



# รายงานเฝ้าระวังโรคใช้เลือดออกประจำสัปดาห์ เขตสุขภาพที่ 3

ประจำสัปดาห์ที่ 53 (21-27 มกราคม 2567) ปี พ.ศ.2566

กลุ่มระบาดวิทยาและตอบโต้ภาวะฉุกเฉินทางสาธารณสุข

สำนักงานป้องกันควบคุมโรคที่ 3 จังหวัดนครสวรรค์

โทร 056-221822 ต่อ 114 โทรสาร 056-226620 e-mail : epidpc3@gmail.com

## ประเทศไทย

ข้อมูลเฝ้าระวังโรค พบผู้ป่วย 9,667 ราย คิดเป็นอัตราป่วย 8.81 ต่อแสนประชากร เสียชีวิต 9 ราย คิดเป็นอัตรตาย 0.008 ต่อแสนประชากร กลุ่มอายุที่พบมากที่สุด 3 อันดับ 20-29 ปี (20.43 %), 10-14 ปี (16.72 %) และ 30-39 ปี (14.46 %)

เขตสุขภาพที่มีอัตราป่วยสูงสุด 3 อันดับ คือ เขตสุขภาพที่ 11 , เขตสุขภาพที่ 5 และเขตสุขภาพที่ 12 อัตราป่วย 19.51, 16.90 และ 16.47 ต่อแสนประชากร ส่วนเขตสุขภาพที่ 3 อันดับที่ 6 อัตราป่วย 10.42 ต่อแสนประชากร (ตารางที่ 1)

ตารางที่ 1 อัตราป่วยโรคใช้เลือดออก สัปดาห์ที่ 3 (21-27 ม.ค.67) ปี พ.ศ. 2567 จำแนกตามเขตสุขภาพ

อันดับที่	เขตสุขภาพ	จำนวนผู้ป่วย (ราย)		อัตราต่อแสนประชากร		อัตราป่วยตาย (%)
		ป่วย	ตาย	ป่วย	ตาย	
1	เขตสุขภาพ 11	1,504	0	19.51	0.00	0.00
2	เขตสุขภาพ 5	1,516	2	16.90	0.02	0.13
3	เขตสุขภาพ 12	1,441	1	16.47	0.01	0.07
4	เขตสุขภาพ 6	1,756	1	15.60	0.01	0.06
5	เขตสุขภาพ 4	1,162	3	12.06	0.03	0.26
6	เขตสุขภาพ 3	496	0	10.42	0.00	0.00
7	เขตสุขภาพ 13	413	0	4.57	0.00	0.00
8	เขตสุขภาพ 2	240	0	4.32	0.00	0.00
9	เขตสุขภาพ 9	397	0	3.56	0.00	0.00
10	เขตสุขภาพ 1	281	1	3.25	0.01	0.36
11	เขตสุขภาพ 7	212	1	2.57	0.01	0.47
12	เขตสุขภาพ 10	146	0	1.91	0.00	0.00
13	เขตสุขภาพ 8	103	0	1.16	0.00	0.00

ที่มา : แพลตฟอร์มเฝ้าระวังทางระบาดวิทยาในรูปแบบดิจิทัล Digital Disease Surveillance (D506)กรมควบคุมโรค กระทรวงสาธารณสุข ณ วันที่ 1 กุมภาพันธ์ 2567 เวลา10.20 น.

จังหวัดที่มีอัตราป่วยสูงที่สุด 3 อันดับ จังหวัดภูเก็ต, สุราษฎร์ธานี, สงขลา อัตราป่วย 47.04, 31.59 และ 28.99 ต่อแสนประชากร เมื่อพิจารณาในเขตสุขภาพที่ 3 จังหวัดชัยนาท อันดับที่ 9 อัตราป่วย 18.55 จังหวัดอุทัยธานี อันดับที่ 13 อัตราป่วย 15.64 จังหวัดนครสวรรค์ อันดับที่ 28 อัตราป่วย 9.61 จังหวัดกำแพงเพชร อันดับที่ 34 อัตราป่วย 7.80 และจังหวัดพิจิตร อันดับที่ 36 อัตราป่วย 7.15 ต่อแสนประชากร (ตารางที่ 2)

ตารางที่ 2 อัตราป่วยโรคใช้เลือดออก สัปดาห์ที่ 3 (21-27 ม.ค.67) ปี พ.ศ. 2567 จำแนกตาม 5 จังหวัดอันดับแรกและอันดับ เขตสุขภาพที่ 3 ของประเทศไทย

อันดับที่	จังหวัด	จำนวนผู้ป่วย (ราย)		อัตราต่อแสนประชากร		อัตราป่วยตาย (%)
		ป่วย	ตาย	ป่วย	ตาย	
1	ภูเก็ต	381	0	47.04	0.00	0.00
2	สุราษฎร์ธานี	586	0	31.59	0.00	0.00
3	สงขลา	747	1	28.99	0.04	0.13
4	ชลบุรี	830	1	27.39	0.03	0.12
5	พัทลุง	224	0	24.40	0.00	0.00
9	ชัยนาท	99	0	18.55	0.00	0.00
13	อุทัยธานี	82	0	15.64	0.00	0.00
28	นครสวรรค์	167	0	9.61	0.00	0.00
34	กำแพงเพชร	88	0	7.80	0.00	0.00
36	พิจิตร	60	0	7.15	0.00	0.00

ที่มา : แพลตฟอร์มเฝ้าระวังทางระบาดวิทยาในรูปแบบดิจิทัล Digital Disease Surveillance (D506)กรมควบคุมโรค กระทรวงสาธารณสุข ณ วันที่ 1 กุมภาพันธ์ 2567 เวลา10.20 น.

เขตสุขภาพที่ 3 พบผู้ป่วย 475 ราย (+94) คิดเป็นอัตราป่วย 16.26 ต่อแสนประชากร มีผู้เสียชีวิต 0 ราย อัตราตาย 0 ต่อแสนประชากร อัตราส่วนเพศชายต่อเพศหญิง 1.19 : 1 กลุ่มอายุที่พบมากที่สุด 3 อันดับ คือ 10-14 ปี (21.7 %), 15-19 ปี (17.1 %) และ 5-9 ปี (12.4 %) ตามลำดับ อาชีพที่พบมากที่สุด 3 อันดับ คืออาชีพไม่ระบุ/ในปกครอง ร้อยละ 33.26 อาชีพนักเรียน ร้อยละ 20.04 และอาชีพงานบ้าน ร้อยละ 13.84 ตามลำดับ เมื่อพิจารณารายจังหวัดในเขตสุขภาพที่ 3 จังหวัดที่พบผู้ป่วยมากที่สุดคือ จังหวัดชัยนาท อัตราป่วย 28.09 รองลงมาคือจังหวัดอุทัยธานี อัตราป่วยสูงสุด 25.84 จังหวัดนครสวรรค์ อัตราป่วย 15.84 จังหวัดจังหวัดพิจิตร อัตราป่วย 10.58 และจังหวัดกำแพงเพชร อัตราป่วย 11.37 ต่อแสนประชากร ตามลำดับ (ตารางที่ 3)

ตารางที่ 3 จำนวนผู้ป่วยโรคไข้เลือดออก จำแนกตามอันดับจังหวัดของเขตสุขภาพที่ 3 สัปดาห์ที่ 3 (21-27 ม.ค.67) ปี พ.ศ.2567 และ 3 สัปดาห์ย้อนหลัง

อันดับที่	จังหวัด	ประชากร	จำนวนผู้ป่วยสัปดาห์ที่ 3			อัตราต่อแสนประชากร		อัตราป่วยตาย (%)	จำนวนผู้ป่วย 3 สัปดาห์ย้อนหลัง					
			ป่วย	ป่วยสะสม	ตายสะสม	ป่วย	ตาย		สัปดาห์ที่ 2		สัปดาห์ที่ 1		สัปดาห์ที่ 53	
									ป่วย	สะสม	ป่วย	สะสม	ป่วย	สะสม
1	ชัยนาท	320,432	20	90	0	28.09	0	0	22	68	24	45	21	0
2	อุทัยธานี	325,116	18	84	0	25.84	0	0	20	64	31	44	13	0
3	นครสวรรค์	1,035,028	26	164	0	15.84	0	0	42	122	49	91	42	0
5	พิจิตร	529,395	13	56	0	10.58	0	0	23	33	10	18	8	0
4	กำแพงเพชร	712,143	17	81	0	11.37	0	0	28	53	23	33	10	0
รวมเขตสุขภาพที่ 3		2,922,114	94	475	0	16.26	0	0	135	340	137	231	94	0

ที่มา : รายงานสถานการณ์โรคติดต่อที่ต้องเฝ้าระวัง เขตสุขภาพที่ 3 สำนักงานป้องกันควบคุมโรคที่ 3 จังหวัดนครสวรรค์ ณ วันที่ 1 กุมภาพันธ์ 2567

อำเภอที่มีอัตราป่วยสูงสุด 5 อันดับ คือ อำเภอนีนขาม จังหวัดชัยนาท อัตราป่วย 125.34 อำเภอมโนรมย์ จังหวัดชัยนาท อัตราป่วย 50.54 อำเภอหนองขาหย่าง จังหวัดอุทัยธานี อัตราป่วย 50.20 อำเภอโกสัมพีนคร จังหวัดกำแพงเพชร อัตราป่วย 46.06 และอำเภอแม่วงก์ จังหวัดนครสวรรค์ อัตราป่วย 40.09 ต่อแสนประชากร ตามลำดับ (ตารางที่ 4)

ตารางที่ 4 อัตราป่วยโรคไข้เลือดออก สัปดาห์ที่ 3 (21-27 ม.ค.67) ปี พ.ศ. 2567 จำแนกตาม 10 อันดับแรกของอำเภอ เขตสุขภาพที่ 3

อันดับที่	อำเภอ	จังหวัด	จำนวนผู้ป่วย (ราย)		อัตราต่อแสนประชากร		อัตราป่วยตาย (%)
			ป่วย	ตาย	ป่วย	ตาย	
1	นีนขาม	ชัยนาท	21	0	125.34	0.00	0.00
2	มโนรมย์	ชัยนาท	16	0	50.54	0.00	0.00
3	หนองขาหย่าง	อุทัยธานี	8	0	50.20	0.00	0.00
4	โกสัมพีนคร	กำแพงเพชร	13	0	46.06	0.00	0.00
5	แม่วงก์	นครสวรรค์	20	0	40.09	0.00	0.00
6	ทัพทัน	อุทัยธานี	15	0	39.40	0.00	0.00
7	บ้านไร่	อุทัยธานี	26	0	38.17	0.00	0.00
8	สรรพยา	ชัยนาท	14	0	34.48	0.00	0.00
9	เมืองอุทัยธานี	อุทัยธานี	15	0	30.28	0.00	0.00
10	เมืองนครสวรรค์	นครสวรรค์	65	0	26.71	0.00	0.00

ที่มา : รายงานสถานการณ์โรคติดต่อที่ต้องเฝ้าระวัง เขตสุขภาพที่ 3 สำนักงานป้องกันควบคุมโรคที่ 3 จังหวัดนครสวรรค์ ณ วันที่ 1 กุมภาพันธ์ 2567

จังหวัดชัยนาท พบผู้ป่วย 87 ราย (+20) อัตราป่วย 27.15 ต่อแสนประชากร อำเภอที่มีอัตราป่วยสูงสุด 3 อันดับแรก คือ อำเภอเนินขาม 119.37 อำเภอมนोरมย์ 50.54 และอำเภอสรรพยา 34.48 ต่อแสนประชากร ตามลำดับ (ตารางที่ 5)

ตารางที่ 5 อัตราป่วยโรคไข้เลือดออก สัปดาห์ที่ 3 (21-27 ม.ค.67) ปี พ.ศ. 2567 จังหวัดชัยนาท จำแนกตามอันดับอำเภอ และ 3 สัปดาห์ย้อนหลัง

อันดับที่	อำเภอ	ประชากร	สัปดาห์ที่ 3			อัตราต่อแสนประชากร		อัตรา ป่วย ตาย	จำนวนผู้ป่วย 3 สัปดาห์ย้อนหลัง					
			ป่วย	ป่วย สะสม	ตาย สะสม	ป่วย	ตาย		สัปดาห์ที่ 2		สัปดาห์ที่ 1		สัปดาห์ที่ 53	
									ป่วย	สะสม	ป่วย	สะสม	ป่วย	สะสม
1	เนินขาม	16,754	7	20	0	119.37	0	0	6	13	3	7	4	0
2	มนोरมย์	31,655	1	16	0	50.54	0	0	2	15	5	13	8	0
3	สรรพยา	40,598	6	14	0	34.48	0	0	3	8	3	5	2	0
4	เมืองชัยนาท	69,337	1	14	0	20.19	0	0	3	13	7	10	3	0
5	หันคา	54,126	3	10	0	18.48	0	0	2	7	3	5	2	0
6	วัดสิงห์	25,221	2	4	0	15.86	0	0	1	2	1	1	0	0
7	สรรคบุรี	63,312	0	8	0	12.64	0	0	4	8	2	4	2	0
8	หนองมะโมง	19,429	0	1	0	5.15	0	0	1	1	0	0	0	0
รวม		320,432	20	87	0	27.15	0	0	22	67	24	45	21	0

ที่มา : รายงานสถานการณ์โรคติดต่อที่ต้องเฝ้าระวัง เขตสุขภาพที่ 3 สำนักงานป้องกันควบคุมโรคที่ 3 จังหวัดนครสวรรค์  
ณ วันที่ 1 กุมภาพันธ์ 2567

จังหวัดอุทัยธานี พบผู้ป่วย 81 ราย (+17) อัตราป่วย 24.91 ต่อแสนประชากร อำเภอที่มีอัตราป่วยสูงสุด 3 อันดับ คือ อำเภอหนองขาหย่าง 43.93 อำเภอบ้านไร่ 38.17 และอำเภอทัพทัน 36.77 ต่อแสนประชากร ตามลำดับ (ตารางที่ 6)

ตารางที่ 6 อัตราป่วยโรคไข้เลือดออก สัปดาห์ที่ 3 (21-27 ม.ค.67) ปี พ.ศ. 2567 จังหวัดอุทัยธานี จำแนกตามอันดับอำเภอ และ 3 สัปดาห์ย้อนหลัง

อันดับที่	อำเภอ	ประชากร	สัปดาห์ที่ 3			อัตราต่อแสนประชากร		อัตรา ป่วย ตาย	จำนวนผู้ป่วย 3 สัปดาห์ย้อนหลัง					
			ป่วย	ป่วย สะสม	ตาย สะสม	ป่วย	ตาย		สัปดาห์ที่ 2		สัปดาห์ที่ 1		สัปดาห์ที่ 53	
									ป่วย	สะสม	ป่วย	สะสม	ป่วย	สะสม
1	หนองขาหย่าง	15,935	3	7	0	43.93	0	0	0	4	1	4	3	0
2	บ้านไร่	68,111	5	26	0	38.17	0	0	6	21	9	15	6	0
3	ทัพทัน	38,074	4	14	0	36.77	0	0	3	10	6	7	1	0
4	เมืองอุทัยธานี	49,537	1	15	0	30.28	0	0	5	14	9	9	0	0
5	ลานสัก	58,810	3	12	0	20.40	0	0	2	9	4	7	3	0
6	สว่างอารมณ์	31,523	1	6	0	19.03	0	0	3	5	2	2	0	0
7	หนองฉาง	42,995	0	1	0	2.33	0	0	1	1	0	0	0	0
8	ห้วยคต	20,131	0	0	0	0.00	0	0	0	0	0	0	0	0
รวม		325,116	17	81	0	24.91	0	0	20	64	31	44	13	0

ที่มา : รายงานสถานการณ์โรคติดต่อที่ต้องเฝ้าระวัง เขตสุขภาพที่ 3 สำนักงานป้องกันควบคุมโรคที่ 3 จังหวัดนครสวรรค์  
ณ วันที่ 1 กุมภาพันธ์ 2567

จังหวัดนครสวรรค์ พบผู้ป่วย 159 ราย (+26) อัตราป่วย 15.36 ต่อแสนประชากร อำเภอที่มีอัตราป่วยสูงสุด 3 อันดับ อำเภอแม่วงก์ 40.09 อำเภอเมืองนครสวรรค์ 25.88 และอำเภอไพศาลี 19.63 ต่อแสนประชากร ตามลำดับ (ตารางที่ 7)

ตารางที่ 7 อัตราป่วยโรคไข้เลือด สัปดาห์ที่ 3 (21-27 ม.ค.67) ปี พ.ศ. 2567 จังหวัดนครสวรรค์ จำแนกตามอันดับอำเภอ และ 3 สัปดาห์ย้อนหลัง

อันดับที่	อำเภอ	ประชากร	สัปดาห์ที่ 3			อัตราต่อแสนประชากร		อัตราป่วยตาย (%)	จำนวนผู้ป่วย 3 สัปดาห์ย้อนหลัง					
			ป่วย	ป่วยสะสม	ตายสะสม	ป่วย	ตาย		สัปดาห์ที่ 2		สัปดาห์ที่ 1		สัปดาห์ที่ 53	
									ป่วย	สะสม	ป่วย	สะสม	ป่วย	สะสม
1	แม่วงก์	49,885	2	20	0	40.09	0	0	6	18	7	12	5	0
2	เมืองนครสวรรค์	243,385	10	63	0	25.88	0	0	18	53	17	35	18	0
3	ไพศาลี	69,783	1	13	0	18.63	0	0	3	12	3	9	6	0
4	พยุหะคีรี	60,506	0	11	0	18.18	0	0	3	11	4	8	4	0
5	โกรกพระ	33,867	3	6	0	17.72	0	0	1	3	0	2	2	0
6	ชุมตาบง	17,970	1	3	0	16.69	0	0	0	2	1	2	1	0
7	ตากสิน	103,034	3	17	0	16.50	0	0	5	14	9	9	0	0
8	ลาดยาว	82,719	5	13	0	15.72	0	0	3	8	4	5	1	0
9	แม่เปิน	20,915	0	3	0	14.34	0	0	1	3	1	2	1	0
10	ตากฟ้า	39,404	0	5	0	12.69	0	0	1	5	2	4	2	0
11	เก้าเลี้ยว	34,186	0	1	0	2.93	0	0	1	1	0	0	0	0
12	บรรพตพิสัย	84,817	0	2	0	2.36	0	0	0	2	1	2	1	0
13	ชุมแสง	62,834	0	1	0	1.59	0	0	0	1	0	1	1	0
14	หนองบัว	65,864	1	1	0	1.52	0	0	0	0	0	0	0	0
15	ท่าตะโก	65,859	0	0	0	0.00	0	0	0	0	0	0	0	0
	รวม	1,035,028	26	159	0	15.36	0	0	42	133	49	91	42	0

ที่มา : รายงานสถานการณ์โรคติดต่อที่ต้องเฝ้าระวัง เขตสุขภาพที่ 3 สำนักงานป้องกันควบคุมโรคที่ 3 จังหวัดนครสวรรค์  
ณ วันที่ 1 กุมภาพันธ์ 2567

จังหวัดพิจิตร พบผู้ป่วย 54 ราย (+13) อัตราป่วย 10.20 ต่อแสนประชากร อำเภอที่มีอัตราป่วยสูงสุด 3 อันดับ คือ อำเภอเมืองพิจิตร 17.62 อำเภอโพธิ์ประทับช้าง 13.85 และอำเภอโพทะเล 13.71 ต่อแสนประชากร ตามลำดับ (ตารางที่ 8)

ตารางที่ 8 อัตราป่วยโรคไข้เลือดออก สัปดาห์ที่ 3 (21-27 ม.ค. 67) ปี พ.ศ. 2566 จังหวัดพิจิตร จำแนกตามอันดับอำเภอ และ 3 สัปดาห์ย้อนหลัง

อันดับที่	อำเภอ	ประชากร	สัปดาห์ที่ 3			อัตราต่อแสนประชากร		อัตราป่วยตาย (%)	จำนวนผู้ป่วย 3 สัปดาห์ย้อนหลัง					
			ป่วย	ป่วยสะสม	ตายสะสม	ป่วย	ตาย		สัปดาห์ที่ 2		สัปดาห์ที่ 1		สัปดาห์ที่ 53	
									ป่วย	สะสม	ป่วย	สะสม	ป่วย	สะสม
1	เมืองพิจิตร	107,809	6	19	0	17.62	0	0	9	13	4	4	0	0
2	โพธิ์ประทับช้าง	43,329	1	6	0	13.85	0	0	2	5	0	3	3	0
3	โพทะเล	58,350	1	8	0	13.71	0	0	2	7	2	5	3	0
4	บางมูลนาก	44,189	0	6	0	13.58	0	0	3	6	3	3	0	0
5	สากเหล็ก	23,245	0	3	0	12.91	0	0	2	3	1	1	0	0
6	สามง่าม	41,652	2	5	0	12.00	0	0	3	3	0	0	0	0
7	ตะพานหิน	65,187	3	5	0	7.67	0	0	1	2	0	1	1	0
8	วังทรายพูน	24,120	0	1	0	4.15	0	0	0	1	0	1	1	0
9	วชิรบำรุง	30,975	0	1	0	3.23	0	0	1	1	0	0	0	0
10	ทับคล้อ	42,266	0	0	0	0.00	0	0	0	0	0	0	0	0
11	ตงเจริญ	19,448	0	0	0	0.00	0	0	0	0	0	0	0	0
12	บึงนาราง	28,825	0	0	0	0.00	0	0	0	0	0	0	0	0
	รวม	529,395	13	54	0	10.20	0	0	23	41	10	18	8	0

ที่มา : รายงานสถานการณ์โรคติดต่อที่ต้องเฝ้าระวัง เขตสุขภาพที่ 3 สำนักงานป้องกันควบคุมโรคที่ 3 จังหวัดนครสวรรค์  
ณ วันที่ 1 กุมภาพันธ์ 2567



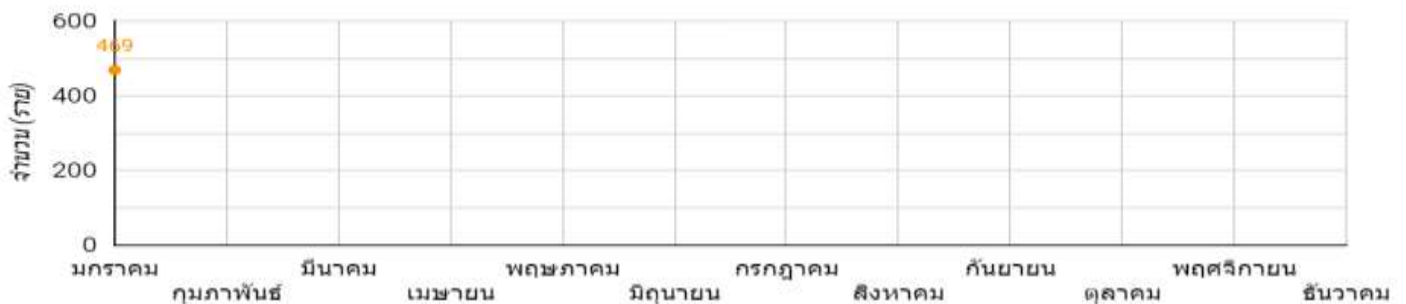
จังหวัดกำแพงเพชร พบผู้ป่วย 79 ราย (+18) อัตราป่วย 11.09 ต่อแสนประชากร อำเภอที่มีอัตราป่วยสูงสุด 3 อันดับแรก คือ อำเภอโกสัมพีนคร 46.06 อำเภอพรานกระต่าย 22.73 และอำเภอลานกระบือ 16.40 ต่อแสนประชากร ตามลำดับ (ตารางที่ 9)

ตารางที่ 9 อัตราป่วยโรคไข้เลือดออก สัปดาห์ที่ 3 (21-27 ม.ค.67) ปี พ.ศ. 2567 จังหวัดกำแพงเพชร จำแนกตามอันดับอำเภอ และ 3 สัปดาห์ย้อนหลัง

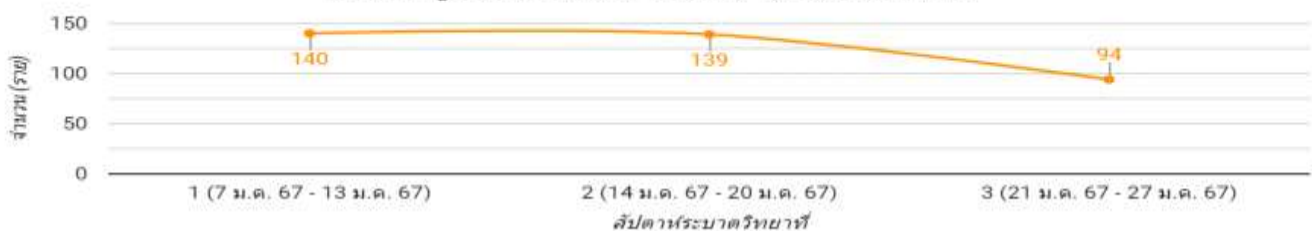
อันดับที่	อำเภอ	ประชากร	สัปดาห์ที่ 3			อัตราต่อแสนประชากร		อัตราป่วยตาย (%)	จำนวนผู้ป่วย 3 สัปดาห์ย้อนหลัง					
			ป่วย	ป่วยสะสม	ตายสะสม	ป่วย	ตาย		สัปดาห์ที่ 2		สัปดาห์ที่ 1		สัปดาห์ที่ 53	
									ป่วย	สะสม	ป่วย	สะสม	ป่วย	สะสม
1	โกสัมพีนคร	28,222	2	13	0	46.06	0	0	4	11	3	7	4	0
2	พรานกระต่าย	70,398	3	16	0	22.73	0	0	5	13	6	8	2	0
3	ลานกระบือ	42,692	1	7	0	16.40	0	0	4	6	2	2	0	0
4	โหล่งน้ำ	50,166	2	8	0	15.95	0	0	2	6	3	4	1	0
5	เมืองกำแพงเพชร	208,721	5	20	0	9.58	0	0	11	15	3	4	1	0
6	คลองขลุง	68,513	1	6	0	8.76	0	0	1	5	3	4	1	0
7	คลองลาน	62,355	3	5	0	8.02	0	0	1	2	0	1	1	0
8	ปางศิลาทอง	30,319	0	1	0	3.30	0	0	0	1	1	1	0	0
9	ชาณุวรลักษบุรี	102,591	1	3	0	2.92	0	0	0	2	2	2	0	0
10	ทรายทองวัฒนา	22,668	0	0	0	0.00	0	0	0	0	0	0	0	0
11	บึงสามัคคี	25,498	0	0	0	0.00	0	0	0	0	0	0	0	0
รวม		712,143	18	79	0	11.09	0	0	28	61	23	33	10	0

ที่มา : รายงานสถานการณ์โรคติดต่อที่ต้องเฝ้าระวัง เขตสุขภาพที่ 3 สำนักงานป้องกันควบคุมโรคที่ 3 จังหวัดนครสวรรค์  
ณ วันที่ 1 กุมภาพันธ์ 2567

จำนวนผู้ป่วยจำแนกรายเดือน(ตามวันเริ่มป่วย)



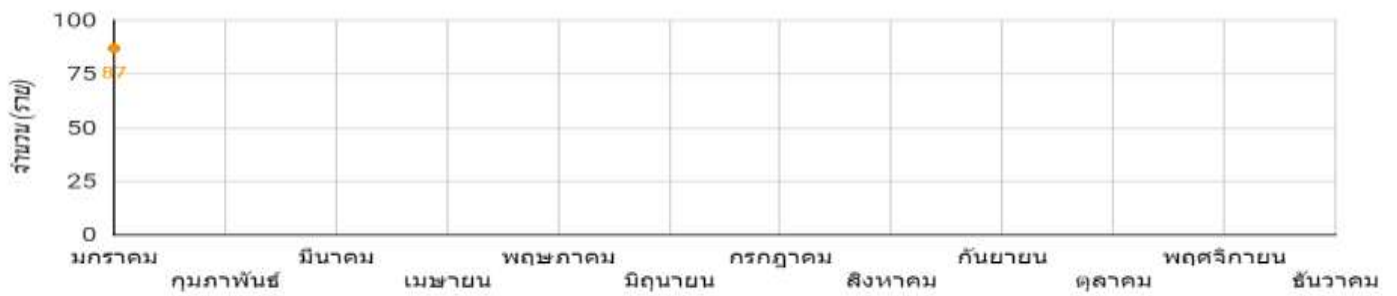
จำนวนผู้ป่วยจำแนกรายสัปดาห์ระบาดวิทยา



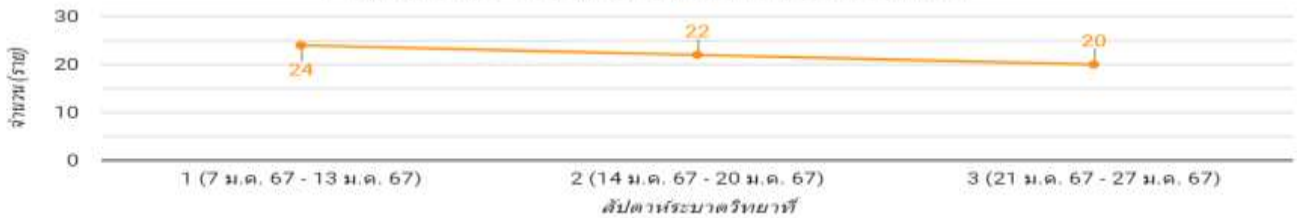
รูปที่ 1 แสดงจำนวนผู้ป่วยในเขตสุขภาพที่ 3 จำแนกรายเดือน และ จำแนกรายสัปดาห์ระบาดวิทยา

ที่มา : รายงานสถานการณ์โรคติดต่อที่ต้องเฝ้าระวัง เขตสุขภาพที่ 3 สำนักงานป้องกันควบคุมโรคที่ 3 จังหวัดนครสวรรค์  
ณ วันที่ 1 กุมภาพันธ์ 2567

จำนวนผู้ป่วยจำแนกรายเดือน(ตามวันเริ่มป่วย)



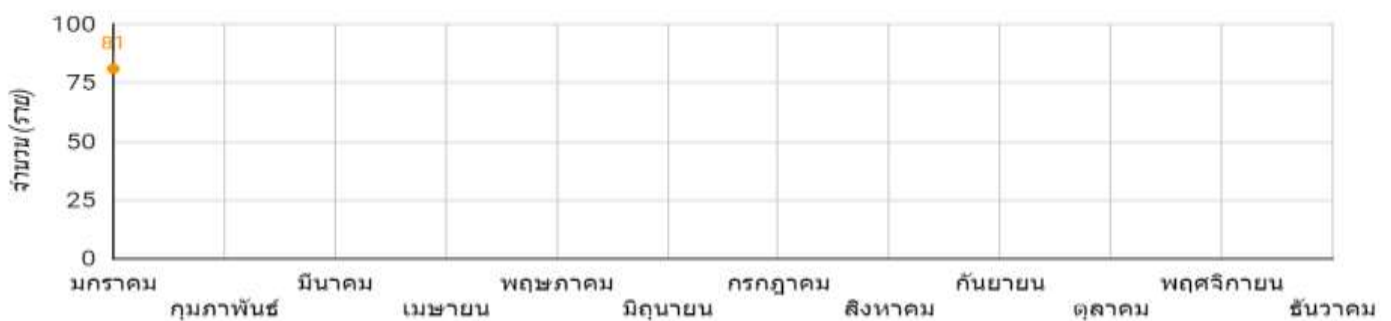
จำนวนผู้ป่วยจำแนกรายสัปดาห์ระดับวิทยา



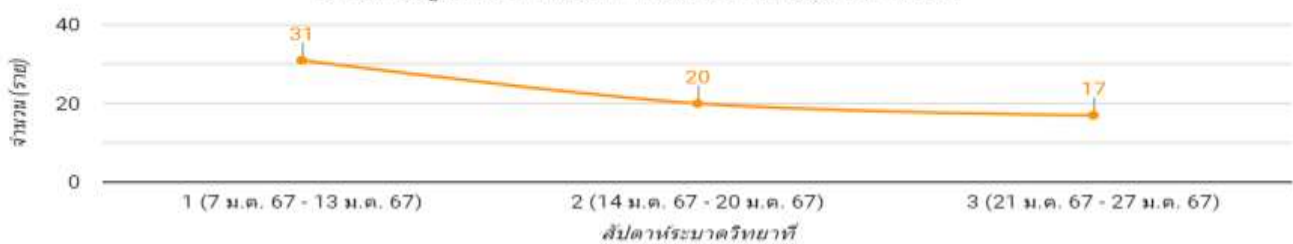
รูปที่ 2 แสดงจำนวนผู้ป่วยในจังหวัดชัยนาท จำแนกรายเดือน และ จำแนกรายสัปดาห์ระดับวิทยา

ที่มา : รายงานสถานการณ์โรคติดต่อที่ต้องเฝ้าระวัง เขตสุขภาพที่ 3 สำนักงานป้องกันควบคุมโรคที่ 3 จังหวัดนครสวรรค์  
ณ วันที่ 1 กุมภาพันธ์ 2567

จำนวนผู้ป่วยจำแนกรายเดือน(ตามวันเริ่มป่วย)



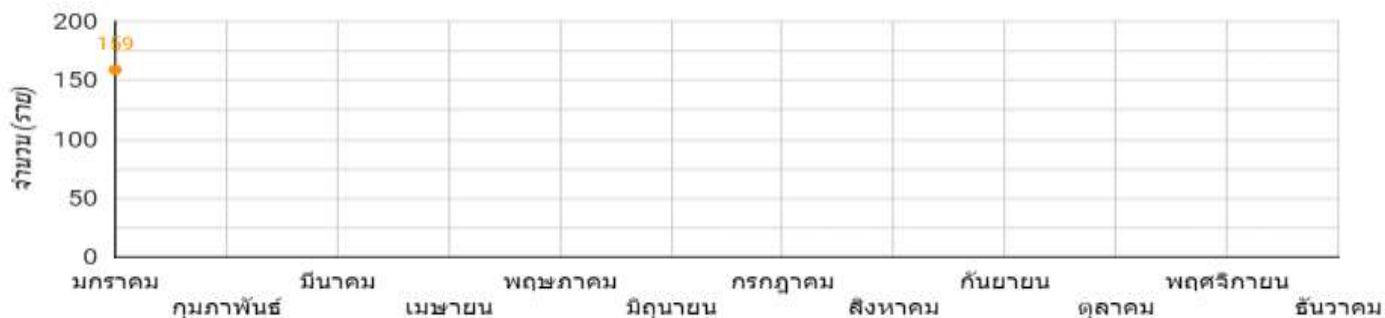
จำนวนผู้ป่วยจำแนกรายสัปดาห์ระดับวิทยา



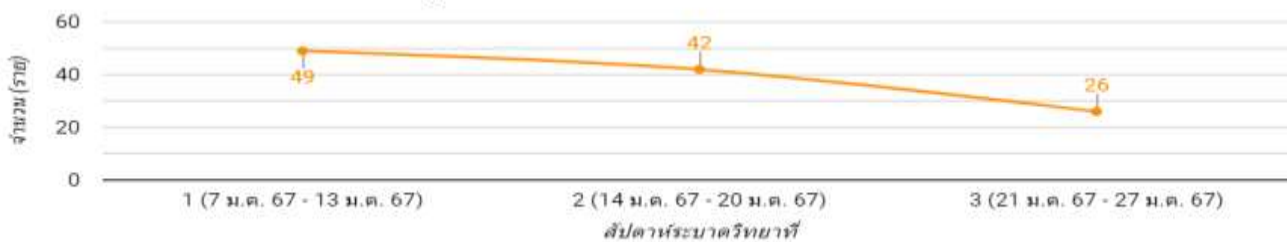
รูปที่ 3 แสดงจำนวนผู้ป่วยในจังหวัดอุทัยธานี จำแนกรายเดือน และ จำแนกรายสัปดาห์ระดับวิทยา

ที่มา : รายงานสถานการณ์โรคติดต่อที่ต้องเฝ้าระวัง เขตสุขภาพที่ 3 สำนักงานป้องกันควบคุมโรคที่ 3 จังหวัดนครสวรรค์  
ณ วันที่ 1 กุมภาพันธ์ 2567

จำนวนผู้ป่วยจำแนกรายเดือน(ตามวันเริ่มป่วย)



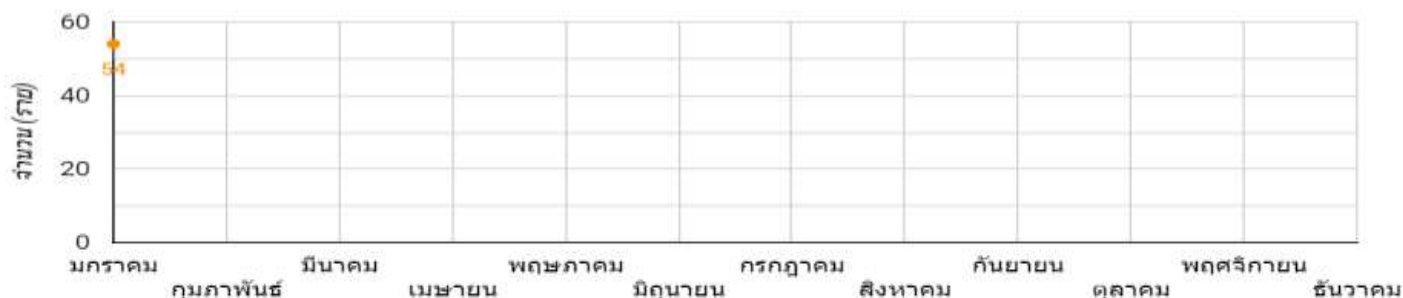
จำนวนผู้ป่วยจำแนกรายสัปดาห์ระดับวิทยา



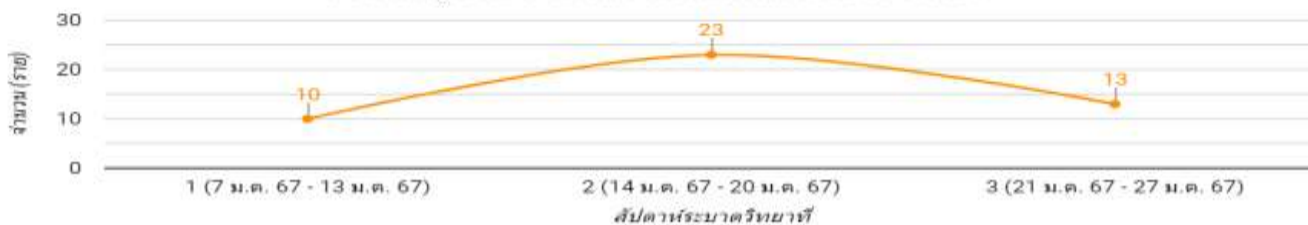
รูปที่ 4 แสดงจำนวนผู้ป่วยในจังหวัดนครสวรรค์ จำแนกรายเดือน และ จำแนกรายสัปดาห์ระดับวิทยา

ที่มา : รายงานสถานการณ์โรคติดต่อที่ต้องเฝ้าระวัง เขตสุขภาพที่ 3 สำนักงานป้องกันควบคุมโรคที่ 3 จังหวัดนครสวรรค์  
ณ วันที่ 1 กุมภาพันธ์ 2567

จำนวนผู้ป่วยจำแนกรายเดือน(ตามวันเริ่มป่วย)



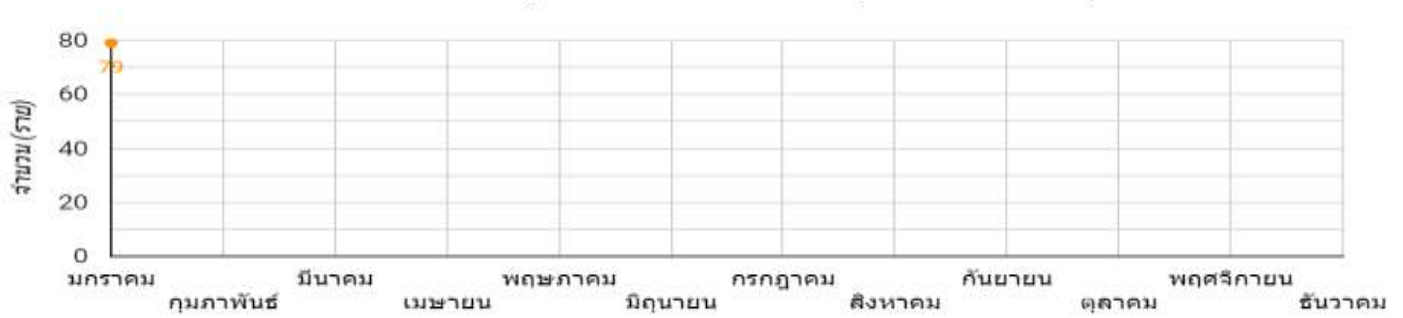
จำนวนผู้ป่วยจำแนกรายสัปดาห์ระดับวิทยา



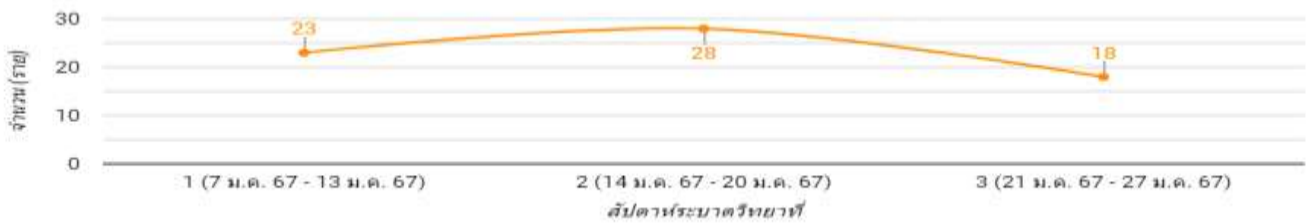
รูปที่ 5 แสดงจำนวนผู้ป่วยในจังหวัดพิจิตร จำแนกรายเดือน และ จำแนกรายสัปดาห์ระดับวิทยา

ที่มา : รายงานสถานการณ์โรคติดต่อที่ต้องเฝ้าระวัง เขตสุขภาพที่ 3 สำนักงานป้องกันควบคุมโรคที่ 3 จังหวัดนครสวรรค์  
ณ วันที่ 1 กุมภาพันธ์ 2567

### จำนวนผู้ป่วยจำแนกรายเดือน(ตามวันเริ่มป่วย)



### จำนวนผู้ป่วยจำแนกรายสัปดาห์ระดับวิทยา



รูปที่ 6 แสดงจำนวนผู้ป่วยในจังหวัดกำแพงเพชร จำแนกรายเดือน และ จำแนกรายสัปดาห์ระดับวิทยา

ที่มา : รายงานสถานการณ์โรคติดต่อที่ต้องเฝ้าระวัง เขตสุขภาพที่ 3 สำนักงานป้องกันควบคุมโรคที่ 3 จังหวัดนครสวรรค์  
ณ วันที่ 1 กุมภาพันธ์ 2567

### จากการเฝ้าระวังผู้ป่วยโรคไข้เลือดออก ณ สัปดาห์ที่ 3 พบว่า

**เขตสุขภาพที่ 3** ผู้ป่วยมีแนวโน้มลดลงเมื่อเทียบกับสัปดาห์ที่ 1 และ 2 ปี 2567

**จังหวัดชัยนาท** ผู้ป่วยมีแนวโน้มลดลง เมื่อเทียบกับสัปดาห์ที่ 1 และ 2 ปี 2567 อำเภอที่พบผู้ป่วยติดต่อกัน 4 สัปดาห์ คือ อำเภอเนินขาม, มโนรมย์, สรรพยา, เมืองชัยนาท, หันคา และสรรคบุรี

**จังหวัดอุทัยธานี** จำนวนผู้ป่วยมีแนวโน้มลดลง เมื่อเทียบกับสัปดาห์ที่ 1 และ 2 ปี 2567 อำเภอที่พบผู้ป่วยติดต่อกัน 4 สัปดาห์ คือ อำเภอบ้านไร่, ท้าพัน และลานสัก

**จังหวัดนครสวรรค์** จำนวนผู้ป่วยมีแนวโน้มลดลง เมื่อเทียบกับสัปดาห์ที่ 1 และ 2 ปี 2567 อำเภอที่พบผู้ป่วยติดต่อกัน 4 สัปดาห์ คือ อำเภอแม่วงค์, เมืองนครสวรรค์, ไผ่ศาลี, และลาดยาว

**จังหวัดพิจิตร** ผู้ป่วยมีแนวโน้มลดลง เมื่อเทียบกับสัปดาห์ที่ 1 และ 2 ปี 2567 อำเภอที่พบผู้ป่วยติดต่อกัน 4 สัปดาห์ คือ อำเภอโพทะเล และตะพานหิน

**จังหวัดกำแพงเพชร** ผู้ป่วยมีแนวโน้มลดลง เมื่อเทียบกับสัปดาห์ที่ 1 และ 2 ปี 2567 อำเภอที่พบผู้ป่วยติดต่อกัน 4 สัปดาห์ คือ อำเภอโกสัมพีนคร, พรานกระต่าย, ไทรงาม, เมืองกำแพงเพชร และคลองขลุง

นางสาวกนิษฐรินทร์ จินาจันทร์ นักวิชาการสาธารณสุขปฏิบัติการ ผู้จัดทำรายงาน

วันที่ 3 มกราคม 2567