



สถานการณ์โรคไข้เลือดออก

เขตสุขภาพที่ 3

 งานโรคติดต่อนำโดยแมลง

 สำนักงานป้องกันควบคุมโรคที่ 3 จังหวัดนครสวรรค์

 เบอร์โทร : 056-221822 ต่อ 152

 E-mail : vbd.dpc3@gmail.com

สัปดาห์ที่ 52
ปี 2566

ข้อมูล ณ วันที่
4 มกราคม 2567

สถานการณ์ ไข้เลือดออก

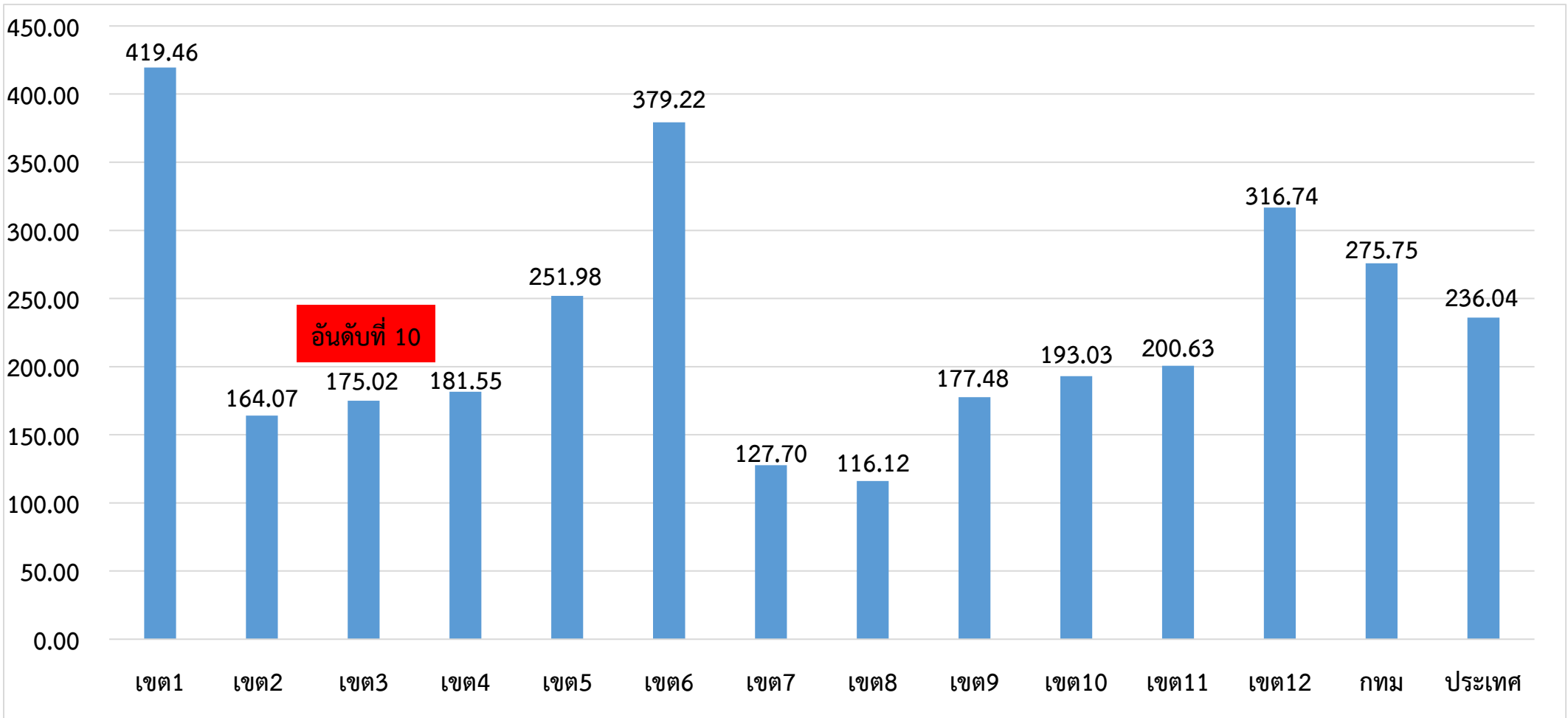
| ระดับประเทศ | 2566 | 2565 | 2564 | 2563 | 2562 | 2561 |
|-----------------|---------|--------|-------|--------|---------|--------|
| ป่วย (ราย) | 156,097 | 45,145 | 9,956 | 71,292 | 130,705 | 87,212 |
| ตาย (ราย) | 175 | 29 | 6 | 51 | 142 | 115 |
| อัตราป่วยต่อแสน | 236.03 | 68.23 | 15.04 | 107.41 | 196.59 | 131.54 |
| อัตราป่วยตาย % | 0.11 | 0.06 | 0.06 | 0.07 | 0.11 | 0.13 |

มีรายงานผู้ป่วยเพิ่มขึ้นจากสัปดาห์ที่ผ่านมา + 2,363 ราย
จำนวนผู้ป่วย พ.ศ. 2566 **มากกว่า** พ.ศ. 2565 ณ ช่วงเวลาเดียวกัน **3.5 เท่า**

ที่มา: รายงานกองโรคติดต่อฯ โดยแมลง ณ วันที่ 4 ม.ค. 2567

สถานการณ์โรคไข้เลือดออก จำแนกรายเขตสุขภาพ ตั้งแต่วันที่ 1 มกราคม - 31 ธันวาคม 2566

อัตราป่วยต่อแสนประชากร



ที่มา: รายงาน 506 สคร.3 ณ วันที่ 4 ม.ค. 2567

สัปดาห์ที่ 52
ปี 2566

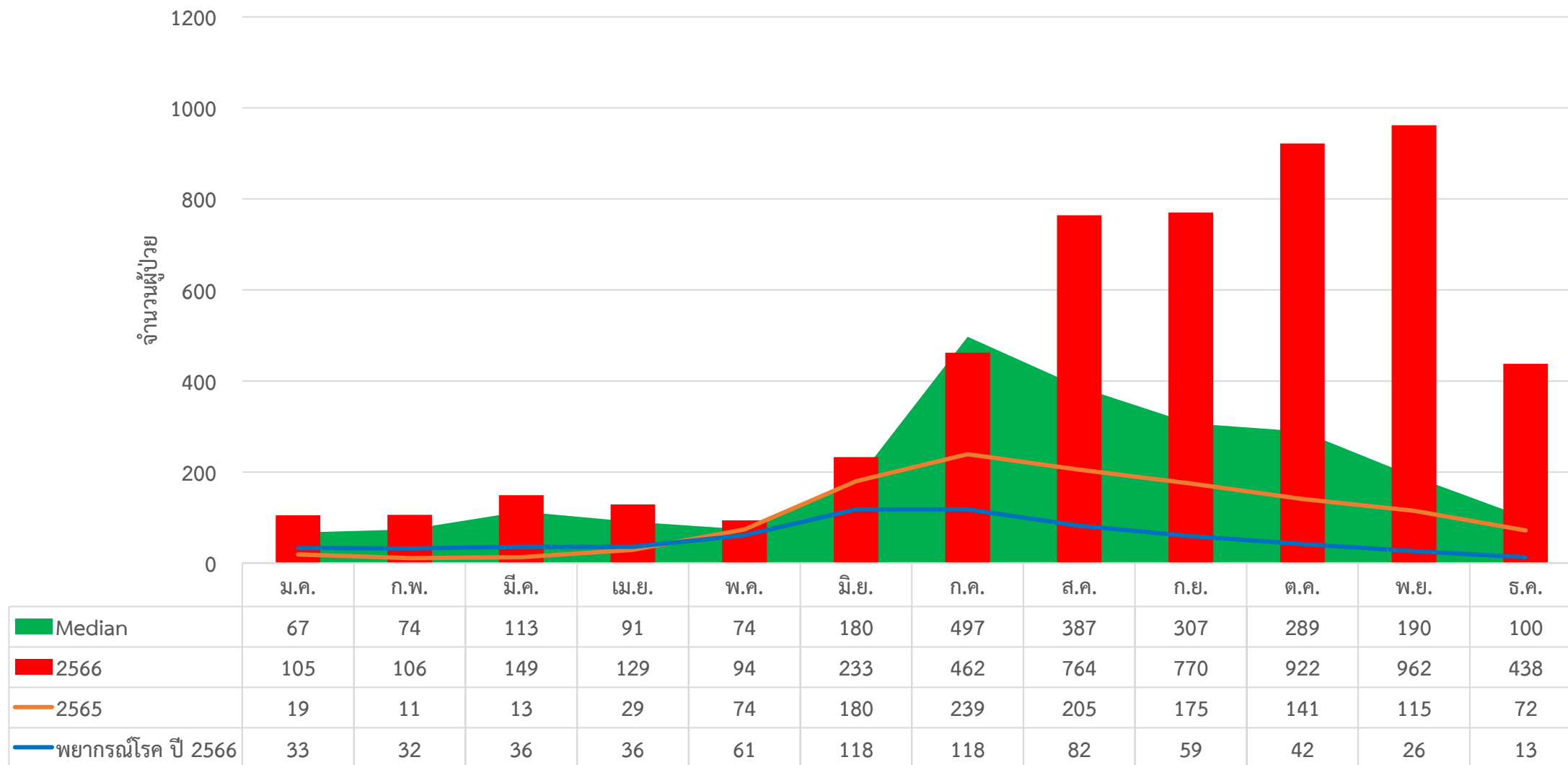
ข้อมูล ณ วันที่
4 มกราคม 2567

สถานการณ์ ไข้เลือดออก

| เขต 3 | ป่วย (ราย) | ตาย (ราย) | อัตราป่วยต่อแสน | อัตราป่วยตาย (%) | ลำดับของประเทศ |
|------------------|---------------------|-----------|-----------------|------------------|----------------|
| อุทัยธานี | 1,011 (+39) | 0 | 310.97 | 0.00 | 15 |
| นครสวรรค์ | 1,891 (+151) | 4 | 182.70 | 0.21 | 47 |
| ชัยนาท | 519 (+40) | 1 | 161.97 | 0.19 | 53 |
| กำแพงเพชร | 997 (+0) | 0 | 140.00 | 0.00 | 58 |
| พิจิตร | 715 (+28) | 2 | 135.06 | 0.28 | 62 |
| เขตสุขภาพ | 5,133 (+258) | 7 | 175.66 | 0.14 | 10 |

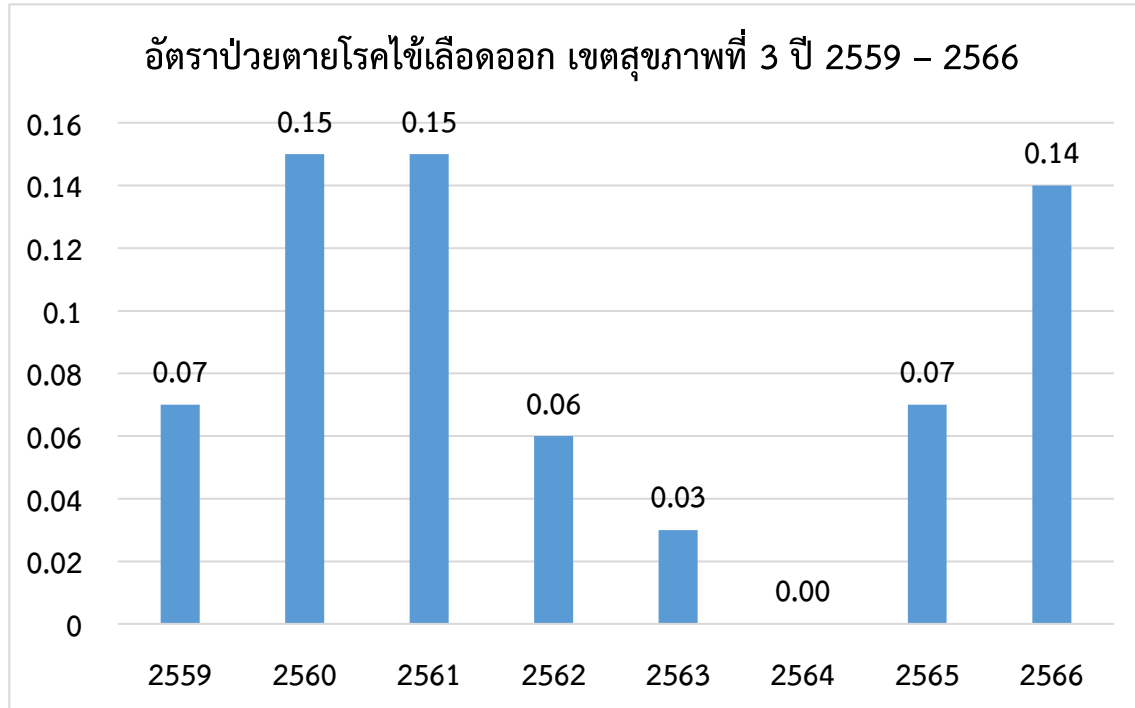
ที่มา: รายงาน 506 สคร.3 ณ วันที่ 4 ม.ค. 2567

จำนวนผู้ป่วยไข้เลือดออกรายเดือน เขตสุขภาพที่ 3



ที่มา: รายงาน 506 สคร.3 ณ วันที่ 4 ม.ค. 2567

สถานการณ์การเสียชีวิตด้วยโรคไข้เลือดออก เขตสุขภาพที่ 3



จำนวนผู้เสียชีวิตโรคไข้เลือดออกเขตสุขภาพที่ 3 ปี 2559 - 2566

| จังหวัด | 2559 | 2560 | 2561 | 2562 | 2563 | 2564 | 2565 | 2566 |
|------------|----------|----------|----------|----------|----------|----------|----------|----------|
| กำแพงเพชร | 0 | 2 | 2 | 1 | 0 | 0 | 0 | 0 |
| ชัยนาท | 0 | 0 | 0 | 1 | 0 | 0 | 1 | 1 |
| พิจิตร | 1 | 1 | 2 | 0 | 0 | 0 | 1 | 2 |
| นครสวรรค์ | 0 | 0 | 5 | 0 | 1 | 0 | 0 | 4 |
| อุทัยธานี | 0 | 0 | 0 | 0 | 0 | 0 | 0 | 0 |
| รวม | 1 | 3 | 9 | 2 | 1 | 0 | 2 | 7 |

อำเภอที่มีอัตราป่วยโรคไข้เลือดออกสูงสุด 10 อันดับแรก
ใน 4 สัปดาห์ล่าสุด (สัปดาห์ที่ 47 -50 ปี 66)

| อันดับ | จังหวัด | อำเภอ | จำนวนผู้ป่วย | อัตราป่วยต่อประชากร 100,000 คน |
|--------|-----------|-----------------|--------------|--------------------------------|
| 1 | นครสวรรค์ | โกรกพระ | 35 | 100.48 |
| 2 | นครสวรรค์ | ไพศาลี | 45 | 63.44 |
| 3 | นครสวรรค์ | แม่เปิน | 13 | 62.20 |
| 4 | อุทัยธานี | เมืองอุทัยธานี | 30 | 59.98 |
| 5 | นครสวรรค์ | ชุมตาบง | 10 | 53.98 |
| 6 | อุทัยธานี | สว่างอารมณ์ | 16 | 50.41 |
| 7 | นครสวรรค์ | แม่วงก์ | 22 | 42.63 |
| 8 | พิจิตร | โพธิ์ประทับช้าง | 18 | 41.01 |
| 9 | นครสวรรค์ | เมืองนครสวรรค์ | 94 | 38.46 |
| 10 | อุทัยธานี | บ้านไร่ | 26 | 37.86 |

ที่มา : โปรแกรมทันระบาด ณ วันที่ 28 ธ.ค. 2566

อำเภอที่มีอัตราป่วยโรคไข้เลือดออกสูงสุด 10 อันดับแรก
ใน 4 สัปดาห์ล่าสุด (สัปดาห์ที่ 48 - 51 ปี 66)

| อันดับ | จังหวัด | อำเภอ | จำนวนผู้ป่วย | อัตราป่วยต่อประชากร 100,000 คน |
|--------|-----------|-----------------|--------------|--------------------------------|
| 1 | นครสวรรค์ | โกรกพระ | 20 | 57.42 |
| 2 | นครสวรรค์ | แม่เปิน | 11 | 52.63 |
| 3 | อุทัยธานี | เมืองอุทัยธานี | 24 | 47.98 |
| 4 | นครสวรรค์ | ไพศาลี | 32 | 45.12 |
| 5 | นครสวรรค์ | ชุมตาบง | 8 | 43.18 |
| 6 | อุทัยธานี | สว่างอารมณ์ | 12 | 37.81 |
| 7 | นครสวรรค์ | ตากฟ้า | 13 | 32.45 |
| 8 | พิจิตร | โพธิ์ประทับช้าง | 14 | 31.90 |
| 9 | อุทัยธานี | บ้านไร่ | 21 | 30.58 |
| 10 | นครสวรรค์ | แม่วงก์ | 15 | 29.06 |

ที่มา : โปรแกรมทันระบาด ณ วันที่ 4 ม.ค. 2567

อำเภอที่มีอัตราป่วยสะสมโรคไข้เลือดออกสูงสุด 10 อันดับแรก
(สัปดาห์ที่ 51/66)

| อันดับ | จังหวัด | อำเภอ | จำนวนผู้ป่วยสะสม | อัตราป่วยสะสมต่อประชากรแสนคน |
|--------|-----------|-----------------|------------------|------------------------------|
| 1 | อุทัยธานี | สว่างอารมณ์ | 151 | 479.02 |
| 2 | นครสวรรค์ | โกรกพระ | 150 | 442.91 |
| 3 | ชัยนาท | หนองมะโมง | 86 | 442.64 |
| 4 | อุทัยธานี | เมืองอุทัยธานี | 207 | 417.87 |
| 5 | นครสวรรค์ | แม่วงก์ | 203 | 406.94 |
| 6 | นครสวรรค์ | ไพศาลี | 256 | 366.85 |
| 7 | อุทัยธานี | ห้วยคต | 71 | 352.69 |
| 8 | อุทัยธานี | บ้านไร่ | 225 | 330.34 |
| 9 | พิจิตร | โพธิ์ประทับช้าง | 132 | 304.65 |
| 10 | พิจิตร | ทับคล้อ | 104 | 246.06 |

ที่มา: รายงาน 506 สคร.3 ณ 28 ธ.ค. 2566

อำเภอที่มีอัตราป่วยสะสมโรคไข้เลือดออกสูงสุด 10 อันดับแรก
(สัปดาห์ที่ 52/66)

| อันดับ | จังหวัด | อำเภอ | จำนวนผู้ป่วยสะสม | อัตราป่วยสะสมต่อประชากรแสนคน |
|--------|-----------|-----------------|------------------|------------------------------|
| 1 | อุทัยธานี | สว่างอารมณ์ | 154 | 488.53 |
| 2 | นครสวรรค์ | โกรกพระ | 150 | 442.91 |
| 3 | ชัยนาท | หนองมะโมง | 86 | 442.64 |
| 4 | อุทัยธานี | เมืองอุทัยธานี | 212 | 427.96 |
| 5 | นครสวรรค์ | แม่วงก์ | 203 | 406.94 |
| 6 | นครสวรรค์ | ไพศาลี | 256 | 366.85 |
| 7 | อุทัยธานี | ห้วยคต | 71 | 352.69 |
| 8 | อุทัยธานี | บ้านไร่ | 233 | 342.09 |
| 9 | พิจิตร | โพธิ์ประทับช้าง | 132 | 304.65 |
| 10 | อุทัยธานี | ลานสัก | 149 | 253.36 |

ที่มา: รายงาน 506 สคร.3 ณ วันที่ 4 ม.ค. 2567



เป้าหมายลดโรคไข้เลือดออก เขตสุขภาพ ที่ 3

| | ปี 2562 | ปี 2563 | ปี 2564 | ปี 2565 | ปี 2566 |
|--|---|---|---|---|---|
| เป้าหมาย: ลดอัตราป่วยโรค ไข้เลือดออก | ไม่น้อยกว่า ร้อยละ 15 ของค้ำชยฐาน ย้อนหลัง 5 ปี (พ.ศ.2557-2561) | ไม่น้อยกว่า ร้อยละ 20 ของค้ำชยฐาน ย้อนหลัง 5 ปี (พ.ศ.2558-2562) | ไม่น้อยกว่า ร้อยละ 25 ของค้ำชยฐาน ย้อนหลัง 5 ปี (พ.ศ.2559-2563) | ไม่น้อยกว่า ร้อยละ 15 ของค้ำชยฐาน ย้อนหลัง 5 ปี (พ.ศ.2560-2564) | ไม่น้อยกว่า ร้อยละ 20 ของค้ำชยฐาน ย้อนหลัง 5 ปี (พ.ศ.2561-2565) |
| ค้ำชยฐานย้อนหลัง5ปี | 68.74 | 107.83 | 107.83 | 97.06 | 97.25 |
| ค่าเป้าหมาย | 58.43 | 86.27 | 80.87 | 82.06 | 77.80 |
| ผลงาน | 107.80 | 95.88 | 18.00 | 43.56 | 175.66 |
| เป้าหมาย: อัตราป่วยตาย | ร้อยละ 0.10 | ไม่เกินร้อยละ 0.10 | ไม่เกินร้อยละ 0.10 | ไม่เกินร้อยละ 0.10 | ไม่เกินร้อยละ 0.10 |
| ผลงาน | 0.06 | 0.03 | 0.00 | 0.07 | 0.14 |

ที่มา : รายงาน 506 สคร.3 ณ วันที่ 4 ม.ค. 2567



เป้าหมายลดโรคไข้เลือดออก เขตสุขภาพ ที่ 3 ปี2566

| | เขต3 | กำแพงเพชร | ชัยนาท | นครสวรรค์ | พิจิตร | อุทัยธานี |
|---|--|-----------|--------|-----------|--------|-----------|
| เป้าหมาย: ลดอัตราป่วยโรค ไข้เลือดออก | ไม่น้อยกว่าร้อยละ 20 ของค้ำมัญฐานย้อนหลัง 5 ปี (พ.ศ.2561-2565) | | | | | |
| ไม่น้อยกว่า ร้อยละ 20 ของค้ำมัญฐานย้อนหลัง 5 ปี (พ.ศ.2561-2565) | 97.25 | 41.81 | 55.24 | 117.42 | 59.31 | 76.09 |
| ค่าเป้าหมาย | 77.80 | 33.45 | 44.19 | 93.94 | 47.45 | 60.87 |
| ผลงาน | 175.66 | 140.00 | 161.97 | 182.70 | 135.06 | 310.97 |
| เป้าหมาย: อัตราป่วยตาย | อัตราป่วยตาย ไม่เกินร้อยละ 0.10 | | | | | |
| ผลงาน | 0.14 | 0.00 | 0.21 | 0.23 | 0.29 | 0.00 |

Thank you

