



# รายงานเฝ้าระวังโรคใช้เลือดออกประจำสัปดาห์ เขตสุขภาพที่ 3

ประจำสัปดาห์ที่ 1 (7-13 มกราคม 2567) ปี พ.ศ.2567

กรมควบคุมโรค

กลุ่มระบาดวิทยาและตอบโต้ภาวะฉุกเฉินทางสาธารณสุข

สำนักงานป้องกันควบคุมโรคที่ 3 จังหวัดนครสวรรค์

โทร 056-221822 ต่อ 114 โทรสาร 056-226620 e-mail : epidpc3@gmail.com

## ประเทศไทย

ข้อมูลเฝ้าระวังโรค พบผู้ป่วย 5,161 ราย คิดเป็นอัตราป่วย 9.47 ต่อแสนประชากร เสียชีวิต 1 ราย คิดเป็นอัตรามตาย 0 ต่อแสนประชากร กลุ่มอายุที่พบมากที่สุด 3 อันดับ คือ 20-29 ปี (20.89 %), 10-14 ปี (16.45 %) และ 30-39 ปี (15.04 %) สัญชาติไทย ร้อยละ 87.21 พม่า ลาว กัมพูชา ร้อยละ 2.11 อื่นๆ ร้อยละ 10.68 เมื่อพิจารณาเป็นรายภาค พบว่า ภาคใต้ 1,493 ราย อัตราป่วย 18.34 ต่อแสนประชากร เสียชีวิต 0 ราย ภาคกลาง 2,705 ราย อัตราป่วย 14.18 ต่อแสนประชากร เสียชีวิต 1 ราย ภาคเหนือ 523 ราย อัตราป่วย 5.55 ต่อแสนประชากร เสียชีวิต 0 ราย และภาคตะวันออกเฉียงเหนือ 440 ราย อัตราป่วย 2.46 ต่อแสนประชากร เสียชีวิต 0 ราย ตามลำดับ (ตารางที่ 1)

ลำดับที่	ภาค	จำนวน (ราย)		อัตราต่อแสนประชากร		อัตรามตาย (ร้อยละ)	ประชากร(คน)
		ผู้ป่วย	ตาย	ป่วย	ตาย		
1	ภาคใต้	1,493	0	18.34	0	0.00	9,494,636
2	ภาคกลาง	2,705	1	14.18	0	0.04	22,838,190
3	ภาคเหนือ	523	0	5.55	0	0.00	11,993,953
4	ภาคตะวันออกเฉียงเหนือ	440	0	2.46	0	0.00	21,804,178
	รวม	5,161	0	9.47	0	0.00	66,130,957

ที่มา : แพลตฟอร์มเฝ้าระวังทางระบาดวิทยาในรูปแบบดิจิทัล Digital Disease Surveillance (D506) กรมควบคุมโรค กระทรวงสาธารณสุข ณ วันที่ 20 มกราคม 2567

เขตสุขภาพที่มีอัตรามป่วยสูงสุด 3 อันดับ คือ เขตสุขภาพที่ 11 , เขตสุขภาพที่ 6 และเขตสุขภาพที่ 5 อัตราป่วย 19.24, 18.55 และ 18.08 ต่อแสนประชากร ส่วนเขตสุขภาพที่ 3 อันดับที่ 6 อัตราป่วย 10.43 ต่อแสนประชากร (ตารางที่ 2)

เขตสุขภาพ	ลำดับที่ของประเทศไทย														
	สัปดาห์ที่ 1			สัปดาห์ที่ 53			สัปดาห์ที่ 52			สัปดาห์ที่ 51			สัปดาห์ที่ 50		
	ลำดับ	อัตราป่วย	เสียชีวิตสะสม	ลำดับ	อัตราป่วย	เสียชีวิตสะสม	ลำดับ	อัตราป่วย	เสียชีวิตสะสม	ลำดับ	อัตราป่วย	เสียชีวิตสะสม	ลำดับ	อัตราป่วย	เสียชีวิตสะสม
1	9	3.50	0	1	428.36	12	1	423.65	12	1	420.02	12	1	413.50	12
2	10	4.58	0	11	164.69	9	11	162.17	8	11	159.71	7	11	156.65	7
3	6	10.43	0	10	178.83	7	10	174.03	7	10	171.83	7	10	164.38	6
4	5	13.74	1	8	183.76	18	8	179.76	18	9	173.31	17	9	170.51	17
5	3	18.08	0	5	259.40	10	5	244.73	10	5	236.95	10	5	227.51	10
6	2	18.55	0	2	386.48	36	2	370.02	35	2	361.42	35	2	352.30	34
7	11	2.75	0	12	128.82	4	12	126.82	4	12	126.74	4	12	125.26	4
8	13	1.29	0	13	116.36	3	13	114.55	3	13	113.26	3	13	112.28	3
9	8	3.62	0	9	179.34	11	9	175.85	9	8	173.55	9	8	171.61	9
10	12	1.83	0	7	193.19	2	7	192.62	2	7	192.05	2	7	191.35	2
11	1	19.24	0	6	203.28	31	6	199.80	28	6	195.01	27	6	192.41	25
12	4	17.55	0	3	319.06	28	3	305.39	23	3	301.42	23	3	295.84	23
13	7	5.14	0	4	283.50	10	4	265.03	3	4	254.12	9	4	340.23	9

ที่มา : แพลตฟอร์มเฝ้าระวังทางระบาดวิทยาในรูปแบบดิจิทัล Digital Disease Surveillance (D506) กรมควบคุมโรค กระทรวงสาธารณสุข ณ วันที่ 20 มกราคม 2567

จังหวัดที่มีอัตราป่วยสูงสุด 3 อันดับ จังหวัดภูเก็ต, สงขลา, ชลบุรี อัตราป่วย 52.88, 34.71 และ 35.56 ต่อแสนประชากร เมื่อพิจารณาในเขตสุขภาพที่ 3 จังหวัดชัยนาท อันดับที่ 10 อัตราป่วย 19.79 จังหวัดอุทัยธานี อันดับที่ 15 อัตราป่วย 16.14 จังหวัดนครสวรรค์ อันดับที่ 24 อัตราป่วย 10.51 จังหวัดกำแพงเพชร อันดับที่ 30 อัตราป่วย 8.00 และจังหวัดพิจิตร อันดับที่ 42 อัตราป่วย 4.27 ต่อแสนประชากร ตามลำดับ (ตารางที่ 3)

อันดับที่	จังหวัด	อัตราต่อแสนประชากร		จำนวนผู้ป่วย (ราย)		อัตราป่วยตาย (%)	ประชากร
		ป่วย	ตาย	ป่วย	ตาย		
1	ภูเก็ต	52.88	0	209	0	0	395,234
2	สงขลา	34.71	0	431	0	0	1,241,717
3	ชลบุรี	35.56	0	519	0	0	1,459,505
4	สุราษฎร์ธานี	34.25	0	310	0	0	905,109
5	สุพรรณบุรี	26.86	0	188	0	0	699,926
10	ชัยนาท	19.79	0	51	0	0	320,432
15	อุทัยธานี	16.14	0	42	0	0	325,116
24	นครสวรรค์	10.51	0	90	0	0	1,035,028
30	กำแพงเพชร	8.00	0	45	0	0	712,143
42	พิจิตร	4.27	0	18	0	0	529,395

ที่มา : แพลตฟอร์มเฝ้าระวังทางระบาดวิทยาในรูปแบบดิจิทัล Digital Disease Surveillance (D506) กรมควบคุมโรค กระทรวงสาธารณสุข ณ วันที่ 20 มกราคม 2567

เขตสุขภาพที่ 3 พบผู้ป่วย 114 ราย (+0) คิดเป็นอัตราป่วย 3.90 ต่อแสนประชากร มีผู้เสียชีวิต 0 ราย อัตราตาย 0 ต่อแสนประชากร อัตราส่วนเพศชายต่อเพศหญิง 1.43 : 1 กลุ่มอายุที่พบมากที่สุด 3 อันดับ คือ 10-14 ปี (21.93 %) 20-29 ปี (20.18 %) และ 15-19 ปี (16.67 %) ตามลำดับ อาชีพที่พบมากที่สุด 3 อันดับ คืออาชีพนักเรียน ร้อยละ 11.40 อาชีพพนักงานลานจอดรถ ร้อยละ 11.40 และอาชีพนักเรียน/นักศึกษา ร้อยละ 10.53 ตามลำดับ จังหวัดอุทัยธานี อัตราป่วยสูงสุด 8.00 รองลงมาคือจังหวัดชัยนาท อัตราป่วย 6.55 จังหวัดนครสวรรค์ อัตราป่วย 3.96 จังหวัดกำแพงเพชร อัตราป่วย 2.53 และจังหวัดพิจิตร อัตราป่วย 1.51 ต่อแสนประชากร ตามลำดับ (ตารางที่ 4)

ตารางที่ 4 จำนวนผู้ป่วยโรคไขเลือดออก จำแนกตามอันดับจังหวัดของเขตสุขภาพที่ 3 สัปดาห์ที่ 1 (7-13 ม.ค.67) ปี พ.ศ.2567 และ 3 สัปดาห์ย้อนหลัง

อันดับที่	จังหวัด	ประชากร	จำนวนผู้ป่วยสัปดาห์ที่ 1			อัตราต่อแสนประชากร		อัตราป่วยตาย (%)	จำนวนผู้ป่วย 3 สัปดาห์ย้อนหลัง					
			ป่วย	ป่วยสะสม	ตายสะสม	ป่วย	ตาย		สัปดาห์ที่ 53		สัปดาห์ที่ 52		สัปดาห์ที่ 51	
									ป่วย	สะสม	ป่วย	สะสม	ป่วย	สะสม
1	อุทัยธานี	325,116	26	26	0	8.00	0	9	1,023	19	1,014	31	995	
2	ชัยนาท	320,432	21	21	0	6.55	0	7	519	12	512	14	500	
3	นครสวรรค์	1,035,028	41	41	0	3.96	0	0	1,891	0	1,891	0	1,891	
4	กำแพงเพชร	712,143	18	18	0	2.53	0	2	1,064	14	1,062	16	1,048	
5	พิจิตร	529,395	8	8	0	1.51	0	5	721	11	716	9	705	
รวมเขตสุขภาพที่ 3			114	114	0	3.90	0	23	5,218	56	5,195	70	5,139	

ที่มา : รายงาน D506 สำนักงานป้องกันควบคุมโรคที่ 3 จังหวัดนครสวรรค์ ณ วันที่ 18 มกราคม 2567

อำเภอที่มีอัตราป่วยสูงสุด 5 อันดับ คือ อำเภอนีนขาม จังหวัดชัยนาท อัตราป่วย 17.91 อำเภอมนोरรมย์ จังหวัดชัยนาท อัตราป่วย 15.80 อำเภอเมือง จังหวัดอุทัยธานี อัตราป่วย 14.13 อำเภอทัพทัน จังหวัดอุทัยธานี อัตราป่วย 13.13 และอำเภอบ้านไร่ จังหวัดอุทัยธานี อัตราป่วย 11.75 ต่อแสนประชากร (ตารางที่ 5)

ตารางที่ 5 อัตราป่วยโรคไข้เลือดออก สัปดาห์ที่ 1 (7-13 ม.ค.67) ปี พ.ศ. 2567 จำแนกตาม 10 อันดับแรกของอำเภอ เขตสุขภาพที่ 3 และ 3 สัปดาห์ย้อนหลัง

อันดับที่	อำเภอ	จังหวัด	ประชากร	สัปดาห์ที่ 1			อัตราต่อแสนประชากร		อัตรา ป่วย ตาย	จำนวนผู้ป่วย 3 สัปดาห์ย้อนหลัง					
				ป่วย	ป่วย สะสม	ตาย สะสม	ป่วย	ตาย		สัปดาห์ที่ 53		สัปดาห์ที่ 52		สัปดาห์ที่ 51	
										ป่วย	สะสม	ป่วย	สะสม	ป่วย	สะสม
1	นีนขาม	ชัยนาท	16,754	3	3	0	17.91	0	0	0	29	1	29	4	28
2	มนोरรมย์	ชัยนาท	31,655	5	5	0	15.80	0	0	0	70	0	70	1	70
3	เมือง	อุทัยธานี	49,537	7	7	0	14.13	0	0	1	213	2	212	6	210
4	ทัพทัน	อุทัยธานี	38,074	5	5	0	13.13	0	0	0	94	4	94	3	90
5	บ้านไร่	อุทัยธานี	68,111	8	8	0	11.75	0	0	5	238	4	233	9	229
6	โกสัมพีนคร	กำแพงเพชร	28,222	3	3	0	10.63	0	0	0	67	2	67	4	65
7	แม่วงค์	นครสวรรค์	49,885	5	5	0	10.02	0	0	0	203	0	203	0	203
8	แม่เปิน	นครสวรรค์	20,915	1	1	0	4.78	0	0	0	49	0	49	0	49
9	พรานกระต่าย	กำแพงเพชร	70,398	6	6	0	8.52	0	0	0	110	3	110	2	107
10	วัดสิงค์	ชัยนาท	25,221	2	2	0	7.93	0	0	0	31	0	31	0	31

ที่มา : รายงาน D506 สำนักงานป้องกันควบคุมโรคที่ 3 จังหวัดนครสวรรค์ ณ วันที่ 18 มกราคม 2567

จังหวัดอุทัยธานี พบผู้ป่วย 26 ราย (+0) อัตราป่วย 8.00 ต่อแสนประชากร อำเภอที่มีอัตราป่วยสูงสุด 3 อันดับ คือ อำเภอเมือง 14.13 อำเภอทัพทัน 13.13 และอำเภอบ้านไร่ 11.75 ต่อแสนประชากร (ตารางที่ 6)

ตารางที่ 6 อัตราป่วยโรคไข้เลือดออก สัปดาห์ที่ 1 (7-13ม.ค.67) ปี พ.ศ. 2567 จังหวัดอุทัยธานี จำแนกตามอันดับอำเภอ และ 3 สัปดาห์ย้อนหลัง

อันดับที่	อำเภอ	ประชากร	สัปดาห์ที่ 1			อัตราต่อแสนประชากร		อัตรา ป่วย ตาย	จำนวนผู้ป่วย 3 สัปดาห์ย้อนหลัง					
			ป่วย	ป่วย สะสม	ตาย สะสม	ป่วย	ตาย		สัปดาห์ที่ 53		สัปดาห์ที่ 52		สัปดาห์ที่ 51	
									ป่วย	สะสม	ป่วย	สะสม	ป่วย	สะสม
1	เมืองอุทัยธานี	49,537	7	7	0	14.13	0	0	1	213	2	212	6	210
2	ทัพทัน	38,074	5	5	0	13.13	0	0	0	94	4	94	3	90
3	บ้านไร่	68,111	8	8	0	11.75	0	0	5	238	4	233	4	229
4	ลานสัก	58,810	4	4	0	6.80	0	0	2	153	4	151	9	147
5	สว่างอารมณ์	31,523	2	2	0	6.34	0	0	0	154	1	154	4	153
6	ห้วยคต	20,131	0	0	0	0.00	0	0	0	71	0	71	1	71
7	หนองขาหย่าง	15,935	0	0	0	0.00	0	0	1	37	1	36	1	35
8	หนองฉาง	42,995	0	0	0	0.00	0	0	0	63	3	63	3	60
รวม		325,116	26	26	0	8.00	0	0	9	1,023	19	1,014	31	995

ที่มา : รายงาน D506 สำนักงานป้องกันควบคุมโรคที่ 3 จังหวัดนครสวรรค์ ณ วันที่ 18 มกราคม 2567

จังหวัดชัยนาท พบผู้ป่วย 21 ราย (+0) อัตราป่วย 6.55 ต่อแสนประชากร เสียชีวิต 0 ราย อัตราตาย 0 ต่อแสนประชากร อำเภอที่มีอัตราป่วยสูงสุด 3 อันดับแรก คือ อำเภอเนินขาม 17.91 อำเภอมนอรัมย์ 15.80 และอำเภอวัดสิงห์ 7.93 ต่อแสนประชากร (ตารางที่ 7)

ตารางที่ 7 อัตราป่วยโรคไข้เลือดออก สัปดาห์ที่ 1 (7-13 ม.ค.67) ปี พ.ศ. 2567 จังหวัดชัยนาท จำแนกตามอันดับอำเภอ และ 3 สัปดาห์ย้อนหลัง

อันดับที่	อำเภอ	ประชากร	สัปดาห์ที่ 1			อัตราต่อแสนประชากร		อัตราป่วยตาย	จำนวนผู้ป่วย 3 สัปดาห์ย้อนหลัง					
			ป่วย	ป่วยสะสม	ตายสะสม	ป่วย	ตาย		สัปดาห์ที่ 53		สัปดาห์ที่ 52		สัปดาห์ที่ 51	
									ป่วย	สะสม	ป่วย	สะสม	ป่วย	สะสม
1	เนินขาม	16,754	3	3	0	17.91	0	0	3	35	4	32	4	28
2	มนอรัมย์	31,655	5	5	0	15.80	0	0	1	90	0	89	1	89
3	วัดสิงห์	25,221	2	2	0	7.93	0	0	0	31	0	31	0	31
4	สรรพยา	40,598	3	3	0	7.39	0	0	1	46	0	45	2	45
5	หันคา	54,126	3	3	0	5.54	0	0	0	68	5	68	2	63
6	เมืองชัยนาท	69,337	3	3	0	4.33	0	0	0	66	0	66	1	66
7	สรรคบุรี	63,312	2	2	0	3.16	0	0	2	130	3	128	4	125
8	หนองมะโมง	19,429	0	0	0	0.00	0	0	0	86	0	86	0	86
รวม		320,432	21	21	0	6.55	0	0	7	552	12	545	14	533

ที่มา : รายงาน D506 สำนักงานป้องกันควบคุมโรคที่ 3 จังหวัดนครสวรรค์ ณ วันที่ 18 มกราคม 2567

จังหวัดนครสวรรค์ พบผู้ป่วย 41 ราย (+0) อัตราป่วย 3.96 ต่อแสนประชากร เสียชีวิต 0 ราย อัตราตาย 0 ต่อแสนประชากร อำเภอที่มีอัตราป่วยสูงสุด 3 อันดับ อำเภอแม่วงค์ 10.02 อำเภอตากาลี 6.79 และอำเภอเมือง 6.16 ต่อแสนประชากร (ตารางที่ 8)

ตารางที่ 8 อัตราป่วยโรคไข้เลือด สัปดาห์ที่ 1 (7-13 ม.ค.67) ปี พ.ศ. 2567 จังหวัดนครสวรรค์ จำแนกตามอันดับอำเภอ และ 3 สัปดาห์ย้อนหลัง

อันดับที่	อำเภอ	ประชากร	สัปดาห์ที่ 1			อัตราต่อแสนประชากร		อัตราป่วยตาย (%)	จำนวนผู้ป่วย 3 สัปดาห์ย้อนหลัง					
			ป่วย	ป่วยสะสม	ตายสะสม	ป่วย	ตาย		สัปดาห์ที่ 53		สัปดาห์ที่ 52		สัปดาห์ที่ 51	
									ป่วย	สะสม	ป่วย	สะสม	ป่วย	สะสม
1	แม่วงค์	49,885	5	5	0	10.02	0	0	0	203	0	203	0	203
2	ตากาลี	103,034	7	7	0	6.79	0	0	0	42	0	42	0	42
3	เมืองนครสวรรค์	243,385	15	15	0	6.16	0	0	0	598	0	598	0	598
4	ชุมตาบง	17,970	1	1	0	5.56	0	0	0	37	0	37	0	37
5	พยุหะคีรี	60,506	3	3	0	4.96	0	0	0	101	0	101	0	101
6	ลาดยาว	82,719	4	4	0	4.84	0	0	0	103	0	103	0	103
7	แม่เปิน	20,915	1	1	0	4.78	0	0	0	49	0	49	0	49
8	ไพศาลี	69,783	3	3	0	4.30	0	0	0	256	0	256	0	256
9	ตากฟ้า	39,404	1	1	0	2.54	0	0	0	41	0	41	0	41
10	บรรพตพิสัย	84,817	1	1	0	1.18	0	0	0	112	0	112	0	112
11	ท่าตะโก	65,859	0	0	0	0.00	0	0	0	90	0	90	0	90
12	โกรกพระ	33,867	0	0	0	0.00	0	0	0	150	0	150	0	150
13	ชุมแสง	62,834	0	0	0	0.00	0	0	0	52	0	52	0	52
14	เก้าเลี้ยว	34,186	0	0	0	0.00	0	0	0	22	0	22	0	22
15	หนองบัว	65,864	0	0	0	0.00	0	0	0	35	0	35	0	35
รวม		1,035,028	41	41	0	3.96	0	0	0	1,891	0	1,891	0	1,891

ที่มา : รายงาน D506 สำนักงานป้องกันควบคุมโรคที่ 3 จังหวัดนครสวรรค์ ณ วันที่ 18 มกราคม 2567

จังหวัดกำแพงเพชร พบผู้ป่วย 18 ราย (+0) อัตราป่วย 2.53 ต่อแสนประชากร อำเภอที่มีอัตราป่วยสูงสุด  
อันดับแรก คือ อำเภอโกสัมพีนคร 10.63 อำเภอพรานกระต่าย 8.52 และอำเภอไทรงาม 5.98 ต่อแสนประชากร (ตารางที่ 9)

ตารางที่ 9 อัตราป่วยโรคไข้เลือดออก สัปดาห์ที่ 1 (7-13 ม.ค.67) ปี พ.ศ. 2567 จังหวัดกำแพงเพชร จำแนกตามอันดับอำเภอ  
และ 3 สัปดาห์ย้อนหลัง

อันดับที่	อำเภอ	ประชากร	สัปดาห์ที่ 1			อัตราต่อแสนประชากร		อัตรา ป่วย ตาย (%)	จำนวนผู้ป่วย 3 สัปดาห์ย้อนหลัง					
			ป่วย	ป่วย สะสม	ตาย สะสม	ป่วย	ตาย		สัปดาห์ที่ 53		สัปดาห์ที่ 52		สัปดาห์ที่ 51	
									ป่วย	สะสม	ป่วย	สะสม	ป่วย	สะสม
1	โกสัมพีนคร	28,222	3	3	0	10.63	0	0	0	67	2	67	4	65
2	พรานกระต่าย	70,398	6	6	0	8.52	0	0	0	110	3	110	2	107
3	ไทรงาม	50,166	3	3	0	5.98	0	0	1	82	1	81	1	80
4	คลองขลุง	68,513	3	3	0	4.38	0	0	0	97	0	97	1	97
5	ปางศิลาทอง	30,319	1	1	0	3.30	0	0	0	31	0	31	1	31
6	ขามเฒ่า	102,591	1	1	0	0.97	0	0	1	68	1	67	1	66
7	เมือง	208,721	1	1	0	0.48	0	0	0	425	5	425	4	420
8	ลานกระบือ	42,692	0	0	0	0.00	0	0	0	93	1	93	1	92
9	คลองลาน	62,355	0	0	0	0.00	0	0	0	79	1	79	1	78
10	ทรายทองวัฒนา	22,668	0	0	0	0.00	0	0	0	8	0	8	0	8
11	บึงสามัคคี	25,498	0	0	0	0.00	0	0	0	4	0	4	0	4
	รวม	712,143	18	18	0	2.53	0	0	2	1,064	14	1,062	16	1,048

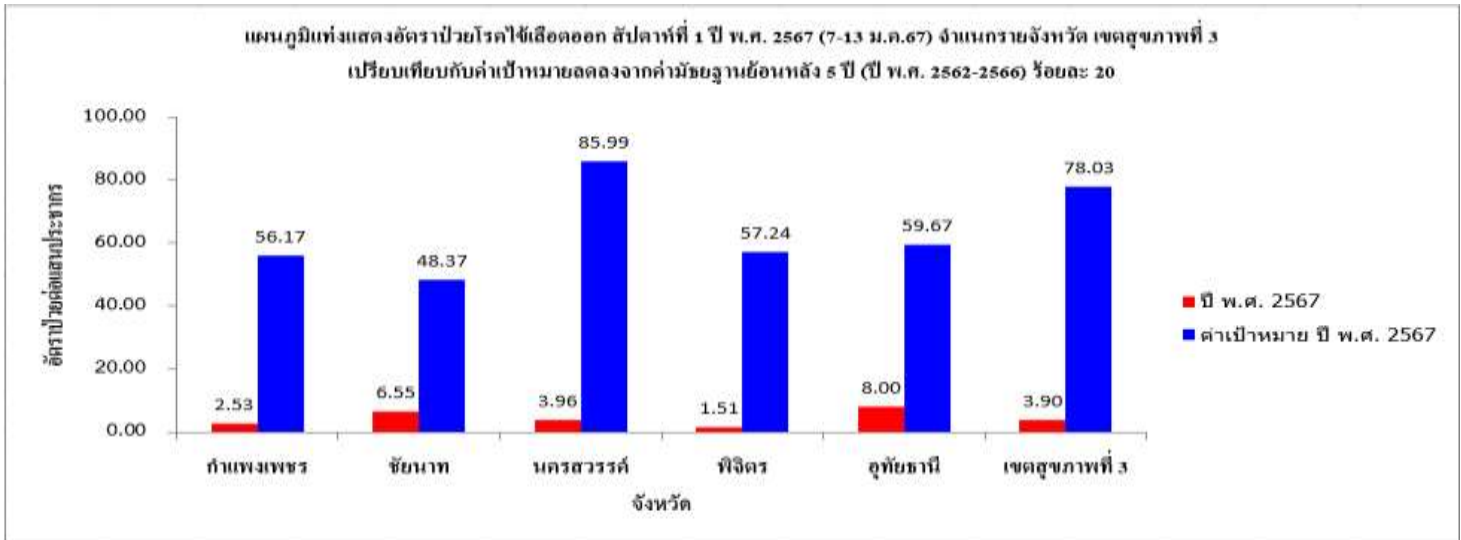
ที่มา : รายงาน D506 สำนักงานป้องกันควบคุมโรคที่ 3 จังหวัดนครสวรรค์ ณ วันที่ 18 มกราคม 2567

จังหวัดพิจิตร พบผู้ป่วย 8 ราย (+0) อัตราป่วย 1.51 ต่อแสนประชากร เสียชีวิต 0 ราย อัตราตาย 0 ต่อแสนประชากร  
อำเภอที่มีอัตราป่วยสูงสุด 3 อันดับ คือ อำเภอบางมูลนาก 4.53 อำเภอสากเหล็ก 4.30 และอำเภอโพทะเล 3.43 ต่อแสนประชากร  
(ตารางที่ 10)

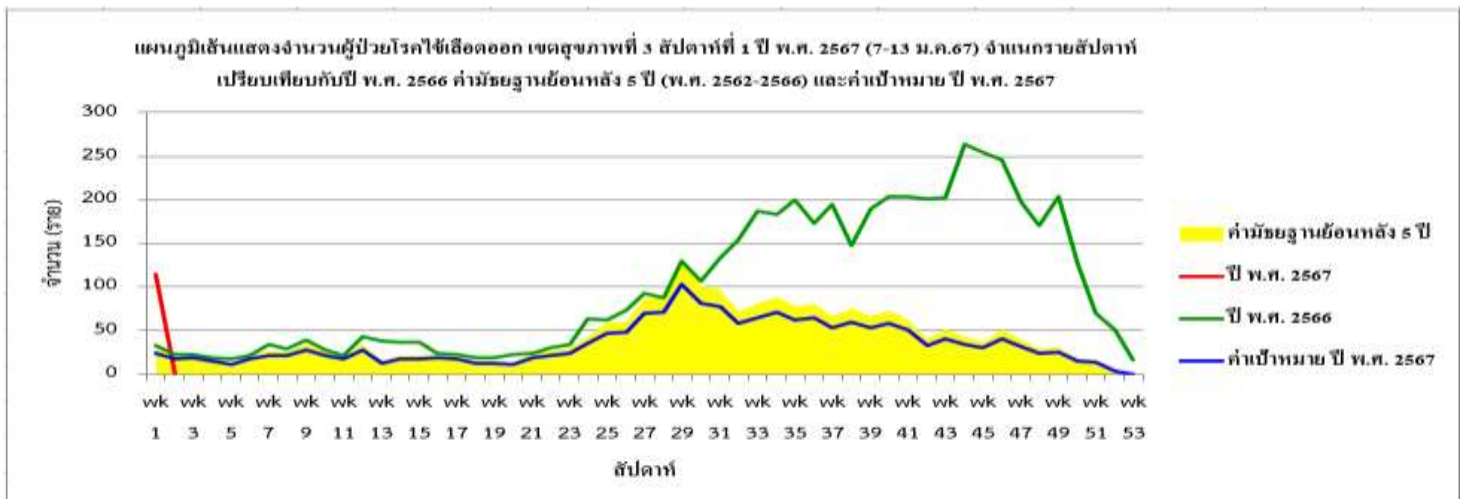
ตารางที่ 10 อัตราป่วยโรคไข้เลือดออก สัปดาห์ที่ 1 (7-13 ม.ค. 67) ปี พ.ศ. 2566 จังหวัดพิจิตร จำแนกตามอันดับอำเภอ  
และ 3 สัปดาห์ย้อนหลัง

อันดับที่	อำเภอ	ประชากร	สัปดาห์ที่ 1			อัตราต่อแสนประชากร		อัตรา ป่วย ตาย (%)	จำนวนผู้ป่วย 3 สัปดาห์ย้อนหลัง					
			ป่วย	ป่วย สะสม	ตาย สะสม	ป่วย	ตาย		สัปดาห์ที่ 53		สัปดาห์ที่ 52		สัปดาห์ที่ 51	
									ป่วย	สะสม	ป่วย	สะสม	ป่วย	สะสม
1	บางมูลนาก	44,189	2	2	0	4.53	0	0	0	34	0	34	2	34
2	สากเหล็ก	23,245	1	1	0	4.30	0	0	0	52	0	52	1	52
3	โพทะเล	58,350	2	2	0	3.43	0	0	0	34	2	34	4	32
4	เมือง	107,809	3	3	0	2.78	0	0	3	132	4	129	4	125
5	โพธิ์ประทับช้าง	43,329	0	0	0	0.00	0	0	1	133	1	132	5	131
6	ทับคล้อ	42,266	0	0	0	0.00	0	0	0	105	1	105	0	104
7	ตะพานหิน	65,187	0	0	0	0.00	0	0	0	126	1	126	0	125
8	วังทรายพูน	24,120	0	0	0	0.00	0	0	1	30	0	29	0	29
9	สามง่าม	41,652	0	0	0	0.00	0	0	0	36	0	36	2	36
10	คงเจริญญ์	19,448	0	0	0	0.00	0	0	0	12	0	12	0	12
11	วชิรบรรณ	30,975	0	0	0	0.00	0	0	0	15	0	15	0	15
12	บึงนาราง	28,825	0	0	0	0.00	0	0	0	12	0	12	0	12
	รวม	529,395	8	8	0	1.51	0	0	5	721	9	716	18	707

ที่มา : รายงาน D506 สำนักงานป้องกันควบคุมโรคที่ 3 จังหวัดนครสวรรค์ ณ วันที่ 18 มกราคม 2567

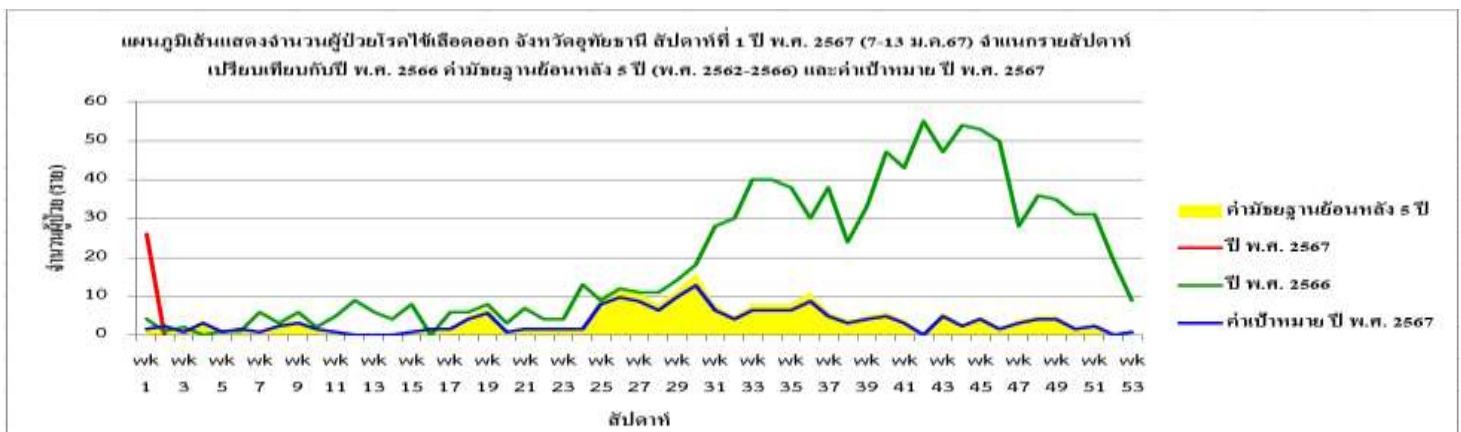


รูปที่ 1 แผนภูมิแท่งแสดงอัตราป่วยโรคไข้เลือดออก ปี พ.ศ. 2567 จำนวนรายจังหวัดเปรียบเทียบกับค่าเป้าหมายลดลงจากค่ามัธยฐานย้อนหลัง 5 ปี (พ.ศ. 2562-2566) ร้อยละ 20 ที่มา: รายงาน 506 สำนักงานป้องกันควบคุมโรคที่ 3 จังหวัดนครสวรรค์ วันที่ 18 มกราคม 2567



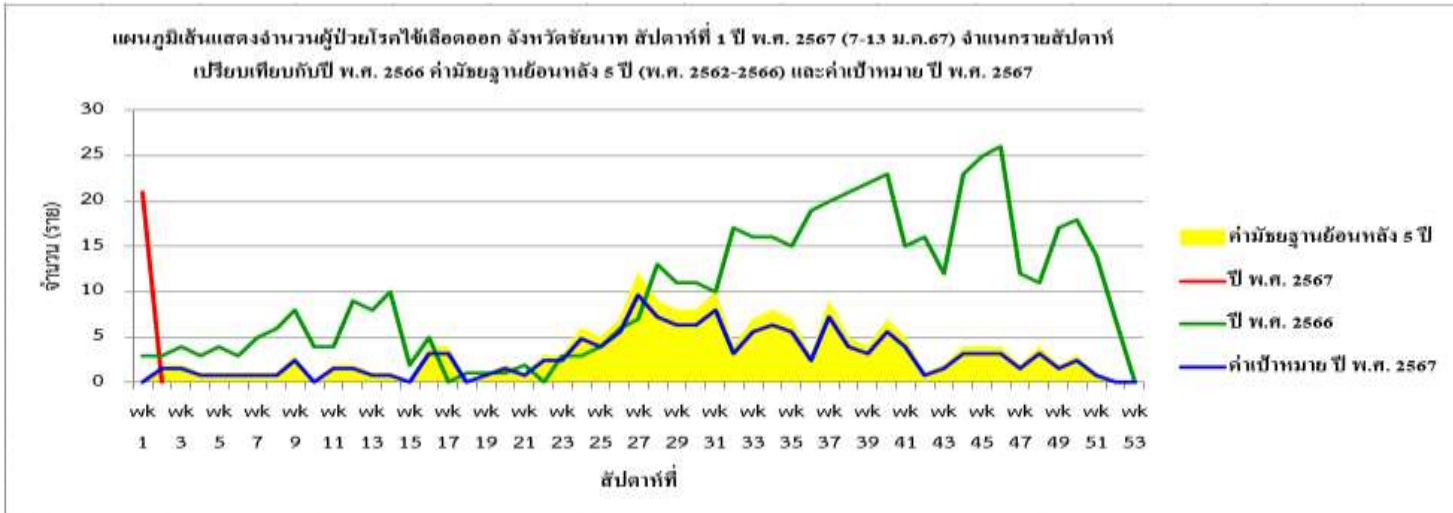
รูปที่ 2 แผนภูมิเส้นแสดงจำนวนผู้ป่วยโรคไข้เลือดออก เขตสุขภาพที่ 3 ปี พ.ศ. 2567 จำนวนรายสัปดาห์ เปรียบเทียบกับ ปี พ.ศ. 2566 ค่ามัธยฐานย้อนหลัง 5 ปี (ปี พ.ศ. 2562-2566) และค่าเป้าหมาย ปี พ.ศ. 2567

ที่มา: รายงาน 506 สำนักงานป้องกันควบคุมโรคที่ 3 จังหวัดนครสวรรค์ วันที่ 18 มกราคม 2567



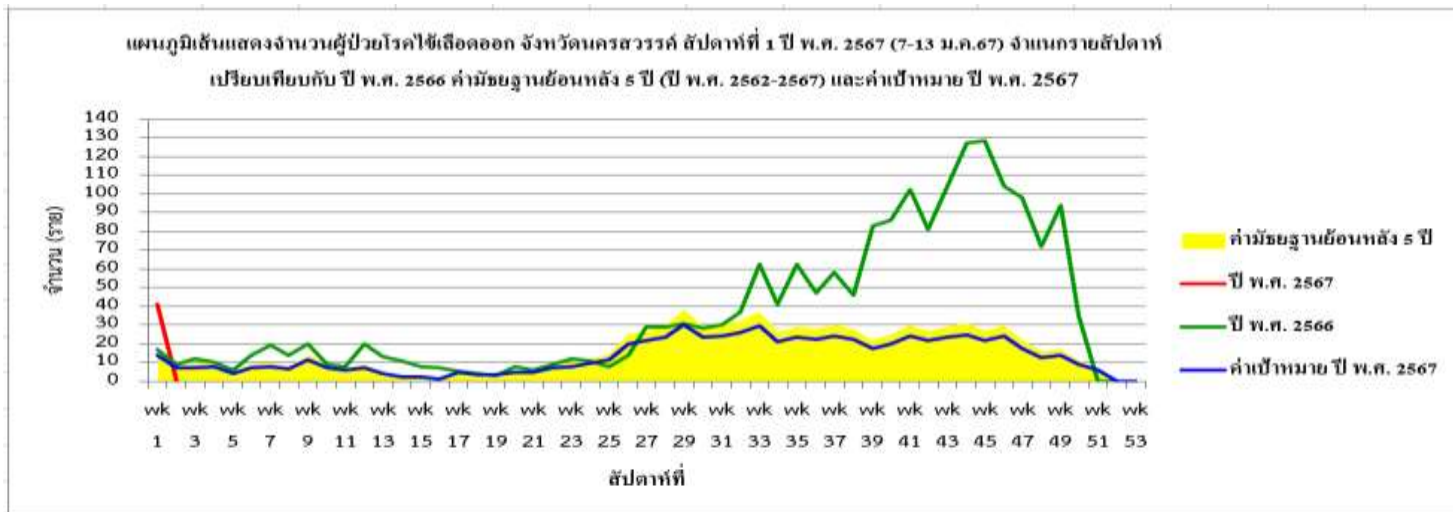
รูปที่ 3 แผนภูมิเส้นแสดงจำนวนผู้ป่วยโรคไข้เลือดออก จังหวัดอุทัยธานี ปี พ.ศ. 2567 จำนวนรายสัปดาห์ เปรียบเทียบกับ ปี พ.ศ. 2566 ค่ามัธยฐานย้อนหลัง 5 ปี (ปี พ.ศ. 2562-2566) และค่าเป้าหมาย ปี พ.ศ. 2567

ที่มา: รายงาน 506 สำนักงานป้องกันควบคุมโรคที่ 3 จังหวัดนครสวรรค์ วันที่ 18 มกราคม 2567



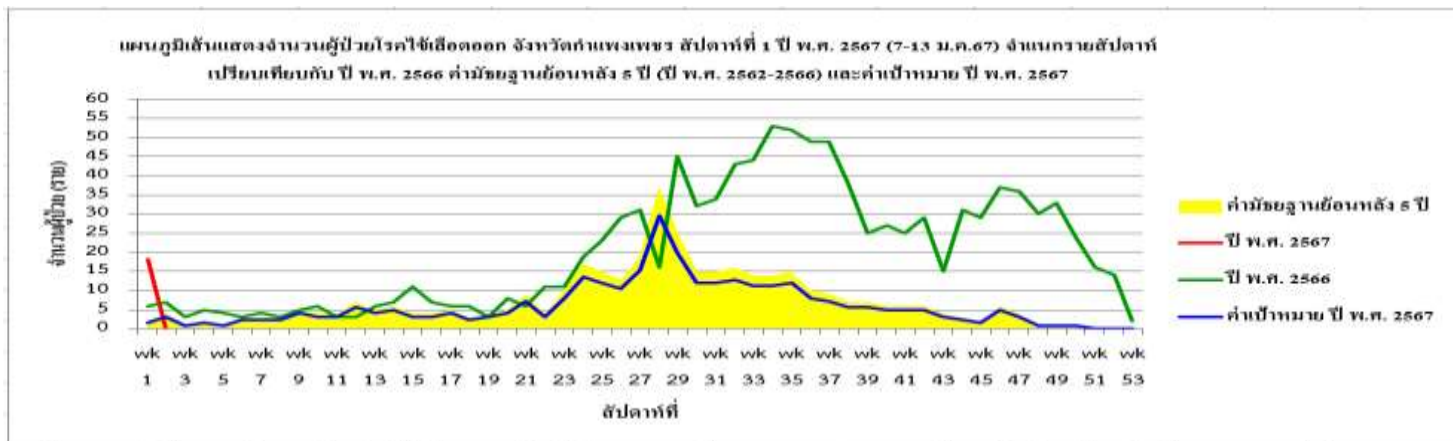
รูปที่ 4 แผนภูมิเส้นแสดงจำนวนผู้ป่วยโรคไข้เลือดออก จังหวัดชัยนาท ปี พ.ศ. 2567 จำแนกรายสัปดาห์ เปรียบเทียบกับ ปี พ.ศ. 2566 ค่ามัธยฐานย้อนหลัง 5 ปี (ปี พ.ศ. 2562-2566) และค่าเป้าหมาย ปี พ.ศ. 2567

ที่มา: รายงาน 506 สำนักงานป้องกันควบคุมโรคที่ 3 จังหวัดนครสวรรค์ วันที่ 18 มกราคม 2567



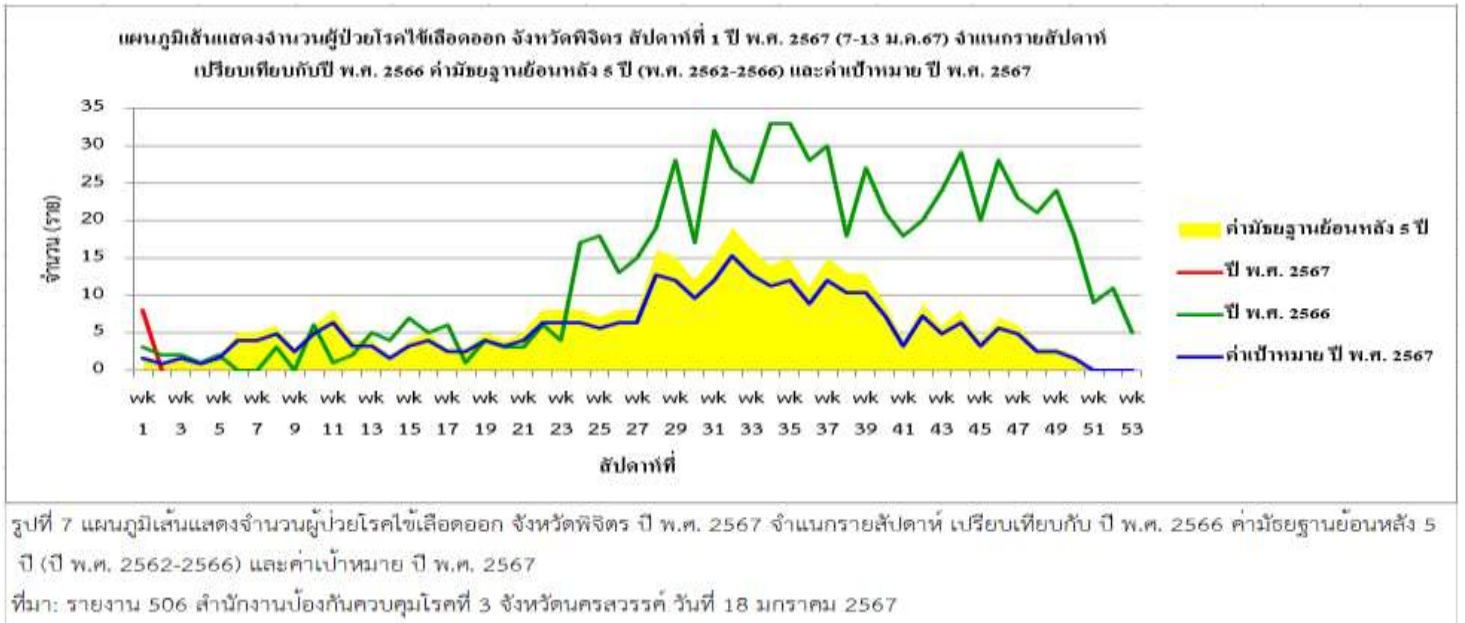
รูปที่ 5 แผนภูมิเส้นแสดงจำนวนผู้ป่วยโรคไข้เลือดออก จังหวัดนครสวรรค์ ปี พ.ศ. 2567 จำแนกรายสัปดาห์ เปรียบเทียบกับ ปี พ.ศ. 2566 ค่ามัธยฐานย้อนหลัง 5 ปี (ปี พ.ศ. 2562-2567) และค่าเป้าหมาย ปี พ.ศ. 2567

ที่มา: รายงาน 506 สำนักงานป้องกันควบคุมโรคที่ 3 จังหวัดนครสวรรค์ วันที่ 18 มกราคม 2567



รูปที่ 6 แผนภูมิเส้นแสดงจำนวนผู้ป่วยโรคไข้เลือดออก จังหวัดกำแพงเพชร ปี พ.ศ. 2567 จำแนกรายสัปดาห์ เปรียบเทียบกับ ปี พ.ศ. 2566 ค่ามัธยฐานย้อนหลัง 5 ปี (ปี พ.ศ. 2562-2566) และค่าเป้าหมายปี พ.ศ. 2567

ที่มา: รายงาน 506 สำนักงานป้องกันควบคุมโรคที่ 3 จังหวัดนครสวรรค์ วันที่ 18 มกราคม 2567



### จากการเฝ้าระวังผู้ป่วยโรคไข้เลือดออก ณ สัปดาห์ที่ 1 พบว่า

**เขตสุขภาพที่ 3** ผู้ป่วยมีแนวโน้มเพิ่มขึ้น จำนวนผู้ป่วยสูงกว่าค่ามัธยฐาน 5 ปี ย้อนหลัง ในช่วงเวลาเดียวกัน แต่ต่ำกว่าค่าเป้าหมาย

**จังหวัดอุทัยธานี** ผู้ป่วยมีแนวโน้มเพิ่มขึ้น จำนวนผู้ป่วยสูงกว่าค่ามัธยฐาน 5 ปี ย้อนหลัง แต่ต่ำกว่าค่าเป้าหมายในช่วงเวลาเดียวกัน อำเภอที่พบผู้ป่วยติดต่อกัน 4 สัปดาห์ คือ อำเภอเมือง, บ้านไร่ และลานสัก

**จังหวัดชัยนาท** ผู้ป่วยมีแนวโน้มเพิ่มขึ้น จำนวนผู้ป่วยสูงกว่าค่ามัธยฐาน 5 ปี ย้อนหลัง แต่ต่ำกว่าค่าเป้าหมายในช่วงเวลาเดียวกัน อำเภอที่พบผู้ป่วยติดต่อกัน 4 สัปดาห์ คือ อำเภอเนินขาม และสรรคบุรี

**จังหวัดนครสวรรค์** ผู้ป่วยมีแนวโน้มเพิ่มขึ้น จำนวนผู้ป่วยสูงกว่าค่ามัธยฐาน 5 ปี ย้อนหลัง แต่ต่ำกว่าค่าเป้าหมายในช่วงเวลาเดียวกัน ไม่พบอำเภอที่พบผู้ป่วยติดต่อกัน 4 สัปดาห์

**จังหวัดกำแพงเพชร** ผู้ป่วยมีแนวโน้มเพิ่มขึ้น จำนวนผู้ป่วยสูงกว่าค่ามัธยฐาน 5 ปี ย้อนหลัง แต่ต่ำกว่าค่าเป้าหมายในช่วงเวลาเดียวกัน อำเภอที่พบผู้ป่วยติดต่อกัน 4 สัปดาห์ คือ อำเภอไทรงาม และขาณุวรลักษบุรี

**จังหวัดพิจิตร** ผู้ป่วยมีแนวโน้มเพิ่มขึ้น จำนวนผู้ป่วยสูงกว่าค่ามัธยฐาน 5 ปี ย้อนหลัง แต่ต่ำกว่าค่าเป้าหมายในช่วงเวลาเดียวกัน อำเภอที่พบผู้ป่วยติดต่อกัน 4 สัปดาห์ คือ อำเภอเมือง

นางสาวกนิษฐรินทร์ จินาจันทร์ นักวิชาการสาธารณสุขปฏิบัติการ ผู้จัดทำรายงาน  
วันที่ 20 มกราคม 2567