



กรมควบคุมโรค

สำนักงานป้องกันควบคุมโรคที่ 3 จังหวัดนครสวรรค์

รายงานเฝ้าระวังโรคไข้เลือดออกประจำสัปดาห์ เขตสุขภาพที่ 3

ประจำสัปดาห์ที่ 52 (24-30 ธันวาคม 2566) ปี พ.ศ.2566

กลุ่มระบาดวิทยาและตอบโต้ภาวะฉุกเฉินทางสาธารณสุข

สำนักงานป้องกันควบคุมโรคที่ 3 จังหวัดนครสวรรค์

โทร 056-221822 ต่อ 114 โทรสาร 056-226620 e-mail : epidopc3@gmail.com

ประเทศไทย

ข้อมูลเฝ้าระวังโรค พบผู้ป่วย 156,097 ราย คิดเป็นอัตราป่วย 236.04 ต่อแสนประชากร เสียชีวิต 175 ราย คิดเป็นอัตราราย 0.25 ต่อแสนประชากร อัตราส่วน เพศชายต่อเพศหญิง 1: 0.96 กลุ่มอายุที่พบมากที่สุด 3 อันดับ คือ 15-24 ปี (20.94 %), 10-14 ปี (18.75 %) และ 25-34 ปี (13.65 %) อาชีพที่พบส่วนใหญ่ นักเรียน/นักศึกษา ร้อยละ 45.2 รับจ้าง ร้อยละ 19.4 ไม่ทราบอาชีพ/ ในปกครอง ร้อยละ 19.1 เมื่อพิจารณาเป็นรายภาค พบว่า ภาคเหนือ 35,014 ราย อัตราป่วย 291.93 ต่อแสนประชากร เสียชีวิต 19 ราย ภาคกลาง 62,684 ราย อัตราป่วย 274.47 ต่อแสนประชากร เสียชีวิต 74 ราย ภาคใต้ 24,860 ราย อัตราป่วย 261.83 ต่อแสนประชากร เสียชีวิต 54 ราย และภาคตะวันออกเฉียงเหนือ 33,539 ราย อัตราป่วย 153.82 ต่อแสนประชากร เสียชีวิต 20 ราย (ตารางที่ 1)

ตารางที่ 1 จำนวนผู้ป่วยโรคไข้เลือดออกสะสม สัปดาห์ที่ 52 (24-30 ธันวาคม 2566) ปี พ.ศ. 2566 จำแนกตามรายภาคของประเทศไทย							
ลำดับที่	ภาค	จำนวน (ราย)		อัตราต่อแสนประชากร		อัตรารายตาย (ร้อยละ)	ประชากร(คน)
		ผู้ป่วย	ตาย	ป่วย	ตาย		
1	ภาคเหนือ	35,014	19	291.93	0.16	0.05	11,993,953
2	ภาคกลาง	62,684	74	274.47	0.32	0.12	22,838,190
3	ภาคใต้	24,860	54	261.83	0.57	0.22	9,494,636
4	ภาคตะวันออกเฉียงเหนือ	33,539	20	153.82	0.09	0.06	21,804,178
	รวม	156,097	167	236.04	0.25	0.11	66,130,957

ที่มา : กองระบาดวิทยา กรมควบคุมโรค กระทรวงสาธารณสุข ณ วันที่ 4 มกราคม 2567

เขตสุขภาพที่มีอัตรารายสูงสุด 3 อันดับ คือ เขตสุขภาพที่ 1 , เขตสุขภาพที่ 6 และเขตสุขภาพที่ 12 อัตราราย 423.65, 370.02 และ 305.39 ต่อแสนประชากร ส่วนเขตสุขภาพที่ 3 อันดับที่ 10 อัตราราย 174.03 ต่อแสนประชากร (ตารางที่ 2)

ตารางที่ 2 อัตรารายโรคไข้เลือดออกสัปดาห์ที่ 52 (24-30 ธันวาคม 2566) ปี พ.ศ. 2566 จำแนกตามเขตสุขภาพของประเทศไทย

เขตสุขภาพ	ลำดับที่ของประเทศไทย														
	สัปดาห์ที่ 52			สัปดาห์ที่ 51			สัปดาห์ที่ 50			สัปดาห์ที่ 49			สัปดาห์ที่ 48		
	ลำดับ	อัตราราย	เสียชีวิตสะสม	ลำดับ	อัตราราย	เสียชีวิตสะสม	ลำดับ	อัตราราย	เสียชีวิตสะสม	ลำดับ	อัตราราย	เสียชีวิตสะสม	ลำดับ	อัตราราย	เสียชีวิตสะสม
1	1	419.46	4	1	423.65	12	1	420.02	12	1	413.50	12	1	407.71	12
2	11	164.07	9	11	162.17	8	11	159.71	7	11	156.65	7	11	153.50	7
3	10	175.02	7	10	174.03	7	10	171.83	7	10	164.38	6	10	156.01	6
4	8	181.55	18	8	179.76	18	9	173.31	17	9	170.51	17	9	162.10	15
5	5	251.98	10	5	244.73	10	5	236.95	10	5	227.51	10	4	220.78	10
6	2	379.22	35	2	370.02	35	2	361.42	35	2	352.30	34	2	341.31	33
7	12	127.70	4	12	126.82	4	12	126.74	4	12	125.26	4	12	122.92	4
8	13	116.12	3	13	114.55	3	13	113.26	3	13	112.28	3	13	111.53	2
9	9	177.48	11	9	175.85	9	8	173.55	9	8	171.61	9	8	166.10	9
10	7	193.03	2	7	192.62	2	7	192.05	2	7	191.35	2	7	190.81	2
11	6	200.63	29	6	199.80	28	6	195.01	27	6	192.41	25	6	191.03	25
12	3	316.74	25	3	305.39	23	3	301.42	23	3	295.84	23	3	289.05	21
13	4	275.75	10	4	265.03	3	4	254.12	9	4	340.23	9	5	211.56	8

ที่มา : กองระบาดวิทยา กรมควบคุมโรค กระทรวงสาธารณสุข ณ วันที่ 4 มกราคม 2567

จังหวัดที่มีอัตราป่วยสูงสุด 3 อันดับ จังหวัดตราด, ระยอง, น่าน อัตราป่วย 771.18, 653.20 และ 618.47 ต่อแสนประชากร เมื่อพิจารณาในเขตสุขภาพที่ 3 จังหวัดอุทัยธานี อันดับที่ 15 อัตราป่วย 311.26 จังหวัดนครสวรรค์ อันดับที่ 47 อัตราป่วย 183.93 จังหวัดชัยนาท อันดับที่ 53 อัตราป่วย 155.62 จังหวัดกำแพงเพชร อันดับที่ 58 อัตราป่วย 140.75 และ จังหวัดพิจิตร อันดับที่ 62 อัตราป่วย 131.71 ต่อแสนประชากร ตามลำดับ (ตารางที่ 3)

ตารางที่ 3 อัตราป่วยโรคไข้เลือดออก สัปดาห์ที่ 52 (24-30 ธันวาคม 2566) ปี พ.ศ. 2566 จำแนกตาม 5 จังหวัดอันดับแรกและอันดับเขตสุขภาพที่ 3 ของประเทศไทย

อันดับที่	จังหวัด	อัตราต่อแสนประชากร		จำนวนผู้ป่วย (ราย)		อัตราป่วยตาย (%)	ประชากร
		ป่วย	ตาย	ป่วย	ตาย		
1	ตราด	771.18	0.44	1,759	1	0.06	228,092
2	ระยอง	653.20	0.93	4,934	7	0.14	755,364
3	น่าน	618.47	0	2,939	0	0	475,207
4	จันทบุรี	594.76	0.93	3,190	5	0.16	536,351
5	เชียงราย	556.18	0	7,225	0	0	1,299,030
15	อุทัยธานี	311.26	0	1,010	0	0	324,487
47	นครสวรรค์	183.93	0.39	1,898	4	0.21	1,031,921
53	ชัยนาท	155.62	0.31	497	1	0.20	319,370
58	กำแพงเพชร	140.75	0	1,000	0	0	710,458
62	พิจิตร	131.71	0.38	695	2	0.29	527,669

ที่มา : กองระบาดวิทยา กรมควบคุมโรค กระทรวงสาธารณสุข ณ วันที่ 4 มกราคม 2567

เขตสุขภาพที่ 3 พบผู้ป่วย 5,133 ราย (+ 33) คิดเป็นอัตราป่วย 175.66 ต่อแสนประชากร มีผู้เสียชีวิต 7 ราย อัตราตาย 0.24 ต่อแสนประชากร อัตราส่วนเพศชายต่อเพศหญิง 1.11: 1 กลุ่มอายุที่พบมากที่สุด 3 อันดับ คือ 15-24 ปี (23.89 %) 10-14 ปี (22.93 %) และ 25-34 ปี (14.12 %) ตามลำดับ อาชีพที่พบมากที่สุด 3 อันดับ คืออาชีพนักเรียน ร้อยละ 48.68 อาชีพรับจ้าง ร้อยละ 14.88 และอาชีพในปกครอง ร้อยละ 13.93 ตามลำดับ จังหวัดอุทัยธานี อัตราป่วยสูงสุด 310.97 รองลงมาคือ จังหวัดนครสวรรค์ อัตราป่วย 182.70 จังหวัดชัยนาท อัตราป่วย 161.97 จังหวัดกำแพงเพชร อัตราป่วย 140.00 และจังหวัดพิจิตร อัตราป่วย 135.06 ต่อแสนประชากร ตามลำดับ (ตารางที่ 4)

ตารางที่ 4 จำนวนผู้ป่วยโรคไข้เลือดออก จำแนกตามอันดับจังหวัดของเขตสุขภาพที่ 3 สัปดาห์ที่ 52 (24-30 ธันวาคม 2566) และ 3 สัปดาห์ย้อนหลัง ปี พ.ศ. 2566

อันดับที่	จังหวัด	ประชากร	จำนวนผู้ป่วยสัปดาห์ที่ 52			อัตราต่อแสนประชากร		อัตราป่วยตาย (%)	จำนวนผู้ป่วย 3 สัปดาห์ย้อนหลัง						
			ป่วย	ป่วยสะสม	ตายสะสม	ป่วย	ตาย		สัปดาห์ที่ 51		สัปดาห์ที่ 50		สัปดาห์ที่ 49		
									ป่วย	สะสม	ป่วย	สะสม	ป่วย	สะสม	
1	อุทัยธานี	325,116	16	1,011	0	310.97	0	0	31	995	31	964	35	933	
2	นครสวรรค์	1,035,028	0	1,891	4	182.70	0.39	0.21	0	1,891	35	1,891	94	1,856	
3	ชัยนาท	320,432	7	519	1	161.97	0.31	0.19	14	512	18	498	17	480	
4	กำแพงเพชร	712,143	0	997	0	140.00	0	0	0	997	0	997	16	997	
5	พิจิตร	529,395	10	715	2	135.06	0.38	0.28	9	705	18	696	24	678	
รวมเขตสุขภาพที่ 3			2,922,114	33	5,133	7	175.66	0.24	0.14	54	5,100	102	5,046	186	4,944

แหล่งข้อมูล : รายงาน 506 สำนักงานป้องกันควบคุมโรคที่ 3 จังหวัดนครสวรรค์ ณ วันที่ 4 มกราคม 2567

อำเภอที่มีอัตราป่วยสูงสุด 5 อันดับ คือ อำเภอสว่างอารมณ์ จังหวัดอุทัยธานี อัตราป่วย 488.53 อำเภอโกรกพระ จังหวัดนครสวรรค์ อัตราป่วย 442.91 อำเภอหนองมะโมง จังหวัดชัยนาท อัตราป่วย 442.64 อำเภอเมือง จังหวัดอุทัยธานี อัตราป่วย 427.96 และอำเภอแม่วงก์ จังหวัดนครสวรรค์ อัตราป่วย 406.94 ต่อแสนประชากร (ตารางที่ 5)

ตารางที่ 5 อัตราป่วยโรคไข้เลือดออก สัปดาห์ที่ 52 (24-30 ธันวาคม 2566) ปี พ.ศ. 2566 จำแนกตาม 10 อันดับแรกของอำเภอ เขตสุขภาพที่ 3 และ 3 สัปดาห์ย้อนหลัง

อันดับที่	อำเภอ	จังหวัด	ประชากร	สัปดาห์ที่ 52			อัตราต่อแสนประชากร		อัตราป่วยตาย (%)	จำนวนผู้ป่วย 3 สัปดาห์ย้อนหลัง					
				ป่วย	ป่วยสะสม	ตายสะสม	ป่วย	ตาย		สัปดาห์ที่ 51		สัปดาห์ที่ 50		สัปดาห์ที่ 49	
										ป่วย	สะสม	ป่วย	สะสม	ป่วย	สะสม
1	สว่างอารมณ์	อุทัยธานี	31,523	1	154	0	488.53	0	0	4	153	2	149	7	147
2	โกรกพระ	นครสวรรค์	33,867	0	150	0	442.91	0	0	0	150	3	150	8	147
3	หนองมะโมง	ชัยนาท	19,429	0	86	0	442.64	0	0	0	86	0	86	0	86
4	เมืองอุทัยธานี	อุทัยธานี	49,537	2	212	0	427.96	0	0	6	210	5	204	8	199
5	แม่วงก์	นครสวรรค์	49,885	0	203	0	406.94	0	0	0	203	0	203	6	203
6	ไพศาลี	นครสวรรค์	69,783	0	256	0	366.85	0	0	0	256	6	256	15	250
7	ห้วยคต	อุทัยธานี	20,131	0	71	0	352.69	0	0	0	71	0	71	2	71
8	บ้านไร่	อุทัยธานี	68,111	4	233	0	342.09	0	0	9	229	8	220	7	212
9	โพธิ์ประทับช้าง	พิจิตร	43,329	0	132	0	304.65	0	0	1	132	5	131	9	126
10	ลานสัก	อุทัยธานี	58,810	2	149	0	253.36	0	0	4	147	11	143	3	132

แหล่งข้อมูล : รายงาน 506 สำนักงานป้องกันควบคุมโรคที่ 3 จังหวัดนครสวรรค์ ณ วันที่ 4 มกราคม 2567

จังหวัดอุทัยธานี พบผู้ป่วย 1,011 ราย (+16) อัตราป่วย 310.97 ต่อแสนประชากร อำเภอที่มีอัตราป่วยสูงสุด 3 อันดับ คือ อำเภอสว่างอารมณ์ 488.53 อำเภอเมือง 427.96 และอำเภอห้วยคต 352.69 ต่อแสนประชากร (ตารางที่ 6)

ตารางที่ 6 อัตราป่วยโรคไข้เลือดออก สัปดาห์ที่ 52 (24-30 ธันวาคม 2566) ปี พ.ศ. 2566 จังหวัดอุทัยธานี จำแนกตามอันดับอำเภอ และ 3 สัปดาห์ย้อนหลัง ปี พ.ศ. 2566

อันดับที่	อำเภอ	ประชากร	สัปดาห์ที่ 52			อัตราต่อแสนประชากร		อัตราป่วยตาย	จำนวนผู้ป่วย 3 สัปดาห์ย้อนหลัง ปี พ.ศ. 2566					
			ป่วย	ป่วยสะสม	ตายสะสม	ป่วย	ตาย		สัปดาห์ที่ 51		สัปดาห์ที่ 50		สัปดาห์ที่ 49	
									ป่วย	สะสม	ป่วย	สะสม	ป่วย	สะสม
1	สว่างอารมณ์	31,523	1	154	0	488.53	0	0	4	153	2	149	7	147
2	เมืองอุทัยธานี	49,537	2	212	0	427.96	0	0	6	210	5	204	8	199
3	ห้วยคต	20,131	0	71	0	352.69	0	0	1	71	0	70	2	70
4	บ้านไร่	68,111	4	233	0	342.09	0	0	9	229	8	220	7	212
5	ลานสัก	58,810	2	149	0	253.36	0	0	4	147	11	143	3	132
6	ทัพทัน	38,074	4	94	0	246.89	0	0	3	90	2	87	3	85
7	หนองขาหย่าง	15,935	0	35	0	219.64	0	0	1	35	1	34	1	33
8	หนองฉาง	42,995	3	63	0	146.53	0	0	3	60	2	57	4	55
รวม		325,116	16	1,011	0	310.97	0	0	31	995	31	964	35	933

แหล่งข้อมูล : รายงาน 506 สำนักงานป้องกันควบคุมโรคที่ 3 จังหวัดนครสวรรค์ ณ วันที่ 4 มกราคม 2567

จังหวัดนครสวรรค์ พบผู้ป่วย 1,891 ราย (+0) อัตราป่วย 182.70 ต่อแสนประชากร เสียชีวิต 4 ราย อัตราตาย 0.39 ต่อแสนประชากร อำเภอที่มีอัตราป่วยสูงสุด 3 อันดับ อำเภอโกรกพระ 442.91 อำเภอแม่วงก์ 406.94 และอำเภอไพศาลี 366.85 ต่อแสนประชากร (ตารางที่ 7)

ตารางที่ 7 อัตราป่วยโรคไข้เลือด สัปดาห์ที่ 52 (24-30 ธันวาคม 2566) ปี พ.ศ. 2566 จังหวัดนครสวรรค์ จำแนกตามอันดับอำเภอ และ 3 สัปดาห์ย้อนหลัง ปี พ.ศ. 2566

อันดับที่	อำเภอ	ประชากร	สัปดาห์ที่ 52			อัตราต่อแสนประชากร		อัตราป่วยตาย (%)	จำนวนผู้ป่วย 3 สัปดาห์ย้อนหลัง					
			ป่วย	ป่วยสะสม	ตายสะสม	ป่วย	ตาย		สัปดาห์ที่ 51		สัปดาห์ที่ 50		สัปดาห์ที่ 49	
									ป่วย	สะสม	ป่วย	สะสม	ป่วย	สะสม
1	โกรกพระ	33,867	0	150	0	442.91	0	0	0	150	3	150	8	147
2	แม่วงก์	49,885	0	203	0	406.94	0	0	0	203	0	203	6	203
3	ไพศาลี	69,783	0	256	0	366.85	0	0	0	256	6	256	15	250
4	เมืองนครสวรรค์	243,385	0	598	0	245.70	0	0	0	598	10	598	32	588
5	แม่เปิน	20,915	0	49	0	234.28	0	0	0	49	1	49	6	48
6	ชุมตาบง	17,970	0	37	0	205.90	0	0	0	37	3	37	4	34
7	พยุหะคีรี	60,506	0	101	0	166.93	0	0	0	101	5	101	6	96
8	ท่าตะโก	65,859	0	90	0	136.66	0	0	0	90	1	90	0	89
9	บรรพตพิสัย	84,817	0	112	1	132.05	1.18	0.89	0	112	1	112	7	111
10	ลาดยาว	82,719	0	103	1	124.52	1.21	0.97	0	103	0	103	1	103
11	ตากฟ้า	39,404	0	41	0	104.05	0	0	0	41	3	41	3	38
12	ชุมแสง	62,834	0	52	0	82.76	0	0	0	52	0	52	5	52
13	เก้าเลี้ยว	34,186	0	22	1	64.35	2.93	4.55	0	22	0	22	0	22
14	หนองบัว	65,864	0	35	0	53.14	0	0	0	35	2	35	1	33
15	ตากสิน	103,034	0	42	1	40.76	0.97	2.38	0	42	0	42	0	42
รวม		1,035,028	0	1,891	4	182.70	0.39	0.21	0	1,891	35	1,891	94	1,856

แหล่งข้อมูล : รายงาน 506 สำนักงานป้องกันควบคุมโรคที่ 3 จังหวัดนครสวรรค์ ณ วันที่ 4 มกราคม 2567

จังหวัดกำแพงเพชร พบผู้ป่วย 997 ราย (+0) อัตราป่วย 140.00 ต่อแสนประชากร อำเภอที่มีอัตราป่วยสูงสุด 3 อันดับแรก คือ อำเภอโกสัมพีนคร 205.51 อำเภอลานกระบือ 203.79 และอำเภอเมือง 195.96 ต่อแสนประชากร (ตารางที่ 8)

ตารางที่ 8 อัตราป่วยโรคไข้เลือดออก สัปดาห์ที่ 52 (24-30 ธันวาคม 2566) ปี พ.ศ. 2566 จังหวัดกำแพงเพชร จำแนกตามอันดับอำเภอ และ 3 สัปดาห์ย้อนหลัง ปี พ.ศ. 2566

อันดับที่	อำเภอ	ประชากร	สัปดาห์ที่ 52			อัตราต่อแสนประชากร		อัตราป่วยตาย (%)	จำนวนผู้ป่วย 3 สัปดาห์ย้อนหลัง					
			ป่วย	ป่วยสะสม	ตายสะสม	ป่วย	ตาย		สัปดาห์ที่ 51		สัปดาห์ที่ 50		สัปดาห์ที่ 49	
									ป่วย	สะสม	ป่วย	สะสม	ป่วย	สะสม
1	โกสัมพีนคร	28,222	0	58	0	205.51	0	0	0	58	0	58	1	58
2	ลานกระบือ	42,692	0	87	0	203.79	0	0	0	87	0	87	2	87
3	เมือง	208,721	0	409	0	195.96	0	0	0	409	0	409	3	409
4	ไทรงาม	50,166	0	82	0	163.46	0	0	0	82	0	82	6	82
5	คลองขลุง	68,513	0	95	0	138.66	0	0	0	95	0	95	0	95
6	พรานกระต่าย	70,398	0	95	0	134.95	0	0	0	95	0	95	2	95
7	คลองลาน	62,355	0	74	0	118.68	0	0	0	74	0	74	1	74
8	ปางศิลาทอง	30,319	0	29	0	95.65	0	0	0	29	0	29	0	29
9	ชาณุวรลักษบุรี	102,591	0	58	0	56.54	0	0	0	58	0	58	1	58
10	ทรายทองวัฒนา	22,668	0	6	0	26.47	0	0	0	6	0	6	0	6
11	บึงสามัคคี	25,498	0	4	0	15.69	0	0	0	4	0	4	0	4
รวม		712,143	0	997	0	140.00	0	0	0	997	0	997	16	997

แหล่งข้อมูล : รายงาน 506 สำนักงานป้องกันควบคุมโรคที่ 3 จังหวัดนครสวรรค์ ณ วันที่ 4 มกราคม 2567

จังหวัดชัยนาท พบผู้ป่วย 519 ราย (+7) อัตราป่วย 161.97 ต่อแสนประชากร เสียชีวิต 1 ราย อัตราตาย 0.31 ต่อแสนประชากรอำเภอที่มีอัตราป่วยสูงสุด 3 อันดับแรก คือ อำเภอหนองมะโมง 442.64 อำเภอมนोरมย์ 221.13 และอำเภอสรรคบุรี 199.01 ต่อแสนประชากร (ตารางที่ 9)

ตารางที่ 9 อัตราป่วยโรคไข้เลือดออก สัปดาห์ที่ 52 (24-30 ธันวาคม 2566) ปี พ.ศ. 2566 จังหวัดชัยนาท จำแนกตามอันดับอำเภอ และ 3 สัปดาห์ย้อนหลัง ปี พ.ศ. 2566

อันดับที่	อำเภอ	ประชากร	สัปดาห์ที่ 52			อัตราต่อแสนประชากร		อัตราป่วยตาย	จำนวนผู้ป่วย 3 สัปดาห์ย้อนหลัง					
			ป่วย	ป่วยสะสม	ตายสะสม	ป่วย	ตาย		สัปดาห์ที่ 51		สัปดาห์ที่ 50		สัปดาห์ที่ 49	
									ป่วย	สะสม	ป่วย	สะสม	ป่วย	สะสม
1	หนองมะโมง	19,429	0	86	0	442.64	0.00	0	0	86	0	86	0	86
2	มโนรมย์	31,655	0	70	0	221.13	0.00	0	1	70	1	69	1	68
3	สรรคบุรี	63,312	2	126	0	199.01	0.00	0	4	124	6	120	4	114
4	เนินขาม	16,754	1	29	0	173.09	0.00	0	4	28	3	24	0	21
5	วัดสิงห์	54,126	0	67	0	123.79	0.00	0	0	67	0	67	1	67
6	หันคา	25,221	4	31	1	122.91	3.96	0	2	27	7	25	3	18
7	สรรพยา	40,598	0	45	0	110.84	0.00	0.00	2	45	0	43	3	43
8	เมืองชัยนาท	69,337	0	65	0	93.75	0.00	0	1	65	1	64	5	63
รวม		320,432	7	519	1	161.97	0.31	0.19	14	512	18	498	17	480

แหล่งข้อมูล : รายงาน 506 สำนักงานป้องกันควบคุมโรคที่ 3 จังหวัดนครสวรรค์ ณ วันที่ 4 มกราคม 2567

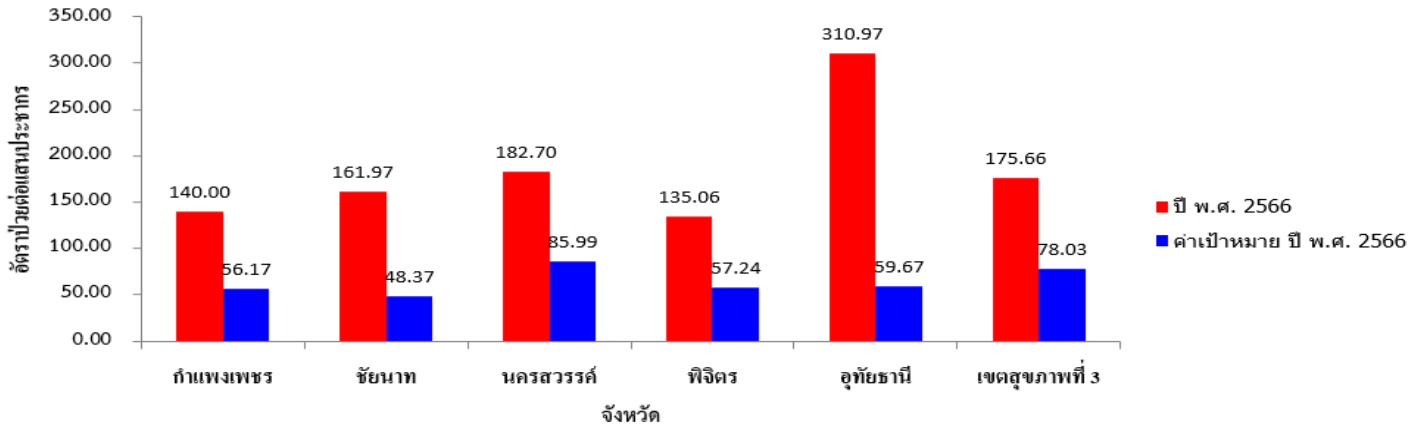
จังหวัดพิจิตร พบผู้ป่วย 716 ราย (+10) อัตราป่วย 135.25 ต่อแสนประชากร เสียชีวิต 2 ราย อัตราตาย 0.38 ต่อแสนประชากร อำเภอที่มีอัตราป่วยสูงสุด 3 อันดับ คือ อำเภอโพธิ์ประทับช้าง 304.64 อำเภอทับคล้อ 248.43 และอำเภอสามโก้ 223.70 ต่อแสนประชากร (ตารางที่ 10)

ตารางที่ 10 อัตราป่วยโรคไข้เลือดออก สัปดาห์ที่ 52 (24-30 ธันวาคม 2566) ปี พ.ศ. 2566 จังหวัดพิจิตร จำแนกตามอันดับอำเภอ และ 3 สัปดาห์ย้อนหลัง ปี พ.ศ. 2566

อันดับที่	อำเภอ	ประชากร	สัปดาห์ที่ 52			อัตราต่อแสนประชากร		อัตราป่วยตาย (%)	จำนวนผู้ป่วย 3 สัปดาห์ย้อนหลัง					
			ป่วย	ป่วยสะสม	ตายสะสม	ป่วย	ตาย		สัปดาห์ที่ 51		สัปดาห์ที่ 50		สัปดาห์ที่ 49	
									ป่วย	สะสม	ป่วย	สะสม	ป่วย	สะสม
1	โพธิ์ประทับช้าง	43,329	0	132	0	304.65	0	0	1	132	5	131	9	126
2	ทับคล้อ	42,266	0	105	1	248.43	2.37	0.95	1	105	0	104	0	104
3	สามโก้	23,245	0	52	0	223.70	0	0	0	52	1	52	0	51
4	ตะพานหิน	65,187	1	126	0	193.29	0	0	1	125	0	124	5	124
5	วังทรายพูน	24,120	0	30	0	124.38	0	0	0	30	0	30	0	30
6	เมือง	107,809	4	129	0	119.66	0	0	4	125	4	121	5	117
7	สามง่าม	41,652	0	35	1	84.03	2.40	3	0	35	2	35	2	33
8	บางมูลนาก	44,189	1	34	0	76.94	0	0	0	33	2	33	0	31
9	ดงเจริญ	19,448	0	12	0	61.70	0	0	0	12	0	12	1	12
10	วชิรบำรุง	58,350	0	34	0	58.27	0	0	0	34	0	34	0	34
11	โพทะเล	30,975	4	15	0	48.43	0	0	2	11	4	9	2	5
12	บึงนาราง	28,825	0	12	0	41.63	0	0	0	12	0	12	0	12
รวม		529,395	10	716	2	135.25	0.38	0.28	9	706	18	697	24	679

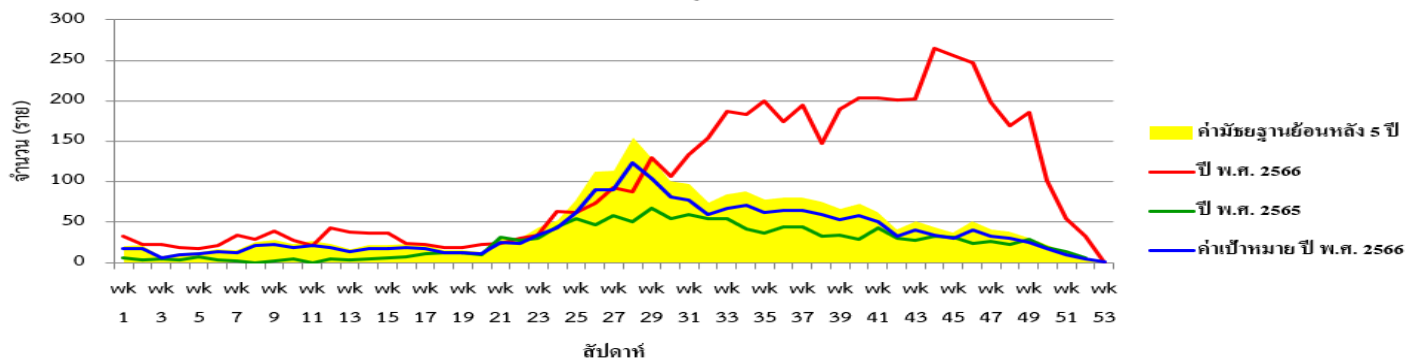
แหล่งข้อมูล : รายงาน 506 สำนักงานป้องกันควบคุมโรคที่ 3 จังหวัดนครสวรรค์ ณ วันที่ 4 มกราคม 2567

แผนภูมิแท่งแสดงอัตราป่วยโรคลำไส้เลือดออก สัปดาห์ที่ 52 ปี พ.ศ. 2566 (24-30 ธันวาคม 2566) จำแนกรายจังหวัด เขตสุขภาพที่ 3
เปรียบเทียบกับค่าเป้าหมายลดลงจากค่ามัธยฐานย้อนหลัง 5 ปี (ปี พ.ศ. 2561-2565) ร้อยละ 20



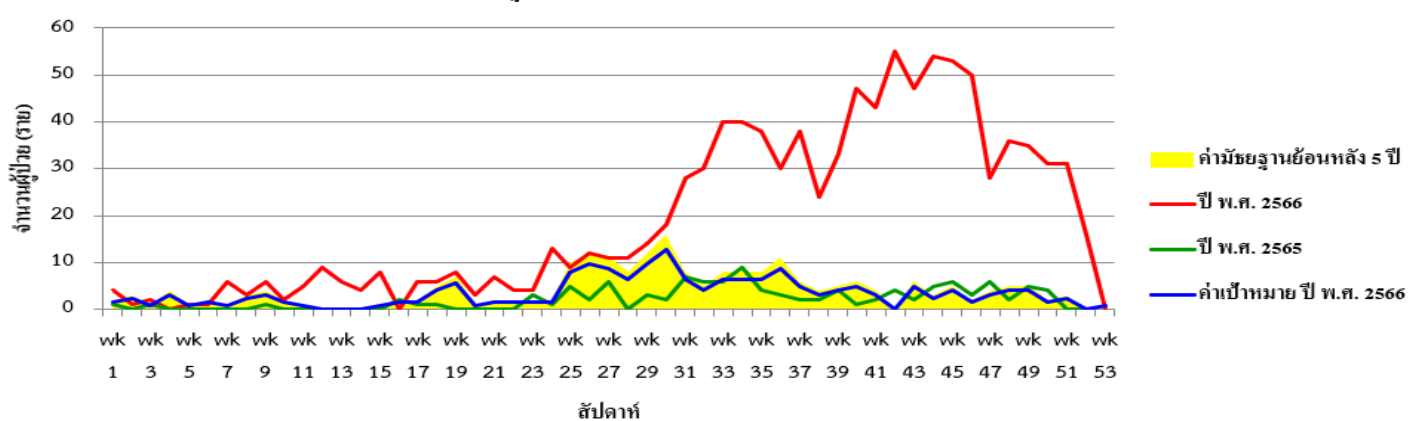
รูปที่ 1 แผนภูมิแท่งแสดงอัตราป่วยโรคลำไส้เลือดออก ปี พ.ศ. 2566 จำแนกรายจังหวัดเปรียบเทียบกับค่าเป้าหมายลดลงจากค่ามัธยฐานย้อนหลัง 5 ปี (พ.ศ. 2561-2565) ร้อยละ 20
ที่มา: รายงาน 506 สำนักงานป้องกันควบคุมโรคที่ 3 จังหวัดนครสวรรค์ วันที่ 4 มกราคม 2567

แผนภูมิเส้นแสดงจำนวนผู้ป่วยโรคลำไส้เลือดออก เขตสุขภาพที่ 3 สัปดาห์ที่ 52 ปี พ.ศ. 2566 (24-30 ธันวาคม 2566) จำแนกรายสัปดาห์
เปรียบเทียบกับ ปี พ.ศ. 2565 ค่ามัธยฐานย้อนหลัง 5 ปี (พ.ศ. 2561-2565)



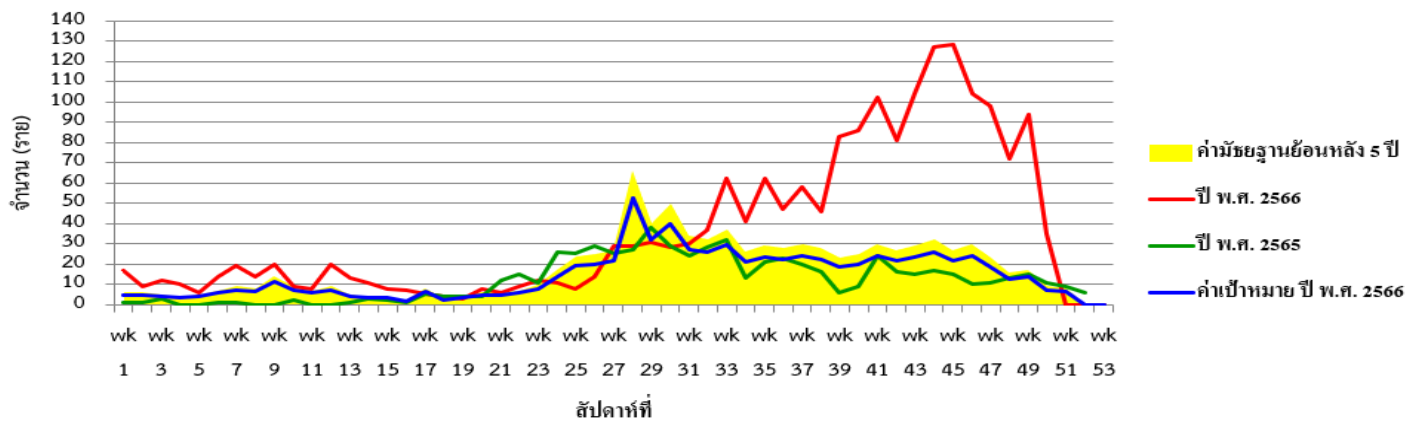
รูปที่ 2 แผนภูมิเส้นแสดงจำนวนผู้ป่วยโรคลำไส้เลือดออก เขตสุขภาพที่ 3 ปี พ.ศ. 2566 จำแนกรายสัปดาห์ เปรียบเทียบกับ ปี พ.ศ. 2566 ค่ามัธยฐานย้อนหลัง 5 ปี (ปี พ.ศ. 2561-2565) และค่าเป้าหมาย ปี พ.ศ. 2566
ที่มา: รายงาน 506 สำนักงานป้องกันควบคุมโรคที่ 3 จังหวัดนครสวรรค์ วันที่ 4 มกราคม 2567

แผนภูมิเส้นแสดงจำนวนผู้ป่วยโรคลำไส้เลือดออก จังหวัดอุทัยธานี สัปดาห์ที่ 52 ปี พ.ศ. 2566 (24-30 ธันวาคม 2566) จำแนกรายสัปดาห์
เปรียบเทียบกับปี พ.ศ. 2565 ค่ามัธยฐานย้อนหลัง 5 ปี (พ.ศ. 2561-2565) และค่าเป้าหมาย ปี พ.ศ. 2566



รูปที่ 3 แผนภูมิเส้นแสดงจำนวนผู้ป่วยโรคลำไส้เลือดออก จังหวัดอุทัยธานี ปี พ.ศ. 2566 จำแนกรายสัปดาห์ เปรียบเทียบกับ ปี พ.ศ. 2566 ค่ามัธยฐานย้อนหลัง 5 ปี (ปี พ.ศ. 2561-2565) และค่าเป้าหมาย ปี พ.ศ. 2566
ที่มา: รายงาน 506 สำนักงานป้องกันควบคุมโรคที่ 3 จังหวัดนครสวรรค์ วันที่ 4 มกราคม 2567

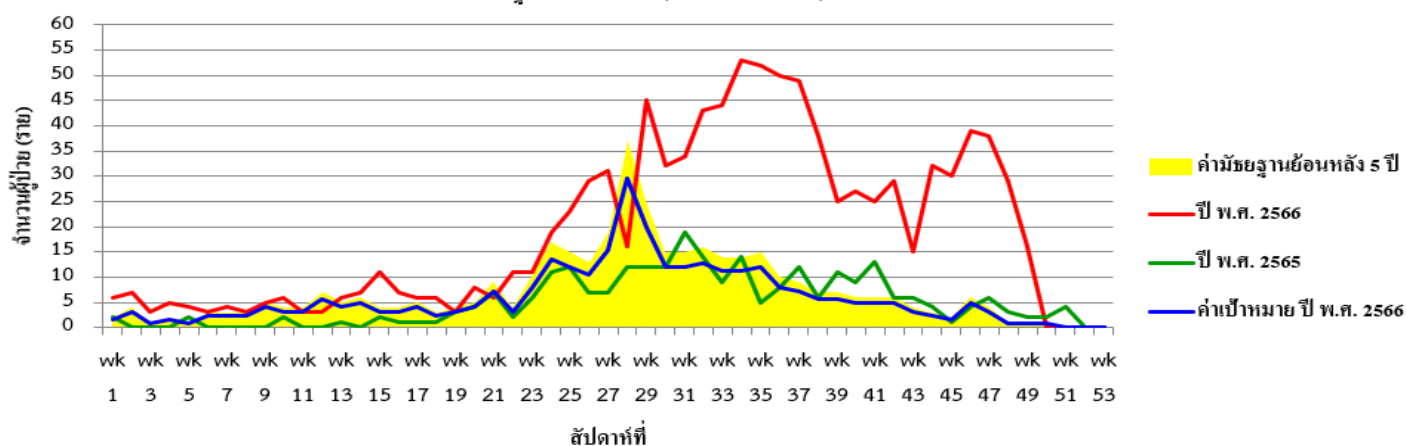
แผนภูมิเส้นแสดงจำนวนผู้ป่วยโรคไข้เลือดออก จังหวัดนครสวรรค์ สัปดาห์ที่ 52 ปี พ.ศ. 2566 (24-30 ธันวาคม 2566) จำแนกรายสัปดาห์
เปรียบเทียบกับ ปี พ.ศ. 2565 ค่ามัธยฐานย้อนหลัง 5 ปี (ปี พ.ศ. 2561-2565) และค่าเป้าหมาย ปี พ.ศ. 2566



รูปที่ 4 แผนภูมิเส้นแสดงจำนวนผู้ป่วยโรคไข้เลือดออก จังหวัดนครสวรรค์ ปี พ.ศ. 2566 จำแนกรายสัปดาห์ เปรียบเทียบกับ ปี พ.ศ. 2566 ค่ามัธยฐานย้อนหลัง 5 ปี (ปี พ.ศ. 2561-2565) และค่าเป้าหมาย ปี พ.ศ. 2566

ที่มา: รายงาน 506 สำนักงานป้องกันควบคุมโรคที่ 3 จังหวัดนครสวรรค์ วันที่ 4 มกราคม 2567

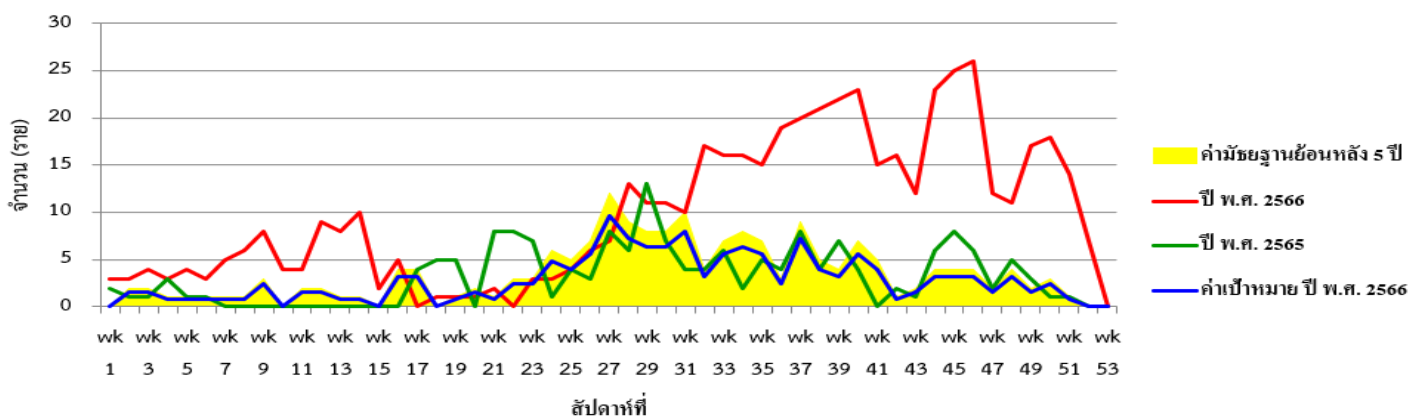
แผนภูมิเส้นแสดงจำนวนผู้ป่วยโรคไข้เลือดออก จังหวัดกำแพงเพชร สัปดาห์ที่ 52 ปี พ.ศ. 2566 (24-30 ธันวาคม 2566) จำแนกรายสัปดาห์
เปรียบเทียบกับ ปี พ.ศ. 2565 ค่ามัธยฐานย้อนหลัง 5 ปี (ปี พ.ศ. 2561-2565) และค่าเป้าหมาย ปี พ.ศ. 2566



รูปที่ 5 แผนภูมิเส้นแสดงจำนวนผู้ป่วยโรคไข้เลือดออก จังหวัดกำแพงเพชร ปี พ.ศ. 2566 จำแนกรายสัปดาห์ เปรียบเทียบกับ ปี พ.ศ. 2566 ค่ามัธยฐานย้อนหลัง 5 ปี (ปี พ.ศ. 2561-2565) และค่าเป้าหมาย ปี พ.ศ. 2566

ที่มา: รายงาน 506 สำนักงานป้องกันควบคุมโรคที่ 3 จังหวัดนครสวรรค์ วันที่ 4 มกราคม 2567

แผนภูมิเส้นแสดงจำนวนผู้ป่วยโรคไข้เลือดออก จังหวัดชัยนาท สัปดาห์ที่ 52 ปี พ.ศ. 2566 (24-30 ธันวาคม 2566) จำแนกรายสัปดาห์
เปรียบเทียบกับ ปี พ.ศ. 2565 ค่ามัธยฐานย้อนหลัง 5 ปี (พ.ศ.2



รูปที่ 6 แผนภูมิเส้นแสดงจำนวนผู้ป่วยโรคไข้เลือดออก จังหวัดชัยนาท ปี พ.ศ. 2566 จำแนกรายสัปดาห์ เปรียบเทียบกับ ปี พ.ศ. 2566 ค่ามัธยฐานย้อนหลัง 5 ปี (ปี พ.ศ. 2561-2565) และค่าเป้าหมาย ปี พ.ศ. 2566

ที่มา: รายงาน 506 สำนักงานป้องกันควบคุมโรคที่ 3 จังหวัดนครสวรรค์ วันที่ 4 มกราคม 2567

