



สถานการณ์โรคไข้เลือดออก

เขตสุขภาพที่ 3

 งานโรคติดต่อนำโดยแมลง

 สำนักงานป้องกันควบคุมโรคที่ 3 จังหวัดนครสวรรค์

 เบอร์โทร : 056-221822 ต่อ 152

 E-mail : vbd.dpc3@gmail.com

สัปดาห์ที่ 50
ปี 2566

ข้อมูล ณ วันที่
21 ธันวาคม 2566

สถานการณ์ ไข้เลือดออก

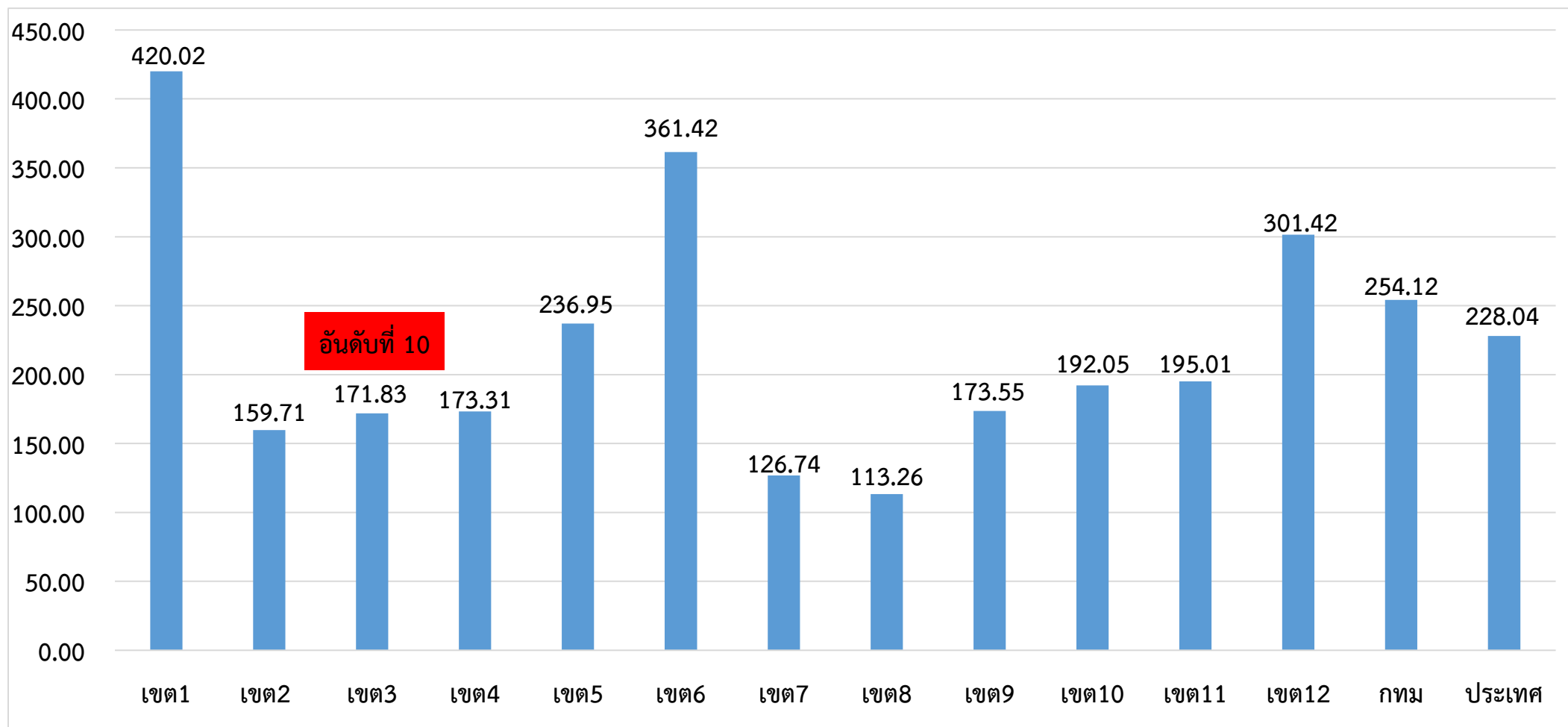
| ระดับประเทศ | 2566 | 2565 | 2564 | 2563 | 2562 | 2561 |
|-----------------|---------|--------|-------|--------|---------|--------|
| ป่วย (ราย) | 150,808 | 44,617 | 9,902 | 71,195 | 129,664 | 85,871 |
| ตาย (ราย) | 165 | 29 | 6 | 51 | 140 | 112 |
| อัตราป่วยต่อแสน | 228.04 | 68.06 | 14.96 | 107.27 | 195.02 | 129.52 |
| อัตราป่วยตาย % | 0.11 | 0.06 | 0.06 | 0.07 | 0.11 | 0.13 |

มีรายงานผู้ป่วยเพิ่มขึ้นจากสัปดาห์ที่ผ่านมา + 3,396 ราย
จำนวนผู้ป่วย พ.ศ. 2566 **มากกว่า** พ.ศ. 2565 ณ ช่วงเวลาเดียวกัน **3.4 เท่า**

ที่มา: รายงานกองโรคติดต่อฯ โดยแมลง ณ วันที่ 21 ธ.ค. 2566

สถานการณ์โรคไข้เลือดออก จำแนกรายเขตสุขภาพ ตั้งแต่วันที่ 1 มกราคม - 21 ธันวาคม 2566

อัตราป่วยต่อแสนประชากร



ที่มา: รายงาน 506 สคร.3 ณ วันที่ 21 ธ.ค. 2566

สัปดาห์ที่ 50
ปี 2566

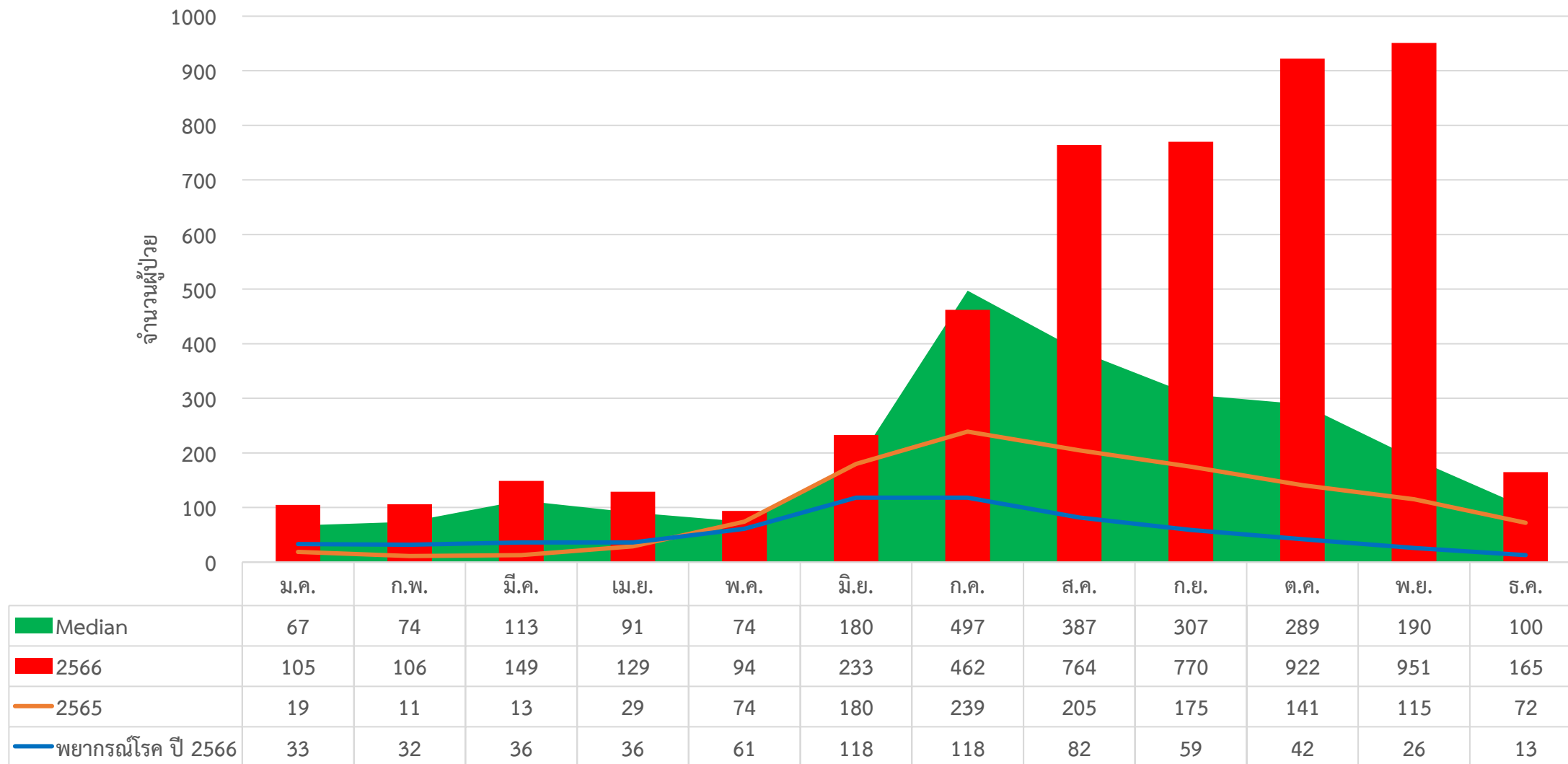
ข้อมูล ณ วันที่
21 ธันวาคม 2566

สถานการณ์ ไข้เลือดออก

| เขต 3 | ป่วย (ราย) | ตาย (ราย) | อัตราป่วยต่อแสน | อัตราป่วยตาย (%) | ลำดับของประเทศ |
|------------------|--------------------|-----------|-----------------|------------------|----------------|
| อุทัยธานี | 955 (+27) | 0 | 293.74 | 0.00 | 16 |
| นครสวรรค์ | 1,740 (+0) | 4 | 168.11 | 0.23 | 46 |
| ชัยนาท | 474 (+18) | 1 | 147.93 | 0.31 | 54 |
| กำแพงเพชร | 997 (+0) | 0 | 140.00 | 0.00 | 57 |
| พิจิตร | 684 (+16) | 2 | 129.20 | 0.29 | 61 |
| เขตสุขภาพ | 4,850 (+61) | 7 | 163.89 | 0.14 | 10 |

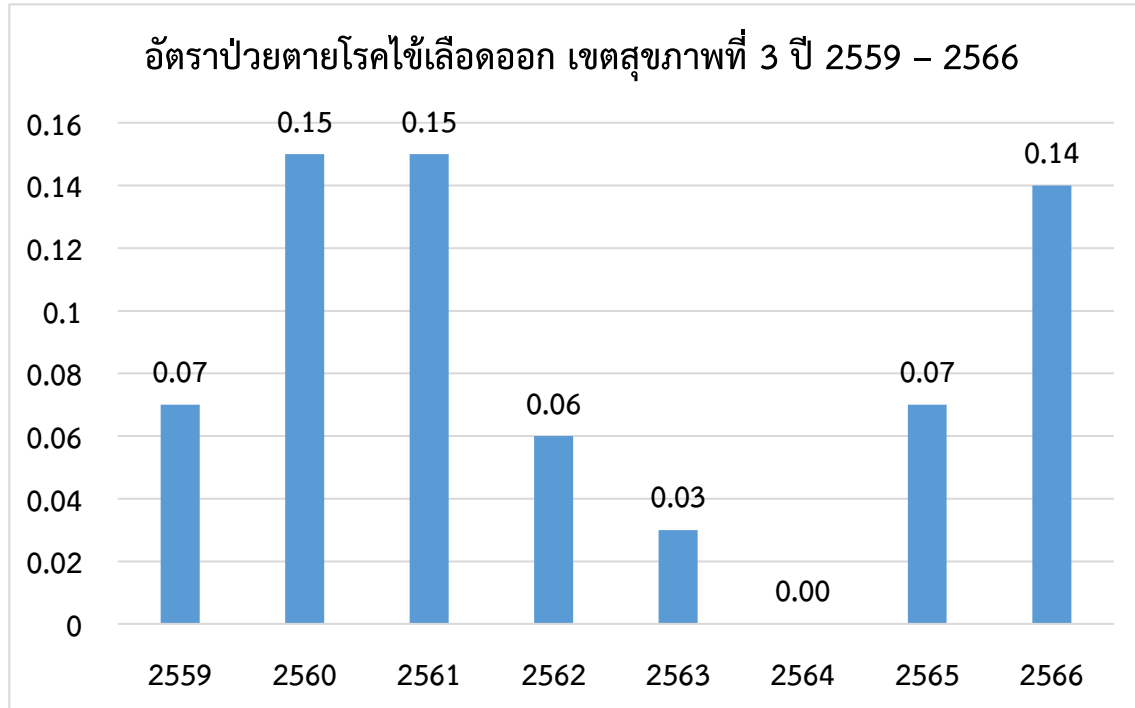
ที่มา: รายงาน 506 สคร.3 ณ วันที่ 21 ธ.ค. 2566

จำนวนผู้ป่วยใช้เลือดออกรายเดือน เขตสุขภาพที่ 3



ที่มา: รายงาน 506 สคร.3 ณ วันที่ 21 ธ.ค. 2566

สถานการณ์การเสียชีวิตด้วยโรคไข้เลือดออก เขตสุขภาพที่ 3



จำนวนผู้เสียชีวิตโรคไข้เลือดออกเขตสุขภาพที่ 3 ปี 2559 - 2566

| จังหวัด | 2559 | 2560 | 2561 | 2562 | 2563 | 2564 | 2565 | 2566 |
|------------|----------|----------|----------|----------|----------|----------|----------|----------|
| กำแพงเพชร | 0 | 2 | 2 | 1 | 0 | 0 | 0 | 0 |
| ชัยนาท | 0 | 0 | 0 | 1 | 0 | 0 | 1 | 1 |
| พิจิตร | 1 | 1 | 2 | 0 | 0 | 0 | 1 | 2 |
| นครสวรรค์ | 0 | 0 | 5 | 0 | 1 | 0 | 0 | 4 |
| อุทัยธานี | 0 | 0 | 0 | 0 | 0 | 0 | 0 | 0 |
| รวม | 1 | 3 | 9 | 2 | 1 | 0 | 2 | 7 |

อำเภอที่มีอัตราป่วยโรคไข้เลือดออกสูงสุด 10 อันดับแรก
ใน 4 สัปดาห์ล่าสุด (สัปดาห์ที่ 45 -48 ปี 66)

| อันดับ | จังหวัด | อำเภอ | จำนวนผู้ป่วย | อัตราป่วยต่อประชากร 100,000 คน |
|--------|-----------|----------------|--------------|--------------------------------|
| 1 | นครสวรรค์ | โกรกพระ | 48 | 137.80 |
| 2 | นครสวรรค์ | ไพศาลี | 59 | 83.18 |
| 3 | อุทัยธานี | เมืองอุทัยธานี | 39 | 77.97 |
| 4 | ชัยนาท | หนองมะโมง | 15 | 76.46 |
| 5 | อุทัยธานี | สว่างอารมณ์ | 23 | 72.47 |
| 6 | นครสวรรค์ | แม่เปิน | 14 | 66.98 |
| 7 | อุทัยธานี | หนองขาหย่าง | 9 | 56.20 |
| 8 | นครสวรรค์ | เมืองนครสวรรค์ | 134 | 54.82 |
| 9 | อุทัยธานี | บ้านไร่ | 37 | 53.88 |
| 10 | นครสวรรค์ | แม่วงก์ | 27 | 52.32 |

ที่มา : โปรแกรมทันระบาด ณ วันที่ 15 ธ.ค. 2566

อำเภอที่มีอัตราป่วยโรคไข้เลือดออกสูงสุด 10 อันดับแรก
ใน 4 สัปดาห์ล่าสุด (สัปดาห์ที่ 46 - 49 ปี 66)

| อันดับ | จังหวัด | อำเภอ | จำนวนผู้ป่วย | อัตราป่วยต่อประชากร 100,000 คน |
|--------|-----------|----------------|--------------|--------------------------------|
| 1 | นครสวรรค์ | โกรกพระ | 45 | 129.19 |
| 2 | นครสวรรค์ | ไพศาลี | 54 | 76.13 |
| 3 | นครสวรรค์ | แม่เปิน | 15 | 71.76 |
| 4 | อุทัยธานี | เมืองอุทัยธานี | 35 | 69.97 |
| 5 | อุทัยธานี | สว่างอารมณ์ | 21 | 66.16 |
| 6 | ชัยนาท | หนองมะโมง | 12 | 61.17 |
| 7 | นครสวรรค์ | แม่วงก์ | 28 | 54.25 |
| 8 | นครสวรรค์ | ชุมตาบง | 10 | 53.98 |
| 9 | อุทัยธานี | หนองขาหย่าง | 8 | 49.96 |
| 10 | อุทัยธานี | บ้านไร่ | 34 | 49.51 |

ที่มา : โปรแกรมทันระบาด ณ วันที่ 21 ธ.ค. 2566

อำเภอที่มีอัตราป่วยสะสมโรคไข้เลือดออกสูงสุด 10 อันดับแรก
(สัปดาห์ที่ 50/66)

| อันดับ | จังหวัด | อำเภอ | จำนวนผู้ป่วยสะสม | อัตราป่วยสะสมต่อประชากรแสนคน |
|--------|-----------|-----------------|------------------|------------------------------|
| 1 | อุทัยธานี | สว่างอารมณ์ | 147 | 466.33 |
| 2 | ชัยนาท | หนองมะโมง | 85 | 437.49 |
| 3 | อุทัยธานี | เมืองอุทัยธานี | 198 | 399.70 |
| 4 | นครสวรรค์ | โกรกพระ | 133 | 392.71 |
| 5 | นครสวรรค์ | แม่วงก์ | 192 | 384.89 |
| 6 | นครสวรรค์ | ไพศาลี | 238 | 341.06 |
| 7 | อุทัยธานี | ห้วยคต | 68 | 337.79 |
| 8 | อุทัยธานี | บ้านไร่ | 213 | 312.72 |
| 9 | พิจิตร | โพธิ์ประทับช้าง | 123 | 283.87 |
| 10 | พิจิตร | ทับคล้อ | 104 | 246.06 |

ที่มา: รายงาน 506 สคร.3 ณ 15 ธ.ค. 2566

อำเภอที่มีอัตราป่วยสะสมโรคไข้เลือดออกสูงสุด 10 อันดับแรก
(สัปดาห์ที่ 51/66)

| อันดับ | จังหวัด | อำเภอ | จำนวนผู้ป่วยสะสม | อัตราป่วยสะสมต่อประชากรแสนคน |
|--------|-----------|-----------------|------------------|------------------------------|
| 1 | อุทัยธานี | สว่างอารมณ์ | 149 | 472.67 |
| 2 | ชัยนาท | หนองมะโมง | 85 | 437.49 |
| 3 | อุทัยธานี | เมืองอุทัยธานี | 203 | 409.79 |
| 4 | นครสวรรค์ | โกรกพระ | 133 | 392.71 |
| 5 | นครสวรรค์ | แม่วงก์ | 192 | 384.89 |
| 6 | อุทัยธานี | ห้วยคต | 70 | 347.72 |
| 7 | นครสวรรค์ | ไพศาลี | 238 | 341.06 |
| 8 | อุทัยธานี | บ้านไร่ | 220 | 323.00 |
| 9 | พิจิตร | โพธิ์ประทับช้าง | 128 | 295.41 |
| 10 | พิจิตร | ทับคล้อ | 104 | 246.06 |

ที่มา: รายงาน 506 สคร.3 ณ วันที่ 21 ธ.ค. 2566



เป้าหมายลดโรคไข้เลือดออก เขตสุขภาพ ที่ 3

| | ปี 2562 | ปี 2563 | ปี 2564 | ปี 2565 | ปี 2566 |
|--|---|---|---|---|---|
| เป้าหมาย: ลดอัตราป่วยโรค ไข้เลือดออก | ไม่น้อยกว่า ร้อยละ 15 ของค้ำชยฐาน ย้อนหลัง 5 ปี (พ.ศ.2557-2561) | ไม่น้อยกว่า ร้อยละ 20 ของค้ำชยฐาน ย้อนหลัง 5 ปี (พ.ศ.2558-2562) | ไม่น้อยกว่า ร้อยละ 25 ของค้ำชยฐาน ย้อนหลัง 5 ปี (พ.ศ.2559-2563) | ไม่น้อยกว่า ร้อยละ 15 ของค้ำชยฐาน ย้อนหลัง 5 ปี (พ.ศ.2560-2564) | ไม่น้อยกว่า ร้อยละ 20 ของค้ำชยฐาน ย้อนหลัง 5 ปี (พ.ศ.2561-2565) |
| ค้ำชยฐานย้อนหลัง5ปี | 68.74 | 107.83 | 107.83 | 97.06 | 97.25 |
| ค่าเป้าหมาย | 58.43 | 86.27 | 80.87 | 82.06 | 77.80 |
| ผลงาน | 107.80 | 95.88 | 18.00 | 43.56 | 165.98 |
| เป้าหมาย: อัตราป่วยตาย | ร้อยละ 0.10 | ไม่เกินร้อยละ 0.10 | ไม่เกินร้อยละ 0.10 | ไม่เกินร้อยละ 0.10 | ไม่เกินร้อยละ 0.10 |
| ผลงาน | 0.06 | 0.03 | 0.00 | 0.07 | 0.14 |

ที่มา : รายงาน 506 สคร.3 ณ วันที่ 21 ธ.ค. 2566



เป้าหมายลดโรคไข้เลือดออก เขตสุขภาพ ที่ 3 ปี2566

| | เขต3 | กำแพงเพชร | ชัยนาท | นครสวรรค์ | พิจิตร | อุทัยธานี |
|--|---|-----------|--------|-----------|--------|-----------|
| เป้าหมาย: ลดอัตราป่วยโรค ไข้เลือดออก | ไม่น้อยกว่าร้อยละ 20 ของค้ำมัธยฐานย้อนหลัง 5 ปี (พ.ศ.2561-2565) | | | | | |
| ไม่น้อยกว่า ร้อยละ 20 ของค้ำมัธยฐานย้อนหลัง 5 ปี (พ.ศ.2561-2565) | 97.25 | 41.81 | 55.24 | 117.42 | 59.31 | 76.09 |
| ค่าเป้าหมาย | 77.80 | 33.45 | 44.19 | 93.94 | 47.45 | 60.87 |
| ผลงาน | 165.98 | 140.00 | 147.93 | 168.11 | 129.20 | 293.74 |
| เป้าหมาย: อัตราป่วยตาย | อัตราป่วยตาย ไม่เกินร้อยละ 0.10 | | | | | |
| ผลงาน | 0.14 | 0.00 | 0.31 | 0.23 | 0.29 | 0.00 |

Thank you

