



กรมควบคุมโรค

สำนักงานป้องกันควบคุมโรคที่ 3 จังหวัดนครสวรรค์

รายงานเฝ้าระวังโรคไข้เลือดออกประจำสัปดาห์ เขตสุขภาพที่ 3

ประจำสัปดาห์ที่ 50 (10-16 ธันวาคม 2566) ปี พ.ศ.2566

กลุ่มระบาดวิทยาและตอบโต้ภาวะฉุกเฉินทางสาธารณสุข

สำนักงานป้องกันควบคุมโรคที่ 3 จังหวัดนครสวรรค์

โทร 056-221822 ต่อ 114 โทรสาร 056-226620 e-mail : epidpc3@gmail.com

ประเทศไทย

ข้อมูลเฝ้าระวังโรค พบผู้ป่วย 150,808 ราย คิดเป็นอัตราป่วย 228.04 ต่อแสนประชากร เสียชีวิต 165 ราย คิดเป็นอัตรามรณะ 0.25 ต่อแสนประชากร อัตราส่วน เพศชายต่อเพศหญิง 1: 0.96 กลุ่มอายุที่พบมากที่สุด 3 อันดับ คือ 15-24 ปี (20.99 %), 10-14 ปี (18.89 %) และ 25-34 ปี (13.66 %) อาชีพที่พบส่วนใหญ่ นักเรียน ร้อยละ 45.3 รับจ้าง ร้อยละ 19.4 ไม่ทราบอาชีพ/ ในปกครอง ร้อยละ 18.8 เมื่อพิจารณาเป็นรายภาค พบว่า ภาคเหนือ 34,824 ราย อัตราป่วย 290.35 ต่อแสนประชากร เสียชีวิต 25 ราย ภาคกลาง 59,107 ราย อัตราป่วย 258.81 ต่อแสนประชากร เสียชีวิต 72 ราย ภาคใต้ 23,852 ราย อัตราป่วย 251.22 ต่อแสนประชากร เสียชีวิต 50 ราย และภาคตะวันออกเฉียงเหนือ 33,025 ราย อัตราป่วย 151.46 ต่อแสนประชากร เสียชีวิต 18 ราย (ตารางที่ 1)

ลำดับที่	ภาค	จำนวน (ราย)		อัตราต่อแสนประชากร		อัตราป่วยตาย (ร้อยละ)	ประชากร (คน)
		ผู้ป่วย	ตาย	ป่วย	ตาย		
1	ภาคเหนือ	34,824	25	290.35	0.21	0.07	11,993,953
2	ภาคกลาง	59,107	72	258.81	0.32	0.12	22,838,190
3	ใต้	23,852	50	251.22	0.53	0.21	9,494,636
4	ภาคตะวันออกเฉียงเหนือ	33,025	18	151.46	0.08	0.05	21,804,178
	รวม	150,808	165	228.04	0.25	0.11	66,130,957

ที่มา: กองระบาดวิทยา กรมควบคุมโรค กระทรวงสาธารณสุข ณ วันที่ 21 ธันวาคม 2566

เขตสุขภาพที่มีอัตราป่วยสูงสุด 3 อันดับ คือ เขตสุขภาพที่ 1, เขตสุขภาพที่ 6 และเขตสุขภาพที่ 12 อัตราป่วย 420.02, 361.42 และ 301.42 ต่อแสนประชากร ส่วนเขตสุขภาพที่ 3 อันดับที่ 10 อัตราป่วย 164.38 ต่อแสนประชากร (ตารางที่ 2)

เขตสุขภาพ	ลำดับที่ของประเทศไทย														
	สัปดาห์ที่ 50			สัปดาห์ที่ 49			สัปดาห์ที่ 48			สัปดาห์ที่ 47			สัปดาห์ที่ 46		
	ลำดับ	อัตราป่วย	เสียชีวิตสะสม	ลำดับ	อัตราป่วย	เสียชีวิตสะสม	ลำดับ	อัตราป่วย	เสียชีวิตสะสม	ลำดับ	อัตราป่วย	เสียชีวิตสะสม	ลำดับ	อัตราป่วย	เสียชีวิตสะสม
1	1	420.02	12	1	413.50	12	1	407.71	12	1	396.10	12	1	399.12	11
2	11	159.71	7	11	156.65	7	11	153.50	7	11	150.78	7	10	147.47	7
3	10	171.83	7	10	164.38	6	10	156.01	6	10	155.15	6	11	144.96	6
4	9	173.31	17	9	170.51	17	9	162.10	15	9	158.38	15	9	153.72	14
5	5	236.95	10	5	227.51	10	4	220.78	10	5	209.02	9	5	199.62	9
6	2	361.42	35	2	352.30	34	2	341.31	33	2	332.85	31	2	326.98	32
7	12	126.74	4	12	125.26	4	12	122.92	4	12	121.48	4	12	119.30	4
8	13	113.26	3	13	112.28	3	13	111.53	2	13	110.94	2	13	110.28	2
9	8	173.55	9	8	171.61	9	8	166.10	9	8	163.52	9	8	162.59	9
10	7	192.05	2	7	191.35	2	7	190.81	2	6	189.83	2	6	188.54	2
11	6	195.01	27	6	192.41	25	6	191.03	25	7	187.38	25	7	182.14	24
12	3	301.42	23	3	295.84	23	3	289.05	21	3	283.11	21	3	271.60	19
13	4	254.12	9	4	340.23	9	5	211.56	8	4	211.25	8	4	199.84	8

ที่มา: กองระบาดวิทยา กรมควบคุมโรค กระทรวงสาธารณสุข ณ วันที่ 21 ธันวาคม 2566

จังหวัดที่มีอัตราป่วยสูงสุด 3 อันดับ จังหวัดตราด, ระยอง, น่าน อัตราป่วย 763.73, 634.53 และ 616.57 ต่อแสนประชากร เมื่อพิจารณาในเขตสุขภาพที่ 3 จังหวัดอุทัยธานี อันดับที่ 16 อัตราป่วย 294.31 จังหวัดนครสวรรค์ อันดับที่ 46 อัตราป่วย 183.93 จังหวัดชัยนาท อันดับที่ 54 อัตราป่วย 148.10 จังหวัดกำแพงเพชร อันดับที่ 57 อัตราป่วย 140.75 และจังหวัดพิจิตร อันดับที่ 61 อัตราป่วย 129.06 ต่อแสนประชากร ตามลำดับ (ตารางที่ 3)

ตารางที่ 3 อัตราป่วยโรคไข้เลือดออก สัปดาห์ที่ 50 (10-16 ธันวาคม 2566) ปี พ.ศ. 2566 จำแนกตาม 5 จังหวัดอันดับแรกและอันดับในเขตสุขภาพที่ 3 ของประเทศไทย

อันดับที่	จังหวัด	อัตราต่อแสนประชากร		จำนวนผู้ป่วย (ราย)		อัตราป่วยตาย (%)	ประชากร
		ป่วย	ตาย	ป่วย	ตาย		
1	ตราด	763.73	0.44	1,742	1	0.06	228,092
2	ระยอง	634.53	0.93	4,793	7	0.15	755,364
3	น่าน	616.57	0	2,930	0	0	475,207
4	จันทบุรี	586.18	0.93	3,144	5	0.16	536,351
5	เชียงราย	584.82	0.08	7,597	1	0.01	1,299,030
16	อุทัยธานี	294.31	0	955	0	0	324,487
46	นครสวรรค์	183.93	0.39	1,898	4	0.21	1,031,921
54	ชัยนาท	148.10	0.31	473	1	0.23	319,370
57	กำแพงเพชร	140.75	0	1,000	0	0	710,458
61	พิจิตร	129.06	0.38	681	2	0.29	527,669

ที่มา: กองระบาดวิทยา กรมควบคุมโรค กระทรวงสาธารณสุข ณ วันที่ 21 ธันวาคม 2566

เขตสุขภาพที่ 3 พบผู้ป่วย 4,850 ราย (+ 38) คิดเป็นอัตราป่วย 165.98 ต่อแสนประชากร มีผู้เสียชีวิต 7 ราย อัตราตาย 0.24 ต่อแสนประชากร อัตราส่วนเพศชายต่อเพศหญิง 1.13: 1 กลุ่มอายุที่พบมากที่สุด 3 อันดับ คือ 15-24 ปี (23.80 %) 10-14 ปี (23.25 %) และ 25-34 ปี (14.61 %) ตามลำดับ อาชีพที่พบมากที่สุด 3 อันดับ คืออาชีพนักเรียน ร้อยละ 49.29 อาชีพรับจ้าง ร้อยละ 15.14 และอาชีพในปกครอง ร้อยละ 14.20 ตามลำดับ จังหวัดอุทัยธานี อัตราป่วยสูงสุด 293.74 รองลงมาคือจังหวัดนครสวรรค์ อัตราป่วย 168.11 จังหวัดชัยนาท 147.93 จังหวัดกำแพงเพชร อัตราป่วย 140.00 และจังหวัดพิจิตร อัตราป่วย 129.20 ต่อแสนประชากร ตามลำดับ (ตารางที่ 4)

ตารางที่ 4 จำนวนผู้ป่วยโรคไข้เลือดออก จำแนกตามอันดับจังหวัดของเขตสุขภาพที่ 3 สัปดาห์ที่ 50 (10-16 ธันวาคม 2566) และ 3 สัปดาห์ย้อนหลัง ปี พ.ศ. 2566

อันดับที่	จังหวัด	ประชากร	จำนวนผู้ป่วยสัปดาห์ที่ 50			อัตราต่อแสนประชากร		อัตราป่วยตาย (%)	จำนวนผู้ป่วย 3 สัปดาห์ย้อนหลัง						
			ป่วย	ป่วยสะสม	ตายสะสม	ป่วย	ตาย		สัปดาห์ที่ 49		สัปดาห์ที่ 48		สัปดาห์ที่ 47		
									ป่วย	สะสม	ป่วย	สะสม	ป่วย	สะสม	
1	อุทัยธานี	325,116	22	955	0	293.74	0	0	35	933	36	898	28	862	
2	นครสวรรค์	1,035,028	0	1,740	4	168.11	0.39	0.23	2	1,740	46	1,738	99	1,692	
3	ชัยนาท	320,432	8	474	1	147.93	0.21	0.31	9	466	6	457	12	451	
4	กำแพงเพชร	712,143	0	997	0	140.00	0	0	16	997	29	981	38	952	
5	พิจิตร	529,395	8	684	2	129.20	0.38	0.29	24	676	20	652	23	632	
รวมเขตสุขภาพที่ 3			2,922,114	38	4,850	7	165.98	0.24	0.14	86	4,812	137	4,726	200	4,589

แหล่งข้อมูล : รายงาน 506 สำนักงานป้องกันควบคุมโรคที่ 3 จังหวัดนครสวรรค์ ณ วันที่ 21 ธันวาคม 2566

อำเภอที่มีอัตราป่วยสูงสุด 5 อันดับ คือ อำเภอสว่างอารมณ์ จังหวัดชัยนาท อัตราป่วย 472.67 อำเภอหนองมะโมง จังหวัดชัยนาท อัตราป่วย 437.49 อำเภอเมือง จังหวัดอุทัยธานี อัตราป่วย 409.79 อำเภอโกรกพระ จังหวัดนครสวรรค์ อัตราป่วย 392.71 และอำเภอแม่วงก์ จังหวัดนครสวรรค์ อัตราป่วย 384.89 ต่อแสนประชากร (ตารางที่ 5)

ตารางที่ 5 อัตราป่วยโรคไข้เลือดออก สัปดาห์ที่ 50 (10-16 ธันวาคม 2566) ปี พ.ศ. 2566 จำแนกตาม 10 อันดับแรกของอำเภอ เขตสุขภาพที่ 3 และ 3 สัปดาห์ย้อนหลัง

อันดับที่	อำเภอ	จังหวัด	ประชากร	สัปดาห์ที่ 50			อัตราต่อแสนประชากร		อัตรา ป่วยตาย (%)	จำนวนผู้ป่วย 3 สัปดาห์ย้อนหลัง					
				ป่วย	ป่วย สะสม	ตาย สะสม	ป่วย	ตาย		สัปดาห์ที่ 49		สัปดาห์ที่ 48		สัปดาห์ที่ 47	
										ป่วย	สะสม	ป่วย	สะสม	ป่วย	สะสม
1	สว่างอารมณ์	อุทัยธานี	31,523	2	149	0	472.67	0	0	7	147	3	140	4	137
2	หนองมะโมง	ชัยนาท	19,429	0	85	0	437.49	0	0	0	85	0	85	4	85
3	เมืองอุทัยธานี	อุทัยธานี	49,537	4	203	0	409.79	0	0	8	199	12	191	6	179
4	โกรกพระ	นครสวรรค์	33,867	0	133	0	392.71	0	0	0	133	4	133	14	129
5	แม่วงก์	นครสวรรค์	49,885	0	192	0	384.89	0	0	0	192	4	192	7	188
6	ห้วยคต	อุทัยธานี	20,131	0	70	0	347.72	0	0	2	70	1	68	2	67
7	ไพศาลี	นครสวรรค์	69,783	0	238	0	341.06	0	0	1	238	8	237	13	229
8	บ้านไร่	อุทัยธานี	68,111	8	220	0	323.00	0	0	7	212	6	205	5	199
9	โพธิ์ประทับช้าง	พิจิตร	43,329	2	128	0	295.41	0	0	9	126	3	117	4	114
10	ทับคล้อ	พิจิตร	42,266	0	104	1	246.06	0	0	0	104	3	104	2	101

แหล่งข้อมูล : รายงาน 506 สำนักงานป้องกันควบคุมโรคที่ 3 จังหวัดนครสวรรค์ ณ วันที่ 21 ธันวาคม 2566

จังหวัดอุทัยธานี พบผู้ป่วย 955 ราย (+ 22) อัตราป่วย 293.74 ต่อแสนประชากร อำเภอที่มีอัตราป่วยสูงสุด 3 อันดับ คือ อำเภอสว่างอารมณ์ 472.67 อำเภอเมือง 409.79 และอำเภอห้วยคต 347.72 ต่อแสนประชากร (ตารางที่ 6)

ตารางที่ 6 อัตราป่วยโรคไข้เลือดออก สัปดาห์ที่ 50 (10-16 ธันวาคม 2566) ปี พ.ศ. 2566 จังหวัดอุทัยธานี จำแนกตามอันดับอำเภอ และ 3 สัปดาห์ย้อนหลัง ปี พ.ศ. 2566

อันดับที่	อำเภอ	ประชากร	สัปดาห์ที่ 50			อัตราต่อแสนประชากร		อัตรา ป่วยตาย (%)	จำนวนผู้ป่วย 3 สัปดาห์ย้อนหลัง ปี พ.ศ. 2566					
			ป่วย	ป่วย สะสม	ตาย สะสม	ป่วย	ตาย		สัปดาห์ที่ 49		สัปดาห์ที่ 48		สัปดาห์ที่ 47	
									ป่วย	สะสม	ป่วย	สะสม	ป่วย	สะสม
1	สว่างอารมณ์	31,523	2	149	0	472.67	0	0	7	147	3	140	4	137
2	เมืองอุทัยธานี	49,537	4	203	0	409.79	0	0	8	199	12	191	6	179
3	ห้วยคต	20,131	0	70	0	347.72	0	0	2	70	1	68	2	67
4	บ้านไร่	68,111	8	220	0	323.00	0	0	7	212	6	205	5	199
5	ลานสัก	58,810	6	138	0	234.65	0	0	3	132	4	129	4	125
6	ทัพทัน	38,074	1	86	0	225.88	0	0	3	85	4	82	3	78
7	หนองขาหย่าง	15,935	0	33	0	207.09	0	0	1	33	3	32	2	29
8	หนองฉาง	42,995	1	56	0	130.25	0	0	4	55	3	51	2	48
	รวม	325,116	22	955	0	293.74	0	0	35	933	36	898	28	862

แหล่งข้อมูล : รายงาน 506 สำนักงานป้องกันควบคุมโรคที่ 3 จังหวัดนครสวรรค์ ณ วันที่ 21 ธันวาคม 2566

จังหวัดนครสวรรค์ พบผู้ป่วย 1,740 ราย (+ 0) อัตราป่วย 168.11 ต่อแสนประชากร เสียชีวิต 4 ราย อัตราตาย 0.39 ต่อแสนประชากร อำเภอที่มีอัตราป่วยสูงสุด 3 อันดับ อำเภอโกรกพระ 392.71 อำเภอแม่วงก์ 384.89 และอำเภอไพศาลี 341.06 ต่อแสนประชากร (ตารางที่ 7)

ตารางที่ 7 อัตราป่วยโรคไข้เลือด สัปดาห์ที่ 50 (10-16 ธันวาคม 2566) ปี พ.ศ. 2566 จังหวัดนครสวรรค์ จำแนกตามอันดับอำเภอ และ 3 สัปดาห์ย้อนหลัง ปี พ.ศ. 2566

อันดับที่	อำเภอ	ประชากร	สัปดาห์ที่ 50			อัตราต่อแสนประชากร		อัตราป่วยตาย (%)	จำนวนผู้ป่วย 3 สัปดาห์ย้อนหลัง					
			ป่วย	ป่วยสะสม	ตายสะสม	ป่วย	ตาย		สัปดาห์ที่ 49		สัปดาห์ที่ 48		สัปดาห์ที่ 47	
									ป่วย	สะสม	ป่วย	สะสม	ป่วย	สะสม
1	โกรกพระ	33,867	0	133	0	392.71	0	0	0	133	4	133	14	129
2	แม่วงก์	49,885	0	192	0	384.89	0	0	0	192	4	192	7	188
3	ไพศาลี	69,783	0	238	0	341.06	0	0	1	238	8	237	13	229
4	เมืองนครสวรรค์	243,385	0	551	0	226.39	0	0	1	551	14	550	32	536
5	แม่เปิน	20,915	0	39	0	186.47	0	0	0	39	1	39	2	38
6	ชุมตาบง	17,970	0	30	0	166.94	0	0	0	30	1	30	2	29
7	พยุหะคีรี	60,506	0	88	0	145.44	0	0	0	88	3	88	6	85
8	ท่าตะโก	65,859	0	89	0	135.14	0	0	0	89	0	89	3	89
9	ลาดยาว	82,719	0	102	1	123.31	1.21	0.98	0	102	1	102	4	101
10	บรรพตพิสัย	84,817	0	102	1	120.26	1.18	0.98	0	102	4	102	6	98
11	ตากฟ้า	39,404	0	34	0	86.29	0	0	0	34	6	34	2	28
12	ชุมแสง	62,834	0	47	0	74.80	0	0	0	47	0	47	0	47
13	เก้าเลี้ยว	34,186	0	22	1	64.35	2.93	4.55	0	22	0	22	0	22
14	หนองบัว	65,864	0	31	0	47.07	0	0	0	31	0	31	6	31
15	ตากลิ	103,034	0	42	1	40.76	0.97	2.38	0	42	0	42	2	42
	รวม	1,035,028	0	1,740	4	168.11	0.39	0.23	2	1,740	46	1,738	99	1,692

แหล่งข้อมูล : รายงาน 506 สำนักงานป้องกันควบคุมโรคที่ 3 จังหวัดนครสวรรค์ ณ วันที่ 21 ธันวาคม 2566

จังหวัดชัยนาท พบผู้ป่วย 474 ราย (+ 8) อัตราป่วย 147.93 ต่อแสนประชากร เสียชีวิต 1 ราย อัตราตาย 0.21 ต่อแสนประชากร อำเภอที่มีอัตราป่วยสูงสุด 3 อันดับแรก คือ อำเภอหนองมะโมง 437.49 อำเภอมนोरมย์ 211.66 และอำเภอสรรคบุรี 172.16 ต่อแสนประชากร (ตารางที่ 8)

ตารางที่ 8 อัตราป่วยโรคไข้เลือดออก สัปดาห์ที่ 50 (10-16 ธันวาคม 2566) ปี พ.ศ. 2566 จังหวัดชัยนาท จำแนกตามอันดับอำเภอ และ 3 สัปดาห์ย้อนหลัง ปี พ.ศ. 2566

อันดับที่	อำเภอ	ประชากร	สัปดาห์ที่ 50			อัตราต่อแสนประชากร		อัตราป่วยตาย (%)	จำนวนผู้ป่วย 3 สัปดาห์ย้อนหลัง					
			ป่วย	ป่วยสะสม	ตายสะสม	ป่วย	ตาย		สัปดาห์ที่ 49		สัปดาห์ที่ 48		สัปดาห์ที่ 47	
									ป่วย	สะสม	ป่วย	สะสม	ป่วย	สะสม
1	หนองมะโมง	19,429	0	85	0	437.49	0	0	0	85	0	85	4	85
2	มนोरมย์	31,655	0	67	0	211.66	0	0	0	67	0	67	0	67
3	สรรคบุรี	63,312	3	117	0	184.80	0	0	4	114	1	110	1	109
4	เนินขาม	16,754	1	21	0	125.34	0	0	0	20	3	20	2	17
5	วัดสิงห์	25,221	0	30	0	118.95	0	0	1	30	1	29	0	28
6	หันคา	54,126	4	56	1	103.46	1.85	1.79	2	52	0	50	1	50
7	สรรพยา	40,598	0	42	0	103.45	0	0	2	42	0	40	0	40
8	เมืองชัยนาท	69,337	0	56	0	80.76	0	0	0	56	1	56	4	55
	รวม	320,432	8	474	1	147.93	0.31	0.21	9	466	6	457	12	451

แหล่งข้อมูล : รายงาน 506 สำนักงานป้องกันควบคุมโรคที่ 3 จังหวัดนครสวรรค์ ณ วันที่ 21 ธันวาคม 2566

จังหวัดกำแพงเพชร พบผู้ป่วย 997 ราย (+ 0) อัตราป่วย 140.00 ต่อแสนประชากร อำเภอที่มีอัตราป่วยสูงสุด 3 อันดับแรก คือ อำเภอโกสัมพีนคร 205.51 อำเภอลานกระบือ 203.79 และอำเภอเมือง 195.96 ต่อแสนประชากร (ตารางที่ 9)

ตารางที่ 9 อัตราป่วยโรคไข้เลือดออก สัปดาห์ที่ 50 (10-16 ธันวาคม 2566) ปี พ.ศ. 2566 จังหวัดกำแพงเพชร จำแนกตามอันดับอำเภอ และ 3 สัปดาห์ย้อนหลัง ปี พ.ศ. 2566

อันดับที่	อำเภอ	ประชากร	สัปดาห์ที่ 50			อัตราต่อแสนประชากร		อัตราป่วยตาย (%)	จำนวนผู้ป่วย 3 สัปดาห์ย้อนหลัง					
			ป่วย	ป่วยสะสม	ตายสะสม	ป่วย	ตาย		สัปดาห์ที่ 49		สัปดาห์ที่ 48		สัปดาห์ที่ 47	
									ป่วย	สะสม	ป่วย	สะสม	ป่วย	สะสม
1	โกสัมพีนคร	28,222	0	58	0	205.51	0	0	1	58	6	57	0	51
2	ลานกระบือ	42,692	0	87	0	203.79	0	0	2	87	1	85	3	84
3	เมือง	208,721	0	409	0	195.96	0	0	3	409	4	406	9	402
4	ไทรงาม	50,166	0	82	0	163.46	0	0	6	82	2	76	2	74
5	คลองขลุง	68,513	0	95	0	138.66	0	0	0	95	1	95	5	94
6	พรานกระต่าย	70,398	0	95	0	134.95	0	0	2	95	7	93	7	86
7	คลองลาน	62,355	0	74	0	118.68	0	0	1	74	4	73	3	69
8	ปางศิลาทอง	30,319	0	29	0	95.65	0	0	0	29	1	29	4	28
9	ขาณุวรลักษบุรี	102,591	0	58	0	56.54	0	0	1	58	1	57	5	56
10	ทรายทองวัฒนา	22,668	0	6	0	26.47	0	0	0	6	1	6	0	5
11	บึงสามัคคี	25,498	0	4	0	15.69	0	0	0	4	1	4	0	3
	รวม	712,143	0	997	0	140.00	0	0	16	997	29	981	38	952

แหล่งข้อมูล : รายงาน 506 สำนักงานป้องกันควบคุมโรคที่ 3 จังหวัดนครสวรรค์ ณ วันที่ 21 ธันวาคม 2566

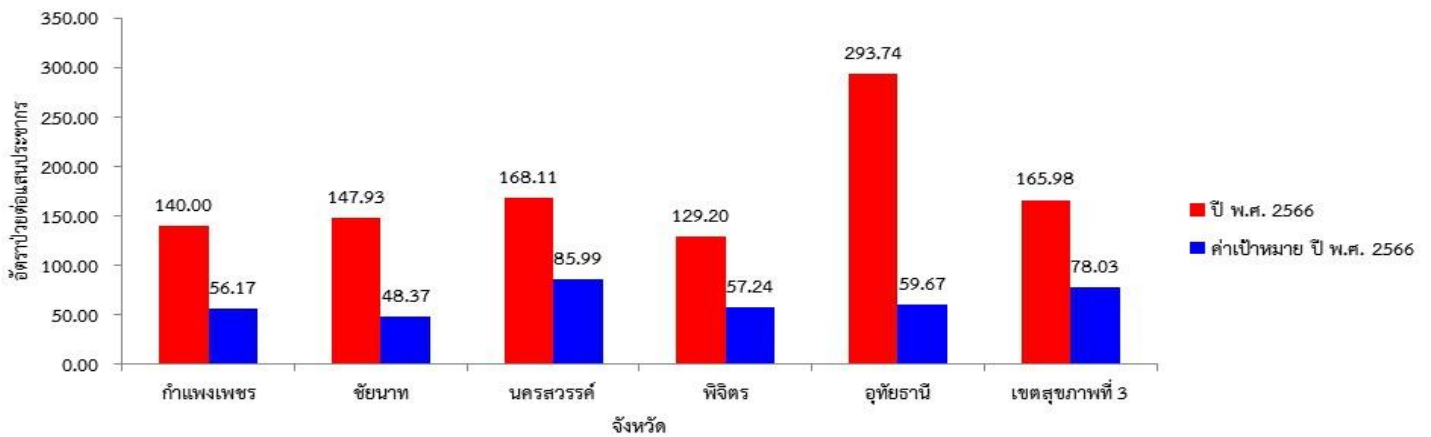
จังหวัดพิจิตร พบผู้ป่วย 684 ราย (+15) อัตราป่วย 129.20 ต่อแสนประชากร เสียชีวิต 2 ราย อัตราตาย 0.29 ต่อแสนประชากร อำเภอที่มีอัตราป่วยสูงสุด 3 อันดับ คือ อำเภอโพธิ์ประทับช้าง 295.41 อำเภอทับคล้อ 246.06 และอำเภอสามโก้ 215.10 ต่อแสนประชากร (ตารางที่ 10)

ตารางที่ 10 อัตราป่วยโรคไข้เลือดออก สัปดาห์ที่ 50 (10-16 ธันวาคม 2566) ปี พ.ศ. 2566 จังหวัดพิจิตร จำแนกตามอันดับอำเภอ และ 3 สัปดาห์ย้อนหลัง ปี พ.ศ. 2566

อันดับที่	อำเภอ	ประชากร	สัปดาห์ที่ 50			อัตราต่อแสนประชากร		อัตราป่วยตาย (%)	จำนวนผู้ป่วย 3 สัปดาห์ย้อนหลัง					
			ป่วย	ป่วยสะสม	ตายสะสม	ป่วย	ตาย		สัปดาห์ที่ 49		สัปดาห์ที่ 48		สัปดาห์ที่ 47	
									ป่วย	สะสม	ป่วย	สะสม	ป่วย	สะสม
1	โพธิ์ประทับช้าง	43,329	9	128	0	295.41	0	0	2	119	3	117	4	114
2	ทับคล้อ	42,266	0	104	1	246.06	2.37	0.96	0	104	3	104	2	101
3	สามโก้	23,245	0	50	0	215.10	0	0	0	50	1	50	1	49
4	ตะพานหิน	65,187	0	124	0	190.22	0	0	5	124	0	119	0	119
5	วังทรายพูน	24,120	0	29	0	120.23	0	0	0	29	0	29	0	29
6	เมือง	107,809	1	117	0	108.53	0	0	5	116	5	111	7	106
7	สามง่าม	41,652	2	35	1	84.03	2.40	2.86	2	33	0	31	0	31
8	บางมูลนาก	44,189	0	31	0	70.15	0	0	0	31	3	31	1	28
9	ตงเจริญ	19,448	0	12	0	61.70	0	0	1	12	1	11	1	10
10	วชิรบำรุง	30,975	0	15	0	48.43	0	0	0	15	1	15	1	14
11	โพทะเล	58,350	3	27	0	46.27	0	0	2	24	0	22	5	22
12	บึงนาราง	28,825	0	12	0	41.63	0	0	0	12	3	12	1	9
	รวม	529,395	15	684	2	129.20	0.38	0.29	17	669	20	652	23	632

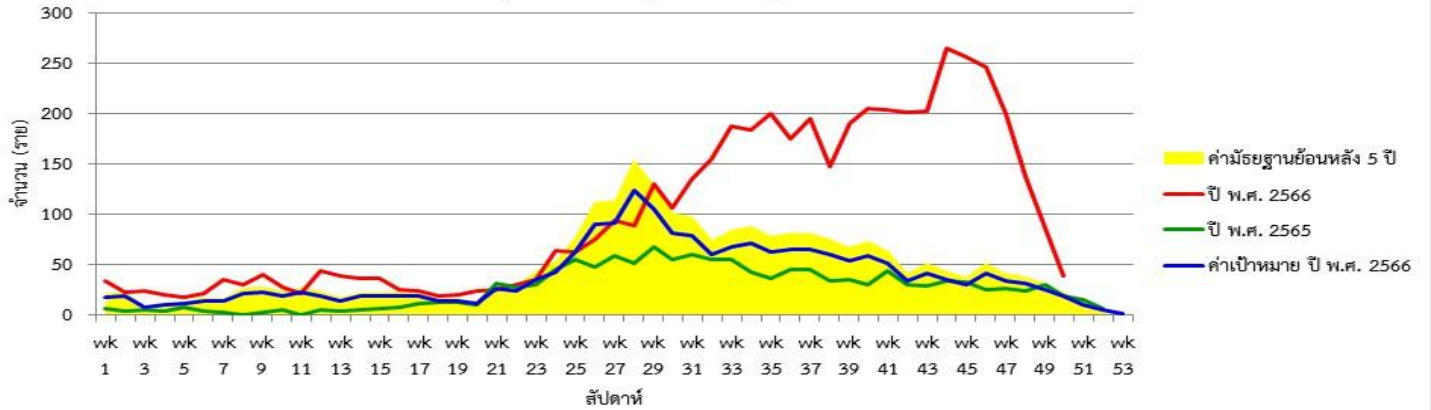
แหล่งข้อมูล : รายงาน 506 สำนักงานป้องกันควบคุมโรคที่ 3 จังหวัดนครสวรรค์ ณ วันที่ 21 ธันวาคม 2566

แผนภูมิแท่งแสดงอัตราป่วยโรคไข้เลือดออก สัปดาห์ที่ 50 ปี พ.ศ. 2566 10-16 ธันวาคม 2566) จำแนกรายจังหวัด เขตสุขภาพที่ 3 เปรียบเทียบกับค่าเป้าหมายลดลงจากค่ามัธยฐานย้อนหลัง 5 ปี (ปี พ.ศ. 2561-2565) ร้อยละ 20



รูปที่ 1 แผนภูมิแท่งแสดงอัตราป่วยโรคไข้เลือดออก ปี พ.ศ. 2566 จำแนกรายจังหวัดเปรียบเทียบกับค่าเป้าหมายลดลงจากค่ามัธยฐานย้อนหลัง 5 ปี (พ.ศ. 2561-2565) ร้อยละ 20 ที่มา: รายงาน 506 สำนักงานป้องกันควบคุมโรคที่ 3 จังหวัดนครสวรรค์ วันที่ 21 ธันวาคม 2566

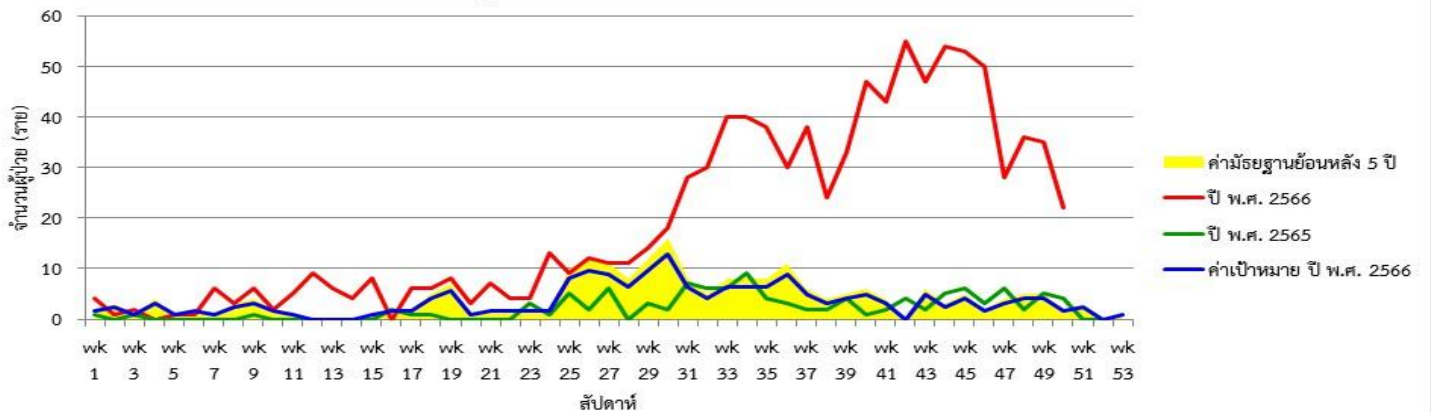
แผนภูมิเส้นแสดงจำนวนผู้ป่วยโรคไข้เลือดออก เขตสุขภาพที่ 3 สัปดาห์ที่ 50 ปี พ.ศ. 2566 (10-19 ธันวาคม 2566) จำแนกรายสัปดาห์ เปรียบเทียบกับ ปี พ.ศ. 2565 ค่ามัธยฐานย้อนหลัง 5 ปี (พ.ศ.2561-2565) และค่าเป้าหมาย ปี พ.ศ. 2566



รูปที่ 2 แผนภูมิเส้นแสดงจำนวนผู้ป่วยโรคไข้เลือดออก เขตสุขภาพที่ 3 ปี พ.ศ. 2566 จำแนกรายสัปดาห์ เปรียบเทียบกับ ปี พ.ศ. 2566 ค่ามัธยฐานย้อนหลัง 5 ปี (ปี พ.ศ. 2561-2565) และค่าเป้าหมาย ปี พ.ศ. 2566

ที่มา: รายงาน 506 สำนักงานป้องกันควบคุมโรคที่ 3 จังหวัดนครสวรรค์ วันที่ 21 ธันวาคม 2566

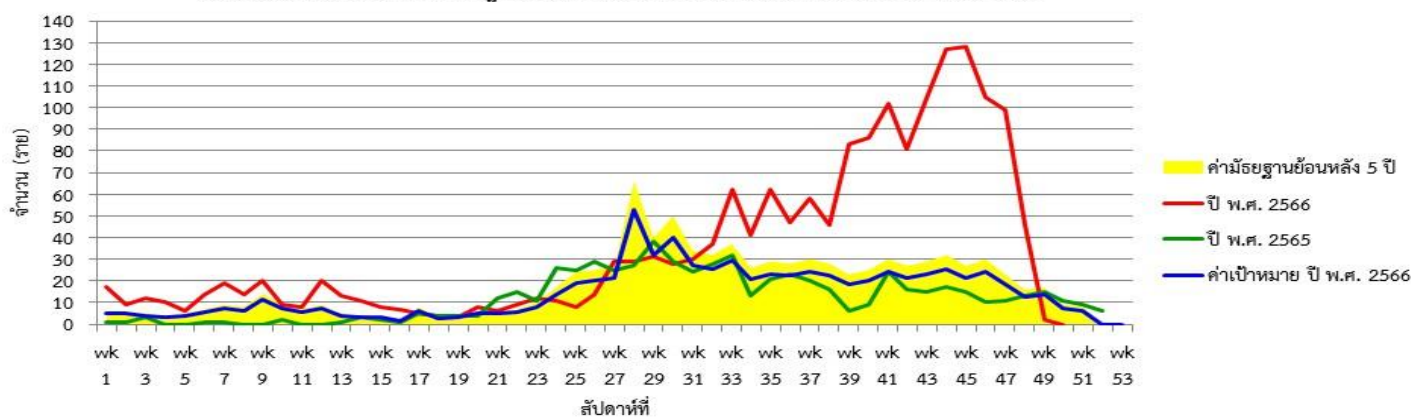
แผนภูมิเส้นแสดงจำนวนผู้ป่วยโรคไข้เลือดออก จังหวัดอุทัยธานี สัปดาห์ที่ 50 ปี พ.ศ. 2566 (10-16 ธันวาคม 2566) จำแนกรายสัปดาห์ เปรียบเทียบกับปี พ.ศ. 2565 ค่ามัธยฐานย้อนหลัง 5 ปี (พ.ศ. 2561-2565) และค่าเป้าหมาย ปี พ.ศ. 2566



รูปที่ 3 แผนภูมิเส้นแสดงจำนวนผู้ป่วยโรคไข้เลือดออก จังหวัดอุทัยธานี ปี พ.ศ. 2566 จำแนกรายสัปดาห์ เปรียบเทียบกับ ปี พ.ศ. 2566 ค่ามัธยฐานย้อนหลัง 5 ปี (ปี พ.ศ. 2561-2565) และค่าเป้าหมาย ปี พ.ศ. 2566

ที่มา: รายงาน 506 สำนักงานป้องกันควบคุมโรคที่ 3 จังหวัดนครสวรรค์ วันที่ 21 ธันวาคม 2566

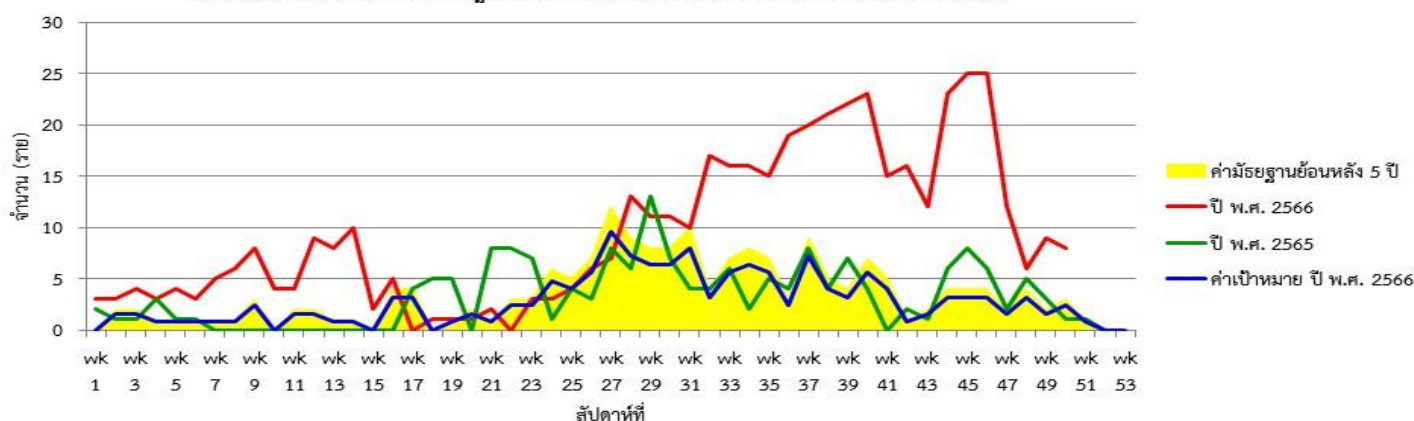
แผนภูมิเส้นแสดงจำนวนผู้ป่วยโรคไข้เลือดออก จังหวัดนครสวรรค์ สัปดาห์ที่ 50 ปี พ.ศ. 2566 (10-16 ธันวาคม 2566) จำแนกรายสัปดาห์
เปรียบเทียบกับ ปี พ.ศ. 2565 ค่ามัธยฐานย้อนหลัง 5 ปี (ปี พ.ศ. 2561-2565) และค่าเป้าหมาย ปี พ.ศ. 2566



รูปที่ 4 แผนภูมิเส้นแสดงจำนวนผู้ป่วยโรคไข้เลือดออก จังหวัดนครสวรรค์ ปี พ.ศ. 2566 จำแนกรายสัปดาห์ เปรียบเทียบกับ ปี พ.ศ. 2566 ค่ามัธยฐานย้อนหลัง 5 ปี (ปี พ.ศ. 2561-2565) และค่าเป้าหมาย ปี พ.ศ. 2566

ที่มา: รายงาน 506 สำนักงานป้องกันควบคุมโรคที่ 3 จังหวัดนครสวรรค์ วันที่ 14 ธันวาคม 2566

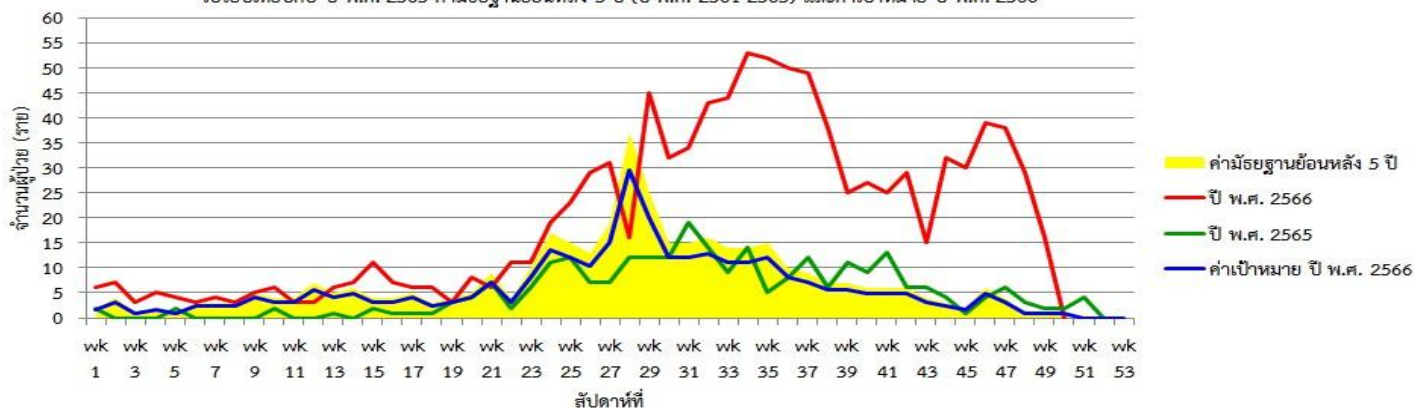
แผนภูมิเส้นแสดงจำนวนผู้ป่วยโรคไข้เลือดออก จังหวัดชัยนาท สัปดาห์ที่ 50 ปี พ.ศ. 2566 (10-16 ธันวาคม 2566) จำแนกรายสัปดาห์
เปรียบเทียบกับ ปี พ.ศ. 2565 ค่ามัธยฐานย้อนหลัง 5 ปี (ปี พ.ศ. 2561-2565) และค่าเป้าหมาย ปี พ.ศ. 2566



รูปที่ 5 แผนภูมิเส้นแสดงจำนวนผู้ป่วยโรคไข้เลือดออก จังหวัดชัยนาท ปี พ.ศ. 2566 จำแนกรายสัปดาห์ เปรียบเทียบกับ ปี พ.ศ. 2566 ค่ามัธยฐานย้อนหลัง 5 ปี (ปี พ.ศ. 2561-2565) และค่าเป้าหมาย ปี พ.ศ. 2566

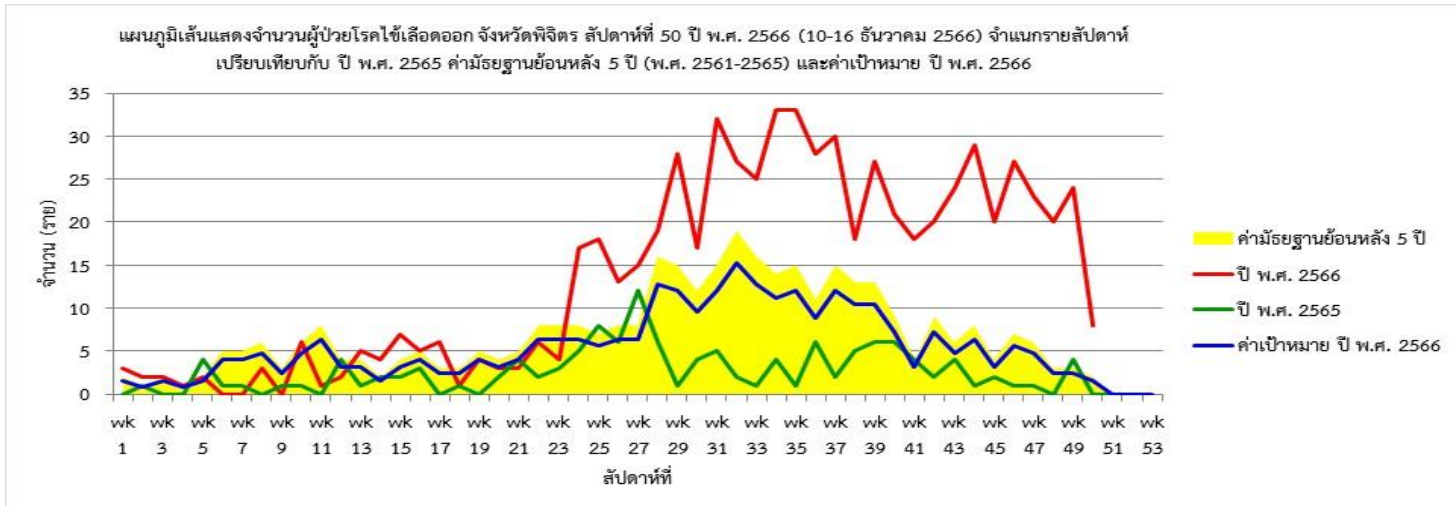
ที่มา: รายงาน 506 สำนักงานป้องกันควบคุมโรคที่ 3 จังหวัดนครสวรรค์ วันที่ 21 ธันวาคม 2566

แผนภูมิเส้นแสดงจำนวนผู้ป่วยโรคไข้เลือดออก จังหวัดกำแพงเพชร สัปดาห์ที่ 50 ปี พ.ศ. 2566 (10-16 ธันวาคม 2566) จำแนกรายสัปดาห์
เปรียบเทียบกับ ปี พ.ศ. 2565 ค่ามัธยฐานย้อนหลัง 5 ปี (ปี พ.ศ. 2561-2565) และค่าเป้าหมาย ปี พ.ศ. 2566



รูปที่ 6 แผนภูมิเส้นแสดงจำนวนผู้ป่วยโรคไข้เลือดออก จังหวัดกำแพงเพชร ปี พ.ศ. 2566 จำแนกรายสัปดาห์ เปรียบเทียบกับ ปี พ.ศ. 2566 ค่ามัธยฐานย้อนหลัง 5 ปี (ปี พ.ศ. 2561-2565) และค่าเป้าหมาย ปี พ.ศ. 2566

ที่มา: รายงาน 506 สำนักงานป้องกันควบคุมโรคที่ 3 จังหวัดนครสวรรค์ วันที่ 21 ธันวาคม 2566



รูปที่ 7 แผนภูมิเส้นแสดงจำนวนผู้ป่วยโรคไข้เลือดออก จังหวัดพิจิตร ปี พ.ศ. 2566 จำแนกรายสัปดาห์ เปรียบเทียบกับ ปี พ.ศ. 2566 ค่ามัธยฐานย้อนหลัง 5 ปี (ปี พ.ศ. 2561-2565) และค่าเป้าหมาย ปี พ.ศ. 2566

ที่มา: รายงาน 506 สำนักงานป้องกันควบคุมโรคที่ 3 จังหวัดนครสวรรค์ วันที่ 21 ธันวาคม 2566

จากการเฝ้าระวังผู้ป่วยโรคไข้เลือดออก ณ สัปดาห์ที่ 50 พบว่า

เขตสุขภาพที่ 3 ผู้ป่วยมีแนวโน้มลดลง แต่จำนวนผู้ป่วยสูงกว่าค่าเป้าหมายและค่ามัธยฐาน 5 ปี ย้อนหลัง ในช่วงเวลาเดียวกัน จำนวนผู้ป่วยสะสมยังสูงกว่าค่าเป้าหมายและค่ามัธยฐาน 5 ปี ย้อนหลัง

จังหวัดอุทัยธานี จำนวนผู้ป่วยมีแนวโน้มลดลง แต่จำนวนผู้ป่วยสูงกว่าค่าเป้าหมายและค่ามัธยฐาน 5 ปี ย้อนหลัง ในช่วงเวลาเดียวกัน จำนวนผู้ป่วยสะสมยังสูงกว่าค่าเป้าหมายและค่ามัธยฐาน 5 ปี ย้อนหลัง อำเภอที่พบผู้ป่วยติดต่อกัน 4 สัปดาห์ คือ อำเภอสว่างอารมณ์, เมือง, บ้านไร่, ลานสักและหนองฉาง

จังหวัดนครสวรรค์ ผู้ป่วยมีแนวโน้มลดลง จำนวนผู้ป่วยต่ำกว่าค่าเป้าหมายและค่ามัธยฐาน 5 ปี ย้อนหลัง ในช่วงเวลาเดียวกัน แต่จำนวนผู้ป่วยสะสมยังสูงกว่าค่าเป้าหมายและค่ามัธยฐาน 5 ปี ย้อนหลัง ไม่พบอำเภอที่พบผู้ป่วยติดต่อกัน 4 สัปดาห์

จังหวัดชัยนาท ผู้ป่วยมีแนวโน้มเพิ่มขึ้น จำนวนผู้ป่วยสูงกว่าค่าเป้าหมายและค่ามัธยฐาน 5 ปี ย้อนหลัง ในช่วงเวลาเดียวกัน จำนวนผู้ป่วยสะสมยังสูงกว่าค่าเป้าหมายและค่ามัธยฐาน 5 ปี ย้อนหลัง อำเภอที่พบผู้ป่วยติดต่อกัน 4 สัปดาห์ คืออำเภอสรรคบุรี

จังหวัดกำแพงเพชร ผู้ป่วยมีแนวโน้มลดลง จำนวนผู้ป่วยต่ำกว่าค่าเป้าหมายและค่ามัธยฐาน 5 ปี ย้อนหลัง ในช่วงเวลาเดียวกัน จำนวนผู้ป่วยสะสมยังสูงกว่าค่าเป้าหมายและค่ามัธยฐาน 5 ปี ย้อนหลัง ไม่พบอำเภอที่พบผู้ป่วยติดต่อกัน 4 สัปดาห์

จังหวัดพิจิตร ผู้ป่วยมีแนวโน้มลดลง แต่จำนวนผู้ป่วยสูงกว่าค่าเป้าหมายและค่ามัธยฐาน 5 ปี ย้อนหลัง ในช่วงเวลาเดียวกัน จำนวนผู้ป่วยสะสมสูงกว่าค่าเป้าหมายและค่ามัธยฐาน 5 ปี ย้อนหลัง อำเภอที่พบผู้ป่วยติดต่อกัน 4 สัปดาห์ คือ อำเภอโพธิ์ประทับช้าง และเมือง

นายนิรุจน์ เพ็ชรสินเดชากุล นักวิชาการสาธารณสุขชำนาญการ ผู้จัดทำรายงาน
วันที่ 23 ธันวาคม 2566