



กรมควบคุมโรค

สำนักงานป้องกันควบคุมโรคที่ 3 จังหวัดนครสวรรค์

รายงานเฝ้าระวังโรคไข้เลือดออกประจำสัปดาห์ เขตสุขภาพที่ 3

ประจำสัปดาห์ที่ 49 (3-9 ธันวาคม 2566) ปี พ.ศ.2566

กลุ่มระบาดวิทยาและตอบโต้ภาวะฉุกเฉินทางสาธารณสุข

สำนักงานป้องกันควบคุมโรคที่ 3 จังหวัดนครสวรรค์

โทร 056-221822 ต่อ 114 โทรสาร 056-226620 e-mail : epidpc3@gmail.com

ประเทศไทย

ข้อมูลเฝ้าระวังโรค พบผู้ป่วย 147,412 ราย คิดเป็นอัตราป่วย 222.91 ต่อแสนประชากร เสียชีวิต 161 ราย คิดเป็นอัตราราย 0.24ต่อแสนประชากร อัตราส่วน เพศชายต่อเพศหญิง 1: 0.96 กลุ่มอายุที่พบมากที่สุด 3 อันดับ คือ 15-24 ปี (21.04 %), 10-14 ปี (18.98 %) และ 25-34 ปี (13.66 %) อาชีพที่พบส่วนใหญ่ นักเรียน ร้อยละ 45.4 รับจ้าง ร้อยละ 19.4 ไม่ทราบอาชีพ/ ในปกครอง ร้อยละ 18.6 เมื่อพิจารณาเป็นรายภาค พบว่า ภาคเหนือ 34,134 ราย อัตราป่วย 284.59 ต่อแสนประชากร เสียชีวิต 24 ราย ภาคกลาง 57,098 ราย อัตราป่วย 250.01 ต่อแสนประชากร เสียชีวิต 71 ราย ภาคใต้ 23,445 ราย อัตราป่วย 246.93 ต่อแสนประชากร เสียชีวิต 48 ราย และภาคตะวันออกเฉียงเหนือ 32,735 ราย อัตราป่วย 150.13 ต่อแสนประชากร เสียชีวิต 18 ราย (ตารางที่ 1)

ลำดับที่	ภาค	จำนวน (ราย)		อัตราต่อแสนประชากร		อัตราป่วยตาย (ร้อยละ)	ประชากร (คน)
		ผู้ป่วย	ตาย	ป่วย	ตาย		
1	ภาคเหนือ	34,134	24	284.59	0.20	0.07	11,993,953
2	ภาคกลาง	57,098	71	250.01	0.31	0.12	22,838,190
3	ใต้	23,445	48	246.93	0.51	0.20	9,494,636
4	ภาคตะวันออกเฉียงเหนือ	32,735	18	150.13	0.08	0.05	21,804,178
	รวม	147,412	161	222.91	0.24	0.11	66,130,957

ที่มา: กองระบาดวิทยา กรมควบคุมโรค กระทรวงสาธารณสุข ณ วันที่ 14 ธันวาคม 2566

เขตสุขภาพที่มีอัตราป่วยสูงสุด 3 อันดับ คือ เขตสุขภาพที่ 1 , เขตสุขภาพที่ 6 และเขตสุขภาพที่ 12 อัตราป่วย 413.50, 352.30 และ 295.84 ต่อแสนประชากร ส่วนเขตสุขภาพที่ 3 อันดับที่ 10 อัตราป่วย 164.38ต่อแสนประชากร (ตารางที่ 2)

เขตสุขภาพ	ลำดับที่ของประเทศไทย														
	สัปดาห์ที่ 49			สัปดาห์ที่ 48			สัปดาห์ที่ 47			สัปดาห์ที่ 46			สัปดาห์ที่ 45		
	ลำดับ	อัตราป่วย	เสียชีวิตสะสม	ลำดับ	อัตราป่วย	เสียชีวิตสะสม	ลำดับ	อัตราป่วย	เสียชีวิตสะสม	ลำดับ	อัตราป่วย	เสียชีวิตสะสม	ลำดับ	อัตราป่วย	เสียชีวิตสะสม
1	1	413.50	12	1	407.71	12	1	396.10	12	1	399.12	11	1	289.47	11
2	11	156.65	7	11	153.50	7	11	150.78	7	10	147.47	7	10	144.04	7
3	10	164.38	6	10	156.01	6	10	155.15	6	11	144.96	6	11	129.48	5
4	9	170.51	17	9	162.10	15	9	158.38	15	9	153.72	14	9	147.02	13
5	5	227.51	10	4	220.78	10	5	209.02	9	5	199.62	9	4	188.12	8
6	2	352.30	34	2	341.31	33	2	332.85	31	2	326.98	32	2	316.14	31
7	12	125.26	4	12	122.92	4	12	121.48	4	12	119.30	4	12	118.92	4
8	13	112.28	3	13	111.53	2	13	110.94	2	13	110.28	2	13	108.38	2
9	8	171.61	9	8	166.10	9	8	163.52	9	8	162.59	9	8	157.71	9
10	7	191.35	2	7	190.81	2	6	189.83	2	6	188.54	2	5	188.12	1
11	6	192.41	25	6	191.03	25	7	187.38	25	7	182.14	24	7	181.25	24
12	3	295.84	23	3	289.05	21	3	283.11	21	3	271.60	19	3	266.55	19
13	4	340.23	9	5	211.56	8	4	211.25	8	4	199.84	8	6	183.09	8

ที่มา: กองระบาดวิทยา กรมควบคุมโรค กระทรวงสาธารณสุข ณ วันที่ 14 ธันวาคม 2566

จังหวัดที่มีอัตราป่วยสูงสุด 3 อันดับ จังหวัดตราด, น่าน, ระยอง อัตราป่วย 763.73, 614.05 และ 610.96 ต่อแสนประชากร เมื่อพิจารณาในเขตสุขภาพที่ 3 จังหวัดอุทัยธานี อันดับที่ 17 อัตราป่วย 286.30 จังหวัดนครสวรรค์ อันดับที่ 48 อัตราป่วย 168.71 จังหวัดชัยนาท อันดับที่ 56 อัตราป่วย 142.47 จังหวัดกำแพงเพชร อันดับที่ 57 อัตราป่วย 140.75 และจังหวัดพิจิตร อันดับที่ 61 อัตราป่วย 126.03 ต่อแสนประชากร ตามลำดับ (ตารางที่ 3)

ตารางที่ 3 อัตราป่วยโรคไข้เลือดออก สัปดาห์ที่ 49 (3-9 ธันวาคม 2566) ปี พ.ศ. 2566 จำแนกตาม 5 จังหวัดอันดับแรกและอันดับในเขตสุขภาพที่ 3 ของประเทศไทย

อันดับที่	จังหวัด	อัตราต่อแสนประชากร		จำนวนผู้ป่วย (ราย)		อัตราป่วยตาย (%)	ประชากร
		ป่วย	ตาย	ป่วย	ตาย		
1	ตราด	763.73	0.44	1,742	1	0.06	228,092
2	น่าน	614.05	0	2,918	0	0	475,207
3	ระยอง	610.96	0.93	4,615	7	0.15	755,364
4	จันทบุรี	580.96	0.93	3,116	5	0.16	536,351
5	เชียงราย	579.20	0.08	7,524	1	0.01	1,299,030
17	อุทัยธานี	286.30	0	929	0	0	324,487
48	นครสวรรค์	168.71	0.39	1,741	4	0.23	1,031,921
56	ชัยนาท	142.47	0.31	455	1	0.23	319,370
57	กำแพงเพชร	140.75	0	1,000	0	0	710,458
61	พิจิตร	126.03	0.19	665	1	0.15	527,669

ที่มา: กองระบาดวิทยา กรมควบคุมโรค กระทรวงสาธารณสุข ณ วันที่ 14 ธันวาคม 2566

เขตสุขภาพที่ 3 พบผู้ป่วย 4,789 ราย (+ 67) คิดเป็นอัตราป่วย 163.89 ต่อแสนประชากร มีผู้เสียชีวิต 6 ราย อัตราตาย 0.21 ต่อแสนประชากร อัตราส่วนเพศชายต่อเพศหญิง 1.13: 1 กลุ่มอายุที่พบมากที่สุด 3 อันดับ คือ 15-24 ปี (23.80 %) 10-14 ปี (23.25 %) และ 25-34 ปี (14.61 %) ตามลำดับ อาชีพที่พบมากที่สุด 3 อันดับ คืออาชีพนักเรียน ร้อยละ 49.04 อาชีพรับจ้าง ร้อยละ 15.14 และอาชีพในปกครอง ร้อยละ 14.72 ตามลำดับ จังหวัดอุทัยธานี อัตราป่วยสูงสุด 285.44 รองลงมาคือจังหวัดนครสวรรค์ อัตราป่วย 168.11 จังหวัดกำแพงเพชร อัตราป่วย 140.00 จังหวัดชัยนาท 142.31 และจังหวัดพิจิตร อัตราป่วย 126.18 ต่อแสนประชากร ตามลำดับ (ตารางที่ 4)

ตารางที่ 4 จำนวนผู้ป่วยโรคไข้เลือดออก จำแนกตามอันดับจังหวัดของเขตสุขภาพที่ 3 สัปดาห์ที่ 49 (3-9 ธันวาคม 2566) และ 3 สัปดาห์ย้อนหลัง ปี พ.ศ. 2566

อันดับที่	จังหวัด	ประชากร	จำนวนผู้ป่วยสัปดาห์ที่ 49			อัตราต่อแสนประชากร		อัตราป่วยตาย (%)	จำนวนผู้ป่วย 3 สัปดาห์ย้อนหลัง					
			ป่วย	ป่วยสะสม	ตายสะสม	ป่วย	ตาย		สัปดาห์ที่ 48		สัปดาห์ที่ 47		สัปดาห์ที่ 46	
									ป่วย	สะสม	ป่วย	สะสม	ป่วย	สะสม
1	อุทัยธานี	325,116	30	928	0	285.44	0	0	36	898	28	862	50	834
2	นครสวรรค์	1,035,028	2	1,740	4	168.11	0.39	0.23	46	1,738	99	1,692	105	1,593
3	กำแพงเพชร	712,143	16	997	0	140.00	0	0	29	981	38	952	39	914
4	ชัยนาท	320,432	2	456	1	142.31	0.31	0.22	3	454	12	451	25	439
5	พิจิตร	529,395	17	668	1	126.18	0.19	0.15	19	651	23	632	27	609
รวมเขตสุขภาพที่ 3		2,922,114	67	4,789	6	163.89	0.21	0.13	133	4,722	200	4,589	246	4,389

แหล่งข้อมูล : รายงาน 506 สำนักงานป้องกันควบคุมโรคที่ 3 จังหวัดนครสวรรค์ ณ วันที่ 14 ธันวาคม 2566

อำเภอที่มีอัตราป่วยสูงสุด 5 อันดับ คือ อำเภอสว่างอารมณ์ จังหวัดชัยนาท อัตราป่วย 466.33 อำเภอหนองมะโมง จังหวัดชัยนาท อัตราป่วย 437.49 อำเภอเมือง จังหวัดอุทัยธานี อัตราป่วย 399.70 อำเภอโกรกพระ จังหวัดนครสวรรค์ อัตราป่วย 392.71 และอำเภอแม่วงก์ จังหวัดนครสวรรค์ อัตราป่วย 384.89 ต่อแสนประชากร (ตารางที่ 5)

ตารางที่ 5 อัตราป่วยโรคไข้เลือดออก สัปดาห์ที่ 49 (3-9 ธันวาคม 2566) ปี พ.ศ. 2566 จำแนกตาม 10 อันดับแรกของอำเภอ เขตสุขภาพที่ 3 และ 3 สัปดาห์ย้อนหลัง

อันดับที่	อำเภอ	จังหวัด	ประชากร	สัปดาห์ที่ 49			อัตราต่อแสนประชากร		อัตรา ป่วยตาย (%)	จำนวนผู้ป่วย 3 สัปดาห์ย้อนหลัง					
				ป่วย	ป่วย สะสม	ตาย สะสม	ป่วย	ตาย		สัปดาห์ที่ 48		สัปดาห์ที่ 47		สัปดาห์ที่ 46	
										ป่วย	สะสม	ป่วย	สะสม	ป่วย	สะสม
1	สว่างอารมณ์	อุทัยธานี	31,523	7	147	0	466.33	0	0	3	140	4	137	7	133
2	หนองมะโมง	ชัยนาท	19,429	0	85	0	437.49	0	0	0	85	4	85	8	81
3	เมืองอุทัยธานี	อุทัยธานี	49,537	7	198	0	399.70	0	0	12	191	6	179	9	173
4	โกรกพระ	นครสวรรค์	33,867	0	133	0	392.71	0	0	4	133	14	129	13	115
5	แม่วงก์	นครสวรรค์	49,885	0	192	0	384.89	0	0	4	192	7	188	6	181
6	ไพศาลี	นครสวรรค์	69,783	1	238	0	341.06	0	0	8	237	13	229	13	216
7	ห้วยคต	อุทัยธานี	20,131	0	68	0	337.79	0	0	1	68	2	67	2	65
8	บ้านไร่	อุทัยธานี	68,111	7	212	0	311.26	0	0	6	205	5	199	16	194
9	โพธิ์ประทับช้าง	พิจิตร	43,329	6	123	0	283.87	0	0	3	117	4	114	1	110
10	ทับคล้อ	พิจิตร	42,266	0	104	1	246.06	0	0	3	104	2	101	2	99

แหล่งข้อมูล : รายงาน 506 สำนักงานป้องกันควบคุมโรคที่ 3 จังหวัดนครสวรรค์ ณ วันที่ 14 ธันวาคม 2566

จังหวัดอุทัยธานี พบผู้ป่วย 928 ราย (+ 30) อัตราป่วย 285.44 ต่อแสนประชากร อำเภอที่มีอัตราป่วยสูงสุด 3 อันดับ คือ อำเภอสว่างอารมณ์ 466.33 อำเภอเมือง 399.70 และอำเภอห้วยคต 337.79 ต่อแสนประชากร (ตารางที่ 6)

ตารางที่ 6 อัตราป่วยโรคไข้เลือดออก สัปดาห์ที่ 49 (3-9 ธันวาคม 2566) ปี พ.ศ. 2566 จังหวัดอุทัยธานี จำแนกตามอันดับอำเภอ และ 3 สัปดาห์ย้อนหลัง ปี พ.ศ. 2566

อันดับที่	อำเภอ	ประชากร	สัปดาห์ที่ 49			อัตราต่อแสนประชากร		อัตรา ป่วยตาย (%)	จำนวนผู้ป่วย 3 สัปดาห์ย้อนหลัง ปี พ.ศ. 2566					
			ป่วย	ป่วย สะสม	ตาย สะสม	ป่วย	ตาย		สัปดาห์ที่ 48		สัปดาห์ที่ 47		สัปดาห์ที่ 46	
									ป่วย	สะสม	ป่วย	สะสม	ป่วย	สะสม
1	สว่างอารมณ์	31,523	7	147	0	466.33	0	0	3	140	4	137	7	133
2	เมืองอุทัยธานี	49,537	7	198	0	399.70	0	0	12	191	6	179	9	173
3	ห้วยคต	20,131	0	68	0	337.79	0	0	1	68	2	67	2	65
4	บ้านไร่	68,111	7	212	0	311.26	0	0	6	205	5	199	16	194
5	ลานสัก	58,810	3	132	0	224.45	0	0	4	129	4	125	10	121
6	ทัพทัน	38,074	3	85	0	223.25	0	0	4	82	3	78	3	75
7	หนองขาหย่าง	15,935	1	33	0	207.09	0	0	3	32	2	29	2	27
8	หนองฉาง	42,995	2	53	0	123.27	0	0	3	51	2	48	1	46
	รวม	325,116	30	928	0	285.44	0	0	36	898	28	862	50	834

แหล่งข้อมูล : รายงาน 506 สำนักงานป้องกันควบคุมโรคที่ 3 จังหวัดนครสวรรค์ ณ วันที่ 14 ธันวาคม 2566

จังหวัดนครสวรรค์ พบผู้ป่วย 1,740 ราย (+ 2) อัตราป่วย 168.11 ต่อแสนประชากร เสียชีวิต 4 ราย อัตราตาย 0.39 ต่อแสนประชากร อำเภอที่มีอัตราป่วยสูงสุด 3 อันดับ อำเภอโกรกพระ 392.71 อำเภอแม่วงก์ 384.89 และอำเภอไพศาลี 341.06 ต่อแสนประชากร (ตารางที่ 7)

ตารางที่ 7 อัตราป่วยโรคไข้เลือด สัปดาห์ที่ 49 (3-9 ธันวาคม 2566) ปี พ.ศ. 2566 จังหวัดนครสวรรค์ จำแนกตามอันดับอำเภอ และ 3 สัปดาห์ย้อนหลัง ปี พ.ศ. 2566

อันดับที่	อำเภอ	ประชากร	สัปดาห์ที่ 49			อัตราต่อแสนประชากร		อัตราป่วยตาย (%)	จำนวนผู้ป่วย 3 สัปดาห์ย้อนหลัง					
			ป่วย	ป่วยสะสม	ตายสะสม	ป่วย	ตาย		สัปดาห์ที่ 48		สัปดาห์ที่ 47		สัปดาห์ที่ 46	
									ป่วย	สะสม	ป่วย	สะสม	ป่วย	สะสม
1	โกรกพระ	33,867	0	133	0	392.71	0	0	4	133	14	129	13	115
2	แม่วงก์	49,885	0	192	0	384.89	0	0	4	192	7	188	6	181
3	ไพศาลี	69,783	1	238	0	341.06	0	0	8	237	13	229	13	216
4	เมืองนครสวรรค์	243,385	1	551	0	226.39	0	0	14	550	32	536	34	504
5	แม่เปิน	20,915	0	39	0	186.47	0	0	1	39	2	38	3	36
6	ชุมตาบง	17,970	0	30	0	166.94	0	0	1	30	2	29	3	27
7	พยุหะคีรี	60,506	0	88	0	145.44	0	0	3	88	6	85	8	79
8	ท่าตะโก	65,859	0	89	0	135.14	0	0	0	89	3	89	2	86
9	ลาดยาว	82,719	0	102	1	123.31	1.21	0.98	1	102	4	101	1	97
10	บรรพตพิสัย	84,817	0	102	1	120.26	1.18	0.98	4	102	6	98	8	92
11	ตากฟ้า	39,404	0	34	0	86.29	0	0	6	34	2	28	2	26
12	ชุมแสง	62,834	0	47	0	74.80	0	0	0	47	0	47	9	47
13	เก้าเลี้ยว	34,186	0	22	1	64.35	2.93	4.55	0	22	0	22	2	22
14	หนองบัว	65,864	0	31	0	47.07	0	0	0	31	6	31	1	25
15	ตากลิ	103,034	0	42	1	40.76	0.97	2.38	0	42	2	42	0	40
รวม		1,035,028	2	1,740	4	168.11	0.39	0.23	46	1,738	99	1,692	105	1,593

แหล่งข้อมูล : รายงาน 506 สำนักงานป้องกันควบคุมโรคที่ 3 จังหวัดนครสวรรค์ ณ วันที่ 14 ธันวาคม 2566

จังหวัดกำแพงเพชร พบผู้ป่วย 997 ราย (+ 16) อัตราป่วย 140.00 ต่อแสนประชากร อำเภอที่มีอัตราป่วยสูงสุด 3 อันดับแรก คือ อำเภอโกสัมพีนคร 205.51 อำเภอลานกระบือ 203.79 และอำเภอเมือง 195.96 ต่อแสนประชากร (ตารางที่ 8)

ตารางที่ 8 อัตราป่วยโรคไข้เลือดออก สัปดาห์ที่ 49 (3-9 ธันวาคม 2566) ปี พ.ศ. 2566 จังหวัดกำแพงเพชร จำแนกตามอันดับอำเภอ และ 3 สัปดาห์ย้อนหลัง ปี พ.ศ. 2566

อันดับที่	อำเภอ	ประชากร	สัปดาห์ที่ 49			อัตราต่อแสนประชากร		อัตราป่วยตาย (%)	จำนวนผู้ป่วย 3 สัปดาห์ย้อนหลัง					
			ป่วย	ป่วยสะสม	ตายสะสม	ป่วย	ตาย		สัปดาห์ที่ 48		สัปดาห์ที่ 47		สัปดาห์ที่ 46	
									ป่วย	สะสม	ป่วย	สะสม	ป่วย	สะสม
1	โกสัมพีนคร	28,222	1	58	0	205.51	0	0	6	57	0	51	0	51
2	ลานกระบือ	42,692	2	87	0	203.79	0	0	1	85	3	84	5	81
3	เมือง	208,721	3	409	0	195.96	0	0	4	406	9	402	9	393
4	ไทรงาม	50,166	6	82	0	163.46	0	0	2	76	2	74	5	72
5	คลองขลุง	68,513	0	95	0	138.66	0	0	1	95	5	94	1	89
6	พรานกระต่าย	70,398	2	95	0	134.95	0	0	7	93	7	86	11	79
7	คลองลาน	62,355	1	74	0	118.68	0	0	4	73	3	69	3	66
8	ปางศิลาทอง	30,319	0	29	0	95.65	0	0	1	29	4	28	3	24
9	ชาณุวรลักษบุรี	102,591	1	58	0	56.54	0	0	1	57	5	56	2	51
10	ทรายทองวัฒนา	22,668	0	6	0	26.47	0	0	1	6	0	5	0	5
11	บึงสามัคคี	25,498	0	4	0	15.69	0	0	1	4	0	3	0	3
รวม		712,143	16	997	0	140.00	0	0	29	981	38	952	39	914

แหล่งข้อมูล : รายงาน 506 สำนักงานป้องกันควบคุมโรคที่ 3 จังหวัดนครสวรรค์ ณ วันที่ 14 ธันวาคม 2566

จังหวัดชัยนาท พบผู้ป่วย 456 ราย (+ 2) อัตราป่วย 1142.31 ต่อแสนประชากร อำเภอที่มีอัตราป่วยสูงสุด 3 อันดับแรก คือ อำเภอหนองมะโมง 437.49 อำเภอมโนรมย์ 211.66 และอำเภอสรรคบุรี 172.16 ต่อแสนประชากร (ตารางที่ 9)

ตารางที่ 9 อัตราป่วยโรคไข้เลือดออก สัปดาห์ที่ 49 (3-9 ธันวาคม 2566) ปี พ.ศ. 2566 จังหวัดชัยนาท จำแนกตามอันดับอำเภอ และ 3 สัปดาห์ย้อนหลัง ปี พ.ศ. 2566

อันดับที่	อำเภอ	ประชากร	สัปดาห์ที่ 49			อัตราต่อแสนประชากร		อัตราป่วยตาย (%)	จำนวนผู้ป่วย 3 สัปดาห์ย้อนหลัง					
			ป่วย	ป่วยสะสม	ตายสะสม	ป่วย	ตาย		สัปดาห์ที่ 48		สัปดาห์ที่ 47		สัปดาห์ที่ 46	
									ป่วย	สะสม	ป่วย	สะสม	ป่วย	สะสม
1	หนองมะโมง	19,429	0	85	0	437.49	0	0	0	85	4	85	8	81
2	มโนรมย์	31,655	0	67	0	211.66	0	0	0	67	0	67	3	67
3	สรรคบุรี	63,312	0	109	0	172.16	0	0	0	109	1	109	1	108
4	วัดสิงห์	25,221	0	29	0	114.98	0	0	1	29	0	28	0	28
5	เนินขาม	16,754	0	18	0	107.44	0	0	1	18	2	17	1	15
6	สรรพยา	40,598	2	42	0	103.45	0	0	0	40	0	40	2	40
7	หันคา	54,126	0	50	1	92.38	1.85	2.00	0	50	1	50	2	49
8	เมืองชัยนาท	69,337	0	56	0	80.76	0	0	1	56	4	55	8	51
	รวม	320,432	2	456	1	142.31	0.31	0.22	3	454	12	451	25	439

แหล่งข้อมูล : รายงาน 506 สำนักงานป้องกันควบคุมโรคที่ 3 จังหวัดนครสวรรค์ ณ วันที่ 14 ธันวาคม 2566

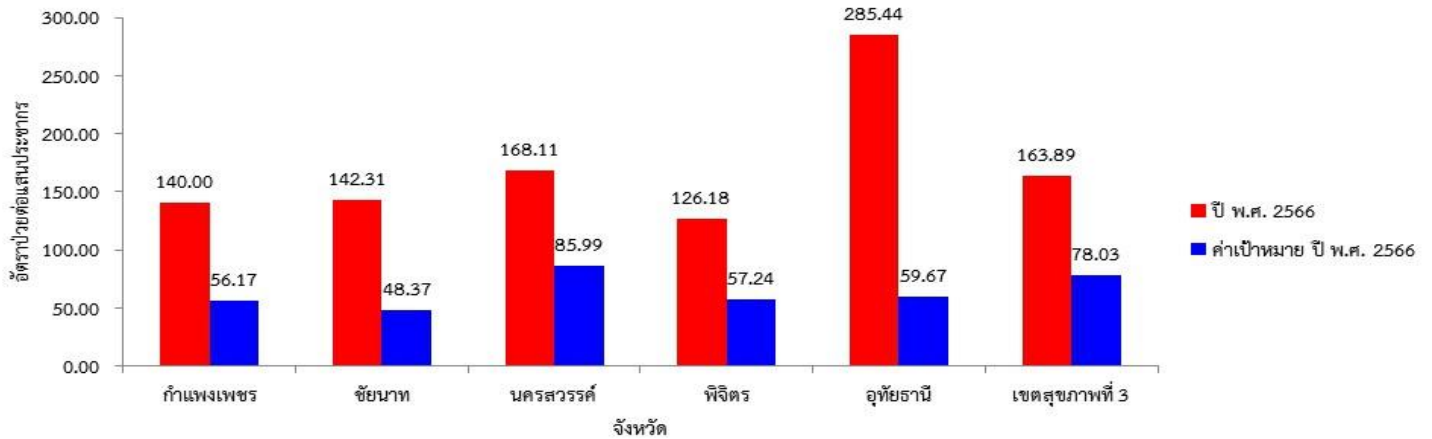
จังหวัดพิจิตร พบผู้ป่วย 668 ราย (+17) อัตราป่วย 126.18 ต่อแสนประชากร เสียชีวิต 1 ราย อัตราตาย 0.19 ต่อแสนประชากร อำเภอที่มีอัตราป่วยสูงสุด 3 อันดับ คือ อำเภอโพธิ์ประทับช้าง 283.87 อำเภอทับคล้อ 246.06 และอำเภอสามโก้ 210.80 ต่อแสนประชากร (ตารางที่ 10)

ตารางที่ 10 อัตราป่วยโรคไข้เลือดออก สัปดาห์ที่ 49 (3-9 ธันวาคม 2566) ปี พ.ศ. 2566 จังหวัดพิจิตร จำแนกตามอันดับอำเภอ และ 3 สัปดาห์ย้อนหลัง ปี พ.ศ. 2566

อันดับที่	อำเภอ	ประชากร	สัปดาห์ที่ 49			อัตราต่อแสนประชากร		อัตราป่วยตาย (%)	จำนวนผู้ป่วย 3 สัปดาห์ย้อนหลัง					
			ป่วย	ป่วยสะสม	ตายสะสม	ป่วย	ตาย		สัปดาห์ที่ 48		สัปดาห์ที่ 47		สัปดาห์ที่ 46	
									ป่วย	สะสม	ป่วย	สะสม	ป่วย	สะสม
1	โพธิ์ประทับช้าง	43,329	6	123	0	283.87	0	0	3	117	4	114	1	110
2	ทับคล้อ	42,266	0	104	1	246.06	2.37	0.96	3	104	2	101	2	99
3	สามโก้	23,245	0	49	0	210.80	0	0	0	49	1	49	1	48
4	ตะพานหิน	65,187	4	123	0	188.69	0	0	0	119	0	119	3	119
5	วังทรายพูน	24,120	0	29	0	120.23	0	0	0	29	0	29	2	29
6	เมือง	107,809	2	113	0	104.81	0	0	5	111	7	106	9	99
7	สามง่าม	41,652	2	33	0	79.23	0	0	0	31	0	31	0	31
8	บางมูลนาก	44,189	0	31	0	70.15	0	0	3	31	1	28	2	27
9	ตงเจริญ	19,448	1	12	0	61.70	0	0	1	11	1	10	2	9
10	วชิรบำรุง	30,975	0	15	0	48.43	0	0	1	15	1	14	2	13
11	บึงนาราง	28,825	0	12	0	41.63	0	0	3	12	1	9	0	8
12	โพทะเล	58,350	2	24	0	41.13	0	0	0	22	5	22	3	17
	รวม	529,395	17	668	1	126.18	0.19	0.15	19	651	23	632	27	609

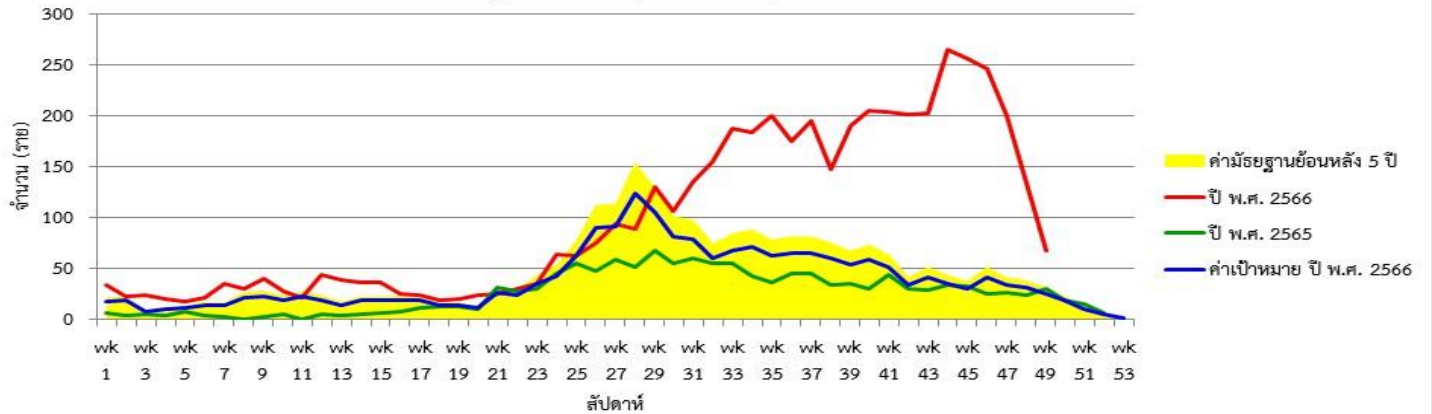
แหล่งข้อมูล : รายงาน 506 สำนักงานป้องกันควบคุมโรคที่ 3 จังหวัดนครสวรรค์ ณ วันที่ 14 ธันวาคม 2566

แผนภูมิแท่งแสดงอัตราป่วยโรคไข้เลือดออก สัปดาห์ที่ 49 ปี พ.ศ. 2566 (3-9 ธันวาคม 2566) จำแนกรายจังหวัด เขตสุขภาพที่ 3 เปรียบเทียบกับค่าเป้าหมายลดลงจากค่ามัธยฐานย้อนหลัง 5 ปี (ปี พ.ศ. 2561-2565) ร้อยละ 20



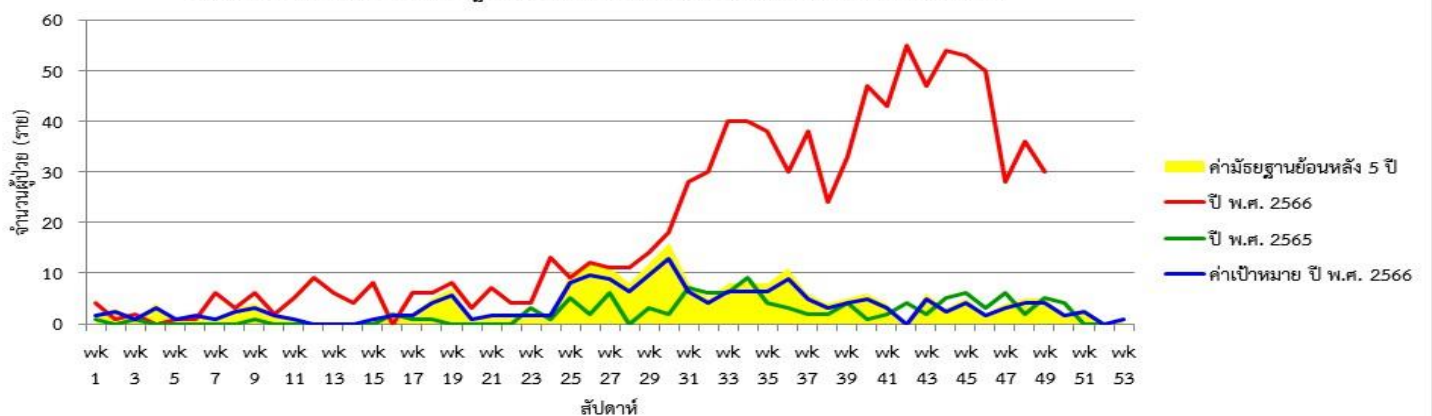
รูปที่ 1 แผนภูมิแท่งแสดงอัตราป่วยโรคไข้เลือดออก ปี พ.ศ. 2566 จำแนกรายจังหวัดเปรียบเทียบกับค่าเป้าหมายลดลงจากค่ามัธยฐานย้อนหลัง 5 ปี (พ.ศ. 2561-2565) ร้อยละ 20 ที่มา: รายงาน 506 สำนักงานป้องกันควบคุมโรคที่ 3 จังหวัดนครสวรรค์ วันที่ 14 ธันวาคม 2566

แผนภูมิเส้นแสดงจำนวนผู้ป่วยโรคไข้เลือดออก เขตสุขภาพที่ 3 สัปดาห์ที่ 49 ปี พ.ศ. 2566 (3-9 ธันวาคม 2566) จำแนกรายสัปดาห์ เปรียบเทียบกับ ปี พ.ศ. 2565 ค่ามัธยฐานย้อนหลัง 5 ปี (พ.ศ.2561-2565) และค่าเป้าหมาย ปี พ.ศ.2566



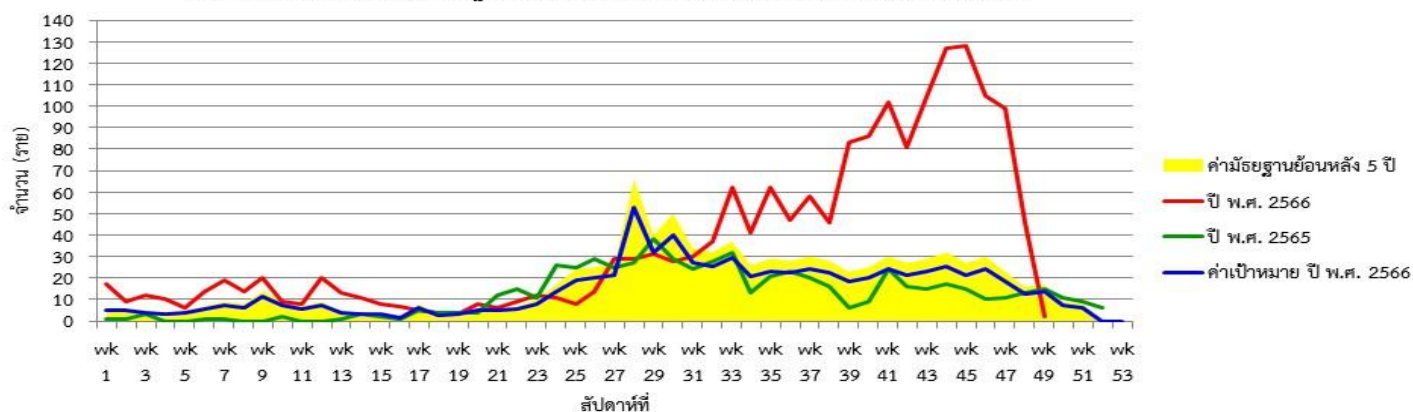
รูปที่ 2 แผนภูมิเส้นแสดงจำนวนผู้ป่วยโรคไข้เลือดออก เขตสุขภาพที่ 3 ปี พ.ศ. 2566 จำแนกรายสัปดาห์ เปรียบเทียบกับ ปี พ.ศ. 2566 ค่ามัธยฐานย้อนหลัง 5 ปี (ปี พ.ศ. 2561-2565) และค่าเป้าหมาย ปี พ.ศ. 2566 ที่มา: รายงาน 506 สำนักงานป้องกันควบคุมโรคที่ 3 จังหวัดนครสวรรค์ วันที่ 14 ธันวาคม 2566

แผนภูมิเส้นแสดงจำนวนผู้ป่วยโรคไข้เลือดออก จังหวัดอุทัยธานี สัปดาห์ที่ 49 ปี พ.ศ. 2566 (3-9 ธันวาคม 2566) จำแนกรายสัปดาห์ เปรียบเทียบกับปี พ.ศ. 2565 ค่ามัธยฐานย้อนหลัง 5 ปี (พ.ศ. 2561-2565) และค่าเป้าหมาย ปี พ.ศ. 2566



รูปที่ 3 แผนภูมิเส้นแสดงจำนวนผู้ป่วยโรคไข้เลือดออก จังหวัดอุทัยธานี ปี พ.ศ. 2566 จำแนกรายสัปดาห์ เปรียบเทียบกับปี พ.ศ. 2566 ค่ามัธยฐานย้อนหลัง 5 ปี (ปี พ.ศ. 2561-2565) และค่าเป้าหมาย ปี พ.ศ. 2566 ที่มา: รายงาน 506 สำนักงานป้องกันควบคุมโรคที่ 3 จังหวัดนครสวรรค์ วันที่ 14 ธันวาคม 2566

แผนภูมิเส้นแสดงจำนวนผู้ป่วยโรคไข้เลือดออก จังหวัดนครสวรรค์ สัปดาห์ที่ 49 ปี พ.ศ. 2566 (3-9 ธันวาคม 2566) จำแนกรายสัปดาห์
เปรียบเทียบกับ ปี พ.ศ. 2565 ค่ามัธยฐานย้อนหลัง 5 ปี (ปี พ.ศ. 2561-2565) และค่าเป้าหมาย ปี พ.ศ. 2566

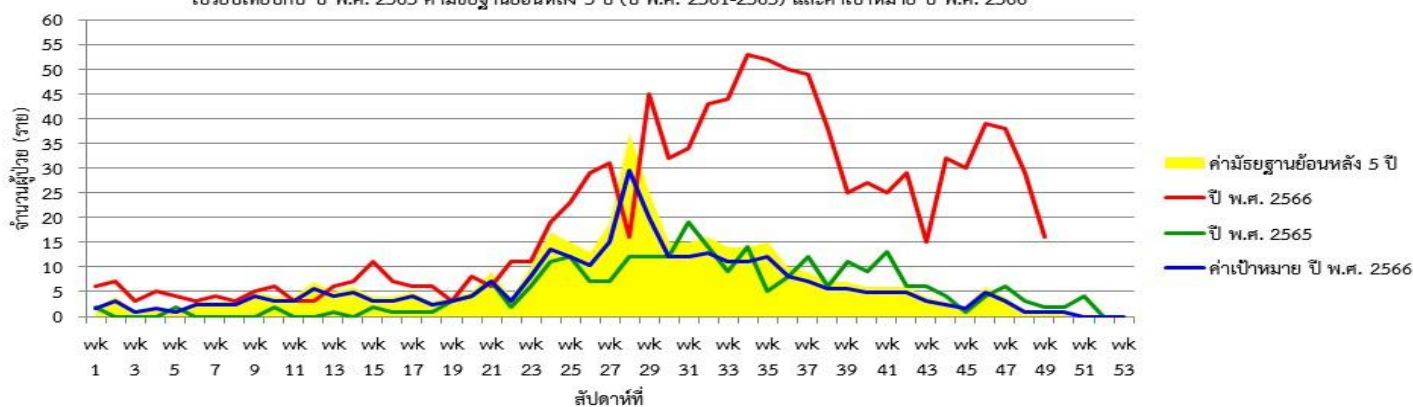


รูปที่ 4 แผนภูมิเส้นแสดงจำนวนผู้ป่วยโรคไข้เลือดออก จังหวัดนครสวรรค์ ปี พ.ศ. 2566 จำแนกรายสัปดาห์ เปรียบเทียบกับ ปี พ.ศ. 2566 ค่ามัธยฐานย้อนหลัง 5 ปี (ปี พ.ศ. 2561-2565) และค่าเป้าหมาย ปี พ.ศ. 2566

ที่มา: รายงาน

506 สำนักงานป้องกันควบคุมโรคที่ 3 จังหวัดนครสวรรค์ วันที่ 14 ธันวาคม 2566

แผนภูมิเส้นแสดงจำนวนผู้ป่วยโรคไข้เลือดออก จังหวัดกำแพงเพชร สัปดาห์ที่ 49 ปี พ.ศ. 2566 (3-9 ธันวาคม 2566) จำแนกรายสัปดาห์
เปรียบเทียบกับ ปี พ.ศ. 2565 ค่ามัธยฐานย้อนหลัง 5 ปี (ปี พ.ศ. 2561-2565) และค่าเป้าหมาย ปี พ.ศ. 2566

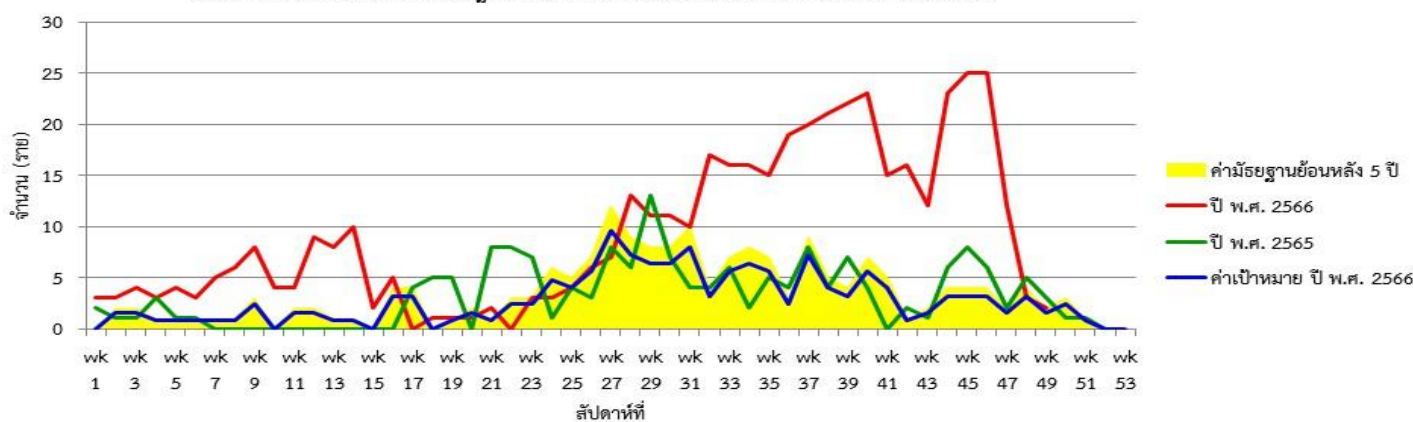


รูปที่ 5 แผนภูมิเส้นแสดงจำนวนผู้ป่วยโรคไข้เลือดออก จังหวัดกำแพงเพชร ปี พ.ศ. 2566 จำแนกรายสัปดาห์ เปรียบเทียบกับ ปี พ.ศ. 2566 ค่ามัธยฐานย้อนหลัง 5 ปี (ปี พ.ศ. 2561-2565) และค่าเป้าหมาย ปี พ.ศ. 2566

ที่มา: รายงาน

506 สำนักงานป้องกันควบคุมโรคที่ 3 จังหวัดนครสวรรค์ วันที่ 14 ธันวาคม 2566

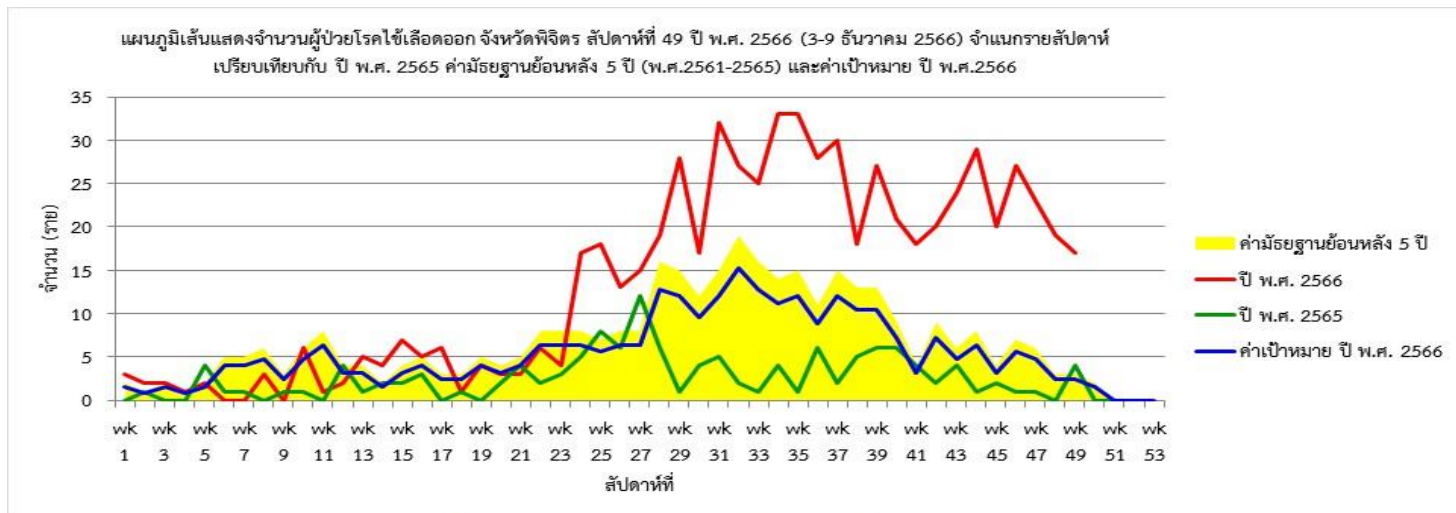
แผนภูมิเส้นแสดงจำนวนผู้ป่วยโรคไข้เลือดออก จังหวัดชัยนาท สัปดาห์ที่ 49 ปี พ.ศ. 2566 (3-9 ธันวาคม 2566) จำแนกรายสัปดาห์
เปรียบเทียบกับ ปี พ.ศ. 2565 ค่ามัธยฐานย้อนหลัง 5 ปี (ปี พ.ศ. 2561-2565) และค่าเป้าหมาย ปี พ.ศ. 2566



รูปที่ 5 แผนภูมิเส้นแสดงจำนวนผู้ป่วยโรคไข้เลือดออก จังหวัดชัยนาท ปี พ.ศ. 2566 จำแนกรายสัปดาห์ เปรียบเทียบกับ ปี พ.ศ. 2566 ค่ามัธยฐานย้อนหลัง 5 ปี (ปี พ.ศ. 2561-2565) และค่าเป้าหมาย ปี พ.ศ. 2566

ที่มา: รายงาน

506 สำนักงานป้องกันควบคุมโรคที่ 3 จังหวัดนครสวรรค์ วันที่ 14 ธันวาคม 2566



รูปที่ 7 แผนภูมิเส้นแสดงจำนวนผู้ป่วยโรคไข้เลือดออก จังหวัดพิจิตร ปี พ.ศ. 2566 จำแนกรายสัปดาห์ เปรียบเทียบกับ ปี พ.ศ. 2566 ค่ามัธยฐานย้อนหลัง 5 ปี (ปี พ.ศ. 2561-2565) และค่าเป้าหมาย ปี พ.ศ. 2566

ที่มา: รายงาน

506 สำนักงานป้องกันควบคุมโรคที่ 3 จังหวัดนครสวรรค์ วันที่ 14 ธันวาคม 2566

จากการเฝ้าระวังผู้ป่วยโรคไข้เลือดออก ณ สัปดาห์ที่ 49 พบว่า

เขตสุขภาพที่ 3 ผู้ป่วยมีแนวโน้มลดลง แต่จำนวนผู้ป่วยสูงกว่าค่าเป้าหมายและค่ามัธยฐาน 5 ปี ย้อนหลัง ในช่วงเวลาเดียวกัน จำนวนผู้ป่วยสะสมยังสูงกว่าค่าเป้าหมายและค่ามัธยฐาน 5 ปี ย้อนหลัง

จังหวัดอุทัยธานี จำนวนผู้ป่วยมีแนวโน้มลดลง แต่จำนวนผู้ป่วยสูงกว่าค่าเป้าหมายและค่ามัธยฐาน 5 ปี ย้อนหลัง ในช่วงเวลาเดียวกัน จำนวนผู้ป่วยสะสมยังสูงกว่าค่าเป้าหมายและค่ามัธยฐาน 5 ปี ย้อนหลัง อำเภอที่พบผู้ป่วยติดต่อกัน 4 สัปดาห์ คือ อำเภอสว่างอารมณ์, เมือง, บ้านไร่, ลานสักและทัพทัน

จังหวัดนครสวรรค์ ผู้ป่วยมีแนวโน้มลดลง จำนวนผู้ป่วยต่ำกว่าค่าเป้าหมายและค่ามัธยฐาน 5 ปี ย้อนหลัง ในช่วงเวลาเดียวกัน แต่จำนวนผู้ป่วยสะสมยังสูงกว่าค่าเป้าหมายและค่ามัธยฐาน 5 ปี ย้อนหลัง อำเภอที่พบผู้ป่วยติดต่อกัน 4 สัปดาห์ คือ อำเภอไพศาลีและเมือง

จังหวัดกำแพงเพชร ผู้ป่วยมีแนวโน้มลดลง จำนวนผู้ป่วยสูงกว่าค่าเป้าหมายและค่ามัธยฐาน 5 ปี ย้อนหลัง ในช่วงเวลาเดียวกัน จำนวนผู้ป่วยสะสมยังสูงกว่าค่าเป้าหมายและค่ามัธยฐาน 5 ปี ย้อนหลัง อำเภอที่พบผู้ป่วยติดต่อกัน 4 สัปดาห์ คือ อำเภอลานกระบือ, เมือง, ไทรงาม, พรานกระต่าย, คลองลาน และชาณุวรลักษบุรี

จังหวัดชัยนาท ผู้ป่วยมีแนวโน้มลดลง จำนวนผู้ป่วยเท่าค่าเป้าหมายและค่ามัธยฐาน 5 ปี ย้อนหลัง ในช่วงเวลาเดียวกัน จำนวนผู้ป่วยสะสมยังสูงกว่าค่าเป้าหมายและค่ามัธยฐาน 5 ปี ย้อนหลัง ไม่พบอำเภอที่พบผู้ป่วยติดต่อกัน 4 สัปดาห์

จังหวัดพิจิตร ผู้ป่วยมีแนวโน้มลดลง แต่จำนวนผู้ป่วยสูงกว่าค่าเป้าหมายและค่ามัธยฐาน 5 ปี ย้อนหลัง ในช่วงเวลาเดียวกัน จำนวนผู้ป่วยสะสมสูงกว่าค่าเป้าหมายและค่ามัธยฐาน 5 ปี ย้อนหลัง อำเภอที่พบผู้ป่วยติดต่อกัน 4 สัปดาห์ คือ อำเภอโพธิ์ประทับช้าง, เมือง และดงเจริญ

นายนิรุจน์ เพ็ชรสินเดชากุล นักวิชาการสาธารณสุขชำนาญการ ผู้จัดทำรายงาน
วันที่ 16 ธันวาคม 2566