



กรมควบคุมโรค

สำนักงานป้องกันควบคุมโรคที่ 3 จังหวัดนครสวรรค์

รายงานเฝ้าระวังโรคไข้เลือดออกประจำสัปดาห์ เขตสุขภาพที่ 3

ประจำสัปดาห์ที่ 46 (12-18 พฤศจิกายน 2566) ปี พ.ศ.2566

กลุ่มระบาดวิทยาและตอบโต้ภาวะฉุกเฉินทางสาธารณสุข

สำนักงานป้องกันควบคุมโรคที่ 3 จังหวัดนครสวรรค์

โทร 056-221822 ต่อ 114 โทรสาร 056-226620 e-mail : epidpc3@gmail.com

ประเทศไทย

ข้อมูลเฝ้าระวังโรค พบผู้ป่วย 136,655 ราย คิดเป็นอัตราป่วย 206.64 ต่อแสนประชากร เสียชีวิต 147 ราย คิดเป็นอัตราราย 0.22 ต่อแสนประชากร อัตราส่วน เพศชายต่อเพศหญิง 1: 0.96 กลุ่มอายุที่พบมากที่สุด 3 อันดับ คือ 15-24 ปี (22.82 %), 10-14 ปี (20.30 %) และ 25-34 ปี (15.53 %) อาชีพที่พบส่วนใหญ่ นักเรียน ร้อยละ 46.7 รับจ้าง ร้อยละ 20.4 ไม่ทราบอาชีพ/ ในปกครอง ร้อยละ 15.6 เมื่อพิจารณาเป็นรายภาค พบว่า ภาคเหนือ 32,434 ราย อัตราป่วย 270.42 ต่อแสนประชากร เสียชีวิต 23 ราย ภาคใต้ 21,771 ราย อัตราป่วย 229.30 ต่อแสนประชากร เสียชีวิต 43 ราย ภาคกลาง 50,857 ราย อัตราป่วย 222.68 ต่อแสนประชากร เสียชีวิต 64 ราย และภาคตะวันออกเฉียงเหนือ 31,593 ราย อัตราป่วย 144.89 ต่อแสนประชากร เสียชีวิต 17 ราย (ตารางที่ 1)

ลำดับที่	ภาค	จำนวน (ราย)		อัตราต่อแสนประชากร		อัตราป่วยตาย (ร้อยละ)	ประชากร (คน)
		ผู้ป่วย	ตาย	ป่วย	ตาย		
1	ภาคเหนือ	32,434	23	270.42	0.19	0.07	11,993,953
2	ใต้	21,771	43	229.30	0.45	0.20	9,494,636
3	ภาคกลาง	50,857	64	222.68	0.28	0.13	22,838,190
4	ภาคตะวันออกเฉียงเหนือ	31,593	17	144.89	0.08	0.05	21,804,178
	รวม	136,655	147	206.64	0.22	0.11	66,130,957

ที่มา: กองระบาดวิทยา กรมควบคุมโรค กระทรวงสาธารณสุข ณ วันที่ 23 พฤศจิกายน 2566

เขตสุขภาพที่มีอัตราป่วยสูงสุด 3 อันดับ คือ เขตสุขภาพที่ 1 , เขตสุขภาพที่ 6 และเขตสุขภาพที่ 12 อัตราป่วย 399.12, 326.98 และ 271.60 ต่อแสนประชากร ส่วนเขตสุขภาพที่ 3 อันดับที่ 11 อัตราป่วย 144.96 ต่อแสนประชากร (ตารางที่ 2)

เขตสุขภาพ	ลำดับที่ของประเทศไทย														
	สัปดาห์ที่ 46			สัปดาห์ที่ 45			สัปดาห์ที่ 44			สัปดาห์ที่ 43			สัปดาห์ที่ 42		
	ลำดับ	อัตราป่วย	เสียชีวิตสะสม	ลำดับ	อัตราป่วย	เสียชีวิตสะสม	ลำดับ	อัตราป่วย	เสียชีวิตสะสม	ลำดับ	อัตราป่วย	เสียชีวิตสะสม	ลำดับ	อัตราป่วย	เสียชีวิตสะสม
1	1	399.12	11	1	289.47	11	1	383.02	11	1	375.13	11	1	267.94	10
2	10	147.47	7	10	144.04	7	9	140.56	7	9	136.93	7	9	133.02	7
3	11	144.96	6	11	129.48	5	11	125.47	5	11	118.23	5	12	112.01	5
4	9	153.72	14	9	147.02	13	10	137.07	13	10	131.74	12	10	122.07	12
5	5	199.62	9	4	188.12	8	5	180.05	8	6	166.28	8	6	159.51	8
6	2	326.98	32	2	316.14	31	2	303.77	30	2	287.74	26	2	281.67	25
7	12	119.30	4	12	118.92	4	12	117.12	4	12	114.58	4	11	112.70	3
8	13	110.28	2	13	108.38	2	13	107.69	2	13	105.60	2	13	104.37	2
9	8	162.59	9	8	157.71	9	8	153.75	9	8	147.65	8	8	145.52	7
10	6	188.54	2	5	188.12	1	4	185.77	2	4	185.34	1	4	182.02	1
11	7	182.14	24	7	181.25	24	6	175.62	23	5	170.45	22	5	168.85	20
12	3	271.60	19	3	266.55	19	3	254.82	19	3	247.55	18	3	237.74	16
13	4	199.84	8	6	183.09	8	7	171.57	8	7	159.54	6	7	148.82	6

ที่มา: กองระบาดวิทยา กรมควบคุมโรค กระทรวงสาธารณสุข ณ วันที่ 23 พฤศจิกายน 2566

จังหวัดที่มีอัตราป่วยสูงสุด 3 อันดับ จังหวัดตราด, น่าน, จันทบุรี อัตราป่วย 752.33, 597.21 และ 564.56 ต่อแสนประชากร เมื่อพิจารณาในเขตสุขภาพที่ 3 จังหวัดอุทัยธานี อันดับที่ 20 อัตราป่วย 254.56 จังหวัดนครสวรรค์ อันดับที่ 53 อัตราป่วย 141.87 จังหวัดชัยนาท อันดับที่ 55 อัตราป่วย 131.82 จังหวัดกำแพงเพชร อันดับที่ 57 อัตราป่วย 130.20 และจังหวัดพิจิตร อันดับที่ 62 อัตราป่วย 111.43 ต่อแสนประชากร ตามลำดับ (ตารางที่ 3)

ตารางที่ 3 อัตราป่วยโรคไข้เลือดออก สัปดาห์ที่ 46 (12-18 พฤศจิกายน 2566) ปี พ.ศ. 2566 จำแนกตาม 5 จังหวัดอันดับแรกและอันดับในเขตสุขภาพที่ 3 ของประเทศไทย

อันดับที่	จังหวัด	อัตราต่อแสนประชากร		จำนวนผู้ป่วย (ราย)		อัตราป่วยตาย (%)	ประชากร
		ป่วย	ตาย	ป่วย	ตาย		
1	ตราด	752.33	0.44	1,716	1	0.06	228,092
2	น่าน	597.21	0	2,838	0	0	475,207
3	จันทบุรี	564.56	0.93	3,028	5	0.17	536,351
4	ระยอง	562.91	1.06	4,252	8	0.19	755,364
5	เชียงราย	555.88	0	7,221	8	0	1,299,030
20	อุทัยธานี	254.56	0	826	0	0	324,487
53	นครสวรรค์	141.87	0.39	1,464	4	0.27	1,031,921
55	ชัยนาท	131.82	0.31	421	1	0.24	319,370
57	กำแพงเพชร	130.20	0	925	0	0	710,458
62	พิจิตร	111.43	0.19	588	1	0.17	527,669

ที่มา: กองระบาดวิทยา กรมควบคุมโรค กระทรวงสาธารณสุข ณ วันที่ 23 พฤศจิกายน 2566

เขตสุขภาพที่ 3 พบผู้ป่วย 4,223 ราย (+ 84) คิดเป็นอัตราป่วย 144.52 ต่อแสนประชากร มีผู้เสียชีวิต 6 ราย อัตราตาย 0.21 ต่อแสนประชากร อัตราส่วนเพศชายต่อเพศหญิง 1.13: 1 กลุ่มอายุที่พบมากที่สุด 3 อันดับ คือ 10-14 ปี (23.70 %) 15-24 ปี (23.38 %) และ 25-34 ปี (14.78 %) ตามลำดับ อาชีพที่พบมากที่สุด 3 อันดับ คืออาชีพนักเรียน ร้อยละ 48.94 อาชีพในปกครอง ร้อยละ 14.90 และรับจ้าง ร้อยละ 14.85 ตามลำดับ จังหวัดอุทัยธานี อัตราป่วยสูงสุด 254.37 รองลงมาคือจังหวัดนครสวรรค์ อัตราป่วย 141.25 จังหวัดชัยนาท อัตราป่วย 131.07 จังหวัดกำแพงเพชร 129.61 และจังหวัดพิจิตร อัตราป่วย 111.64 ต่อแสนประชากร ตามลำดับ (ตารางที่ 4)

ตารางที่ 4 จำนวนผู้ป่วยโรคไข้เลือดออก จำแนกตามอันดับจังหวัดของเขตสุขภาพที่ 3 สัปดาห์ที่ 46 (12-18 พฤศจิกายน 2566) และ 3 สัปดาห์ย้อนหลัง ปี พ.ศ. 2566

อันดับที่	จังหวัด	ประชากร	จำนวนผู้ป่วยสัปดาห์ที่ 46			อัตราต่อแสนประชากร		อัตราป่วยตาย (%)	จำนวนผู้ป่วย 3 สัปดาห์ย้อนหลัง						
			ป่วย	ป่วยสะสม	ตายสะสม	ป่วย	ตาย		สัปดาห์ที่ 45		สัปดาห์ที่ 44		สัปดาห์ที่ 43		
									ป่วย	สะสม	ป่วย	สะสม	ป่วย	สะสม	
1	อุทัยธานี	325,116	42	827	0	254.37	0	0	53	785	54	732	48	678	
2	นครสวรรค์	1,035,028	5	1,462	4	141.25	0.39	0.27	97	1,457	129	1,360	104	1,231	
3	ชัยนาท	320,432	10	420	1	131.07	0.31	0.24	23	410	22	387	11	365	
4	กำแพงเพชร	712,143	16	923	0	129.61	0	0	29	907	32	878	15	846	
5	พิจิตร	529,395	11	591	1	111.64	0.19	0.17	20	580	27	560	24	533	
รวมเขตสุขภาพที่ 3			2,922,114	84	4,223	6	144.52	0.21	0.14	222	4,139	264	3,917	202	3,653

แหล่งข้อมูล : รายงาน 506 สำนักงานป้องกันควบคุมโรคที่ 3 จังหวัดนครสวรรค์ ณ วันที่ 23 พฤศจิกายน 2566

อำเภอที่มีอัตราป่วยสูงสุด 5 อันดับ คือ อำเภอสว่างอารมณ์ จังหวัดอุทัยธานี อัตราป่วย 421.91 อำเภอหนองมะโมง จังหวัดชัยนาท อัตราป่วย 401.46 อำเภอแม่วงก์ จังหวัดนครสวรรค์ อัตราป่วย 346.80 อำเภอเมือง จังหวัดอุทัยธานี อัตราป่วย 343.18 และอำเภอห้วยคต จังหวัดอุทัยธานี อัตราป่วย 317.92 ต่อแสนประชากรตามลำดับ (ตารางที่ 5)

ตารางที่ 5 อัตราป่วยโรคไข้เลือดออก สัปดาห์ที่ 46 (12-18 พฤศจิกายน 2566) ปี พ.ศ. 2566 จำแนกตาม 10 อันดับแรกของอำเภอ เขตสุขภาพที่ 3 และ 3 สัปดาห์ย้อนหลัง

อันดับที่	อำเภอ	จังหวัด	ประชากร	สัปดาห์ที่ 46			อัตราต่อแสนประชากร		อัตรา ป่วยตาย (%)	จำนวนผู้ป่วย 3 สัปดาห์ย้อนหลัง					
				ป่วย	ป่วย สะสม	ตาย สะสม	ป่วย	ตาย		สัปดาห์ที่ 45		สัปดาห์ที่ 44		สัปดาห์ที่ 43	
										ป่วย	สะสม	ป่วย	สะสม	ป่วย	สะสม
1	สว่างอารมณ์	อุทัยธานี	31,523	7	133	0	421.91	0	0	9	126	6	117	8	111
2	หนองมะโมง	ชัยนาท	19,429	5	78	0	401.46	0	0	3	73	6	70	2	64
3	แม่วงก์	นครสวรรค์	49,885	1	173	0	346.80	0	0	7	172	3	165	6	162
4	เมืองอุทัยธานี	อุทัยธานี	49,537	6	170	0	343.18	0	0	12	164	19	152	11	133
5	ห้วยคต	อุทัยธานี	20,131	1	64	0	317.92	0	0	1	63	3	62	3	59
6	ไพศาลี	นครสวรรค์	69,783	2	205	0	293.77	0	0	20	203	20	183	6	163
7	บ้านไร่	อุทัยธานี	68,111	16	194	0	284.83	0	0	10	178	7	168	5	161
8	โกรกพระ	นครสวรรค์	33,867	3	97	0	286.41	0	0	9	94	15	85	17	70
9	โพธิ์ประทับช้าง	พิจิตร	43,329	2	118	0	272.33	0	0	4	116	6	112	0	106
10	ลานกระบือ	กำแพงเพชร	42,692	1	102	0	238.92	0	0	5	101	7	96	2	89

แหล่งข้อมูล : รายงาน 506 สำนักงานป้องกันควบคุมโรคที่ 3 จังหวัดนครสวรรค์ ณ วันที่ 23 พฤศจิกายน 2566

จังหวัดอุทัยธานี พบผู้ป่วย 827 ราย (+ 42) อัตราป่วย 254.37 ต่อแสนประชากร อำเภอที่มีอัตราป่วยสูงสุด 3 อันดับ คือ อำเภอสว่างอารมณ์ 421.91 อำเภอเมือง 343.18 และอำเภอห้วยคต 317.92 ต่อแสนประชากร (ตารางที่ 6)

ตารางที่ 6 อัตราป่วยโรคไข้เลือดออก สัปดาห์ที่ 46 (12-18 พฤศจิกายน 2566) ปี พ.ศ. 2566 จังหวัดอุทัยธานี จำแนกตามอันดับอำเภอ และ 3 สัปดาห์ย้อนหลัง ปี พ.ศ. 2566

อันดับที่	อำเภอ	ประชากร	สัปดาห์ที่ 46			อัตราต่อแสนประชากร		อัตรา ป่วยตาย (%)	จำนวนผู้ป่วย 3 สัปดาห์ย้อนหลัง ปี พ.ศ. 2566					
			ป่วย	ป่วย สะสม	ตาย สะสม	ป่วย	ตาย		สัปดาห์ที่ 45		สัปดาห์ที่ 44		สัปดาห์ที่ 43	
									ป่วย	สะสม	ป่วย	สะสม	ป่วย	สะสม
1	สว่างอารมณ์	31,523	7	133	0	421.91	0	0	9	126	6	117	8	111
2	เมืองอุทัยธานี	49,537	6	170	0	343.18	0	0	12	164	19	152	11	133
3	ห้วยคต	20,131	1	64	0	317.92	0	0	1	63	3	62	3	59
4	บ้านไร่	68,111	16	194	0	284.83	0	0	10	178	7	168	5	161
5	ลานสัก	58,810	7	118	0	200.65	0	0	9	111	10	102	11	92
6	ทัพทัน	38,074	3	75	0	196.98	0	0	3	72	1	69	3	68
7	หนองขาหย่าง	15,935	1	26	0	163.16	0	0	2	25	3	23	5	20
8	หนองฉาง	42,995	1	47	0	109.32	0	0	7	46	5	39	2	34
	รวม	325,116	42	827	0	254.37	0	0	53	785	54	732	48	678

แหล่งข้อมูล : รายงาน 506 สำนักงานป้องกันควบคุมโรคที่ 3 จังหวัดนครสวรรค์ ณ วันที่ 23 พฤศจิกายน 2566

จังหวัดนครสวรรค์ พบผู้ป่วย 1,462 ราย (+ 5) อัตราป่วย 141.25 ต่อแสนประชากร เสียชีวิต 4 ราย อัตราตาย 0.39 ต่อแสนประชากร อำเภอที่มีอัตราป่วยสูงสุด 3 อันดับ อำเภอแม่วงก์ 346.80 อำเภอไพศาลี 293.77 และอำเภอโกรกพระ 283.46 ต่อแสนประชากร (ตารางที่ 7)

ตารางที่ 7 อัตราป่วยโรคไข้เลือด สัปดาห์ที่ 46 (12-18 พฤศจิกายน 2566) ปี พ.ศ. 2566 จังหวัดนครสวรรค์ จำแนกตามอันดับอำเภอ และ 3 สัปดาห์ย้อนหลัง ปี พ.ศ. 2566

อันดับที่	อำเภอ	ประชากร	สัปดาห์ที่ 46			อัตราต่อแสนประชากร		อัตราป่วยตาย (%)	จำนวนผู้ป่วย 3 สัปดาห์ย้อนหลัง					
			ป่วย	ป่วยสะสม	ตายสะสม	ป่วย	ตาย		สัปดาห์ที่ 45		สัปดาห์ที่ 44		สัปดาห์ที่ 43	
									ป่วย	สะสม	ป่วย	สะสม	ป่วย	สะสม
1	แม่วงก์	49,885	1	173	0	346.80	0	0	7	172	3	165	6	162
2	ไพศาลี	69,783	2	205	0	293.77	0	0	20	203	20	183	6	163
3	โกรกพระ	33,867	2	96	0	283.46	0	0	9	94	15	85	17	70
4	เมืองนครสวรรค์	243,385	0	456	0	187.36	0	0	41	456	47	415	39	368
5	แม่เปิน	20,915	0	33	0	157.78	0	0	8	33	3	25	3	22
6	ชุมตาบง	17,970	0	23	0	127.99	0	0	2	23	3	21	0	18
7	ท่าตะโก	65,859	0	84	0	127.55	0	0	1	84	0	83	0	83
8	ลาดยาว	82,719	0	96	1	116.06	1.21	1.04	1	96	2	95	2	93
9	พยุหะคีรี	60,506	0	70	0	115.69	0	0	1	70	5	69	5	64
10	บรรพตพิสัย	84,817	0	83	1	97.86	1.18	1.20	0	83	6	83	10	77
11	ตากฟ้า	39,404	0	24	0	60.91	0	0	0	24	4	24	2	20
12	ชุมแสง	62,834	0	37	0	58.89	0	0	3	37	9	34	6	25
13	เก้าเลี้ยว	34,186	0	20	1	58.50	2.93	5.00	1	20	5	19	3	14
14	ตากลิ	103,034	0	39	1	37.85	0.97	2.56	1	39	4	38	2	34
15	หนองบัว	65,864	0	23	0	34.92	0	0	2	23	3	21	3	18
	รวม	1,035,028	5	1,462	4	141.25	0.39	0.27	97	1,457	129	1,360	104	1,231

แหล่งข้อมูล : รายงาน 506 สำนักงานป้องกันควบคุมโรคที่ 3 จังหวัดนครสวรรค์ ณ วันที่ 23 พฤศจิกายน 2566

จังหวัดชัยนาท พบผู้ป่วย 420 (+ 10) อัตราป่วย 131.07 ต่อแสนประชากร เสียชีวิต 1 ราย อัตราตาย 0.31 ต่อแสนประชากร อำเภอที่มีอัตราป่วยสูงสุด 3 อันดับแรก คือ อำเภอหนองมะโมง 401.46 อำเภอมนोरมย์ 199.02 และอำเภอสรรคบุรี 169.00 ต่อแสนประชากร (ตารางที่ 8)

ตารางที่ 8 อัตราป่วยโรคไข้เลือดออก สัปดาห์ที่ 46 (12-18 พฤศจิกายน 2566) ปี พ.ศ. 2566 จังหวัดชัยนาท จำแนกตามอันดับอำเภอ และ 3 สัปดาห์ย้อนหลัง ปี พ.ศ. 2566

อันดับที่	อำเภอ	ประชากร	สัปดาห์ที่ 46			อัตราต่อแสนประชากร		อัตราป่วยตาย (%)	จำนวนผู้ป่วย 3 สัปดาห์ย้อนหลัง					
			ป่วย	ป่วยสะสม	ตายสะสม	ป่วย	ตาย		สัปดาห์ที่ 45		สัปดาห์ที่ 44		สัปดาห์ที่ 43	
									ป่วย	สะสม	ป่วย	สะสม	ป่วย	สะสม
1	หนองมะโมง	19,429	5	78	0	401.46	0	0	3	73	6	70	2	64
2	มนोरมย์	31,655	0	63	0	199.02	0	0	8	63	4	55	1	51
3	สรรคบุรี	63,312	1	107	0	169.00	0	0	1	106	0	105	2	105
4	วัดสิงห์	25,221	0	28	0	111.02	0	0	2	28	0	26	1	26
5	สรรพยา	40,598	2	40	0	98.53	0	0	2	38	0	36	3	36
6	เนินขาม	16,754	1	15	0	89.53	0	0	2	14	2	12	0	10
7	หันคา	54,126	1	46	1	84.99	1.85	2.17	5	45	6	40	1	34
8	เมืองชัยนาท	69,337	0	43	0	62.02	0	0	0	43	4	43	1	39
	รวม	320,432	10	420	1	131.07	0.31	0.24	23	410	22	387	11	365

แหล่งข้อมูล : รายงาน 506 สำนักงานป้องกันควบคุมโรคที่ 3 จังหวัดนครสวรรค์ ณ วันที่ 23 พฤศจิกายน 2566

จังหวัดกำแพงเพชร พบผู้ป่วย 923 ราย (+ 16) อัตราป่วย 129.61 ต่อแสนประชากร อำเภอที่มีอัตราป่วยสูงสุด 3 อันดับแรก คือ อำเภอลานกระบือ 238.92 อำเภอเมือง 186.85 และอำเภอโกสัมพีนคร 173.62 ต่อแสนประชากร (ตารางที่ 9)

ตารางที่ 9 อัตราป่วยโรคไข้เลือดออก สัปดาห์ที่ 46 (12-18 พฤศจิกายน 2566) ปี พ.ศ. 2566 จังหวัดกำแพงเพชร จำแนกตามอันดับอำเภอ และ 3 สัปดาห์ย้อนหลัง ปี พ.ศ. 2566

อันดับที่	อำเภอ	ประชากร	สัปดาห์ที่ 46			อัตราต่อแสนประชากร		อัตราป่วยตาย (%)	จำนวนผู้ป่วย 3 สัปดาห์ย้อนหลัง					
			ป่วย	ป่วยสะสม	ตายสะสม	ป่วย	ตาย		สัปดาห์ที่ 45		สัปดาห์ที่ 44		สัปดาห์ที่ 43	
									ป่วย	สะสม	ป่วย	สะสม	ป่วย	สะสม
1	ลานกระบือ	42,692	1	102	0	238.92	0	0	5	101	7	96	2	89
2	เมือง	208,721	6	390	0	186.85	0	0	9	384	8	375	5	367
3	โกสัมพีนคร	28,222	0	49	0	173.62	0	0	2	49	1	47	3	46
4	ไทรงาม	50,166	1	72	0	143.52	0	0	1	71	3	70	0	67
5	คลองขลุง	68,513	1	94	0	137.20	0	0	4	93	5	89	1	84
6	คลองลาน	62,355	1	64	0	102.64	0	0	1	63	3	62	1	59
7	พรานกระต่าย	70,398	3	71	0	100.86	0	0	2	68	4	66	1	62
8	ปางศิลาทอง	30,319	2	22	0	72.56	0	0	2	20	0	18	2	18
9	ขาณุวรลักษบุรี	102,591	1	50	0	48.74	0	0	2	49	1	47	0	46
10	ทรายทองวัฒนา	22,668	0	6	0	26.47	0	0	0	6	0	6	0	6
11	บึงสามัคคี	25,498	0	3	0	11.77	0	0	1	3	0	2	0	2
	รวม	712,143	16	923	0	129.61	0	0	29	907	32	878	15	846

แหล่งข้อมูล : รายงาน 506 สำนักงานป้องกันควบคุมโรคที่ 3 จังหวัดนครสวรรค์ ณ วันที่ 23 พฤศจิกายน 2566

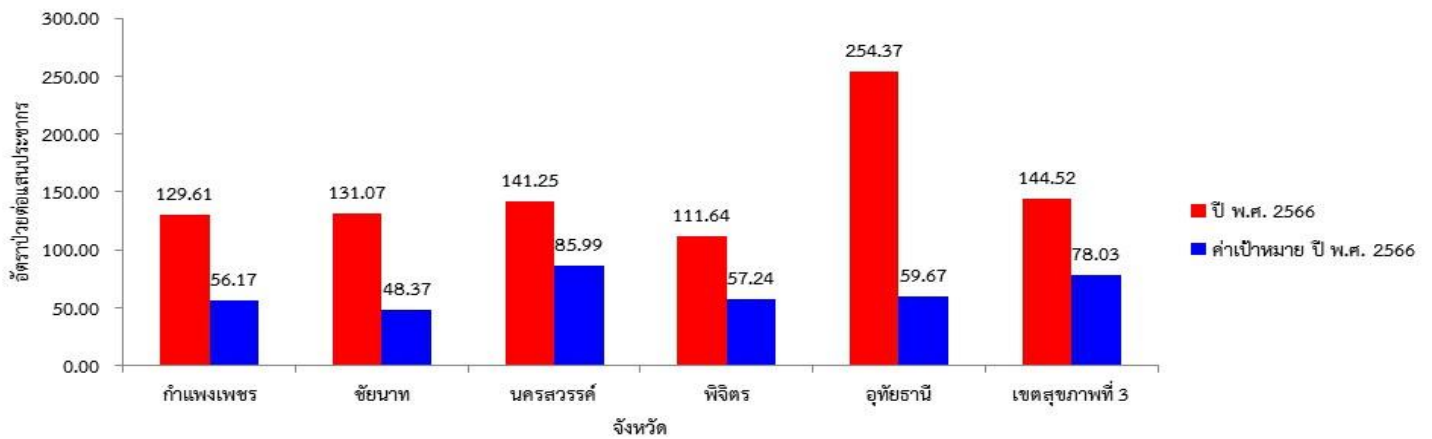
จังหวัดพิจิตร พบผู้ป่วย 591 ราย (+11) อัตราป่วย 111.64 ต่อแสนประชากร เสียชีวิต 1 ราย อัตราตาย 0.19 ต่อแสนประชากร อำเภอที่มีอัตราป่วยสูงสุด 3 อันดับ คือ อำเภอโพธิ์ประทับช้าง 253.87 อำเภอทับคล้อ 229.50 และอำเภอสามโก้ 197.89 ต่อแสนประชากร (ตารางที่ 10)

ตารางที่ 10 อัตราป่วยโรคไข้เลือดออก สัปดาห์ที่ 46 (12-18 พฤศจิกายน 2566) ปี พ.ศ. 2566 จังหวัดพิจิตร จำแนกตามอันดับอำเภอ และ 3 สัปดาห์ย้อนหลัง ปี พ.ศ. 2566

อันดับที่	อำเภอ	ประชากร	สัปดาห์ที่ 46			อัตราต่อแสนประชากร		อัตราป่วยตาย (%)	จำนวนผู้ป่วย 3 สัปดาห์ย้อนหลัง					
			ป่วย	ป่วยสะสม	ตายสะสม	ป่วย	ตาย		สัปดาห์ที่ 45		สัปดาห์ที่ 44		สัปดาห์ที่ 43	
									ป่วย	สะสม	ป่วย	สะสม	ป่วย	สะสม
1	โพธิ์ประทับช้าง	43,329	1	110	0	253.87	0	0	2	109	1	107	0	106
2	ทับคล้อ	42,266	0	97	1	229.50	2.37	1.03	3	97	3	94	3	91
3	สามโก้	23,245	0	46	0	197.89	0	0	1	46	2	45	4	43
4	ตะพานหิน	65,187	2	118	0	181.02	0	0	4	116	6	112	1	106
5	วังทรายพูน	24,120	1	28	0	116.09	0	0	1	27	0	26	1	26
6	เมือง	107,809	3	93	0	86.26	0	0	2	90	6	88	10	82
7	สามง่าม	41,652	0	31	0	74.43	0	0	4	31	4	27	2	23
8	บางมูลนาก	44,189	0	25	0	56.58	0	0	1	25	0	24	2	24
9	วชิรบำรุง	30,975	2	13	0	41.97	0	0	0	11	0	11	0	11
10	ดงเจริญ	19,448	1	8	0	41.14	0	0	0	7	3	7	0	4
11	บึงนาราง	28,825	0	8	0	27.75	0	0	2	8	0	6	0	6
12	โพทะเล	58,350	1	14	0	23.99	0	0	0	13	2	13	0	11
	รวม	529,395	11	591	1	111.64	0.19	0.17	20	580	27	560	23	533

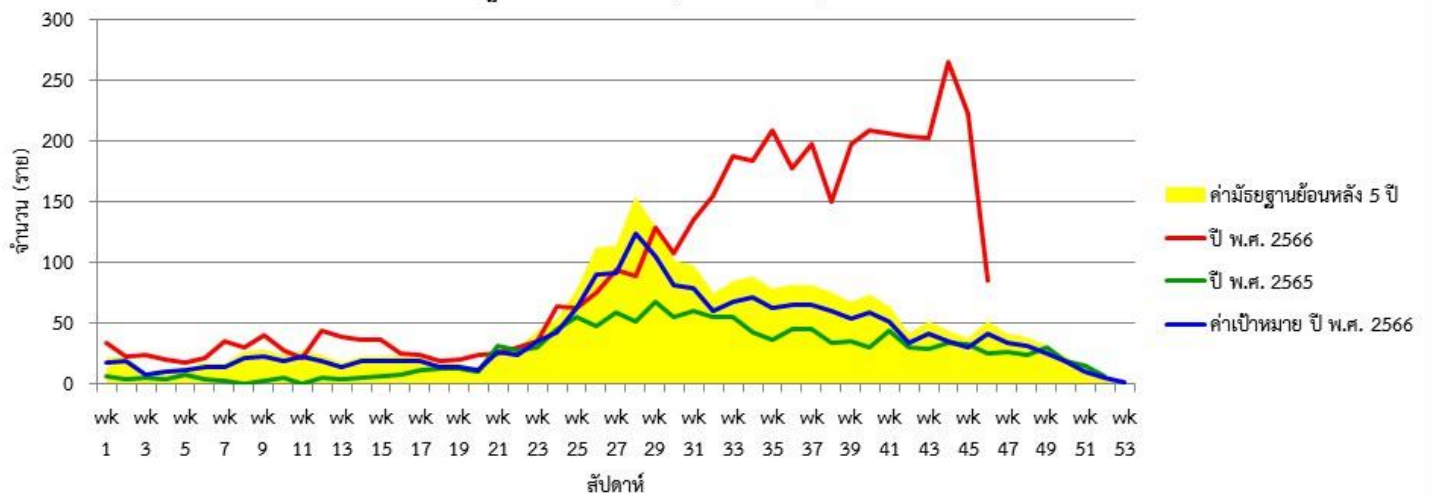
แหล่งข้อมูล : รายงาน 506 สำนักงานป้องกันควบคุมโรคที่ 3 จังหวัดนครสวรรค์ ณ วันที่ 23 พฤศจิกายน 2566

แผนภูมิแท่งแสดงอัตราป่วยโรคไข้เลือดออก สัปดาห์ที่ 46 ปี พ.ศ. 2566 (12-18 พฤศจิกายน 2566) จำแนกรายจังหวัด เขตสุขภาพที่ 3 เปรียบเทียบกับค่าเป้าหมายลดลงจากค่ามัธยฐานย้อนหลัง 5 ปี (ปี พ.ศ. 2561-2565) ร้อยละ 20



รูปที่ 1 แผนภูมิแท่งแสดงอัตราป่วยโรคไข้เลือดออก ปี พ.ศ. 2566 จำแนกรายจังหวัดเปรียบเทียบกับค่าเป้าหมายลดลงจากค่ามัธยฐานย้อนหลัง 5 ปี (พ.ศ. 2561-2565) ร้อยละ 20 ที่มา: รายงาน 506 สำนักงานป้องกันควบคุมโรคที่ 3 จังหวัดนครสวรรค์ วันที่ 23 พฤศจิกายน 2566

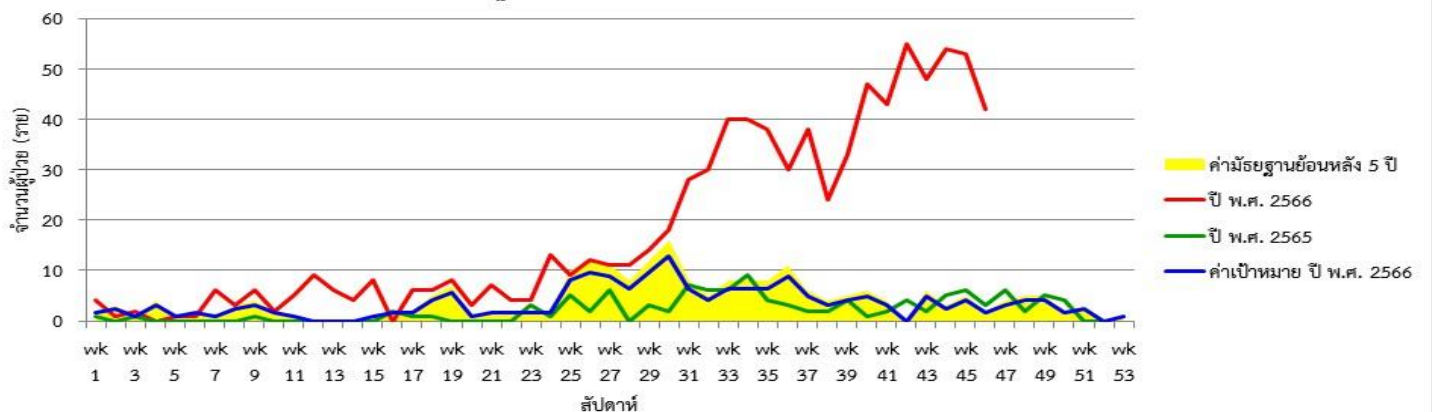
แผนภูมิเส้นแสดงจำนวนผู้ป่วยโรคไข้เลือดออก เขตสุขภาพที่ 3 สัปดาห์ที่ 46 ปี พ.ศ. 2566 (12-18 พฤศจิกายน 2566) จำแนกรายสัปดาห์ เปรียบเทียบกับ ปี พ.ศ. 2565 ค่ามัธยฐานย้อนหลัง 5 ปี ย้อน (ปี พ.ศ.2561-2565) และค่าเป้าหมาย ปี พ.ศ.2566



รูปที่ 2 แผนภูมิเส้นแสดงจำนวนผู้ป่วยโรคไข้เลือดออก เขตสุขภาพที่ 3 ปี พ.ศ. 2566 จำแนกรายสัปดาห์ เปรียบเทียบกับ ปี พ.ศ. 2566 ค่ามัธยฐานย้อนหลัง 5 ปี (ปี พ.ศ. 2561-2565) และค่าเป้าหมาย ปี พ.ศ. 2566

ที่มา: รายงาน 506 สำนักงานป้องกันควบคุมโรคที่ 3 จังหวัดนครสวรรค์ วันที่ 23 พฤศจิกายน 2566

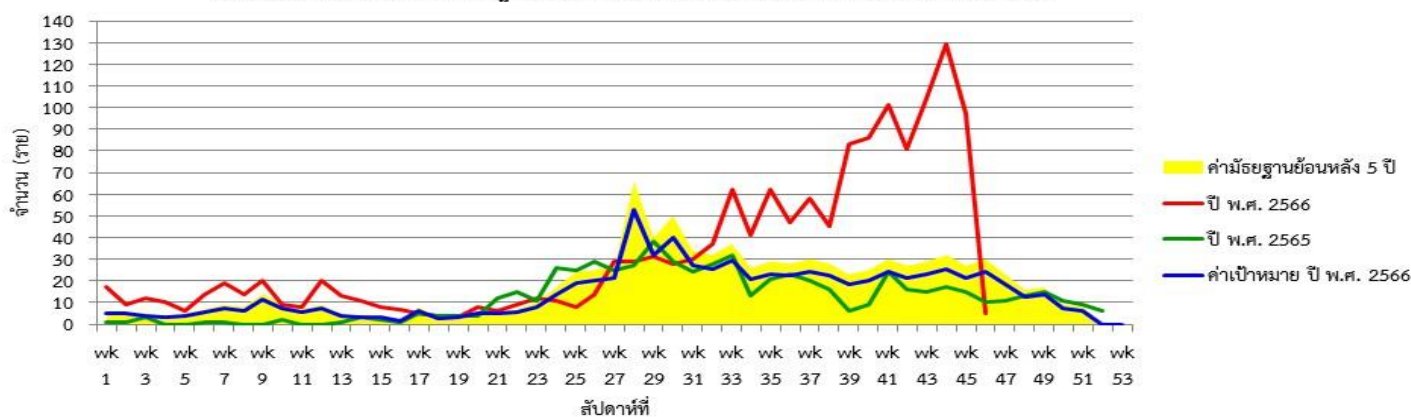
แผนภูมิเส้นแสดงจำนวนผู้ป่วยโรคไข้เลือดออก จังหวัดอุทัยธานี สัปดาห์ที่ 46 ปี พ.ศ. 2566 (12-18 พฤศจิกายน 2566) จำแนกรายสัปดาห์ เปรียบเทียบกับปี พ.ศ. 2565 ค่ามัธยฐานย้อนหลัง 5 ปี (พ.ศ. 2561-2565) และค่าเป้าหมาย ปี พ.ศ. 2566



รูปที่ 3 แผนภูมิเส้นแสดงจำนวนผู้ป่วยโรคไข้เลือดออก จังหวัดอุทัยธานี ปี พ.ศ. 2566 จำแนกรายสัปดาห์ เปรียบเทียบกับ ปี พ.ศ. 2566 ค่ามัธยฐานย้อนหลัง 5 ปี (ปี พ.ศ. 2561-2565) และค่าเป้าหมาย ปี พ.ศ. 2566

ที่มา: รายงาน 506 สำนักงานป้องกันควบคุมโรคที่ 3 จังหวัดนครสวรรค์ วันที่ 23 พฤศจิกายน 2566

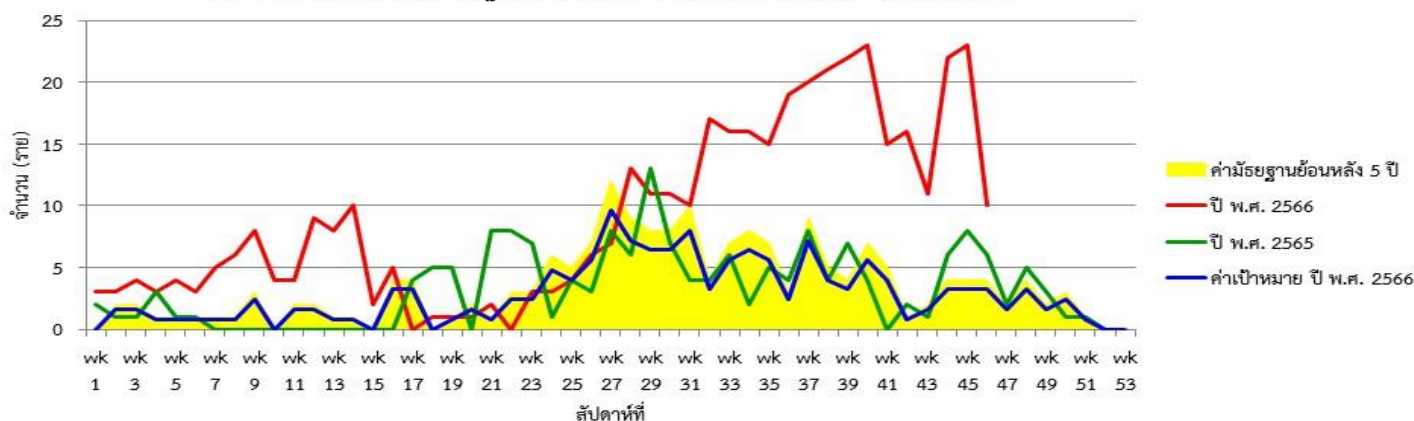
แผนภูมิเส้นแสดงจำนวนผู้ป่วยโรคไข้เลือดออก จังหวัดนครสวรรค์ สัปดาห์ที่ 46 ปี พ.ศ. 2566 (12-18 พฤศจิกายน 2566) จำแนกรายสัปดาห์
เปรียบเทียบกับ ปี พ.ศ. 2565 ค่ามัธยฐานย้อนหลัง 5 ปี (ปี พ.ศ. 2561-2565) และค่าเป้าหมาย ปี พ.ศ. 2566



รูปที่ 4 แผนภูมิเส้นแสดงจำนวนผู้ป่วยโรคไข้เลือดออก จังหวัดนครสวรรค์ ปี พ.ศ. 2566 จำแนกรายสัปดาห์ เปรียบเทียบกับ ปี พ.ศ. 2566 ค่ามัธยฐานย้อนหลัง 5 ปี (ปี พ.ศ. 2561-2565) และค่าเป้าหมาย ปี พ.ศ. 2566

ที่มา: รายงาน 506 สำนักงานป้องกันควบคุมโรคที่ 3 จังหวัดนครสวรรค์ วันที่ 23 พฤศจิกายน 2566

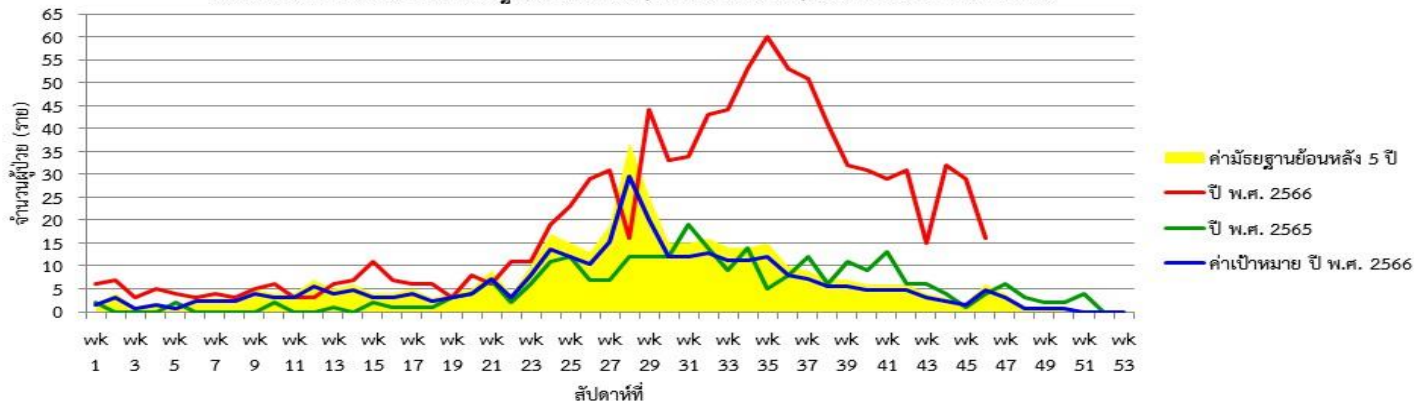
แผนภูมิเส้นแสดงจำนวนผู้ป่วยโรคไข้เลือดออก จังหวัดชัยนาท สัปดาห์ที่ 46 ปี พ.ศ. 2566 (12-18 พฤศจิกายน 2566) จำแนกรายสัปดาห์
เปรียบเทียบกับ ปี พ.ศ. 2565 ค่ามัธยฐานย้อนหลัง 5 ปี (ปี พ.ศ. 2561-2565) และค่าเป้าหมายปี พ.ศ. 2566



รูปที่ 5 แผนภูมิเส้นแสดงจำนวนผู้ป่วยโรคไข้เลือดออก จังหวัดชัยนาท ปี พ.ศ. 2566 จำแนกรายสัปดาห์ เปรียบเทียบกับ ปี พ.ศ. 2566 ค่ามัธยฐานย้อนหลัง 5 ปี (ปี พ.ศ. 2561-2565) และค่าเป้าหมาย ปี พ.ศ. 2566

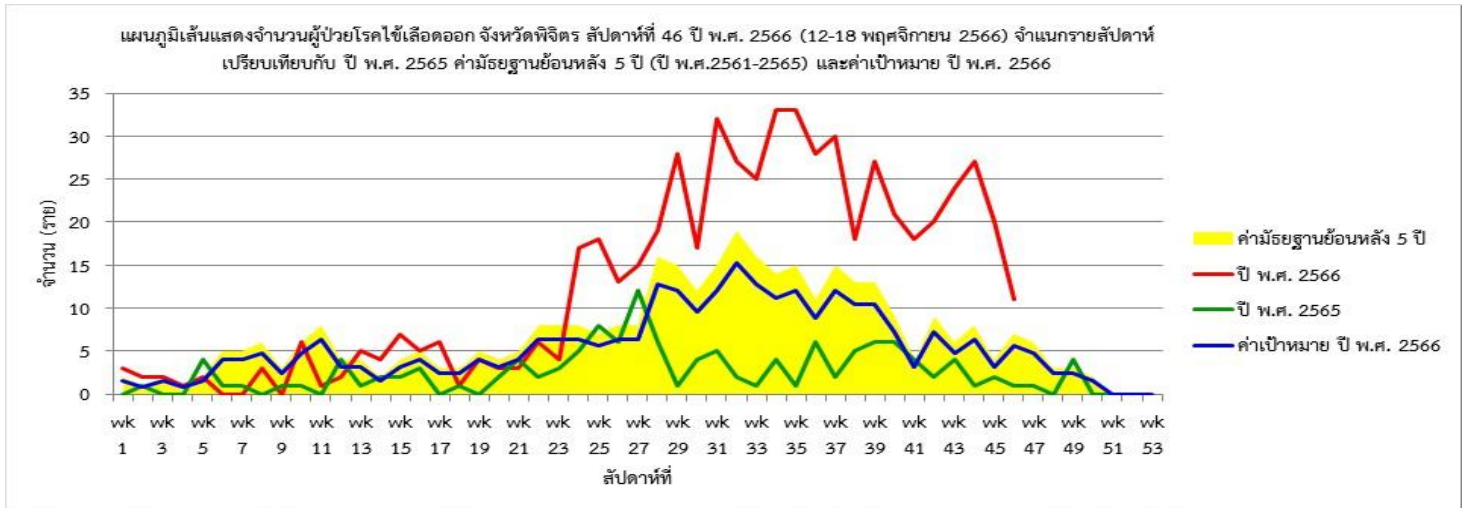
ที่มา: รายงาน 506 สำนักงานป้องกันควบคุมโรคที่ 3 จังหวัดนครสวรรค์ วันที่ 23 พฤศจิกายน 2566

แผนภูมิเส้นแสดงจำนวนผู้ป่วยโรคไข้เลือดออก จังหวัดกำแพงเพชร สัปดาห์ที่ 46 ปี พ.ศ. 2566 (12-18 พฤศจิกายน 2566) จำแนกรายสัปดาห์
เปรียบเทียบกับ ปี พ.ศ. 2565 ค่ามัธยฐานย้อนหลัง 5 ปี (ปี พ.ศ. 2561-2565) และค่าเป้าหมาย ปี พ.ศ. 2566



รูปที่ 6 แผนภูมิเส้นแสดงจำนวนผู้ป่วยโรคไข้เลือดออก จังหวัดกำแพงเพชร ปี พ.ศ. 2566 จำแนกรายสัปดาห์ เปรียบเทียบกับ ปี พ.ศ. 2566 ค่ามัธยฐานย้อนหลัง 5 ปี (ปี พ.ศ. 2561-2565) และค่าเป้าหมาย ปี พ.ศ. 2566

ที่มา: รายงาน 506 สำนักงานป้องกันควบคุมโรคที่ 3 จังหวัดนครสวรรค์ วันที่ 23 พฤศจิกายน 2566



รูปที่ 7 แผนภูมิเส้นแสดงจำนวนผู้ป่วยโรคไข้เลือดออก จังหวัดพิจิตร ปี พ.ศ. 2566 จำแนกรายสัปดาห์ เปรียบเทียบกับ ปี พ.ศ. 2566 ค่ามัธยฐานย้อนหลัง 5 ปี (ปี พ.ศ. 2561-2565) และค่าเป้าหมาย ปี พ.ศ. 2566

ที่มา: รายงาน 506 สำนักงานป้องกันควบคุมโรคที่ 3 จังหวัดนครสวรรค์ วันที่ 23 พฤศจิกายน 2566

จากการเฝ้าระวังผู้ป่วยโรคไข้เลือดออก ณ สัปดาห์ที่ 46 พบว่า

เขตสุขภาพที่ 3 ผู้ป่วยมีแนวโน้มลดลง แต่จำนวนผู้ป่วยสูงกว่าค่าเป้าหมายและค่ามัธยฐาน 5 ปี ย้อนหลัง ในช่วงเวลาเดียวกัน จำนวนผู้ป่วยสะสมยังสูงกว่าค่าเป้าหมายและค่ามัธยฐาน 5 ปี ย้อนหลัง

จังหวัดอุทัยธานี จำนวนผู้ป่วยมีแนวโน้มลดลง แต่จำนวนผู้ป่วยสูงกว่าค่าเป้าหมายและค่ามัธยฐาน 5 ปี ย้อนหลัง ในช่วงเวลาเดียวกัน จำนวนผู้ป่วยสะสมยังสูงกว่าค่าเป้าหมายและค่ามัธยฐาน 5 ปี ย้อนหลัง อำเภอที่พบผู้ป่วยติดต่อกัน 4 สัปดาห์ ทุกอำเภอ

จังหวัดนครสวรรค์ ผู้ป่วยมีแนวโน้มลดลง จำนวนผู้ป่วยต่ำกว่าค่าเป้าหมายและค่ามัธยฐาน 5 ปี ย้อนหลัง ในช่วงเวลาเดียวกัน จำนวนผู้ป่วยสะสมยังสูงกว่าค่าเป้าหมายและค่ามัธยฐาน 5 ปี ย้อนหลัง อำเภอที่พบผู้ป่วยติดต่อกัน 4 สัปดาห์ คือ อำเภอแม่วงก์, ไพศาลีและโกรกพระ

จังหวัดชัยนาท ผู้ป่วยมีแนวโน้มลดลง แต่จำนวนผู้ป่วยสูงกว่าค่าเป้าหมายและค่ามัธยฐาน 5 ปี ย้อนหลัง ในช่วงเวลาเดียวกัน จำนวนผู้ป่วยสะสมยังสูงกว่าค่าเป้าหมายและค่ามัธยฐาน 5 ปี ย้อนหลัง อำเภอที่พบผู้ป่วยติดต่อกัน 4 สัปดาห์ คือ อำเภอหนองมะโมง และหันคา

จังหวัดกำแพงเพชร ผู้ป่วยมีแนวโน้มลดลง แต่จำนวนผู้ป่วยสูงกว่าค่าเป้าหมายและค่ามัธยฐาน 5 ปี ย้อนหลัง ในช่วงเวลาเดียวกัน จำนวนผู้ป่วยสะสมยังสูงกว่าค่าเป้าหมายและค่ามัธยฐาน 5 ปี ย้อนหลัง อำเภอที่พบผู้ป่วยติดต่อกัน 4 สัปดาห์ คือ อำเภอลานกระบือ, เมือง, คลองขลุง, คลองลาน และพรานกระต่าย

จังหวัดพิจิตร ผู้ป่วยมีแนวโน้มลดลง แต่จำนวนผู้ป่วยสูงกว่าค่าเป้าหมายและค่ามัธยฐาน 5 ปี ย้อนหลัง ในช่วงเวลาเดียวกัน จำนวนผู้ป่วยสะสมสูงกว่าค่าเป้าหมายและค่ามัธยฐาน 5 ปี ย้อนหลัง อำเภอที่พบผู้ป่วยติดต่อกัน 4 สัปดาห์ คือ อำเภอตะพานหิน และเมือง

นายนิรุจน์ เพ็ชรสินเดชากุล นักวิชาการสาธารณสุขชำนาญการ ผู้จัดทำรายงาน
วันที่ 24 พฤศจิกายน 2566