



กรมควบคุมโรค

สำนักงานป้องกันควบคุมโรคที่ 3 จังหวัดนครสวรรค์

รายงานเฝ้าระวังโรคไข้เลือดออกประจำสัปดาห์ เขตสุขภาพที่ 3

ประจำสัปดาห์ที่ 42 (15-21 ตุลาคม 2566) ปี พ.ศ.2566

กลุ่มระบาดวิทยาและตอบโต้ภาวะฉุกเฉินทางสาธารณสุข

สำนักงานป้องกันควบคุมโรคที่ 3 จังหวัดนครสวรรค์

โทร 056-221822 ต่อ 114 โทรสาร 056-226620 e-mail : epidpc3@gmail.com

ประเทศไทย

ข้อมูลเฝ้าระวังโรค พบผู้ป่วย 119,465 ราย คิดเป็นอัตราป่วย 180.65 ต่อแสนประชากร เสียชีวิต 122 ราย คิดเป็นอัตราราย 0.18 ต่อแสนประชากร อัตราส่วน เพศชายต่อเพศหญิง 1: 0.97 กลุ่มอายุที่พบมากที่สุด 3 อันดับ คือ 15-24 ปี (21.23 %), 10-14 ปี (19.75 %) และ 25-34 ปี (13.71 %) อาชีพที่พบส่วนใหญ่ นักเรียน ร้อยละ 46.60 รับจ้าง ร้อยละ 19.00 ไม่ทราบอาชีพ/ ในปกครอง ร้อยละ 17.30 เมื่อพิจารณาเป็นรายภาค พบว่า ภาคเหนือ 29,213 ราย อัตราป่วย 243.56 ต่อแสนประชากร เสียชีวิต 21 ราย ภาคใต้ 19,479 ราย อัตราป่วย 205.16 ต่อแสนประชากร เสียชีวิต 36 ราย ภาคกลาง 41,280 ราย อัตราป่วย 180.75 ต่อแสนประชากร เสียชีวิต 52 ราย และภาคตะวันออกเฉียงเหนือ 29,493 ราย อัตราป่วย 135.26 ต่อแสนประชากร เสียชีวิต 13 ราย (ตารางที่ 1)

ลำดับที่	ภาค	จำนวน (ราย)		อัตราต่อแสนประชากร		อัตราป่วยตาย (ร้อยละ)	ประชากร (คน)
		ผู้ป่วย	ตาย	ป่วย	ตาย		
1	ภาคเหนือ	29,213	21	243.56	0.18	0.07	11,993,953
2	ภาคใต้	19,479	36	205.16	0.38	0.18	9,494,636
3	ภาคกลาง	41,280	52	180.75	0.23	0.13	22,838,190
4	ภาคตะวันออกเฉียงเหนือ	29,493	13	135.26	0.06	0.04	21,804,178
	รวม	119,465	122	180.65	0.18	0.10	66,130,957

ที่มา: กองระบาดวิทยา กรมควบคุมโรค กระทรวงสาธารณสุข ณ วันที่ 26 ตุลาคม 2566

เขตสุขภาพที่มีอัตราป่วยสูงสุด 3 อันดับ คือ เขตสุขภาพที่ 1 , เขตสุขภาพที่ 6 และเขตสุขภาพที่ 12 อัตรา 267.94, 281.67 และ 237.74 ต่อแสนประชากร ส่วนเขตสุขภาพที่ 3 อันดับที่ 12 อัตราป่วย 112.01 ต่อแสนประชากร (ตารางที่ 2)

เขตสุขภาพ	ลำดับที่ของประเทศไทย														
	สัปดาห์ที่ 42			สัปดาห์ที่ 41			สัปดาห์ที่ 40			สัปดาห์ที่ 39			สัปดาห์ที่ 38		
	ลำดับ	อัตราป่วย	เสียชีวิตสะสม	ลำดับ	อัตราป่วย	เสียชีวิตสะสม	ลำดับ	อัตราป่วย	เสียชีวิตสะสม	ลำดับ	อัตราป่วย	เสียชีวิตสะสม	ลำดับ	อัตราป่วย	เสียชีวิตสะสม
1	1	267.94	10	1	361.60	10	1	355.11	11	1	344.17	9	1	337.03	9
2	9	133.02	7	9	130.10	7	8	126.45	6	7	123.14	5	8	118.66	4
3	12	112.01	5	12	106.87	5	12	99.87	1	11	93.21	0	12	88.03	0
4	10	122.07	12	10	116.57	12	10	112.28	11	9	105.14	11	11	96.78	11
5	6	159.51	8	6	148.82	8	6	141.26	8	5	135.76	8	6	127.88	7
6	2	281.67	25	2	270.37	23	2	264.02	18	2	255.66	18	2	245.44	17
7	11	112.70	3	11	109.86	3	11	106.55	2	10	103.01	2	10	97.67	2
8	13	104.37	2	13	101.81	2	13	97.31	2	12	92.10	2	13	87.35	2
9	8	145.52	7	8	136.79	6	9	121.56	5	8	115.99	5	9	112.69	5
10	4	182.02	1	4	179.05	1	4	176.94	1	13	79.08	1	4	168.45	1
11	5	168.85	20	5	161.65	20	5	156.31	20	4	151.36	19	5	144.10	19
12	3	237.74	16	3	229.12	16	3	221.87	16	3	212.40	16	3	203.49	16
13	7	148.82	6	7	140.14	6	7	134.03	6	6	127.68	5	7	120.15	5

ที่มา: กองระบาดวิทยา กรมควบคุมโรค กระทรวงสาธารณสุข ณ วันที่ 26 ตุลาคม 2566

จังหวัดที่มีอัตราป่วยสูงสุด 3 อันดับ จังหวัดตราด, น่าน, จันทบุรี อัตราป่วย 719.01, 528.90 และ 533.61 ต่อแสนประชากร เมื่อพิจารณาในเขตสุขภาพที่ 3 จังหวัดอุทัยธานี อันดับที่ 31 อัตราป่วย 187.68 จังหวัดกำแพงเพชร อันดับที่ 55 อัตราป่วย 115.00 จังหวัดชัยนาท อันดับที่ 59 อัตราป่วย 107.71 จังหวัดนครสวรรค์อันดับที่ 60 อัตราป่วย 97.29 และจังหวัดพิจิตร อันดับที่ 63 อัตราป่วย 92.86 ต่อแสนประชากร ตามลำดับ (ตารางที่ 3)

ตารางที่ 3 อัตราป่วยโรคไข้เลือดออก สัปดาห์ที่ 42 (15-21 ตุลาคม 2566) ปี พ.ศ. 2566 จำแนกตาม 5 จังหวัดอันดับแรกและอันดับในเขตสุขภาพที่ 3 ของประเทศไทย

อันดับที่	จังหวัด	อัตราต่อแสนประชากร		จำนวนผู้ป่วย (ราย)		อัตราป่วยตาย (%)	ประชากร
		ป่วย	ตาย	ป่วย	ตาย		
1	ตราด	719.01	0.44	1,640	1	0.06	228,092
2	น่าน	582.90	0	2,770	0	0	475,207
3	จันทบุรี	533.61	0.93	2,862	5	0.17	536,351
4	เชียงราย	514.92	0	6,689	0	0	1,299,030
5	ระยอง	495.52	0.93	3,743	7	0.19	755,364
31	อุทัยธานี	187.68	0	609	0	0	324,487
55	กำแพงเพชร	115.00	0	817	0	0	710,458
58	ชัยนาท	107.71	0.31	344	1	0.29	319,370
60	นครสวรรค์	97.29	0.39	1,004	4	0.40	1,031,921
63	พิจิตร	92.86	0	490	0	0	527,669

ที่มา: กองระบาดวิทยา กรมควบคุมโรค กระทรวงสาธารณสุข ณ วันที่ 26 ตุลาคม 2566

เขตสุขภาพที่ 3 พบผู้ป่วย 3,373 ราย (+ 138) คิดเป็นอัตราป่วย 115.43 ต่อแสนประชากร มีผู้เสียชีวิต 5 ราย อัตราตาย 0.17 ต่อแสนประชากร อัตราส่วนเพศชายต่อเพศหญิง 1.10: 1 กลุ่มอายุที่พบมากที่สุด 3 อันดับ คือ 10-14 ปี (23.66 %) 15-24 ปี (22.79 %) และ 25-34 ปี (14.49 %) ตามลำดับ อาชีพที่พบมากที่สุด 3 อันดับ คืออาชีพนักเรียน ร้อยละ 48.68 อาชีพในปกครอง ร้อยละ 15.90 และรับจ้าง ร้อยละ 14.85 ตามลำดับ จังหวัดอุทัยธานี อัตราป่วยสูงสุด 187.32 รองลงมาคือจังหวัดกำแพงเพชร อัตราป่วย 114.44 จังหวัดนครสวรรค์ อัตราป่วย 107.53 จังหวัดชัยนาท 107.04 และจังหวัดพิจิตร อัตราป่วย 93.13 ต่อแสนประชากร ตามลำดับ (ตารางที่ 4)

ตารางที่ 4 จำนวนผู้ป่วยโรคไข้เลือดออก จำแนกตามอันดับจังหวัดของเขตสุขภาพที่ 3 สัปดาห์ที่ 42 (15-21 ตุลาคม 2566) และ 3 สัปดาห์ย้อนหลัง ปี พ.ศ. 2566

อันดับที่	จังหวัด	ประชากร	จำนวนผู้ป่วยสัปดาห์ที่ 42			อัตราต่อแสนประชากร		อัตราป่วยตาย (%)	จำนวนผู้ป่วย 3 สัปดาห์ย้อนหลัง						
			ป่วย	ป่วยสะสม	ตายสะสม	ป่วย	ตาย		สัปดาห์ที่ 41		สัปดาห์ที่ 40		สัปดาห์ที่ 39		
									ป่วย	สะสม	ป่วย	สะสม	ป่วย	สะสม	
1	อุทัยธานี	325,116	35	609	0	187.32	0	0	43	574	47	531	32	484	
2	กำแพงเพชร	712,143	18	815	0	114.44	0	0	28	797	30	769	32	739	
3	นครสวรรค์	1,035,028	69	1,113	4	107.53	0.39	0.36	101	1,044	83	943	83	860	
4	ชัยนาท	320,432	7	343	1	107.04	0.31	0.29	13	336	23	323	22	300	
5	พิจิตร	529,395	9	493	0	93.13	0	0	14	484	21	470	26	449	
รวมเขตสุขภาพที่ 3			2,922,114	138	3,373	5	115.43	0.17	0.15	199	3,235	204	3,036	195	2,832

แหล่งข้อมูล : รายงาน 506 สำนักงานป้องกันควบคุมโรคที่ 3 จังหวัดนครสวรรค์ ณ วันที่ 26 ตุลาคม 2566

อำเภอที่มีอัตราป่วยสูงสุด 5 อันดับ คือ อำเภอสว่างอารมณ์ จังหวัดอุทัยธานี อัตราป่วย 320.40 อำเภอแม่वंก จังหวัดนครสวรรค์ อัตราป่วย 312.72 อำเภอหนองมะโมง จังหวัดชัยนาท อัตราป่วย 308.82 อำเภอห้วยคต จังหวัดอุทัยธานี 268.24 และอำเภอโพธิ์ประทับช้าง จังหวัดพิจิตร อัตราป่วย 235.41 ต่อแสนประชากรตามลำดับ (ตารางที่ 5)

ตารางที่ 5 อัตราป่วยโรคไข้เลือดออก สัปดาห์ที่ 42 (15-21 ตุลาคม 2566) ปี พ.ศ. 2566 จำแนกตาม 10 อันดับแรกของอำเภอ เขตสุขภาพที่ 3 และ 3 สัปดาห์ย้อนหลัง

อันดับที่	อำเภอ	จังหวัด	ประชากร	สัปดาห์ที่ 42			อัตราต่อแสนประชากร		อัตรา ป่วยตาย (%)	จำนวนผู้ป่วย 3 สัปดาห์ย้อนหลัง					
				ป่วย	ป่วย สะสม	ตาย สะสม	ป่วย	ตาย		สัปดาห์ที่ 41		สัปดาห์ที่ 40		สัปดาห์ที่ 39	
										ป่วย	สะสม	ป่วย	สะสม	ป่วย	สะสม
1	สว่างอารมณ์	อุทัยธานี	31,523	4	101	0	320.40	0	0	10	97	1	87	6	86
2	แม่वंก	นครสวรรค์	49,885	2	156	0	312.72	0	0	11	154	12	143	9	131
3	หนองมะโมง	ชัยนาท	19,429	3	60	0	308.82	0	0	3	57	6	54	9	48
4	ห้วยคต	อุทัยธานี	20,131	0	54	0	268.24	0	0	0	54	2	54	0	52
5	โพธิ์ประทับช้าง	พิจิตร	43,329	0	102	0	235.41	0	0	1	102	1	101	2	100
6	เมืองอุทัยธานี	อุทัยธานี	49,537	10	115	0	232.15	0	0	12	105	15	93	10	78
7	ไพศาลี	นครสวรรค์	69,783	18	162	0	232.15	0	0	23	144	17	121	19	104
8	บ้านไร่	อุทัยธานี	68,111	14	156	0	229.04	0	0	6	142	5	136	3	131
9	ลานกระบือ	กำแพงเพชร	42,692	0	84	0	196.76	0	0	3	84	2	81	7	79
10	ทับคล้อ	พิจิตร	42,266	0	83	0	196.38	0	0	0	83	2	83	7	81

แหล่งข้อมูล : รายงาน 506 สำนักงานป้องกันควบคุมโรคที่ 3 จังหวัดนครสวรรค์ ณ วันที่ 26 ตุลาคม 2566

จังหวัดอุทัยธานี พบผู้ป่วย 609 ราย (+ 35) อัตราป่วย 187.32 ต่อแสนประชากร อำเภอที่มีอัตราป่วยสูงสุด 3 อันดับ คือ อำเภอสว่างอารมณ์ 320.40 อำเภอห้วยคต 268.24 และอำเภอเมือง 232.15 ต่อแสนประชากร (ตารางที่ 6)

ตารางที่ 6 อัตราป่วยโรคไข้เลือดออก สัปดาห์ที่ 42 (15-21 ตุลาคม 2566) ปี พ.ศ. 2566 จังหวัดอุทัยธานี จำแนกตามอันดับอำเภอ และ 3 สัปดาห์ย้อนหลัง ปี พ.ศ. 2566

อันดับที่	อำเภอ	ประชากร	สัปดาห์ที่ 42			อัตราต่อแสนประชากร		อัตรา ป่วยตาย (%)	จำนวนผู้ป่วย 3 สัปดาห์ย้อนหลัง ปี พ.ศ. 2566					
			ป่วย	ป่วย สะสม	ตาย สะสม	ป่วย	ตาย		สัปดาห์ที่ 41		สัปดาห์ที่ 40		สัปดาห์ที่ 39	
									ป่วย	สะสม	ป่วย	สะสม	ป่วย	สะสม
1	สว่างอารมณ์	31,523	4	101	0	320.40	0	0	10	97	1	87	6	86
2	ห้วยคต	20,131	0	54	0	268.24	0	0	0	54	2	54	0	52
3	เมืองอุทัยธานี	49,537	10	115	0	232.15	0	0	12	105	15	93	10	78
4	บ้านไร่	68,111	14	156	0	229.04	0	0	6	142	5	136	3	131
5	ทัพทัน	38,074	3	63	0	165.47	0	0	7	60	6	53	7	47
6	ลานสัก	58,810	3	75	0	127.53	0	0	5	72	10	67	1	57
7	หนองขาหย่าง	15,935	0	13	0	81.58	0	0	0	13	2	13	3	11
8	หนองฉาง	42,995	1	32	0	74.43	0	0	3	31	6	28	2	22
	รวม	325,116	35	609	0	187.32	0	0	43	574	47	531	32	484

แหล่งข้อมูล : รายงาน 506 สำนักงานป้องกันควบคุมโรคที่ 3 จังหวัดนครสวรรค์ ณ วันที่ 26 ตุลาคม 2566

จังหวัดกำแพงเพชร พบผู้ป่วย 815 ราย (+ 18) อัตราป่วย 114.44 ต่อแสนประชากร อำเภอที่มีอัตราป่วยสูงสุด 3 อันดับแรก คือ อำเภอลานกระบือ 196.76 อำเภอเมือง 170.56 และอำเภอโกสัมพีนคร 148.82 ต่อแสนประชากร (ตารางที่ 7)

ตารางที่ 7 อัตราป่วยโรคไข้เลือดออก สัปดาห์ที่ 42 (15-21 ตุลาคม 2566) ปี พ.ศ. 2566 จังหวัดกำแพงเพชร จำแนกตามอันดับอำเภอ และ 3 สัปดาห์ย้อนหลัง ปี พ.ศ. 2566

อันดับที่	อำเภอ	ประชากร	สัปดาห์ที่ 42			อัตราต่อแสนประชากร		อัตราป่วยตาย (%)	จำนวนผู้ป่วย 3 สัปดาห์ย้อนหลัง					
			ป่วย	ป่วยสะสม	ตายสะสม	ป่วย	ตาย		สัปดาห์ที่ 41		สัปดาห์ที่ 40		สัปดาห์ที่ 39	
								ป่วย	สะสม	ป่วย	สะสม	ป่วย	สะสม	ป่วย
1	ลานกระบือ	42,692	0	84	0	196.76	0	0	3	84	2	81	7	79
2	เมือง	208,721	4	356	0	170.56	0	0	7	352	9	345	3	336
3	โกสัมพีนคร	28,222	1	42	0	148.82	0	0	1	41	6	40	4	34
4	ไทรงาม	50,166	0	66	0	131.56	0	0	2	66	3	64	2	61
5	คลองขลุง	68,513	4	80	0	116.77	0	0	5	76	4	71	4	67
6	คลองลาน	62,355	1	57	0	91.41	0	0	2	56	2	54	2	52
7	พรานกระต่าย	70,398	6	61	0	86.65	0	0	6	55	3	49	0	46
8	ปางศิลาทอง	30,319	1	16	0	52.77	0	0	0	15	0	15	0	15
9	ชาณุวรลักษบุรี	102,591	1	45	0	43.86	0	0	0	44	1	44	1	43
10	ทรายทองวัฒนา	22,668	0	6	0	26.47	0	0	2	6	0	4	2	4
11	บึงสามัคคี	25,498	0	2	0	7.84	0	0	0	2	0	2	1	2
รวม		712,143	18	815	0	114.44	0	0	28	797	30	769	26	739

แหล่งข้อมูล : รายงาน 506 สำนักงานป้องกันควบคุมโรคที่ 3 จังหวัดนครสวรรค์ ณ วันที่ 26 ตุลาคม 2566

จังหวัดนครสวรรค์ พบผู้ป่วย 1,113 ราย (+ 69) อัตราป่วย 107.53 ต่อแสนประชากร เสียชีวิต 4 ราย อัตราตาย 0.39 ต่อแสนประชากร อำเภอที่มีอัตราป่วยสูงสุด 3 อันดับ อำเภอแม่วงก์ 312.72 อำเภอไพศาลี 232.15 และอำเภอโกรกพระ 150.59 ต่อแสนประชากร (ตารางที่ 8)

ตารางที่ 8 อัตราป่วยโรคไข้เลือด สัปดาห์ที่ 42 (15-21 ตุลาคม 2566) ปี พ.ศ. 2566 จังหวัดนครสวรรค์ จำแนกตามอันดับอำเภอ และ 3 สัปดาห์ย้อนหลัง ปี พ.ศ. 2566

อันดับที่	อำเภอ	ประชากร	สัปดาห์ที่ 42			อัตราต่อแสนประชากร		อัตราป่วยตาย (%)	จำนวนผู้ป่วย 3 สัปดาห์ย้อนหลัง					
			ป่วย	ป่วยสะสม	ตายสะสม	ป่วย	ตาย		สัปดาห์ที่ 41		สัปดาห์ที่ 40		สัปดาห์ที่ 39	
								ป่วย	สะสม	ป่วย	สะสม	ป่วย	สะสม	ป่วย
1	แม่วงก์	49,885	2	156	0	312.72	0	0	11	154	12	143	9	131
2	ไพศาลี	69,783	18	162	0	232.15	0	0	23	144	17	121	19	104
3	โกรกพระ	33,867	2	51	0	150.59	0	0	3	49	4	46	5	42
4	เมืองนครสวรรค์	243,385	26	315	0	129.42	0	0	47	289	27	242	21	215
5	ท่าตะโก	65,859	0	82	0	124.51	0	0	1	82	0	81	6	81
6	ลาดยาว	82,719	5	90	1	108.80	1.21	1.11	2	85	4	83	5	79
7	ชุมตาบง	17,970	2	18	0	100.17	0	0	0	16	0	16	0	16
8	พยุหะคีรี	60,506	2	59	0	97.51	0	0	2	57	3	55	6	52
9	แม่เปิน	20,915	0	19	0	90.84	0	0	3	19	4	16	3	12
10	บรรพตพิสัย	84,817	5	67	1	78.99	1.18	1.49	6	62	3	56	2	53
11	ตากฟ้า	39,404	3	18	0	45.68	0	0	1	15	5	14	1	9
12	เก้าเลี้ยว	34,186	0	11	1	32.18	2.93	9.09	1	11	3	10	1	7
13	ตาคลี	103,034	3	32	1	31.06	0.97	3.13	0	29	0	29	1	29
14	ชุมแสง	62,834	1	18	0	28.65	0	0	0	17	1	17	3	16
15	หนองบัว	65,864	0	15	0	22.77	0	0	1	15	0	14	1	14
รวม		1,035,028	69	1,113	4	107.53	0.39	0.36	101	1,044	83	943	83	860

แหล่งข้อมูล : รายงาน 506 สำนักงานป้องกันควบคุมโรคที่ 3 จังหวัดนครสวรรค์ ณ วันที่ 26 ตุลาคม 2566

จังหวัดชัยนาท พบผู้ป่วย 343 (+ 7) อัตราป่วย 107.04 ต่อแสนประชากร เสียชีวิต 1 ราย อัตราตาย 0.31 ต่อแสนประชากร อำเภอที่มีอัตราป่วยสูงสุด 3 อันดับแรก คือ อำเภอหนองมะโมง 308.82 อำเภอสรรคบุรี 161.11 และอำเภอมโนรมย์ 157.95 ต่อแสนประชากร (ตารางที่ 9)

ตารางที่ 9 อัตราป่วยโรคไข้เลือดออก สัปดาห์ที่ 42 (15-21 ตุลาคม 2566) ปี พ.ศ. 2566 จังหวัดชัยนาท จำแนกตามอันดับอำเภอ และ 3 สัปดาห์ย้อนหลัง ปี พ.ศ. 2566

อันดับที่	อำเภอ	ประชากร	สัปดาห์ที่ 42			อัตราต่อแสนประชากร		อัตราป่วยตาย (%)	จำนวนผู้ป่วย 3 สัปดาห์ย้อนหลัง					
			ป่วย	ป่วยสะสม	ตายสะสม	ป่วย	ตาย		สัปดาห์ที่ 41		สัปดาห์ที่ 40		สัปดาห์ที่ 39	
									ป่วย	สะสม	ป่วย	สะสม	ป่วย	สะสม
1	หนองมะโมง	19,429	3	60	0	308.82	0	0	3	57	6	54	9	48
2	สรรคบุรี	63,312	1	102	0	161.11	0	0	0	101	5	101	2	96
3	มโนรมย์	31,655	1	50	0	157.95	0	0	4	49	4	45	2	41
4	วัดสิงห์	25,221	0	24	0	95.16	0	0	0	24	1	24	0	23
5	สรรพยา	40,598	0	33	0	81.28	0	0	1	33	1	32	2	31
6	เนินขาม	16,754	0	10	0	59.69	0	0	1	10	1	9	2	8
7	หันคา	54,126	0	32	1	59.12	1.85	3.13	2	32	5	30	2	25
8	เมืองชัยนาท	69,337	2	32	0	46.15	0	0	2	30	0	28	3	28
	รวม	320,432	7	343	1	107.04	0.31	0.29	13	336	23	323	22	300

แหล่งข้อมูล : รายงาน 506 สำนักงานป้องกันควบคุมโรคที่ 3 จังหวัดนครสวรรค์ ณ วันที่ 26 ตุลาคม 2566

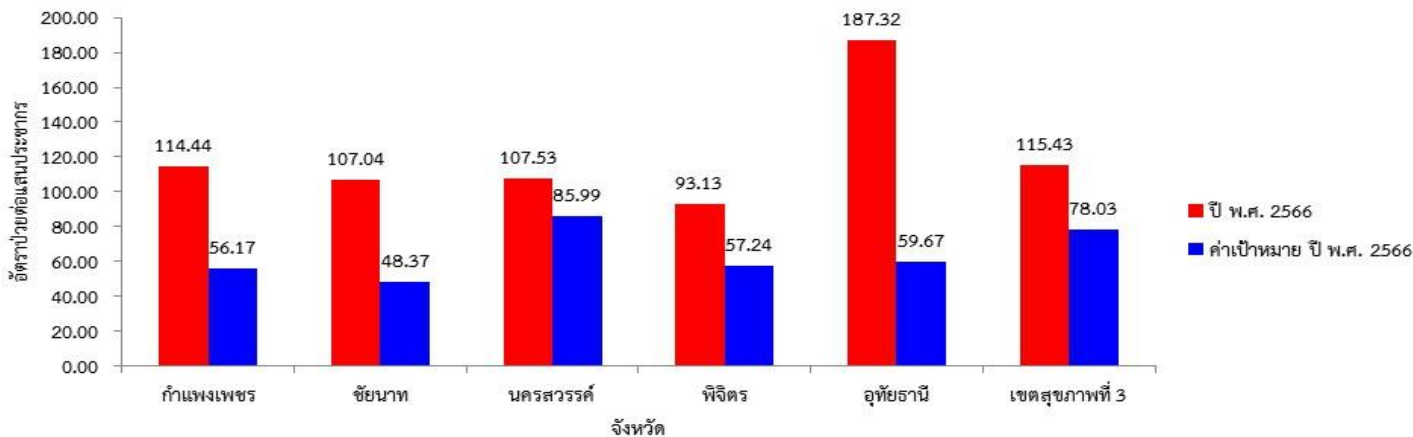
จังหวัดพิจิตร พบผู้ป่วย 493 ราย (+ 9) อัตราป่วย 93.13 ต่อแสนประชากร อำเภอที่มีอัตราป่วยสูงสุด 3 อันดับ คือ อำเภอโพธิ์ประทับช้าง 244.64 อำเภอทับคล้อ 196.38 และอำเภอตะพานหิน 159.54 ต่อแสนประชากร (ตารางที่ 10)

ตารางที่ 10 อัตราป่วยโรคไข้เลือดออก สัปดาห์ที่ 42 (15-21 ตุลาคม 2566) ปี พ.ศ. 2566 จังหวัดพิจิตร จำแนกตามอันดับอำเภอ และ 3 สัปดาห์ย้อนหลัง ปี พ.ศ. 2566

อันดับที่	อำเภอ	ประชากร	สัปดาห์ที่ 42			อัตราต่อแสนประชากร		อัตราป่วยตาย (%)	จำนวนผู้ป่วย 3 สัปดาห์ย้อนหลัง					
			ป่วย	ป่วยสะสม	ตายสะสม	ป่วย	ตาย		สัปดาห์ที่ 41		สัปดาห์ที่ 40		สัปดาห์ที่ 39	
									ป่วย	สะสม	ป่วย	สะสม	ป่วย	สะสม
1	โพธิ์ประทับช้าง	43,329	3	106	0	244.64	0	0	0	103	3	103	2	100
2	ทับคล้อ	42,266	0	83	0	196.38	0	0	0	83	2	83	7	81
3	ตะพานหิน	65,187	0	104	0	159.54	0	0	1	104	1	103	1	102
4	สากเหล็ก	23,245	1	36	0	154.87	0	0	0	35	4	35	2	31
5	วังทรายพูน	24,120	1	25	0	103.65	0	0	2	24	2	22	3	20
6	เมือง	107,809	2	70	0	64.93	0	0	5	68	4	63	5	59
7	สามง่าม	41,652	0	21	0	50.42	0	0	3	21	3	18	2	15
8	บางมูลนาก	44,189	1	21	0	47.52	0	0	2	20	2	18	0	16
9	วชิรบำรุง	30,975	0	11	0	35.51	0	0	0	11	0	11	1	11
10	ตงเจริญ	19,448	0	4	0	20.57	0	0	0	4	0	4	2	4
11	บึงนาราง	28,825	0	5	0	17.35	0	0	0	5	0	5	1	5
12	โพทะเล	58,350	1	7	0	12.00	0	0	1	6	0	5	0	5
	รวม	529,395	9	493	0	93.13	0	0	14	484	21	470	26	449

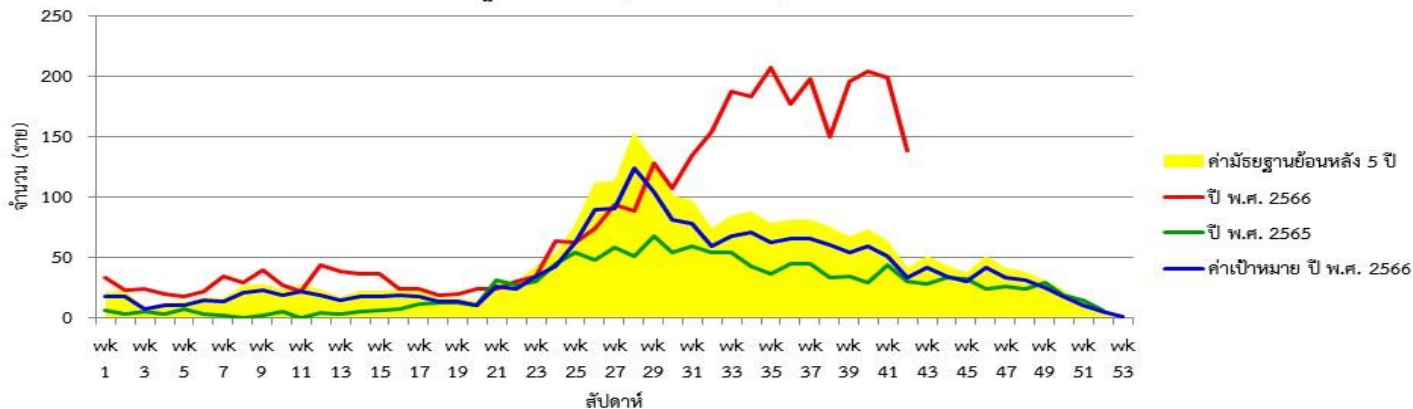
แหล่งข้อมูล : รายงาน 506 สำนักงานป้องกันควบคุมโรคที่ 3 จังหวัดนครสวรรค์ ณ วันที่ 26 ตุลาคม 2566

แผนภูมิแท่งแสดงอัตราป่วยโรคไข้เลือดออก สัปดาห์ที่ 42 ปี พ.ศ. 2566 (15-21 ตุลาคม 2566) จำแนกรายจังหวัด เขตสุขภาพที่ 3 เปรียบเทียบกับค่าเป้าหมายลดลงจากค่ามัธยฐานย้อนหลัง 5 ปี (ปี พ.ศ. 2561-2565) ร้อยละ 20



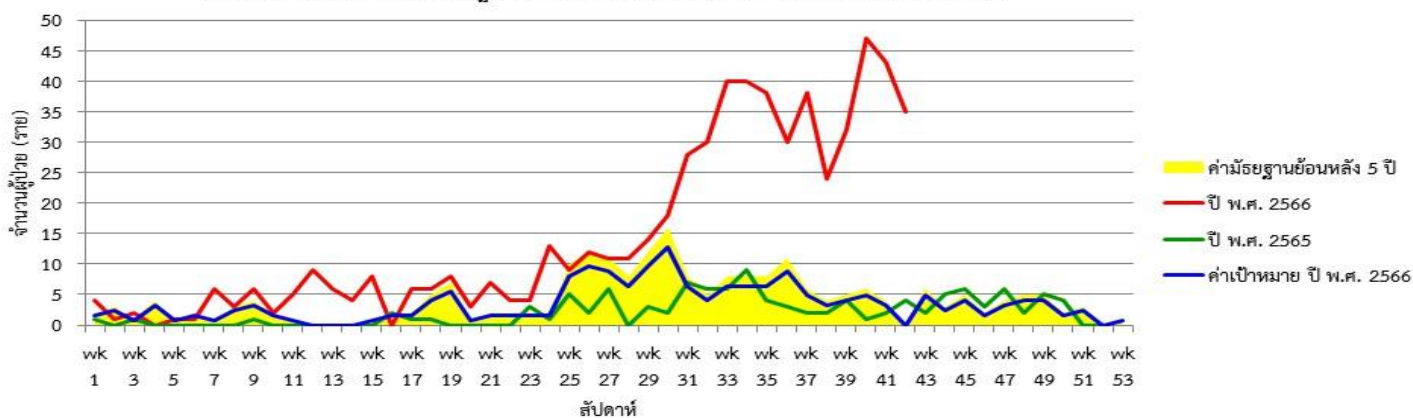
รูปที่ 1 แผนภูมิแท่งแสดงอัตราป่วยโรคไข้เลือดออก ปี พ.ศ. 2566 จำแนกรายจังหวัดเปรียบเทียบกับค่าเป้าหมายลดลงจากค่ามัธยฐานย้อนหลัง 5 ปี (พ.ศ. 2561-2565) ร้อยละ 20 ที่มา: รายงาน 506 สำนักงานป้องกันควบคุมโรคที่ 3 จังหวัดนครสวรรค์ วันที่ 26 ตุลาคม 2566

แผนภูมิเส้นแสดงจำนวนผู้ป่วยโรคไข้เลือดออก เขตสุขภาพที่ 3 สัปดาห์ที่ 42 ปี พ.ศ. 2566 (15-21 ตุลาคม 2566) จำแนกรายสัปดาห์ เปรียบเทียบกับ ปี พ.ศ. 2565 ค่ามัธยฐานย้อนหลัง 5 ปี (ปี พ.ศ. 2561-2565) และค่าเป้าหมาย ปี พ.ศ. 2566

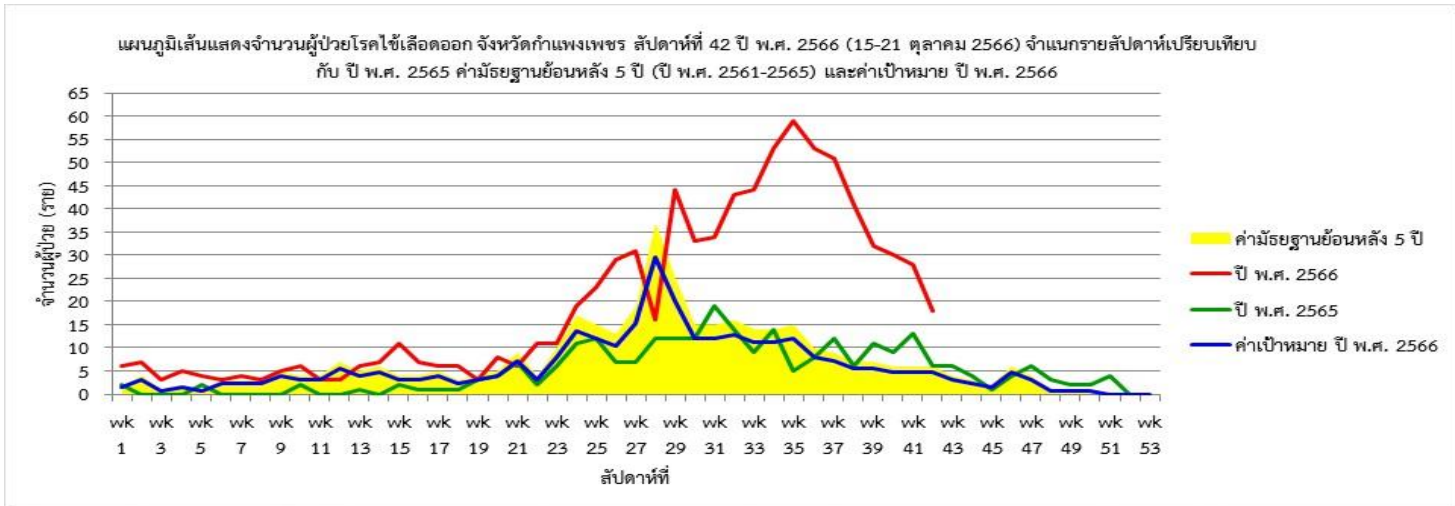


รูปที่ 2 แผนภูมิเส้นแสดงจำนวนผู้ป่วยโรคไข้เลือดออก เขตสุขภาพที่ 3 ปี พ.ศ. 2566 จำแนกรายสัปดาห์ เปรียบเทียบกับ ปี พ.ศ. 2566 ค่ามัธยฐานย้อนหลัง 5 ปี (ปี พ.ศ. 2561-2565) และค่าเป้าหมาย ปี พ.ศ. 2566 ที่มา: รายงาน 506 สำนักงานป้องกันควบคุมโรคที่ 3 จังหวัดนครสวรรค์ วันที่ 26 ตุลาคม 2566

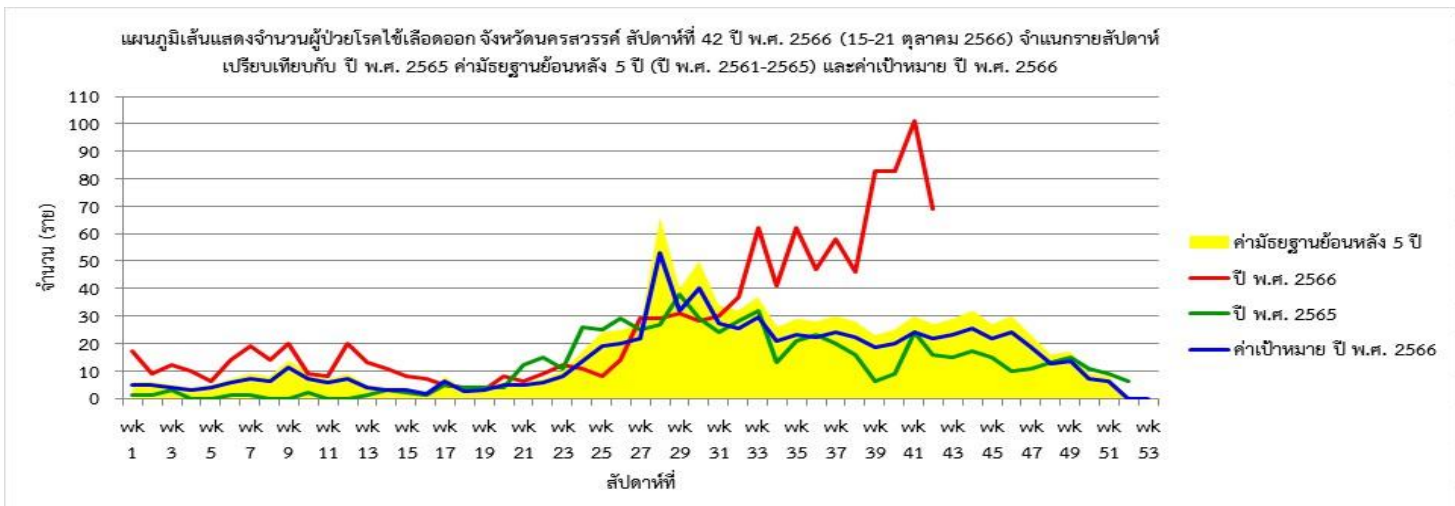
แผนภูมิเส้นแสดงจำนวนผู้ป่วยโรคไข้เลือดออก จังหวัดอุทัยธานี สัปดาห์ที่ 42 ปี พ.ศ. 2566 (15-21 ตุลาคม 2566) จำแนกรายสัปดาห์ เปรียบเทียบกับปี พ.ศ. 2565 ค่ามัธยฐานย้อนหลัง 5 ปี (พ.ศ. 2561-2565) และค่าเป้าหมาย ปี พ.ศ. 2566



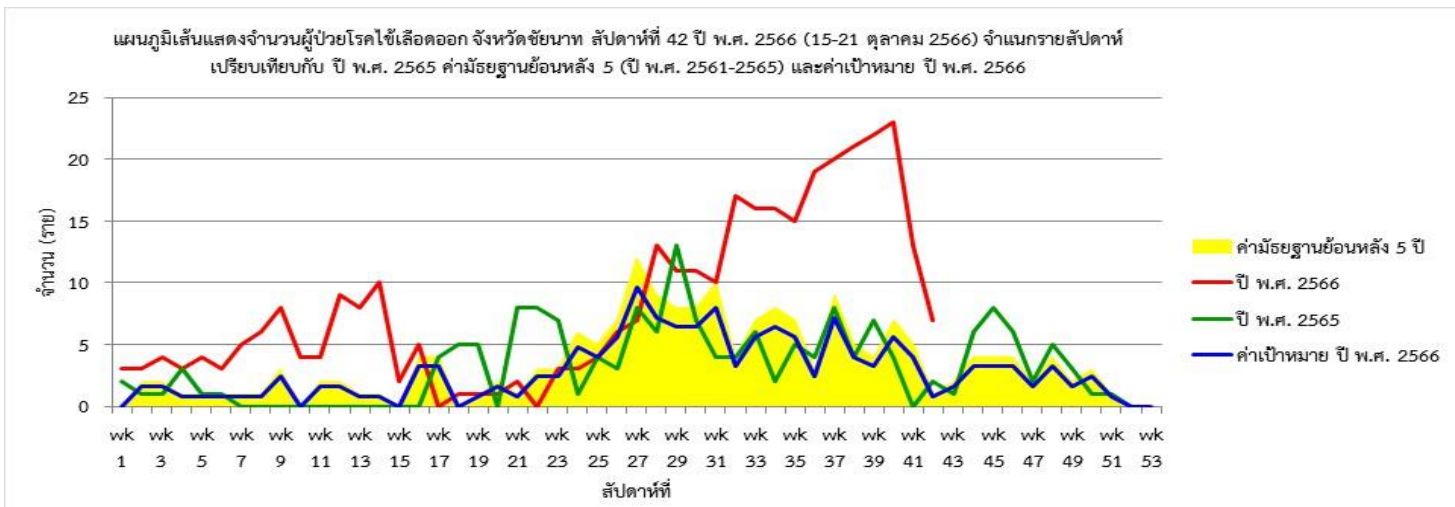
รูปที่ 3 แผนภูมิเส้นแสดงจำนวนผู้ป่วยโรคไข้เลือดออก จังหวัดอุทัยธานี ปี พ.ศ. 2566 จำแนกรายสัปดาห์ เปรียบเทียบกับ ปี พ.ศ. 2566 ค่ามัธยฐานย้อนหลัง 5 ปี (ปี พ.ศ. 2561-2565) และค่าเป้าหมาย ปี พ.ศ. 2566 ที่มา: รายงาน 506 สำนักงานป้องกันควบคุมโรคที่ 3 จังหวัดนครสวรรค์ วันที่ 26 ตุลาคม 2566



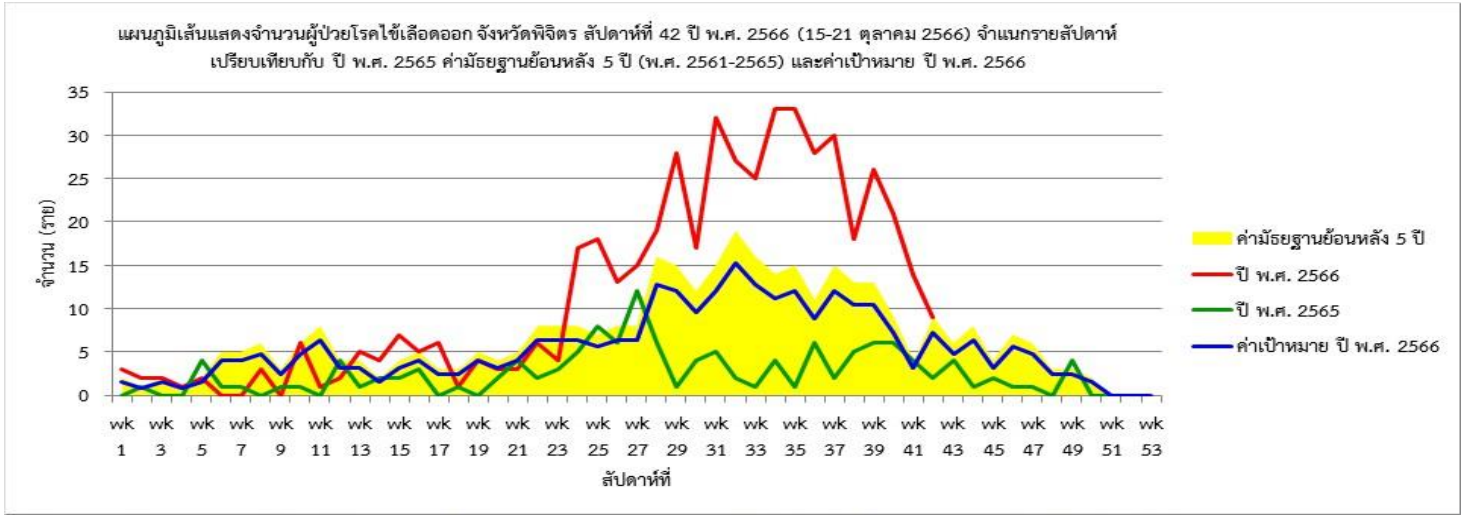
รูปที่ 4 แผนภูมิเส้นแสดงจำนวนผู้ป่วยโรคไข้เลือดออก จังหวัดกำแพงเพชร ปี พ.ศ. 2566 จำแนกรายสัปดาห์ เปรียบเทียบกับ ปี พ.ศ. 2566 ค่ามัธยฐานย้อนหลัง 5 ปี (ปี พ.ศ. 2561-2565) และค่าเป้าหมาย ปี พ.ศ. 2566
ที่มา: รายงาน 506 สำนักงานป้องกันควบคุมโรคที่ 3 จังหวัดนครสวรรค์ วันที่ 26 ตุลาคม 2566



รูปที่ 5 แผนภูมิเส้นแสดงจำนวนผู้ป่วยโรคไข้เลือดออก จังหวัดนครสวรรค์ ปี พ.ศ. 2566 จำแนกรายสัปดาห์ เปรียบเทียบกับ ปี พ.ศ. 2566 ค่ามัธยฐานย้อนหลัง 5 ปี (ปี พ.ศ. 2561-2565) และค่าเป้าหมาย ปี พ.ศ. 2566
ที่มา: รายงาน 506 สำนักงานป้องกันควบคุมโรคที่ 3 จังหวัดนครสวรรค์ วันที่ 26 ตุลาคม 2566



รูปที่ 6 แผนภูมิเส้นแสดงจำนวนผู้ป่วยโรคไข้เลือดออก จังหวัดชัยนาท ปี พ.ศ. 2566 จำแนกรายสัปดาห์ เปรียบเทียบกับ ปี พ.ศ. 2566 ค่ามัธยฐานย้อนหลัง 5 ปี (ปี พ.ศ. 2561-2565) และค่าเป้าหมาย ปี พ.ศ. 2566
ที่มา: รายงาน 506 สำนักงานป้องกันควบคุมโรคที่ 3 จังหวัดนครสวรรค์ วันที่ 26 ตุลาคม 2566



รูปที่ 7 แผนภูมิเส้นแสดงจำนวนผู้ป่วยโรคไข้เลือดออก จังหวัดพิจิตร ปี พ.ศ. 2566 จำแนกรายสัปดาห์ เปรียบเทียบกับ ปี พ.ศ. 2566 ค่ามัธยฐานย้อนหลัง 5 ปี (ปี พ.ศ. 2561-2565) และค่าเป้าหมาย ปี พ.ศ. 2566
ที่มา: รายงาน 506 สำนักงานป้องกันควบคุมโรคที่ 3 จังหวัดนครสวรรค์ วันที่ 26 ตุลาคม 2566

จากการเฝ้าระวังผู้ป่วยโรคไข้เลือดออก ณ สัปดาห์ที่ 42 พบว่า

เขตสุขภาพที่ 3 ผู้ป่วยมีแนวโน้มลดลง แต่จำนวนผู้ป่วยสูงกว่าค่าเป้าหมายและค่ามัธยฐาน 5 ปี ย้อนหลัง ในช่วงเวลาเดียวกัน จำนวนผู้ป่วยสะสมยังสูงกว่าค่าเป้าหมายและค่ามัธยฐาน 5 ปี ย้อนหลัง

จังหวัดอุทัยธานี จำนวนผู้ป่วยมีแนวโน้มลดลง แต่จำนวนผู้ป่วยสูงกว่าค่าเป้าหมายและค่ามัธยฐาน 5 ปี ย้อนหลัง ในช่วงเวลาเดียวกัน จำนวนผู้ป่วยสะสมยังสูงกว่าค่าเป้าหมายและค่ามัธยฐาน 5 ปี ย้อนหลัง อำเภอที่พบผู้ป่วยติดต่อกัน 4 อำเภอสว่างอารมณ์, เมือง, บ้านไร่, ทักทัน, ลานสัก และหนองฉาง

จังหวัดกำแพงเพชร ผู้ป่วยมีแนวโน้มลดลง แต่จำนวนผู้ป่วยสูงกว่าค่าเป้าหมายและค่ามัธยฐาน 5 ปี ย้อนหลัง ในช่วงเวลาเดียวกัน จำนวนผู้ป่วยสะสมยังสูงกว่าค่าเป้าหมายและค่ามัธยฐาน 5 ปี ย้อนหลัง อำเภอที่พบผู้ป่วยติดต่อกัน 4 สัปดาห์ คือ อำเภอเมือง, โกสัมพีนคร, คลองขลุง และคลองลาน

จังหวัดนครสวรรค์ ผู้ป่วยมีแนวโน้มลดลง แต่จำนวนผู้ป่วยสูงกว่าค่าเป้าหมายและค่ามัธยฐาน 5 ปี ย้อนหลัง ในช่วงเวลาเดียวกัน จำนวนผู้ป่วยสะสมยังสูงกว่าค่าเป้าหมายและค่ามัธยฐาน 5 ปี ย้อนหลัง อำเภอที่พบผู้ป่วยติดต่อกัน 4 สัปดาห์ คือ อำเภอแม่สวรรค์, ไพศาลี, โกรกพระ, เมือง, ลาดยาว, พยุหะคีรี, บรรพตพิสัย และตากฟ้า

จังหวัดชัยนาท ผู้ป่วยมีแนวโน้มลดลง แต่จำนวนผู้ป่วยสูงกว่าค่าเป้าหมายและค่ามัธยฐาน 5 ปี ย้อนหลัง ในช่วงเวลาเดียวกัน จำนวนผู้ป่วยสะสมยังสูงกว่าค่าเป้าหมายและค่ามัธยฐาน 5 ปี ย้อนหลัง อำเภอที่พบผู้ป่วยติดต่อกัน 4 สัปดาห์ คือ อำเภอหนองมะโมง และมโนรมย์

จังหวัดพิจิตร ผู้ป่วยมีแนวโน้มลดลง แต่จำนวนผู้ป่วยสูงกว่าค่าเป้าหมายและเท่ากับค่ามัธยฐาน 5 ปี ย้อนหลัง ในช่วงเวลาเดียวกัน จำนวนผู้ป่วยสะสมสูงกว่าค่าเป้าหมายและค่ามัธยฐาน 5 ปี ย้อนหลัง อำเภอที่พบผู้ป่วยติดต่อกัน 4 สัปดาห์ คือ วังทรายพูน และเมือง

นายนิรุจน์ เพ็ชรสินเดชากุล นักวิชาการสาธารณสุขชำนาญการ ผู้จัดทำรายงาน
วันที่ 27 ตุลาคม 2566