



กรมควบคุมโรค

สำนักงานป้องกันควบคุมโรคที่ 3 จังหวัดนครสวรรค์

# รายงานเฝ้าระวังโรคไข้เลือดออกประจำสัปดาห์ เขตสุขภาพที่ 3

ประจำสัปดาห์ที่ 39 (24-30 กันยายน 2566) ปี พ.ศ.2566

กลุ่มระบาดวิทยาและตอบโต้ภาวะฉุกเฉินทางสาธารณสุข

สำนักงานป้องกันควบคุมโรคที่ 3 จังหวัดนครสวรรค์

โทร 056-221822 ต่อ 114 โทรสาร 056-226620 e-mail : epidpc3@gmail.com

## ประเทศไทย

ข้อมูลเฝ้าระวังโรค พบผู้ป่วย 102,282 ราย คิดเป็นอัตราป่วย 154.67 ต่อแสนประชากร เสียชีวิต 101 ราย คิดเป็นอัตราราย 0.15 ต่อแสนประชากร อัตราส่วน เพศชายต่อเพศหญิง 1: 0.97 กลุ่มอายุที่พบมากที่สุด 3 อันดับ คือ 15-24 ปี (22.57 %), 10-14 ปี (20.33 %) และ 25-34 ปี (15.40 %) อาชีพที่พบส่วนใหญ่ นักเรียน ร้อยละ 47.1 รับจ้าง ร้อยละ 20.5 ไม่ทราบอาชีพ/ ในปกครอง ร้อยละ 14.5 เมื่อพิจารณาเป็นรายภาค พบว่า ภาคเหนือ 26,988 ราย อัตราป่วย 225.01 ต่อแสนประชากร เสียชีวิต 14 ราย ภาคใต้ 17,426 ราย อัตราป่วย 183.54 ต่อแสนประชากร เสียชีวิต 35 ราย ภาคกลาง 36,236 ราย อัตราป่วย 158.66 ต่อแสนประชากร เสียชีวิต 42 ราย และภาคตะวันออกเฉียงเหนือ 21,632 ราย อัตราป่วย 99.21 ต่อแสนประชากร เสียชีวิต 10 ราย (ตารางที่ 1)

ตารางที่ 1 จำนวนผู้ป่วยโรคไข้เลือดออกสะสม สัปดาห์ที่ 39 (24-30 กันยายน 2566) ปี พ.ศ. 2566 จำแนกตามรายภาคของประเทศไทย

ลำดับที่	ภาค	จำนวน (ราย)		อัตราต่อแสนประชากร		อัตราป่วยตาย (ร้อยละ)	ประชากร (คน)
		ผู้ป่วย	ตาย	ป่วย	ตาย		
1	ภาคเหนือ	26,988	14	225.01	0.12	0.05	11,993,953
2	ภาคใต้	17,426	35	183.54	0.37	0.20	9,494,636
3	ภาคกลาง	36,236	42	158.66	0.18	0.12	22,838,190
4	ภาคตะวันออกเฉียงเหนือ	21,632	10	99.21	0.05	0.05	21,804,178
	รวม	102,282	101	154.67	0.15	0.10	66,130,957

ที่มา: กองระบาดวิทยา กรมควบคุมโรค กระทรวงสาธารณสุข ณ วันที่ 4 ตุลาคม 2566

เขตสุขภาพที่มีอัตราป่วยสูงสุด 3 อันดับ คือ เขตสุขภาพที่ 1 , เขตสุขภาพที่ 6 และเขตสุขภาพที่ 12 อัตรา 344.17, 255.66 และ 212.40 ต่อแสนประชากร ส่วนเขตสุขภาพที่ 3 อันดับที่ 11 อัตราป่วย 93.21 ต่อแสนประชากร (ตารางที่ 2)

ตารางที่ 2 อัตราป่วยโรคไข้เลือดออก สัปดาห์ที่ 39 (24-30 กันยายน 2566) ปี พ.ศ. 2566 จำแนกตามเขตสุขภาพของประเทศไทย

เขตสุขภาพ	ลำดับที่ของประเทศไทย														
	สัปดาห์ที่ 39			สัปดาห์ที่ 38			สัปดาห์ที่ 37			สัปดาห์ที่ 36			สัปดาห์ที่ 35		
	ลำดับ	อัตราป่วย	เสียชีวิตสะสม	ลำดับ	อัตราป่วย	เสียชีวิตสะสม	ลำดับ	อัตราป่วย	เสียชีวิตสะสม	ลำดับ	อัตราป่วย	เสียชีวิตสะสม	ลำดับ	อัตราป่วย	เสียชีวิตสะสม
1	1	344.17	9	1	337.03	9	1	322.86	9	1	292.06	8	1	292.06	8
2	7	123.14	5	8	118.66	4	7	114.36	3	6	102.57	2	6	102.57	2
3	11	93.21	0	12	88.03	0	13	82.88	0	13	70.85	0	13	70.85	0
4	9	105.14	11	11	96.78	11	11	91.02	9	10	81.01	8	10	81.01	8
5	5	135.76	8	6	127.88	7	6	119.25	6	7	101.41	4	7	101.41	4
6	2	255.66	18	2	245.44	17	2	233.01	17	2	209.48	16	2	209.48	16
7	10	103.01	2	10	97.67	2	10	94.37	2	11	80.24	2	11	80.24	2
8	12	92.10	2	13	87.35	2	12	85.27	1	12	76.48	1	12	76.48	1
9	8	115.99	5	9	112.69	5	9	105.07	4	9	92.46	4	9	92.46	4
10	13	79.08	1	4	168.45	1	4	164.18	1	4	148.55	0	4	148.55	0
11	4	151.36	19	5	144.10	19	5	139.71	16	5	128.07	10	5	128.07	10
12	3	212.40	16	3	203.49	16	3	196.61	16	3	180.72	13	3	180.72	13
13	6	127.68	5	7	120.15	5	8	109.39	5	8	97.93	5	8	97.93	5

ที่มา: กองระบาดวิทยา กรมควบคุมโรค กระทรวงสาธารณสุข ณ วันที่ 4 ตุลาคม 2566

จังหวัดที่มีอัตราป่วยสูงสุด 3 อันดับ จังหวัดตราด, น่าน, จันทบุรี อัตราป่วย 696.65, 563.75 และ 505.64 ต่อแสนประชากร เมื่อพิจารณาในเขตสุขภาพที่ 3 จังหวัดอุทัยธานี อันดับที่ 41 อัตราป่วย 137.45 จังหวัดกำแพงเพชร อันดับที่ 53 อัตราป่วย 105.71 จังหวัดชัยนาท อันดับที่ 58 อัตราป่วย 86.11 จังหวัดนครสวรรค์อันดับที่ 60 อัตราป่วย 80.43 และจังหวัดพิจิตร อันดับที่ 61 อัตราป่วย 78.46 ต่อแสนประชากร ตามลำดับ (ตารางที่ 3)

ตารางที่ 3 อัตราป่วยโรคไข้เลือดออก สัปดาห์ที่ 39 (24-30 กันยายน 2566) ปี พ.ศ. 2566 จำแนกตาม 5 จังหวัดอันดับแรกและอันดับในเขตสุขภาพที่ 3 ของประเทศไทย

อันดับที่	จังหวัด	อัตราต่อแสนประชากร		จำนวนผู้ป่วย (ราย)		อัตราป่วยตาย (%)	ประชากร
		ป่วย	ตาย	ป่วย	ตาย		
1	ตราด	696.65	0.44	1,589	1	0.06	228,092
2	น่าน	563.75	0	2,679	0	0	475,207
3	จันทบุรี	505.64	0.93	2,712	5	0.18	536,351
4	เชียงราย	488.90	0	6,351	0	0	1,299,030
5	ระยอง	462.43	0.40	3,493	3	0.09	755,364
41	อุทัยธานี	137.45	0	446	0	0	324,487
53	กำแพงเพชร	105.71	0	751	0	0	710,458
58	ชัยนาท	86.11	0	275	0	0	319,370
60	นครสวรรค์	80.43	0	830	0	0	1,031,921
61	พิจิตร	78.46	0	414	0	0	527,669

ที่มา: กองระบาดวิทยา กรมควบคุมโรค กระทรวงสาธารณสุข ณ วันที่ 4 ตุลาคม 2566

เขตสุขภาพที่ 3 พบผู้ป่วย 2,679 ราย (+ 55) คิดเป็นอัตราป่วย 91.68 ต่อแสนประชากร ไม่มีผู้เสียชีวิต อัตราส่วนเพศชายต่อเพศหญิง 1.07: 1 กลุ่มอายุที่พบมากที่สุด 3 อันดับ คือ 10-14 ปี, 15-24 ปี และ 5-9 ปี อัตราป่วย 5,252.82.18 , 4,958.27 และ 3,460.97 ต่อแสนประชากร ตามลำดับ อาชีพที่พบมากที่สุด 3 อันดับ คืออาชีพนักเรียน ร้อยละ 48.8 อาชีพในปกครอง ร้อยละ 16.7 และรับจ้าง ร้อยละ 15.1 ตามลำดับ จังหวัดอุทัยธานี อัตราป่วยสูงสุด 145.49 รองลงมาคือจังหวัดกำแพงเพชร อัตราป่วย 104.61 จังหวัดชัยนาท อัตราป่วย 85.82 จังหวัดพิจิตร อัตรา 78.96 และจังหวัดนครสวรรค์ อัตราป่วย 74.20 ต่อแสนประชากร ตามลำดับ (ตารางที่ 4)

ตารางที่ 4 จำนวนผู้ป่วยโรคไข้เลือดออก จำแนกตามอันดับจังหวัดของเขตสุขภาพที่ 3 สัปดาห์ที่ 39 (24-30 กันยายน 2566) และ 3 สัปดาห์ย้อนหลัง ปี พ.ศ. 2566

อันดับที่	จังหวัด	ประชากร	จำนวนผู้ป่วยสัปดาห์ที่ 39			อัตราต่อแสนประชากร		อัตราป่วยตาย (%)	จำนวนผู้ป่วย 3 สัปดาห์ย้อนหลัง						
			ป่วย	ป่วยสะสม	ตายสะสม	ป่วย	ตาย		สัปดาห์ที่ 38		สัปดาห์ที่ 37		สัปดาห์ที่ 36		
									ป่วย	สะสม	ป่วย	สะสม	ป่วย	สะสม	
1	อุทัยธานี	325,116	21	473	0	145.49	0	0	24	452	38	428	30	390	
2	กำแพงเพชร	712,143	26	745	0	104.61	0	0	41	719	54	678	57	624	
3	ชัยนาท	320,432	4	275	0	85.82	0	0	19	271	17	252	19	235	
4	พิจิตร	529,395	4	418	0	78.96	0	0	16	414	28	398	25	370	
5	นครสวรรค์	1,035,028	0	768	0	74.20	0	0	34	768	61	734	47	673	
รวมเขตสุขภาพที่ 3			2,922,114	55	2,679	0	91.68	0	0	134	2,624	198	2,490	178	2,292

แหล่งข้อมูล : รายงาน 506 สำนักงานป้องกันควบคุมโรคที่ 3 จังหวัดนครสวรรค์ ณ วันที่ 4 ตุลาคม 2566

อำเภอที่มีอัตราป่วยสูงสุด 5 อันดับ คือ อำเภอสว่างอารมณ์ จังหวัดอุทัยธานี อัตราป่วย 263.30 อำเภอห้วยคต จังหวัดอุทัยธานี อัตราป่วย 258.31 อำเภอแม่वंก จังหวัดนครสวรรค์ อัตราป่วย 242.56 อำเภอโพธิ์ประทับช้าง จังหวัดพิจิตร อัตราป่วย 221.56 และอำเภอหนองมะโมง จังหวัดชัยนาท อัตราป่วย 200.73 ต่อแสนประชากรตามลำดับ (ตารางที่ 5)



ตารางที่ 5 อัตราป่วยโรคไข้เลือดออก สัปดาห์ที่ 39 (24-30 กันยายน 2566) ปี พ.ศ. 2566 จำแนกตาม 10 อันดับแรกของอำเภอ เขตสุขภาพที่ 3 และ 3 สัปดาห์ย้อนหลัง

อันดับที่	อำเภอ	จังหวัด	ประชากร	สัปดาห์ที่ 39			อัตราต่อแสนประชากร		อัตรา ป่วยตาย (%)	จำนวนผู้ป่วย 3 สัปดาห์ย้อนหลัง					
				ป่วย	ป่วย สะสม	ตาย สะสม	ป่วย	ตาย		สัปดาห์ที่ 38		สัปดาห์ที่ 37		สัปดาห์ที่ 36	
										ป่วย	สะสม	ป่วย	สะสม	ป่วย	สะสม
1	สว่างอารมณ์	อุทัยธานี	31,523	3	83	0	263.30	0	0	3	80	4	77	4	73
2	ห้วยคต	อุทัยธานี	20,131	0	52	0	258.31	0	0	1	52	3	51	2	48
3	แม่วงก์	นครสวรรค์	49,885	0	121	0	242.56	0	0	3	121	5	118	7	113
4	โพธิ์ประทับช้าง	พิจิตร	43,329	1	96	0	221.56	0	0	3	95	5	92	5	87
5	หนองมะโมง	ชัยนาท	19,429	1	39	0	200.73	0	0	3	38	2	35	4	33
6	บ้านไร่	อุทัยธานี	68,111	1	129	0	189.40	0	0	3	128	9	125	9	116
7	ลานกระบือ	กำแพงเพชร	42,692	6	78	0	182.70	0	0	4	72	6	68	4	62
8	ทับคล้อ	พิจิตร	42,266	0	74	0	175.08	0	0	0	74	7	74	5	67
9	เมือง	กำแพงเพชร	208,721	9	337	0	161.46	0	0	14	328	12	314	25	302
10	เมืองอุทัยธานี	อุทัยธานี	49,537	9	77	0	155.44	0	0	9	68	7	59	9	52

แหล่งข้อมูล : รายงาน 506 สำนักงานป้องกันควบคุมโรคที่ 3 จังหวัดนครสวรรค์ ณ วันที่ 4 ตุลาคม 2566

จังหวัดอุทัยธานี พบผู้ป่วย 473 ราย (+ 21) อัตราป่วย 145.49 ต่อแสนประชากร อำเภอที่มีอัตราป่วยสูงสุด 3 อันดับ คือ อำเภอสว่างอารมณ์ 263.30 อำเภอห้วยคต 258.31 และอำเภอบ้านไร่ 189.40 ต่อแสนประชากร (ตารางที่ 6)

ตารางที่ 6 อัตราป่วยโรคไข้เลือดออก สัปดาห์ที่ 39 (24-30 กันยายน 2566) ปี พ.ศ. 2566 จังหวัดอุทัยธานี จำแนกตามอันดับอำเภอ และ 3 สัปดาห์ย้อนหลัง ปี พ.ศ. 2566

อันดับที่	อำเภอ	ประชากร	สัปดาห์ที่ 39			อัตราต่อแสนประชากร		อัตรา ป่วยตาย (%)	จำนวนผู้ป่วย 3 สัปดาห์ย้อนหลัง ปี พ.ศ. 2566					
			ป่วย	ป่วย สะสม	ตาย สะสม	ป่วย	ตาย		สัปดาห์ที่ 38		สัปดาห์ที่ 37		สัปดาห์ที่ 36	
									ป่วย	สะสม	ป่วย	สะสม	ป่วย	สะสม
1	สว่างอารมณ์	31,523	3	83	0	263.30	0	0	3	80	4	77	4	73
2	ห้วยคต	20,131	0	52	0	258.31	0	0	1	52	3	51	2	48
3	บ้านไร่	68,111	1	129	0	189.40	0	0	3	128	9	125	9	116
4	เมืองอุทัยธานี	49,537	9	77	0	155.44	0	0	9	68	7	59	9	52
5	ทัพทัน	38,074	4	44	0	115.56	0	0	4	40	9	36	1	27
6	ลานสัก	58,810	0	56	0	95.22	0	0	0	56	2	56	2	54
7	หนองขาหย่าง	15,935	2	10	0	62.75	0	0	1	8	3	7	1	4
8	หนองฉาง	42,995	2	22	0	51.17	0	0	3	20	1	17	2	16
	รวม	325,116	21	473	0	145.49	0	0	24	452	38	428	30	390

แหล่งข้อมูล : รายงาน 506 สำนักงานป้องกันควบคุมโรคที่ 3 จังหวัดนครสวรรค์ ณ วันที่ 4 ตุลาคม 2566

จังหวัดกำแพงเพชร พบผู้ป่วย 745 ราย (+ 26) อัตราป่วย 104.61 ต่อแสนประชากร อำเภอที่มีอัตราป่วยสูงสุด 3 อันดับแรก คือ อำเภอลานกระบือ 182.70 อำเภอเมือง 161.46 และอำเภอไทรงาม 137.54 ต่อแสนประชากร (ตารางที่ 7)

ตารางที่ 7 อัตราป่วยโรคไข้เลือดออก สัปดาห์ที่ 39 (24-30 กันยายน 2566) ปี พ.ศ. 2566 จังหวัดกำแพงเพชร จำแนกตามอันดับอำเภอ และ 3 สัปดาห์ย้อนหลัง ปี พ.ศ. 2566

อันดับที่	อำเภอ	ประชากร	สัปดาห์ที่ 39			อัตราต่อแสนประชากร		อัตราป่วยตาย (%)	จำนวนผู้ป่วย 3 สัปดาห์ย้อนหลัง					
			ป่วย	ป่วยสะสม	ตายสะสม	ป่วย	ตาย		สัปดาห์ที่ 38		สัปดาห์ที่ 37		สัปดาห์ที่ 36	
									ป่วย	สะสม	ป่วย	สะสม	ป่วย	สะสม
1	ลานกระบือ	42,692	6	78	0	182.70	0	0	4	72	6	68	4	62
2	เมือง	208,721	9	337	0	161.46	0	0	14	328	12	314	25	302
3	ไทรงาม	50,166	4	69	0	137.54	0	0	6	65	11	59	13	48
4	โกสัมพีนคร	28,222	1	31	0	109.84	0	0	3	30	9	27	4	18
5	คลองขลุง	68,513	1	68	0	99.25	0	0	8	67	8	59	7	51
6	คลองลาน	62,355	2	52	0	83.39	0	0	2	50	2	48	1	46
7	พรานกระต่าย	70,398	0	46	0	65.34	0	0	0	46	2	46	1	44
8	ปางศิลาทอง	30,319	0	15	0	49.47	0	0	0	15	0	15	0	15
9	ชาณุวรลักษบุรี	102,591	1	44	0	42.89	0	0	3	43	4	40	2	36
10	ทรายทองวัฒนา	22,668	2	4	0	17.65	0	0	1	2	0	1	0	1
11	บึงสามัคคี	25,498	0	1	0	3.92	0	0	0	1	0	1	0	1
รวม		712,143	26	745	0	104.61	0	0	41	719	54	678	57	624

แหล่งข้อมูล : รายงาน 506 สำนักงานป้องกันควบคุมโรคที่ 3 จังหวัดนครสวรรค์ ณ วันที่ 4 ตุลาคม 2566

จังหวัดชัยนาท พบผู้ป่วย 275 (+ 4) อัตราป่วย 85.82 ต่อแสนประชากร อำเภอที่มีอัตราป่วยสูงสุด 3 อันดับแรก คือ อำเภอหนองมะโมง 200.73 อำเภอสรรคบุรี 148.47 และอำเภอมโนรมย์ 123.20 ต่อแสนประชากร (ตารางที่ 8)

ตารางที่ 8 อัตราป่วยโรคไข้เลือดออก สัปดาห์ที่ 39 (24-30 กันยายน 2566) ปี พ.ศ. 2566 จังหวัดชัยนาท จำแนกตามอันดับอำเภอ และ 3 สัปดาห์ย้อนหลัง ปี พ.ศ. 2566

อันดับที่	อำเภอ	ประชากร	สัปดาห์ที่ 39			อัตราต่อแสนประชากร		อัตราป่วยตาย (%)	จำนวนผู้ป่วย 3 สัปดาห์ย้อนหลัง					
			ป่วย	ป่วยสะสม	ตายสะสม	ป่วย	ตาย		สัปดาห์ที่ 38		สัปดาห์ที่ 37		สัปดาห์ที่ 36	
									ป่วย	สะสม	ป่วย	สะสม	ป่วย	สะสม
1	หนองมะโมง	19,429	1	39	0	200.73	0	0	3	38	2	35	4	33
2	สรรคบุรี	63,312	1	94	0	148.47	0	0	1	93	5	92	7	87
3	มโนรมย์	31,655	0	39	0	123.20	0	0	7	39	6	32	0	26
4	วัดสิงห์	25,221	0	23	0	91.19	0	0	0	23	1	23	0	22
5	สรรพยา	40,598	1	30	0	73.90	0	0	2	29	1	27	4	26
6	หันคา	54,126	0	21	0	38.80	0	0	2	21	2	19	3	17
7	เนินขาม	16,754	1	6	0	35.81	0	0	2	5	0	3	0	3
8	เมืองชัยนาท	69,337	0	23	0	33.17	0	0	2	23	0	21	1	21
รวม		320,432	4	275	0	85.82	0	0	19	271	17	252	19	235

แหล่งข้อมูล : รายงาน 506 สำนักงานป้องกันควบคุมโรคที่ 3 จังหวัดนครสวรรค์ ณ วันที่ 4 ตุลาคม 2566

จังหวัดพิจิตร พบผู้ป่วย 418 ราย (+ 4) อัตราป่วย 78.96 ต่อแสนประชากร อำเภอที่มีอัตราป่วยสูงสุด 3 อันดับ คือ อำเภอโพธิ์ประทับช้าง 221.56 อำเภอทับคล้อ 175.08 และอำเภอตะพานหิน 154.94 ต่อแสนประชากร (ตารางที่ 9)



ตารางที่ 9 อัตราป่วยโรคไข้เลือดออก สัปดาห์ที่ 39 (24-30 กันยายน 2566) ปี พ.ศ. 2566 จังหวัดฉะเชิงเทรา จำแนกตามอันดับอำเภอ และ 3 สัปดาห์ย้อนหลัง ปี พ.ศ. 2566

อันดับที่	อำเภอ	ประชากร	สัปดาห์ที่ 39			อัตราต่อแสนประชากร		อัตราป่วยตาย (%)	จำนวนผู้ป่วย 3 สัปดาห์ย้อนหลัง					
			ป่วย	ป่วยสะสม	ตายสะสม	ป่วย	ตาย		สัปดาห์ที่ 38		สัปดาห์ที่ 35		สัปดาห์ที่ 36	
									ป่วย	สะสม	ป่วย	สะสม	ป่วย	สะสม
1	โพธิ์ประทับช้าง	43,329	1	96	0	221.56	0	0	3	95	5	92	5	87
2	ทับคล้อ	42,266	0	74	0	175.08	0	0	0	74	7	74	5	67
3	ตะพานหิน	65,187	0	101	0	154.94	0	0	4	101	4	97	4	93
4	สากเหล็ก	23,245	0	25	0	107.55	0	0	3	25	3	22	1	19
5	วังทรายพูน	24,120	0	17	0	70.48	0	0	2	17	4	15	4	11
6	เมือง	107,809	1	55	0	51.02	0	0	2	54	2	52	3	50
7	บางมูลนาก	44,189	0	16	0	36.21	0	0	1	16	2	15	0	13
8	วชิรบุรี	30,975	0	10	0	32.28	0	0	0	10	0	10	0	10
9	สามง่าม	41,652	1	14	0	33.61	0	0	0	13	1	13	2	12
10	บึงนาราง	28,825	0	3	0	10.41	0	0	0	3	0	3	0	3
11	ดงเจริญ	19,448	1	3	0	15.43	0	0	0	2	0	2	0	2
12	โพทะเล	58,350	0	4	0	6.86	0	0	1	4	0	3	1	3
	รวม	529,395	4	418	0	78.96	0	0	16	414	28	398	25	370

แหล่งข้อมูล : รายงาน 506 สำนักงานป้องกันควบคุมโรคที่ 3 จังหวัดนครสวรรค์ ณ วันที่ 4 ตุลาคม 2566

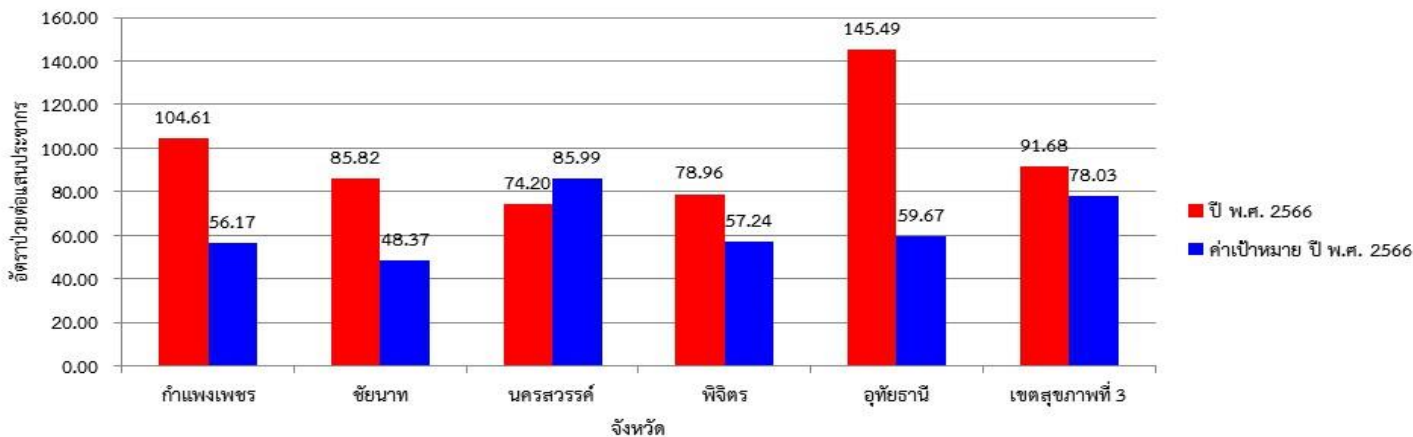
จังหวัดนครสวรรค์ พบผู้ป่วย 768 ราย (+ 0) อัตราป่วย 74.20 ต่อแสนประชากร อำเภอที่มีอัตราป่วยสูงสุด 3 อันดับอำเภอแม่วงก์ 242.56 อำเภอไพศาลี 130.40 และอำเภอโกรกพระ 109.25 ต่อแสนประชากร (ตารางที่ 10)

ตารางที่ 10 อัตราป่วยโรคไข้เลือด สัปดาห์ที่ 39 (24-30 กันยายน 2566) ปี พ.ศ. 2566 จังหวัดนครสวรรค์ จำแนกตามอันดับอำเภอ และ 3 สัปดาห์ย้อนหลัง ปี พ.ศ. 2566

อันดับที่	อำเภอ	ประชากร	สัปดาห์ที่ 39			อัตราต่อแสนประชากร		อัตราป่วยตาย (%)	จำนวนผู้ป่วย 3 สัปดาห์ย้อนหลัง					
			ป่วย	ป่วยสะสม	ตายสะสม	ป่วย	ตาย		สัปดาห์ที่ 38		สัปดาห์ที่ 37		สัปดาห์ที่ 36	
									ป่วย	สะสม	ป่วย	สะสม	ป่วย	สะสม
1	แม่วงก์	49,885	0	121	0	242.56	0	0	3	121	5	118	7	113
2	ไพศาลี	69,783	0	91	0	130.40	0	0	13	91	11	78	5	67
3	ท่าตะโก	65,859	0	72	0	109.32	0	0	0	72	9	72	4	63
4	โกรกพระ	33,867	0	37	0	109.25	0	0	1	37	9	36	5	27
5	ชุมตาบง	17,970	0	16	0	89.04	0	0	0	16	0	16	0	16
6	ลาดยาว	82,719	0	73	0	88.25	0	0	1	73	0	72	3	72
7	เมืองนครสวรรค์	243,385	0	190	0	78.07	0	0	13	190	21	177	14	156
8	พยุหะคีรี	60,506	0	45	0	74.37	0	0	0	45	2	45	3	43
9	บรรพตพิสัย	84,817	0	49	0	57.77	0	0	0	49	1	49	0	48
10	แม่เปิน	20,915	0	9	0	43.03	0	0	2	9	1	7	2	6
11	ตากสิน	103,034	0	28	0	27.18	0	0	0	28	2	28	1	26
12	หนองบัว	65,864	0	13	0	19.74	0	0	1	13	0	12	0	12
13	ชุมแสง	62,834	0	12	0	19.10	0	0	0	12	0	12	1	12
14	เก้าเลี้ยว	34,186	0	6	0	17.55	0	0	0	6	0	6	0	6
15	ตากฟ้า	39,404	0	6	0	15.23	0	0	0	6	0	6	2	6
	รวม	1,035,028	0	768	0	74.20	0	0	34	768	61	734	47	673

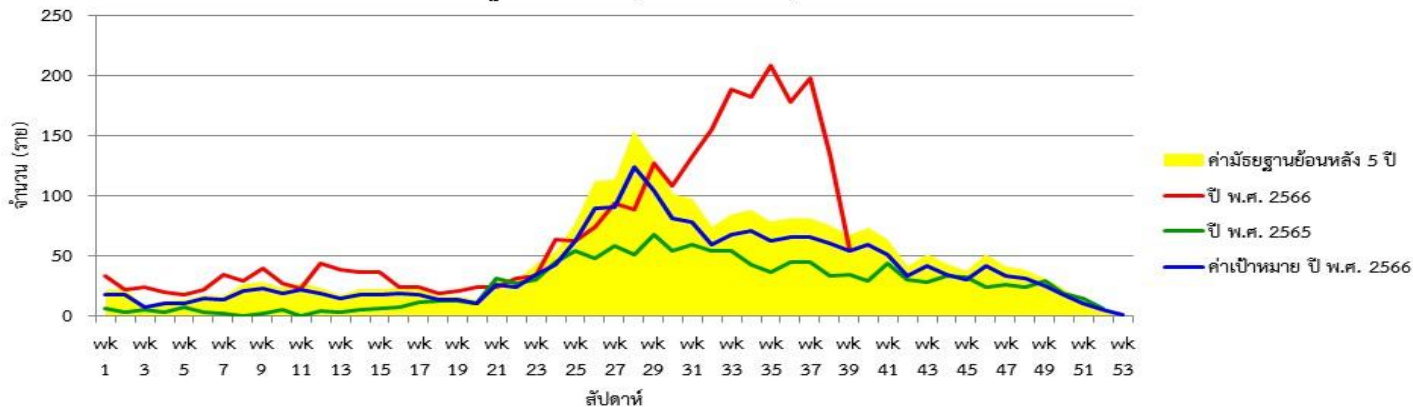
แหล่งข้อมูล : รายงาน 506 สำนักงานป้องกันควบคุมโรคที่ 3 จังหวัดนครสวรรค์ ณ วันที่ 4 ตุลาคม 2566

แผนภูมิแท่งแสดงอัตราผู้ป่วยโรคไข้เลือดออก สัปดาห์ที่ 39 ปี พ.ศ. 2566 (24-30 กันยายน 2566) จำแนกรายจังหวัด เขตสุขภาพที่ 3 เปรียบเทียบกับค่าเป้าหมายลดลงจากค่ามัธยฐานย้อนหลัง 5 ปี (ปี พ.ศ. 2561-2565) ร้อยละ 20



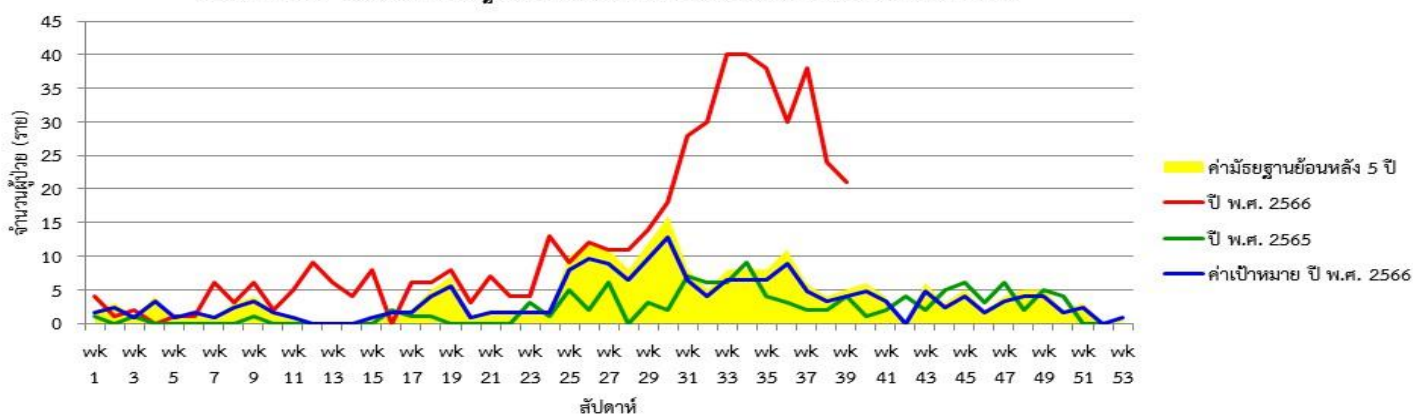
รูปที่ 1 แผนภูมิแท่งแสดงอัตราผู้ป่วยโรคไข้เลือดออก ปี พ.ศ. 2566 จำแนกรายจังหวัดเปรียบเทียบกับค่าเป้าหมายลดลงจากค่ามัธยฐานย้อนหลัง 5 ปี (พ.ศ. 2561-2565) ร้อยละ 20 ที่มา: รายงาน 506 สำนักงานป้องกันควบคุมโรคที่ 3 จังหวัดนครสวรรค์ วันที่ 4 ตุลาคม 2566

แผนภูมิเส้นแสดงจำนวนผู้ป่วยโรคไข้เลือดออก เขตสุขภาพที่ 3 สัปดาห์ที่ 39 ปี พ.ศ. 2566 (24-30 กันยายน 2566) จำแนกรายสัปดาห์ เปรียบเทียบกับ ปี พ.ศ. 2565 ค่ามัธยฐานย้อนหลัง 5 ปี (ปี พ.ศ. 2561-2565) และค่าเป้าหมาย ปี พ.ศ. 2566



รูปที่ 2 แผนภูมิเส้นแสดงจำนวนผู้ป่วยโรคไข้เลือดออก เขตสุขภาพที่ 3 ปี พ.ศ. 2566 จำแนกรายสัปดาห์ เปรียบเทียบกับ ปี พ.ศ. 2566 ค่ามัธยฐานย้อนหลัง 5 ปี (ปี พ.ศ. 2561-2565) และค่าเป้าหมาย ปี พ.ศ. 2566 ที่มา: รายงาน 506 สำนักงานป้องกันควบคุมโรคที่ 3 จังหวัดนครสวรรค์ วันที่ 4 ตุลาคม 2566

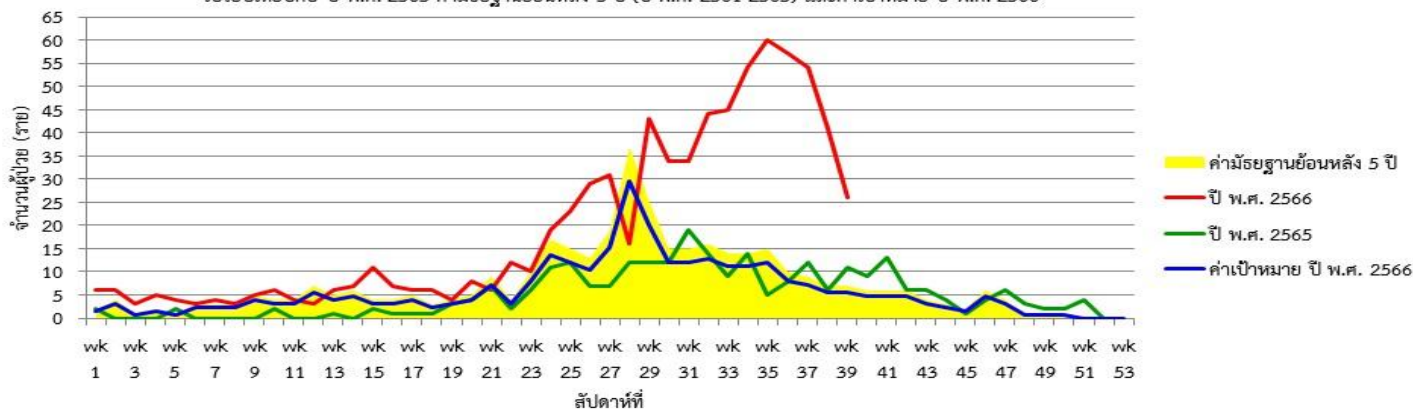
แผนภูมิเส้นแสดงจำนวนผู้ป่วยโรคไข้เลือดออก จังหวัดอุทัยธานี สัปดาห์ที่ 39 ปี พ.ศ. 2566 (24-30 กันยายน 2566) จำแนกรายสัปดาห์ เปรียบเทียบกับปี พ.ศ. 2565 ค่ามัธยฐานย้อนหลัง 5 ปี (พ.ศ. 2561-2565) และค่าเป้าหมาย ปี พ.ศ. 2566



รูปที่ 3 แผนภูมิเส้นแสดงจำนวนผู้ป่วยโรคไข้เลือดออก จังหวัดอุทัยธานี ปี พ.ศ. 2566 จำแนกรายสัปดาห์ เปรียบเทียบกับปี พ.ศ. 2566 ค่ามัธยฐานย้อนหลัง 5 ปี (ปี พ.ศ. 2561-2565) และค่าเป้าหมาย ปี พ.ศ. 2566 ที่มา: รายงาน 506 สำนักงานป้องกันควบคุมโรคที่ 3 จังหวัดนครสวรรค์ วันที่ 4 ตุลาคม 2566



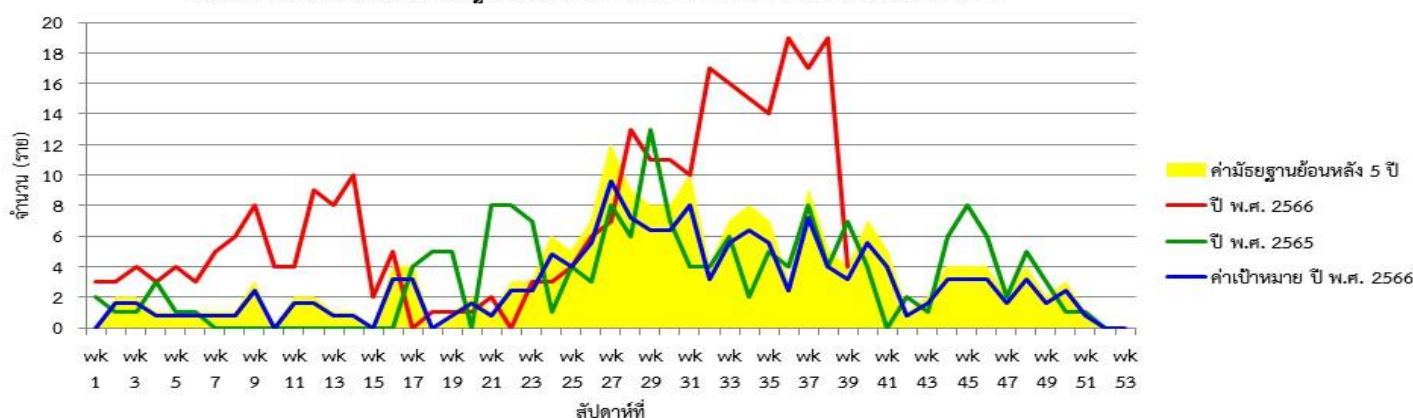
แผนภูมิเส้นแสดงจำนวนผู้ป่วยโรคไข้เลือดออก จังหวัดกำแพงเพชร สัปดาห์ที่ 39 ปี พ.ศ. 2566 (24-30 กันยายน 2566) จำแนกรายสัปดาห์  
เปรียบเทียบกับ ปี พ.ศ. 2565 ค่ามัธยฐานย้อนหลัง 5 ปี (ปี พ.ศ. 2561-2565) และค่าเป้าหมาย ปี พ.ศ. 2566



รูปที่ 4 แผนภูมิเส้นแสดงจำนวนผู้ป่วยโรคไข้เลือดออก จังหวัดกำแพงเพชร ปี พ.ศ. 2566 จำแนกรายสัปดาห์ เปรียบเทียบกับ ปี พ.ศ. 2566 ค่ามัธยฐานย้อนหลัง 5 ปี (ปี พ.ศ. 2561-2565) และค่าเป้าหมาย ปี พ.ศ. 2566

ที่มา: รายงาน 506 สำนักงานป้องกันควบคุมโรคที่ 3 จังหวัดนครสวรรค์ วันที่ 4 ตุลาคม 2566

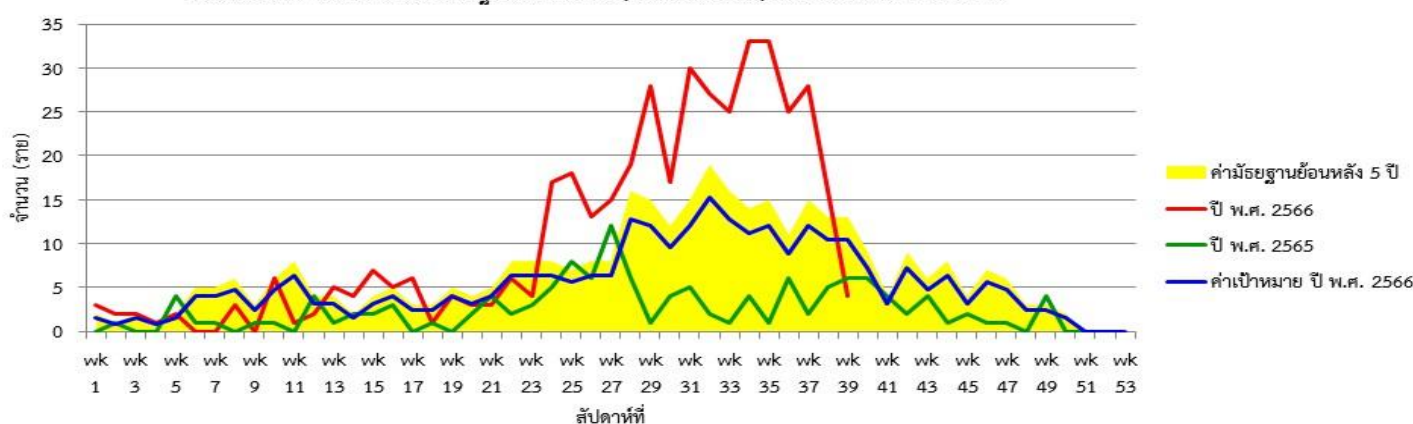
แผนภูมิเส้นแสดงจำนวนผู้ป่วยโรคไข้เลือดออก จังหวัดชัยนาท สัปดาห์ที่ 39 ปี พ.ศ. 2566 (24-30 กันยายน 2566) จำแนกรายสัปดาห์  
เปรียบเทียบกับ ปี พ.ศ. 2565 ค่ามัธยฐานย้อนหลัง 5 ปี (ปี พ.ศ. 2561 - 2565) และค่าเป้าหมายปี พ.ศ. 2566



รูปที่ 5 แผนภูมิเส้นแสดงจำนวนผู้ป่วยโรคไข้เลือดออก จังหวัดชัยนาท ปี พ.ศ. 2566 จำแนกรายสัปดาห์ เปรียบเทียบกับ ปี พ.ศ. 2566 ค่ามัธยฐานย้อนหลัง 5 ปี (ปี พ.ศ. 2561-2565) และค่าเป้าหมาย ปี พ.ศ. 2566

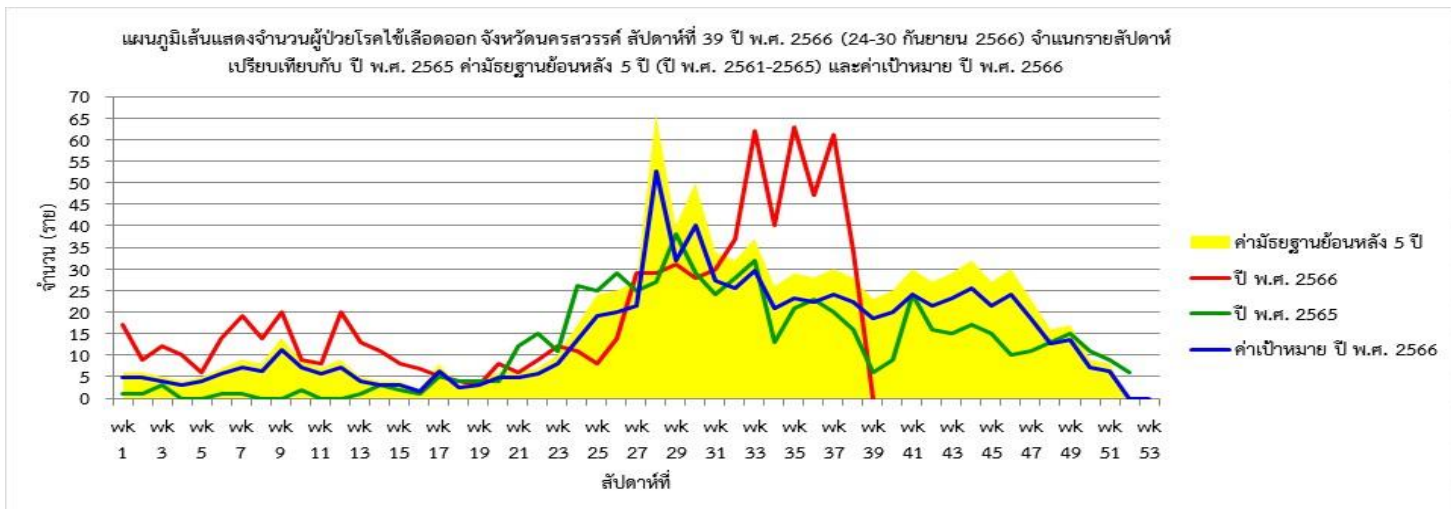
ที่มา: รายงาน 506 สำนักงานป้องกันควบคุมโรคที่ 3 จังหวัดนครสวรรค์ วันที่ 4 ตุลาคม 2566

แผนภูมิเส้นแสดงจำนวนผู้ป่วยโรคไข้เลือดออก จังหวัดพิจิตร สัปดาห์ที่ 39 ปี พ.ศ. 2566 (24-30 กันยายน 2566) จำแนกรายสัปดาห์  
เปรียบเทียบกับ ปี พ.ศ. 2565 ค่ามัธยฐานย้อนหลัง 5 ปี (ปี พ.ศ. 2561-2565) และค่าเป้าหมาย ปี พ.ศ. 2566



รูปที่ 6 แผนภูมิเส้นแสดงจำนวนผู้ป่วยโรคไข้เลือดออก จังหวัดพิจิตร ปี พ.ศ. 2566 จำแนกรายสัปดาห์ เปรียบเทียบกับ ปี พ.ศ. 2566 ค่ามัธยฐานย้อนหลัง 5 ปี (ปี พ.ศ. 2561-2565) และค่าเป้าหมาย ปี พ.ศ. 2566

ที่มา: รายงาน 506 สำนักงานป้องกันควบคุมโรคที่ 3 จังหวัดนครสวรรค์ วันที่ 4 ตุลาคม 2566



รูปที่ 7 แผนภูมิเส้นแสดงจำนวนผู้ป่วยโรคไข้เลือดออก จังหวัดนครสวรรค์ ปี พ.ศ. 2566 จำแนกรายสัปดาห์ เปรียบเทียบกับ ปี พ.ศ. 2565 ค่ามัธยฐานย้อนหลัง 5 ปี (ปี พ.ศ. 2561-2565) และค่าเป้าหมาย ปี พ.ศ. 2566

ที่มา: รายงาน 506 สำนักงานป้องกันควบคุมโรคที่ 3 จังหวัดนครสวรรค์ วันที่ 4 ตุลาคม 2566

### จากการเฝ้าระวังผู้ป่วยโรคไข้เลือดออก ณ สัปดาห์ที่ 39 พบว่า

**เขตสุขภาพที่ 3** ผู้ป่วยมีแนวโน้มลดลง แต่จำนวนผู้ป่วยสูงกว่าค่าเป้าหมายแต่ต่ำกว่าค่ามัธยฐาน 5 ปี ย้อนหลัง ในช่วงเวลาเดียวกัน จำนวนผู้ป่วยสะสมยังสูงกว่าค่าเป้าหมายและค่ามัธยฐาน 5 ปี ย้อนหลัง

**จังหวัดอุทัยธานี** จำนวนผู้ป่วยมีแนวโน้มลดลง แต่จำนวนผู้ป่วยสูงกว่าค่าเป้าหมายและค่ามัธยฐาน 5 ปี ย้อนหลัง ในช่วงเวลาเดียวกัน จำนวนผู้ป่วยสะสมยังสูงกว่าค่าเป้าหมายและค่ามัธยฐาน 5 ปี ย้อนหลัง อำเภอที่พบผู้ป่วยติดต่อกัน 4 อำเภอสว่างอารมณ์, บ้านไร่, เมือง, ท้าพัน, หนองขาหย่าง และหนองฉาง

**จังหวัดกำแพงเพชร** ผู้ป่วยมีแนวโน้มลดลง จำนวนผู้ป่วยสูงกว่าค่าเป้าหมายและค่ามัธยฐาน 5 ปี ย้อนหลัง ในช่วงเวลาเดียวกัน จำนวนผู้ป่วยสะสมยังสูงกว่าค่าเป้าหมายและค่ามัธยฐาน 5 ปี ย้อนหลัง อำเภอที่พบผู้ป่วยติดต่อกัน 4 สัปดาห์ อำเภอลานกระบือ, เมือง, ไทรงาม, โกสัมพีนคร, คลองขลุง, คลองลาน และขาณุวรลักษบุรี

**จังหวัดชัยนาท** ผู้ป่วยมีแนวโน้มลดลง แต่จำนวนผู้ป่วยสูงกว่าค่าเป้าหมายแต่ต่ำกว่าค่ามัธยฐาน 5 ปี ย้อนหลัง ในช่วงเวลาเดียวกัน จำนวนผู้ป่วยสะสมยังสูงกว่าค่าเป้าหมายและค่ามัธยฐาน 5 ปี ย้อนหลัง อำเภอที่พบผู้ป่วยติดต่อกัน 4 สัปดาห์ คือ อำเภอหนองมะโมง, สรรคบุรี และสรรพยา

**จังหวัดพิจิตร** ผู้ป่วยมีแนวโน้มลดลง จำนวนผู้ป่วยต่ำกว่าค่าเป้าหมายและค่ามัธยฐาน 5 ปี ย้อนหลัง ในช่วงเวลาเดียวกัน จำนวนผู้ป่วยสะสมสูงกว่าค่าเป้าหมายและค่ามัธยฐาน 5 ปี ย้อนหลัง อำเภอที่พบผู้ป่วยติดต่อกัน 4 สัปดาห์ คือ อำเภอโพธิ์ประทับช้าง และเมือง

**จังหวัดนครสวรรค์** ผู้ป่วยมีแนวโน้มลดลง จำนวนผู้ป่วยสูงกว่าค่าเป้าหมายและค่ามัธยฐาน 5 ปี ย้อนหลัง ในช่วงเวลาเดียวกัน จำนวนผู้ป่วยสะสมยังสูงกว่าค่าเป้าหมายและค่ามัธยฐาน 5 ปี ย้อนหลัง ไม่พบอำเภอที่พบผู้ป่วยติดต่อกัน 4 สัปดาห์

นายนิธิรุจน์ เพ็ชรสินเดชากุล นักวิชาการสาธารณสุขชำนาญการ ผู้จัดทำรายงาน  
วันที่ 6 ตุลาคม 2566