



กรมควบคุมโรค

สำนักงานป้องกันควบคุมโรคที่ 3 จังหวัดนครสวรรค์

รายงานเฝ้าระวังโรคไข้เลือดออกประจำสัปดาห์ เขตสุขภาพที่ 3

ประจำสัปดาห์ที่ 38 (17-23 กันยายน 2566) ปี พ.ศ.2566

กลุ่มระบาดวิทยาและตอบโต้ภาวะฉุกเฉินทางสาธารณสุข

สำนักงานป้องกันควบคุมโรคที่ 3 จังหวัดนครสวรรค์

โทร 056-221822 ต่อ 114 โทรสาร 056-226620 e-mail : epidpc3@gmail.com

ประเทศไทย

ข้อมูลเฝ้าระวังโรค พบผู้ป่วย 102,202 ราย คิดเป็นอัตราป่วย 157.54 ต่อแสนประชากร เสียชีวิต 98 ราย คิดเป็นอัตราตาย 0.15 ต่อแสนประชากร อัตราส่วน เพศชายต่อเพศหญิง 1: 0.96 กลุ่มอายุที่พบมากที่สุด 3 อันดับ คือ 15-24 ปี (22.58 %), 10-14 ปี (20.72 %) และ 25-34 ปี (15.10 %) อาชีพที่พบส่วนใหญ่ นักเรียน ร้อยละ 47.5 รับจ้าง ร้อยละ 19.8 ไม่ทราบอาชีพ/ ในปกครอง ร้อยละ 15.0 เมื่อพิจารณาเป็นรายภาค พบว่า ภาคเหนือ 26,276 ราย อัตราป่วย 219.08 ต่อแสนประชากร เสียชีวิต 13 ราย ภาคใต้ 16,654 ราย อัตราป่วย 175.40 ต่อแสนประชากร เสียชีวิต 35 ราย ภาคกลาง 34,292 ราย อัตราป่วย 150.15 ต่อแสนประชากร เสียชีวิต 40 ราย และภาคตะวันออกเฉียงเหนือ 24,980 ราย อัตราป่วย 110.04 ต่อแสนประชากร เสียชีวิต 10 ราย (ตารางที่ 1)

ลำดับที่	ภาค	จำนวน (ราย)		อัตราต่อแสนประชากร		อัตราป่วยตาย (ร้อยละ)	ประชากร (คน)
		ผู้ป่วย	ตาย	ป่วย	ตาย		
1	ภาคเหนือ	26,276	13	219.08	0.11	0.05	11,993,953
2	ภาคใต้	16,654	35	175.40	0.37	0.21	9,494,636
3	ภาคกลาง	34,292	40	150.15	0.18	0.12	22,838,190
4	ภาคตะวันออกเฉียงเหนือ	24,980	10	114.57	0.05	0.04	21,804,178
	รวม	102,202	98	154.54	0.15	0.10	66,130,957

ที่มา: กองระบาดวิทยา กรมควบคุมโรค กระทรวงสาธารณสุข ณ วันที่ 27 กันยายน 2566

เขตสุขภาพที่มีอัตราป่วยสูงสุด 3 อันดับ คือ เขตสุขภาพที่ 1 , เขตสุขภาพที่ 6 และเขตสุขภาพที่ 12 อัตรา 337.03, 245.44 และ 203.49 ต่อแสนประชากร ส่วนเขตสุขภาพที่ 3 อันดับที่ 12 อัตราป่วย 88.03 ต่อแสนประชากร (ตารางที่ 2)

เขตสุขภาพ	ลำดับที่ของประเทศไทย														
	สัปดาห์ที่ 38			สัปดาห์ที่ 37			สัปดาห์ที่ 36			สัปดาห์ที่ 35			สัปดาห์ที่ 34		
	ลำดับ	อัตราป่วย	เสียชีวิตสะสม	ลำดับ	อัตราป่วย	เสียชีวิตสะสม	ลำดับ	อัตราป่วย	เสียชีวิตสะสม	ลำดับ	อัตราป่วย	เสียชีวิตสะสม	ลำดับ	อัตราป่วย	เสียชีวิตสะสม
1	1	337.03	9	1	322.86	9	1	292.06	8	1	292.06	8	1	259.35	8
2	8	118.66	4	7	114.36	3	6	102.57	2	6	102.57	2	6	95.13	2
3	12	88.03	0	13	82.88	0	13	70.85	0	13	70.85	0	13	64.67	0
4	11	96.78	11	11	91.02	9	10	81.01	8	10	81.01	8	11	72.21	8
5	6	127.88	7	6	119.25	6	7	101.41	4	7	101.41	4	7	92.74	4
6	2	245.44	17	2	233.01	17	2	209.48	16	2	209.48	16	2	188.73	16
7	10	97.67	2	10	94.37	2	11	80.24	2	11	80.24	2	12	66.52	2
8	13	87.35	2	12	85.27	1	12	76.48	1	12	76.48	1	10	74.51	1
9	9	112.69	5	9	105.07	4	9	92.46	4	9	92.46	4	9	83.62	4
10	4	168.45	1	4	164.18	1	4	148.55	0	4	148.55	0	4	141.45	0
11	5	144.10	19	5	139.71	16	5	128.07	10	5	128.07	10	5	120.01	10
12	3	203.49	16	3	196.61	16	3	180.72	13	3	180.72	13	3	170.51	13
13	7	120.15	5	8	109.39	5	8	97.93	5	8	97.93	5	8	89.39	5

ที่มา: กองระบาดวิทยา กรมควบคุมโรค กระทรวงสาธารณสุข ณ วันที่ 27 กันยายน 2566

จังหวัดที่มีอัตราป่วยสูงสุด 3 อันดับ จังหวัดตราด, น่าน, จันทบุรี อัตราป่วย 687.88, 554.28 และ 492.59 ต่อแสนประชากร เมื่อพิจารณาในเขตสุขภาพที่ 3 จังหวัดอุทัยธานี อันดับที่ 37 อัตราป่วย 137.45 จังหวัดกำแพงเพชร อันดับที่ 52 อัตราป่วย 99.65 จังหวัดชัยนาท อันดับที่ 59 อัตราป่วย 81.10 จังหวัดพิจิตร อันดับที่ 61 อัตราป่วย 75.43 และจังหวัดนครสวรรค์ อันดับที่ 65 อัตราป่วย 73.07 ต่อแสนประชากร ตามลำดับ (ตารางที่ 3)

ตารางที่ 3 อัตราป่วยโรคไข้เลือดออก สัปดาห์ที่ 38 (17-23 กันยายน 2566) ปี พ.ศ. 2566 จำแนกตาม 5 จังหวัดอันดับแรกและอันดับในเขตสุขภาพที่ 3 ของประเทศไทย

อันดับที่	จังหวัด	อัตราต่อแสนประชากร		จำนวนผู้ป่วย (ราย)		อัตราป่วยตาย (%)	ประชากร
		ป่วย	ตาย	ป่วย	ตาย		
1	ตราด	687.88	0.44	1,569	1	0.06	228,092
2	น่าน	554.28	0	2,634	0	0	475,207
3	จันทบุรี	492.59	0.93	2,642	5	0.19	536,351
4	เชียงราย	483.13	0	6,276	0	0	1,299,030
5	ระยอง	446.01	0.40	3,369	3	0.09	755,364
37	อุทัยธานี	137.45	0	446	0	0	324,487
52	กำแพงเพชร	99.65	0	708	0	0	710,458
59	ชัยนาท	81.10	0	259	0	0	319,370
61	พิจิตร	75.43	0	398	0	0	527,669
65	ชัยนาท	73.07	0	754	0	0	1,031,921

ที่มา: กองระบาดวิทยา กรมควบคุมโรค กระทรวงสาธารณสุข ณ วันที่ 27 กันยายน 2566

เขตสุขภาพที่ 3 พบผู้ป่วย 2,581 ราย (+ 95) คิดเป็นอัตราป่วย 88.33 ต่อแสนประชากร ไม่มีผู้เสียชีวิต อัตราส่วนเพศชายต่อเพศหญิง 1.07: 1 กลุ่มอายุที่พบมากที่สุด 3 อันดับ คือ 10-14 ปี, 15-24 ปี และ 5-9 ปี อัตราป่วย 5,089.18 , 4,737.36 และ 3,346.42 ต่อแสนประชากร ตามลำดับ อาชีพที่พบมากที่สุด 3 อันดับ คืออาชีพนักเรียน ร้อยละ 48.8 อาชีพในปกครอง ร้อยละ 16.0 และรับจ้าง ร้อยละ 14.4 ตามลำดับ จังหวัดอุทัยธานี อัตราป่วยสูงสุด 137.49 รองลงมาคือจังหวัดกำแพงเพชร อัตราป่วย 99.28 จังหวัดชัยนาท อัตราป่วย 80.52 จังหวัดพิจิตร อัตราป่วย 75.94 และจังหวัดนครสวรรค์ อัตราป่วย 74.10 ต่อแสนประชากร ตามลำดับ (ตารางที่ 4)

ตารางที่ 4 จำนวนผู้ป่วยโรคไข้เลือดออก จำแนกตามอันดับจังหวัดของเขตสุขภาพที่ 3 สัปดาห์ที่ 38 (17-23 กันยายน 2566) และ 3 สัปดาห์ย้อนหลัง ปี พ.ศ. 2566

อันดับที่	จังหวัด	ประชากร	จำนวนผู้ป่วยสัปดาห์ที่ 38			อัตราต่อแสนประชากร		อัตราป่วยตาย (%)	จำนวนผู้ป่วย 3 สัปดาห์ย้อนหลัง						
			ป่วย	ป่วยสะสม	ตายสะสม	ป่วย	ตาย		สัปดาห์ที่ 37		สัปดาห์ที่ 36		สัปดาห์ที่ 35		
									ป่วย	สะสม	ป่วย	สะสม	ป่วย	สะสม	
1	อุทัยธานี	325,116	18	447	0	137.49	0	0	39	429	30	390	38	360	
2	กำแพงเพชร	712,143	30	707	0	99.28	0	0	53	677	57	624	60	567	
3	ชัยนาท	320,432	8	258	0	80.52	0	0	15	250	19	235	14	216	
4	พิจิตร	529,395	5	402	0	75.94	0	0	27	397	25	370	33	345	
5	นครสวรรค์	1,035,028	34	767	0	74.10	0	0	61	733	47	672	62	625	
รวมเขตสุขภาพที่ 3			2,922,114	95	2,581	0	88.33	0	0	195	2,486	178	2,291	207	2,113

แหล่งข้อมูล : รายงาน 506 สำนักงานป้องกันควบคุมโรคที่ 3 จังหวัดนครสวรรค์ ณ วันที่ 27 กันยายน 2566

อำเภอที่มีอัตราป่วยสูงสุด 5 อันดับ คือ อำเภอห้วยคต จังหวัดอุทัยธานี อัตราป่วย 258.31 อำเภอสว่างอารมณ์ จังหวัดอุทัยธานี อัตราป่วย 250.61 อำเภอแม่वंก จังหวัดนครสวรรค์ อัตราป่วย 242.56 อำเภอโพธิ์ประทับช้าง จังหวัดพิจิตร อัตราป่วย 214.64 และอำเภอบ้านไร่ อัตราป่วย 186.46 ต่อแสนประชากรตามลำดับ (ตารางที่ 5)

ตารางที่ 5 อัตราป่วยโรคไข้เลือดออก สัปดาห์ที่ 38 (17-23 กันยายน 2566) ปี พ.ศ. 2566 จำแนกตาม 10 อันดับแรกของอำเภอ เขตสุขภาพที่ 3 และ 3 สัปดาห์ย้อนหลัง

อันดับที่	อำเภอ	จังหวัด	ประชากร	สัปดาห์ที่ 38			อัตราต่อแสนประชากร		อัตรา ป่วยตาย (%)	จำนวนผู้ป่วย 3 สัปดาห์ย้อนหลัง					
				ป่วย	ป่วย สะสม	ตาย สะสม	ป่วย	ตาย		สัปดาห์ที่ 37		สัปดาห์ที่ 36		สัปดาห์ที่ 35	
										ป่วย	สะสม	ป่วย	สะสม	ป่วย	สะสม
1	ห้วยคต	อุทัยธานี	20,131	1	52	0	258.31	0	0	3	51	2	48	5	46
2	สว่างอารมณ์	อุทัยธานี	31,523	2	79	0	250.61	0	0	4	77	4	73	2	69
3	แม่วงก์	นครสวรรค์	49,885	3	121	0	242.56	0	0	5	118	7	113	17	106
4	โพธิ์ประทับช้าง	พิจิตร	43,329	1	93	0	214.64	0	0	5	92	5	87	6	82
5	บ้านไร่	อุทัยธานี	68,111	2	127	0	186.46	0	0	9	125	9	116	13	107
6	หนองมะโมง	ชัยนาท	19,429	2	36	0	185.29	0	0	1	34	4	33	1	29
7	ทับคล้อ	พิจิตร	42,266	0	74	0	175.08	0	0	7	74	5	67	6	62
8	ลานกระบือ	กำแพงเพชร	42,692	3	71	0	166.31	0	0	6	68	4	62	12	58
9	เมือง	กำแพงเพชร	208,721	14	328	0	157.15	0	0	12	314	25	302	20	277
10	ตะพานหิน	พิจิตร	65,187	1	98	0	150.34	0	0	4	97	4	93	10	89

แหล่งข้อมูล : รายงาน 506 สำนักงานป้องกันควบคุมโรคที่ 3 จังหวัดนครสวรรค์ ณ วันที่ 27 กันยายน 2566

จังหวัดอุทัยธานี พบผู้ป่วย 447 ราย (+ 18) อัตราป่วย 137.49 ต่อแสนประชากร อำเภอที่มีอัตราป่วยสูงสุด 3 อันดับ คือ อำเภอห้วยคต 258.31 สว่างอารมณ์ 250.61 และอำเภอบ้านไร่ 186.46 ต่อแสนประชากร (ตารางที่ 6)

ตารางที่ 6 อัตราป่วยโรคไข้เลือดออก สัปดาห์ที่ 38 (17-23 กันยายน 2566) ปี พ.ศ. 2566 จังหวัดอุทัยธานี จำแนกตามอันดับอำเภอ และ 3 สัปดาห์ย้อนหลัง ปี พ.ศ. 2566

อันดับที่	อำเภอ	ประชากร	สัปดาห์ที่ 38			อัตราต่อแสนประชากร		อัตรา ป่วยตาย (%)	จำนวนผู้ป่วย 3 สัปดาห์ย้อนหลัง ปี พ.ศ. 2566					
			ป่วย	ป่วย สะสม	ตาย สะสม	ป่วย	ตาย		สัปดาห์ที่ 37		สัปดาห์ที่ 36		สัปดาห์ที่ 35	
									ป่วย	สะสม	ป่วย	สะสม	ป่วย	สะสม
1	ห้วยคต	20,131	1	52	0	258.31	0	0	3	51	2	48	5	46
2	สว่างอารมณ์	31,523	2	79	0	250.61	0	0	4	77	4	73	2	69
3	บ้านไร่	68,111	2	127	0	186.46	0	0	9	125	9	116	13	107
4	เมืองอุทัยธานี	49,537	6	65	0	131.22	0	0	7	59	9	52	10	43
5	ทัพทัน	38,074	4	40	0	105.06	0	0	9	36	1	27	4	26
6	ลานสัก	58,810	0	56	0	95.22	0	0	2	56	2	54	3	52
7	หนองขาหย่าง	15,935	1	8	0	50.20	0	0	3	7	1	4	0	3
8	หนองฉาง	42,995	2	20	0	46.52	0	0	2	18	2	16	1	14
	รวม	325,116	18	447	0	137.49	0	0	39	429	30	390	38	360

แหล่งข้อมูล : รายงาน 506 สำนักงานป้องกันควบคุมโรคที่ 3 จังหวัดนครสวรรค์ ณ วันที่ 27 กันยายน 2566

จังหวัดกำแพงเพชร พบผู้ป่วย 707 ราย (+ 30) อัตราป่วย 99.28 ต่อแสนประชากร อำเภอที่มีอัตราป่วยสูงสุด 3 อันดับแรก คือ อำเภอลานกระบือ 166.31 อำเภอเมือง 157.15 และอำเภอไทรงาม 125.58 ต่อแสนประชากร (ตารางที่ 7)

ตารางที่ 7 อัตราป่วยโรคไข้เลือดออก สัปดาห์ที่ 38 (17-23 กันยายน 2566) ปี พ.ศ. 2566 จังหวัดกำแพงเพชร จำแนกตามอันดับอำเภอ และ 3 สัปดาห์ย้อนหลัง ปี พ.ศ. 2566

อันดับที่	อำเภอ	ประชากร	สัปดาห์ที่ 38			อัตราต่อแสนประชากร		อัตราป่วยตาย (%)	จำนวนผู้ป่วย 3 สัปดาห์ย้อนหลัง					
			ป่วย	ป่วยสะสม	ตายสะสม	ป่วย	ตาย		สัปดาห์ที่ 37		สัปดาห์ที่ 36		สัปดาห์ที่ 35	
									ป่วย	สะสม	ป่วย	สะสม	ป่วย	สะสม
1	ลานกระบือ	42,692	3	71	0	166.31	0	0	6	68	4	62	12	58
2	เมือง	208,721	14	328	0	157.15	0	0	12	314	25	302	20	277
3	ไทรงาม	50,166	4	63	0	125.58	0	0	11	59	13	48	9	35
4	โกสัมพีนคร	28,222	3	30	0	106.30	0	0	9	27	4	18	4	14
5	คลองขลุง	68,513	3	62	0	90.49	0	0	8	59	7	51	3	44
6	คลองลาน	62,355	2	50	0	80.19	0	0	2	48	1	46	6	45
7	พรานกระต่าย	70,398	0	46	0	65.34	0	0	2	46	1	44	3	43
8	ปางศิลาทอง	30,319	0	15	0	49.47	0	0	0	15	0	15	0	15
9	ชาณุวรลักษบุรี	102,591	1	40	0	38.99	0	0	3	39	2	36	3	34
10	ทรายทองวัฒนา	22,668	0	1	0	4.41	0	0	0	1	0	1	0	1
11	บึงสามัคคี	25,498	0	1	0	3.92	0	0	0	1	0	1	0	1
รวม		712,143	30	707	0	99.28	0	0	53	677	57	624	60	567

แหล่งข้อมูล : รายงาน 506 สำนักงานป้องกันควบคุมโรคที่ 3 จังหวัดนครสวรรค์ ณ วันที่ 27 กันยายน 2566

จังหวัดชัยนาท พบผู้ป่วย 258 (+ 8) อัตราป่วย 80.52 ต่อแสนประชากร อำเภอที่มีอัตราป่วยสูงสุด 3 อันดับแรก คือ อำเภอหนองมะโมง 185.29 อำเภอสรรคบุรี 146.89 และอำเภอมโนรมย์ 104.25 ต่อแสนประชากร (ตารางที่ 8)

ตารางที่ 8 อัตราป่วยโรคไข้เลือดออก สัปดาห์ที่ 38 (17-23 กันยายน 2566) ปี พ.ศ. 2566 จังหวัดชัยนาท จำแนกตามอันดับอำเภอ และ 3 สัปดาห์ย้อนหลัง ปี พ.ศ. 2566

อันดับที่	อำเภอ	ประชากร	สัปดาห์ที่ 38			อัตราต่อแสนประชากร		อัตราป่วยตาย (%)	จำนวนผู้ป่วย 3 สัปดาห์ย้อนหลัง					
			ป่วย	ป่วยสะสม	ตายสะสม	ป่วย	ตาย		สัปดาห์ที่ 37		สัปดาห์ที่ 36		สัปดาห์ที่ 35	
									ป่วย	สะสม	ป่วย	สะสม	ป่วย	สะสม
1	หนองมะโมง	19,429	2	36	0	185.29	0	0	1	34	4	33	1	29
2	สรรคบุรี	63,312	1	93	0	146.89	0	0	5	92	7	87	9	80
3	มโนรมย์	31,655	1	33	0	104.25	0	0	6	32	0	26	0	26
4	วัดสิงห์	25,221	0	22	0	87.23	0	0	0	22	0	22	1	22
5	สรรพยา	40,598	2	29	0	71.43	0	0	1	27	4	26	3	22
6	หันคา	54,126	1	20	0	36.95	0	0	2	19	3	17	0	14
7	เมืองชัยนาท	69,337	1	22	0	31.73	0	0	0	21	1	21	0	20
8	เนินขาม	16,754	0	3	0	17.91	0	0	0	3	0	3	0	3
รวม		320,432	8	258	0	80.52	0	0	15	250	19	235	14	216

แหล่งข้อมูล : รายงาน 506 สำนักงานป้องกันควบคุมโรคที่ 3 จังหวัดนครสวรรค์ ณ วันที่ 27 กันยายน 2566

จังหวัดพิจิตร พบผู้ป่วย 402 ราย (+ 5) อัตราป่วย 75.94 ต่อแสนประชากร อำเภอที่มีอัตราป่วยสูงสุด 3 อันดับ คือ อำเภอโพธิ์ประทับช้าง 214.64 อำเภอทับคล้อ 175.08 และอำเภอตะพานหิน 150.34 ต่อแสนประชากร (ตารางที่ 9)

ตารางที่ 9 อัตราป่วยโรคไข้เลือดออก สัปดาห์ที่ 38 (17-23 กันยายน 2566) ปี พ.ศ. 2566 จังหวัดพิจิตร จำแนกตามอันดับอำเภอ และ 3 สัปดาห์ย้อนหลัง ปี พ.ศ. 2566

อันดับที่	อำเภอ	ประชากร	สัปดาห์ที่ 38			อัตราต่อแสนประชากร		อัตราป่วยตาย (%)	จำนวนผู้ป่วย 3 สัปดาห์ย้อนหลัง					
			ป่วย	ป่วยสะสม	ตายสะสม	ป่วย	ตาย		สัปดาห์ที่ 37		สัปดาห์ที่ 36		สัปดาห์ที่ 35	
									ป่วย	สะสม	ป่วย	สะสม	ป่วย	สะสม
1	โพธิ์ประทับช้าง	43,329	1	93	0	214.64	0	0	5	92	5	87	6	82
2	ทับคล้อ	42,266	0	74	0	175.08	0	0	7	74	5	67	6	62
3	ตะพานหิน	65,187	1	98	0	150.34	0	0	4	97	4	93	10	89
4	สากเหล็ก	23,245	0	21	0	90.34	0	0	2	21	1	19	2	18
5	วังทรายพูน	24,120	2	17	0	70.48	0	0	4	15	4	11	1	7
6	เมือง	107,809	0	52	0	48.23	0	0	2	52	3	50	4	47
7	บางมูลนาก	44,189	1	16	0	36.21	0	0	2	15	0	13	3	13
8	วชิรบำรุง	30,975	0	10	0	32.28	0	0	0	10	0	10	0	10
9	สามง่าม	41,652	0	13	0	31.21	0	0	1	13	2	12	1	10
10	บึงนาราง	28,825	0	3	0	10.41	0	0	0	3	0	3	0	3
11	คองเจริญ	19,448	0	2	0	10.28	0	0	0	2	0	2	0	2
12	โพทะเล	58,350	0	3	0	5.14	0	0	0	3	1	3	0	2
	รวม	529,395	5	402	0	75.94	0	0	27	397	25	370	33	345

แหล่งข้อมูล : รายงาน 506 สำนักงานป้องกันควบคุมโรคที่ 3 จังหวัดนครสวรรค์ ณ วันที่ 27 กันยายน 2566

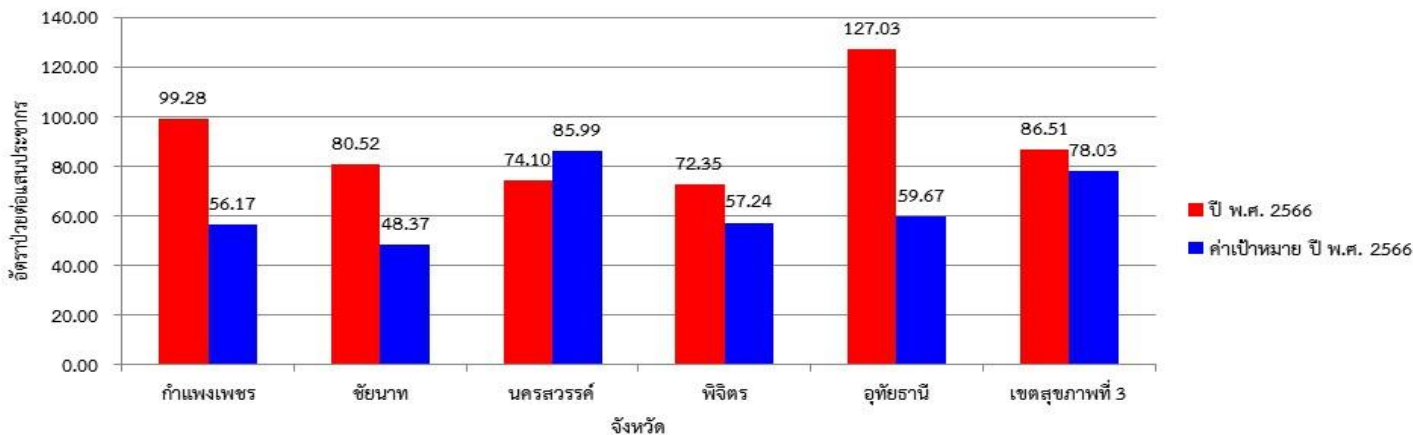
จังหวัดนครสวรรค์ พบผู้ป่วย 767 ราย (+ 34) อัตราป่วย 74.10ต่อแสนประชากร อำเภอที่มีอัตราป่วยสูงสุด 3 อันดับ อำเภอแม่วงก์ 242.56 อำเภอไพศาลี 130.40 และอำเภอโกรกพระ 109.25 ต่อแสนประชากร (ตารางที่ 10)

ตารางที่ 10 อัตราป่วยโรคไข้เลือด สัปดาห์ที่ 38 (17-23 กันยายน 2566) ปี พ.ศ. 2566 จังหวัดนครสวรรค์ จำแนกตามอันดับอำเภอ และ 3 สัปดาห์ย้อนหลัง ปี พ.ศ. 2566

อันดับที่	อำเภอ	ประชากร	สัปดาห์ที่ 38			อัตราต่อแสนประชากร		อัตราป่วยตาย (%)	จำนวนผู้ป่วย 3 สัปดาห์ย้อนหลัง					
			ป่วย	ป่วยสะสม	ตายสะสม	ป่วย	ตาย		สัปดาห์ที่ 37		สัปดาห์ที่ 36		สัปดาห์ที่ 35	
									ป่วย	สะสม	ป่วย	สะสม	ป่วย	สะสม
1	แม่วงก์	49,885	3	121	0	242.56	0	0	5	118	7	113	17	106
2	ไพศาลี	69,783	13	91	0	130.40	0	0	11	78	5	67	2	62
3	โกรกพระ	33,867	1	37	0	109.25	0	0	9	36	5	27	3	22
4	ท่าตะโก	65,859	0	71	0	107.81	0	0	9	71	4	62	10	58
5	ชุมตาบง	17,970	0	16	0	89.04	0	0	0	16	0	16	1	16
6	ลาดยาว	82,719	1	73	0	88.25	0	0	0	72	3	72	3	69
7	เมืองนครสวรรค์	243,385	13	190	0	78.07	0	0	21	177	14	156	18	142
8	พยุหะคีรี	60,506	0	45	0	74.37	0	0	2	45	3	43	3	40
9	บรรพตพิสัย	84,817	0	49	0	57.77	0	0	1	49	0	48	1	48
10	แม่เปิน	20,915	2	9	0	43.03	0	0	1	7	2	6	0	4
11	ตาคลี	103,034	0	28	0	27.18	0	0	2	28	1	26	1	25
12	หนองบัว	65,864	1	13	0	19.74	0	0	0	12	0	12	1	12
13	ชุมแสง	62,834	0	12	0	19.10	0	0	0	12	1	12	1	11
14	เก้าเลี้ยว	34,186	0	6	0	17.55	0	0	0	6	0	6	0	6
15	ตากฟ้า	39,404	0	6	0	15.23	0	0	0	6	2	6	1	4
	รวม	1,035,028	34	767	0	74.10	0	0	61	733	47	672	62	625

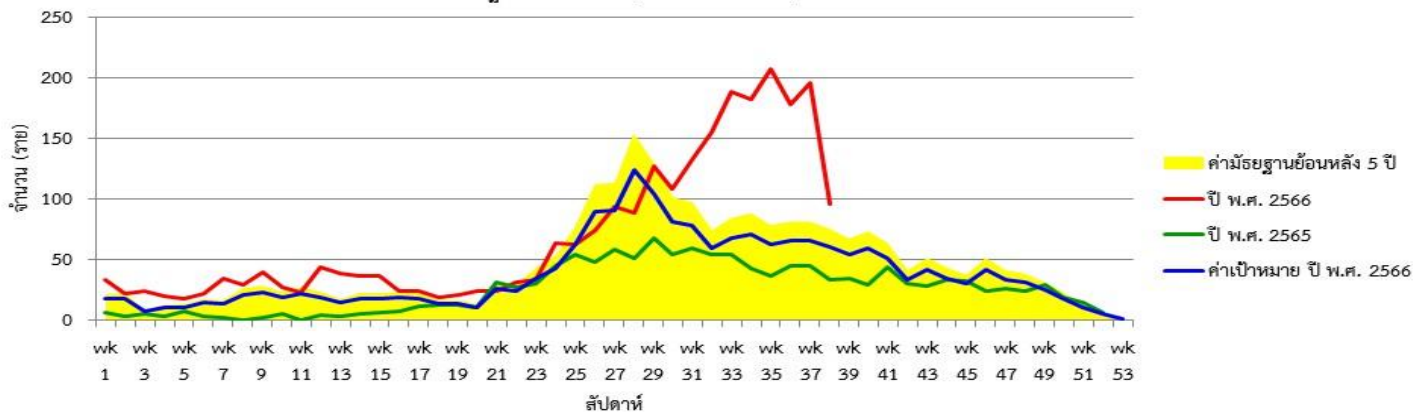
แหล่งข้อมูล : รายงาน 506 สำนักงานป้องกันควบคุมโรคที่ 3 จังหวัดนครสวรรค์ ณ วันที่ 27 กันยายน 2566

แผนภูมิแท่งแสดงอัตราป่วยโรคไข้เลือดออก สัปดาห์ที่ 38 ปี พ.ศ. 2566 (17-23 กันยายน 2566) จำแนกรายจังหวัด เขตสุขภาพที่ 3 เปรียบเทียบกับค่าเป้าหมายลดลงจากค่ามัธยฐานย้อนหลัง 5 ปี (ปี พ.ศ. 2561-2565) ร้อยละ 20



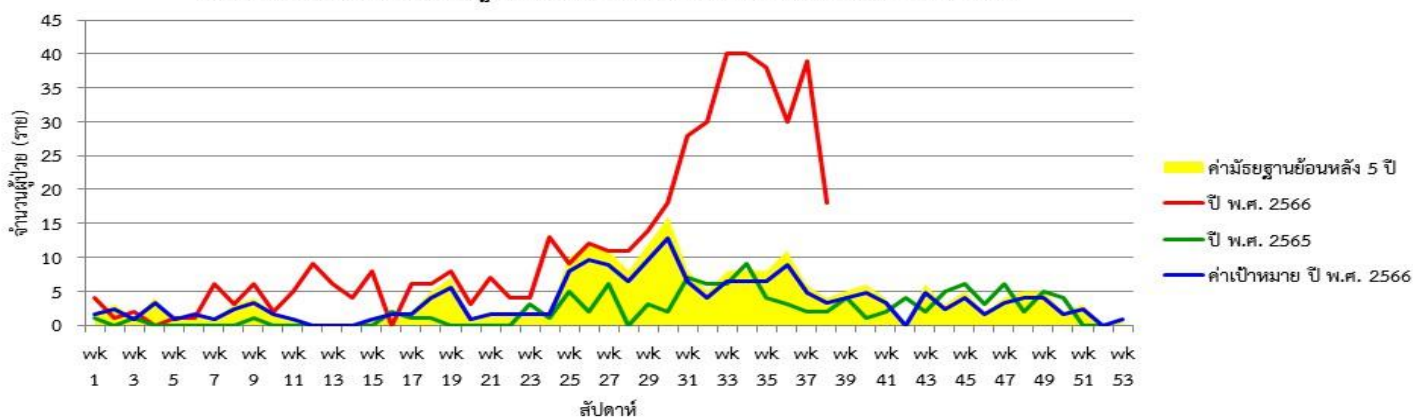
รูปที่ 1 แผนภูมิแท่งแสดงอัตราป่วยโรคไข้เลือดออก ปี พ.ศ. 2566 จำแนกรายจังหวัดเปรียบเทียบกับค่าเป้าหมายลดลงจากค่ามัธยฐานย้อนหลัง 5 ปี (พ.ศ. 2561-2565) ร้อยละ 20 ที่มา: รายงาน 506 สำนักงานป้องกันควบคุมโรคที่ 3 จังหวัดนครสวรรค์ วันที่ 27 กันยายน 2566

แผนภูมิเส้นแสดงจำนวนผู้ป่วยโรคไข้เลือดออก เขตสุขภาพที่ 3 สัปดาห์ที่ 38 ปี พ.ศ. 2566 (17-23 กันยายน 2566) จำแนกรายสัปดาห์ เปรียบเทียบกับ ปี พ.ศ. 2565 ค่ามัธยฐานย้อนหลัง 5 ปี (ปี พ.ศ. 2561-2565) และค่าเป้าหมาย ปี พ.ศ. 2566

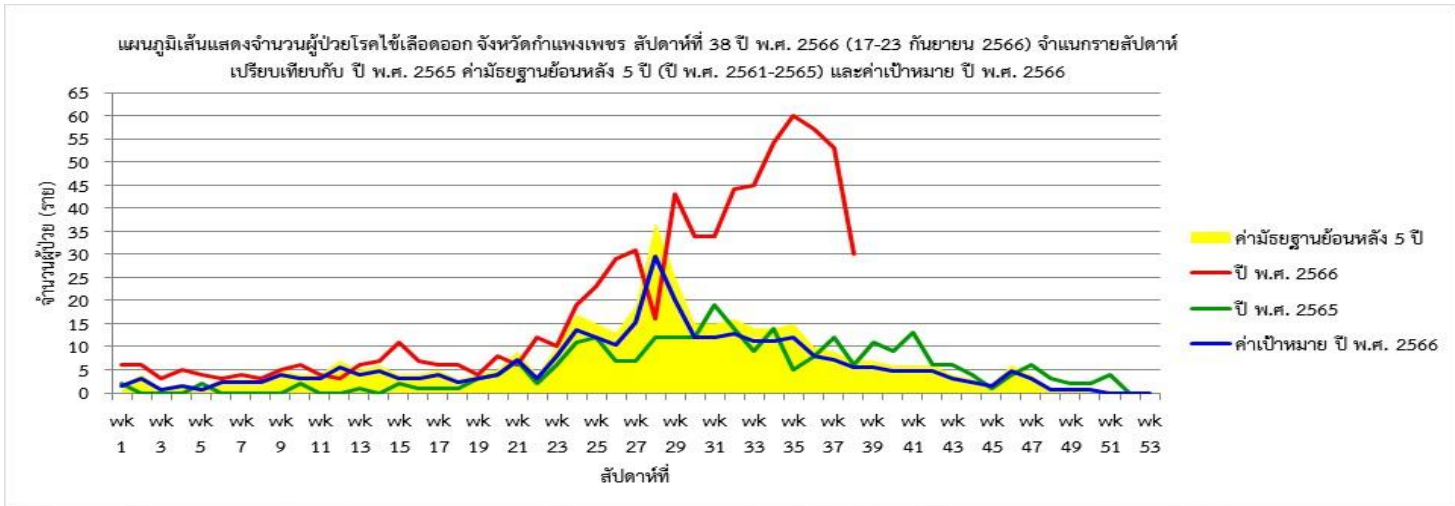


รูปที่ 2 แผนภูมิเส้นแสดงจำนวนผู้ป่วยโรคไข้เลือดออก เขตสุขภาพที่ 3 ปี พ.ศ. 2566 จำแนกรายสัปดาห์ เปรียบเทียบกับ ปี พ.ศ. 2566 ค่ามัธยฐานย้อนหลัง 5 ปี (ปี พ.ศ. 2561-2565) และค่าเป้าหมาย ปี พ.ศ. 2566 ที่มา: รายงาน 506 สำนักงานป้องกันควบคุมโรคที่ 3 จังหวัดนครสวรรค์ วันที่ 20 กันยายน 2566

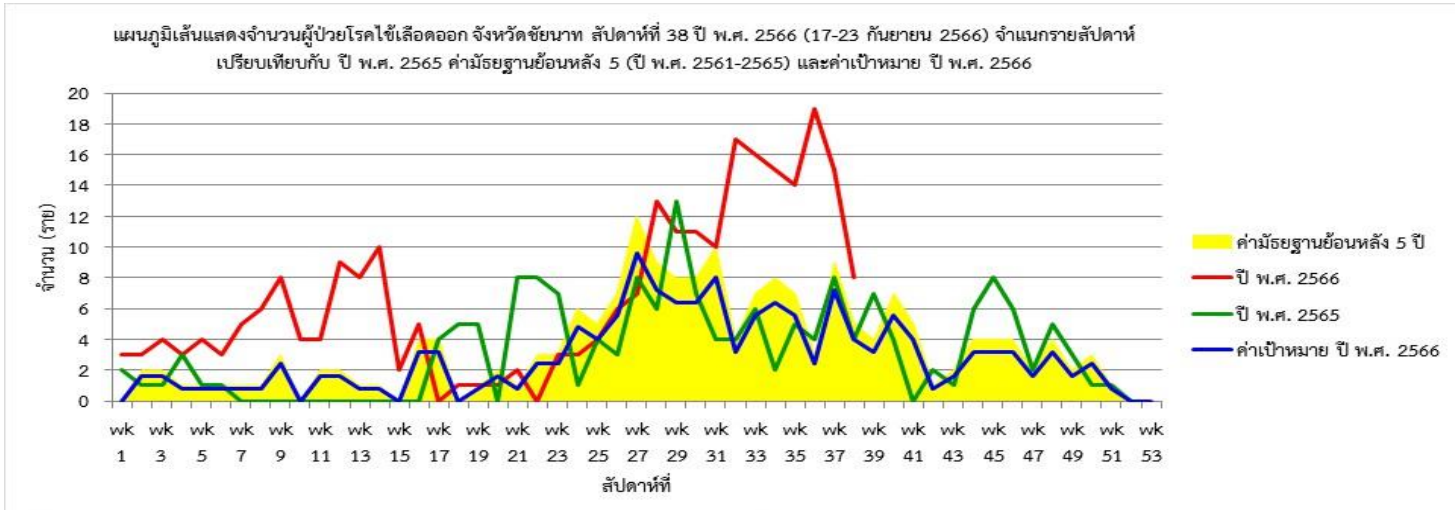
แผนภูมิเส้นแสดงจำนวนผู้ป่วยโรคไข้เลือดออก จังหวัดอุทัยธานี สัปดาห์ที่ 38 ปี พ.ศ. 2566 (17-23 กันยายน 2566) จำแนกรายสัปดาห์ เปรียบเทียบกับปี พ.ศ. 2565 ค่ามัธยฐานย้อนหลัง 5 ปี (พ.ศ. 2561-2565) และค่าเป้าหมาย ปี พ.ศ. 2566



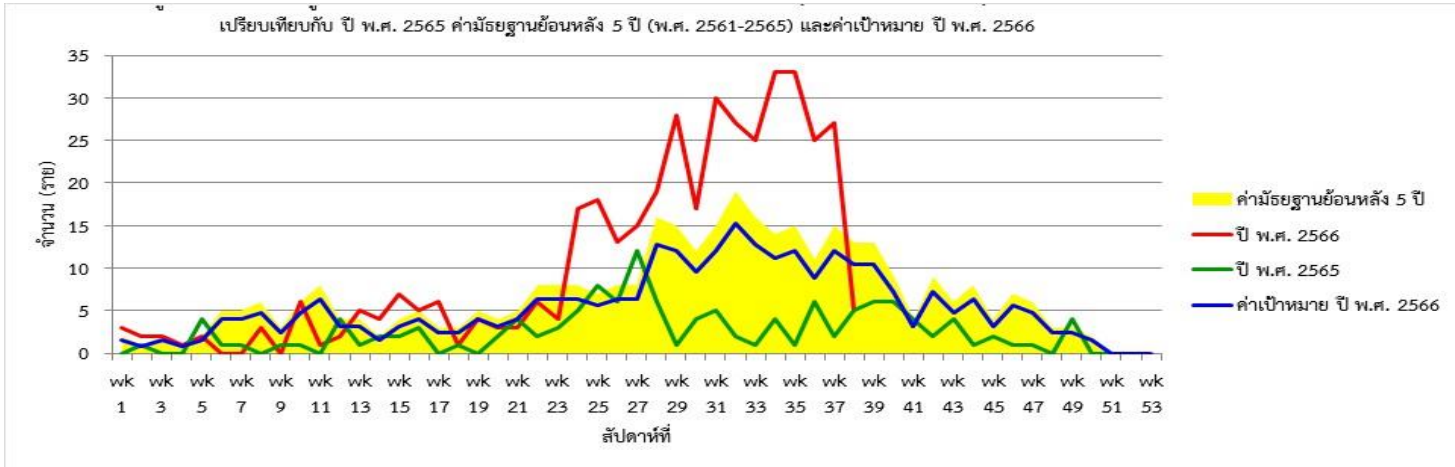
รูปที่ 3 แผนภูมิเส้นแสดงจำนวนผู้ป่วยโรคไข้เลือดออก จังหวัดอุทัยธานี ปี พ.ศ. 2566 จำแนกรายสัปดาห์ เปรียบเทียบกับปี พ.ศ. 2566 ค่ามัธยฐานย้อนหลัง 5 ปี (ปี พ.ศ. 2561-2565) และค่าเป้าหมาย ปี พ.ศ. 2566 ที่มา: รายงาน 506 สำนักงานป้องกันควบคุมโรคที่ 3 จังหวัดนครสวรรค์ วันที่ 27 กันยายน 2566



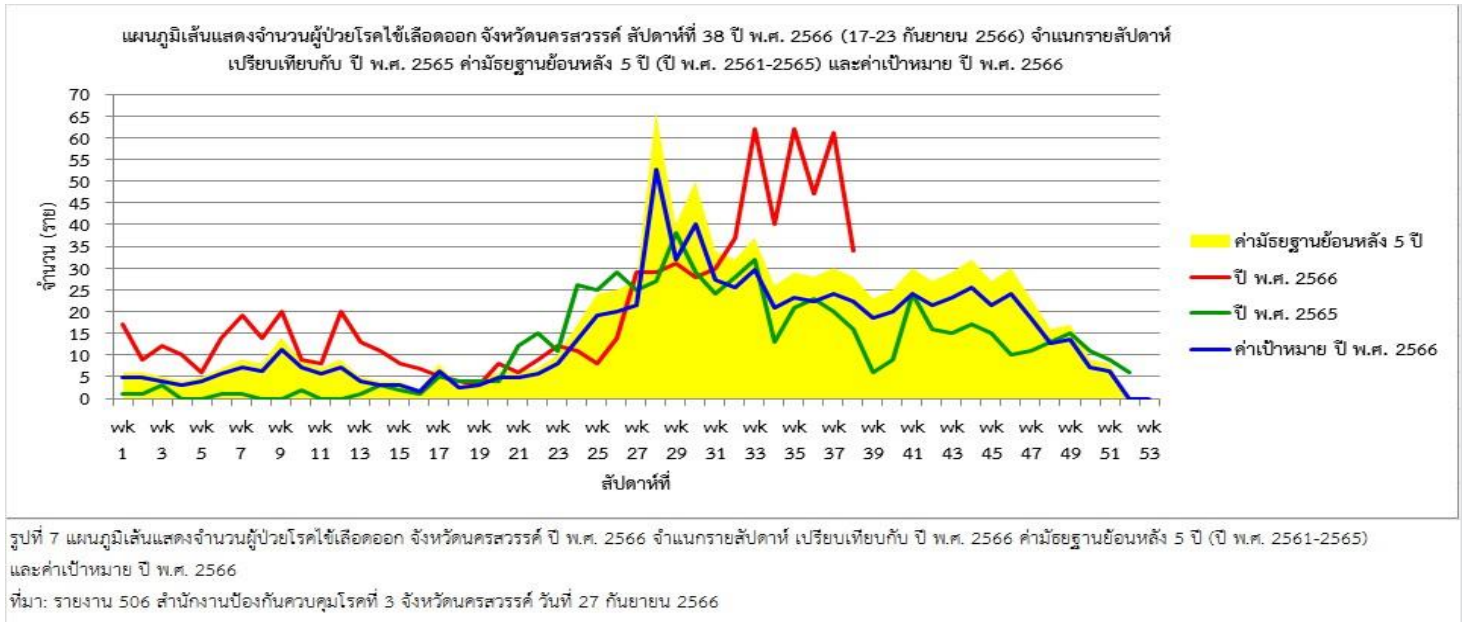
รูปที่ 4 แผนภูมิเส้นแสดงจำนวนผู้ป่วยโรคไข้เลือดออก จังหวัดกำแพงเพชร ปี พ.ศ. 2566 จำแนกรายสัปดาห์ เปรียบเทียบกับ ปี พ.ศ. 2566 ค่ามัธยฐานย้อนหลัง 5 ปี (ปี พ.ศ. 2561-2565) และค่าเป้าหมาย ปี พ.ศ. 2566
ที่มา: รายงาน 506 สำนักงานป้องกันควบคุมโรคที่ 3 จังหวัดนครสวรรค์ วันที่ 27 กันยายน 2566



รูปที่ 5 แผนภูมิเส้นแสดงจำนวนผู้ป่วยโรคไข้เลือดออก จังหวัดชัยนาท ปี พ.ศ. 2566 จำแนกรายสัปดาห์ เปรียบเทียบกับ ปี พ.ศ. 2566 ค่ามัธยฐานย้อนหลัง 5 ปี (ปี พ.ศ. 2561-2565) และค่าเป้าหมาย ปี พ.ศ. 2566
ที่มา: รายงาน 506 สำนักงานป้องกันควบคุมโรคที่ 3 จังหวัดนครสวรรค์ วันที่ 27 กันยายน 2566



รูปที่ 6 แผนภูมิเส้นแสดงจำนวนผู้ป่วยโรคไข้เลือดออก จังหวัดพิจิตร ปี พ.ศ. 2566 จำแนกรายสัปดาห์ เปรียบเทียบกับ ปี พ.ศ. 2566 ค่ามัธยฐานย้อนหลัง 5 ปี (ปี พ.ศ. 2561-2565) และค่าเป้าหมาย ปี พ.ศ. 2566
ที่มา: รายงาน 506 สำนักงานป้องกันควบคุมโรคที่ 3 จังหวัดนครสวรรค์ วันที่ 27 กันยายน 2566



จากการเฝ้าระวังผู้ป่วยโรคไข้เลือดออก ณ สัปดาห์ที่ 38 พบว่า

เขตสุขภาพที่ 3 ผู้ป่วยมีแนวโน้มลดลง แต่จำนวนผู้ป่วยสูงกว่าค่าเป้าหมายและค่ามัธยฐาน 5 ปี ย้อนหลัง ในช่วงเวลาเดียวกัน จำนวนผู้ป่วยสะสมยังสูงกว่าค่าเป้าหมายและค่ามัธยฐาน 5 ปี ย้อนหลัง

จังหวัดอุทัยธานี จำนวนผู้ป่วยมีแนวโน้มลดลง แต่จำนวนผู้ป่วยสูงกว่าค่าเป้าหมายและค่ามัธยฐาน 5 ปี ย้อนหลัง ในช่วงเวลาเดียวกัน จำนวนผู้ป่วยสะสมยังสูงกว่าค่าเป้าหมายและค่ามัธยฐาน 5 ปี ย้อนหลัง อำเภอที่พบผู้ป่วยติดต่อกัน 4 อำเภอห้วยคต, สว่างอารมณ์, บ้านไร่, เมือง, ทัพทัน และหนองฉาง

จังหวัดกำแพงเพชร ผู้ป่วยมีแนวโน้มลดลง จำนวนผู้ป่วยสูงกว่าค่าเป้าหมายและค่ามัธยฐาน 5 ปี ย้อนหลัง ในช่วงเวลาเดียวกัน จำนวนผู้ป่วยสะสมยังสูงกว่าค่าเป้าหมายและค่ามัธยฐาน 5 ปี ย้อนหลัง อำเภอที่พบผู้ป่วยติดต่อกัน 4 สัปดาห์ อำเภอลานกระบือ, เมือง, ไทรงาม, โกสุมพินคร, คลองขลุง, คลองลาน และชาณุวรลักษบุรี

จังหวัดชัยนาท ผู้ป่วยมีแนวโน้มลดลง แต่จำนวนผู้ป่วยสูงกว่าค่าเป้าหมายและค่ามัธยฐาน 5 ปี ย้อนหลัง ในช่วงเวลาเดียวกัน จำนวนผู้ป่วยสะสมยังสูงกว่าค่าเป้าหมายและค่ามัธยฐาน 5 ปี ย้อนหลัง อำเภอที่พบผู้ป่วยติดต่อกัน 4 สัปดาห์ คือ อำเภอหนองมะโมง, สรรคบุรี และสรรพยา

จังหวัดพิจิตร ผู้ป่วยมีแนวโน้มลดลง จำนวนผู้ป่วยต่ำกว่าค่าเป้าหมายและค่ามัธยฐาน 5 ปี ย้อนหลัง ในช่วงเวลาเดียวกัน จำนวนผู้ป่วยสะสมสูงกว่าค่าเป้าหมายและค่ามัธยฐาน 5 ปี ย้อนหลัง อำเภอที่พบผู้ป่วยติดต่อกัน 4 สัปดาห์ คือ อำเภอโพธิ์ประทับช้าง, ตะพานหิน และวังทรายพูน

จังหวัดนครสวรรค์ ผู้ป่วยมีแนวโน้มลดลง จำนวนผู้ป่วยสูงกว่าค่าเป้าหมายและค่ามัธยฐาน 5 ปี ย้อนหลัง ในช่วงเวลาเดียวกัน จำนวนผู้ป่วยสะสมยังสูงกว่าค่าเป้าหมายและค่ามัธยฐาน 5 ปี ย้อนหลัง อำเภอที่พบผู้ป่วยติดต่อกัน 4 สัปดาห์ คือ อำเภอแม่สวรรค์, ไผ่ศาลี, โกรกพระ และเมือง

นายนิรุจน์ เพ็ชรสินเดชากุล นักวิชาการสาธารณสุขชำนาญการ ผู้จัดทำรายงาน
วันที่ 29 กันยายน 2566