



กรมควบคุมโรค

สำนักงานป้องกันควบคุมโรคที่ 3 จังหวัดนครสวรรค์

# รายงานเฝ้าระวังโรคไข้เลือดออกประจำสัปดาห์ เขตสุขภาพที่ 3

ประจำสัปดาห์ที่ 37 (10-16 กันยายน 2566) ปี พ.ศ.2566

กลุ่มระบาดวิทยาและตอบโต้ภาวะฉุกเฉินทางสาธารณสุข

สำนักงานป้องกันควบคุมโรคที่ 3 จังหวัดนครสวรรค์

โทร 056-221822 ต่อ 114 โทรสาร 056-226620 e-mail : epidpc3@gmail.com

## ประเทศไทย

ข้อมูลเฝ้าระวังโรค พบผู้ป่วย 97,398 ราย คิดเป็นอัตราป่วย 147.28 ต่อแสนประชากร เสียชีวิต 89 ราย คิดเป็นอัตราตาย 0.13 ต่อแสนประชากร อัตราส่วน เพศชายต่อเพศหญิง 1: 0.97 กลุ่มอายุที่พบมากที่สุด 3 อันดับ คือ 15-24 ปี (22.58 %), 10-14 ปี (20.80 %) และ 25-34 ปี (15.03 %) อาชีพที่พบส่วนใหญ่ นักเรียน ร้อยละ 47.6 รับจ้าง ร้อยละ 19.7 ไม่ทราบอาชีพ/ ในปกครอง ร้อยละ 14.9 เมื่อพิจารณาเป็นรายภาค พบว่า ภาคเหนือ 25,178 ราย อัตราป่วย 209.92 ต่อแสนประชากร เสียชีวิต 12 ราย ภาคใต้ 16,113 ราย อัตราป่วย 169.71 ต่อแสนประชากร เสียชีวิต 32 ราย ภาคกลาง 32,114 ราย อัตราป่วย 140.62 ต่อแสนประชากร เสียชีวิต 37 ราย และภาคตะวันออกเฉียงเหนือ 23,993 ราย อัตราป่วย 110.04 ต่อแสนประชากร เสียชีวิต 8 ราย (ตารางที่ 1)

ลำดับที่	ภาค	จำนวน (ราย)		อัตราต่อแสนประชากร		อัตราป่วยตาย (ร้อยละ)	ประชากร (คน)
		ผู้ป่วย	ตาย	ป่วย	ตาย		
1	ภาคเหนือ	25,178	12	209.92	0.10	0.05	11,993,953
2	ภาคใต้	16,113	32	169.71	0.34	0.20	9,494,636
3	ภาคกลาง	32,114	37	140.62	0.16	0.12	22,838,190
4	ภาคตะวันออกเฉียงเหนือ	23,993	8	110.04	0.04	0.03	21,804,178
	รวม	97,398	89	147.28	0.13	0.09	66,130,957

ที่มา: กองระบาดวิทยา กรมควบคุมโรค กระทรวงสาธารณสุข ณ วันที่ 20 กันยายน 2566

เขตสุขภาพที่มีอัตราป่วยสูงสุด 3 อันดับ คือ เขตสุขภาพที่ 1 , เขตสุขภาพที่ 6 และเขตสุขภาพที่ 12 อัตรา 322.86, 233.01 และ 196.61 ต่อแสนประชากร ส่วนเขตสุขภาพที่ 3 อันดับที่ 13 อัตราป่วย 82.88 ต่อแสนประชากร (ตารางที่ 2)

เขตสุขภาพ	ลำดับที่ของประเทศไทย														
	สัปดาห์ที่ 37			สัปดาห์ที่ 36			สัปดาห์ที่ 35			สัปดาห์ที่ 34			สัปดาห์ที่ 33		
	ลำดับ	อัตราป่วย	เสียชีวิตสะสม	ลำดับ	อัตราป่วย	เสียชีวิตสะสม	ลำดับ	อัตราป่วย	เสียชีวิตสะสม	ลำดับ	อัตราป่วย	เสียชีวิตสะสม	ลำดับ	อัตราป่วย	เสียชีวิตสะสม
1	1	322.86	9	1	292.06	8	1	292.06	8	1	259.35	8	1	245.84	9
2	7	114.36	3	6	102.57	2	6	102.57	2	6	95.13	2	6	87.59	2
3	13	82.88	0	13	70.85	0	13	70.85	0	13	64.67	0	13	58.68	0
4	11	91.02	9	10	81.01	8	10	81.01	8	11	72.21	8	11	64.60	8
5	6	119.25	6	7	101.41	4	7	101.41	4	7	92.74	4	7	85.63	4
6	2	233.01	17	2	209.48	16	2	209.48	16	2	188.73	16	2	181.40	15
7	10	94.37	2	11	80.24	2	11	80.24	2	12	66.52	2	10	66.54	2
8	12	85.27	1	12	76.48	1	12	76.48	1	10	74.51	1	12	64.02	1
9	9	105.07	4	9	92.46	4	9	92.46	4	9	83.62	4	9	74.19	4
10	4	164.18	1	4	148.55	0	4	148.55	0	4	141.45	0	4	131.24	0
11	5	139.71	16	5	128.07	10	5	128.07	10	5	120.01	10	5	112.04	9
12	3	196.61	16	3	180.72	13	3	180.72	13	3	170.51	13	3	157.41	11
13	8	109.39	5	8	97.93	5	8	97.93	5	8	89.39	5	8	83.53	5

ที่มา: กองระบาดวิทยา กรมควบคุมโรค กระทรวงสาธารณสุข ณ วันที่ 20 กันยายน 2566

จังหวัดที่มีอัตราป่วยสูงสุด 3 อันดับ จังหวัดตราด, น่าน, จันทบุรี อัตราป่วย 669.47, 521.04 และ 482.52 ต่อแสนประชากร เมื่อพิจารณาในเขตสุขภาพที่ 3 จังหวัดอุทัยธานี อันดับที่ 40 อัตราป่วย 126.97 จังหวัดกำแพงเพชร อันดับที่ 53 อัตราป่วย 91.35 จังหวัดนครสวรรค์ อันดับที่ 60 อัตราป่วย 72.87 จังหวัดพิจิตร อันดับที่ 61 อัตราป่วย 71.83 และจังหวัดชัยนาท อันดับที่ 62 อัตราป่วย 69.82 ต่อแสนประชากร ตามลำดับ (ตารางที่ 3)

ตารางที่ 3 อัตราป่วยโรคไข้เลือดออก สัปดาห์ที่ 37 (10-16 กันยายน 2566) ปี พ.ศ. 2566 จำแนกตาม 5 จังหวัดอันดับแรกและอันดับในเขตสุขภาพที่ 3 ของประเทศไทย

อันดับที่	จังหวัด	อัตราต่อแสนประชากร		จำนวนผู้ป่วย (ราย)		อัตราป่วยตาย (%)	ประชากร
		ป่วย	ตาย	ป่วย	ตาย		
1	ตราด	669.47	0.4	1,527	1	0.07	228,092
2	น่าน	521.04	0	2,476	0	0	475,207
3	จันทบุรี	482.52	0.93	2,588	5	0.19	536,351
4	เชียงราย	467.12	0	6,068	0	0	1,299,030
5	ระยอง	413.18	0.40	3,121	3	0.10	755,364
40	อุทัยธานี	126.97	0	412	0	0	324,487
53	กำแพงเพชร	91.35	0	649	0	0	710,458
60	นครสวรรค์	72.87	0	752	0	0	1,031,921
61	พิจิตร	71.83	0	379	0	0	527,669
62	ชัยนาท	69.82	0	223	0	0	319,370

ที่มา: กองระบาดวิทยา กรมควบคุมโรค กระทรวงสาธารณสุข ณ วันที่ 20 กันยายน 2566

เขตสุขภาพที่ 3 พบผู้ป่วย 2,385 ราย (+ 104) คิดเป็นอัตราป่วย 81.62 ต่อแสนประชากร ไม่มีผู้เสียชีวิต อัตราส่วนเพศชายต่อเพศหญิง 1.06: 1 กลุ่มอายุที่พบมากที่สุด 3 อันดับ คือ 10-14 ปี, 15-24 ปี และ 5-9 ปี อัตราป่วย 4,745.54 , 4,360.99 และ 3,109.15 ต่อแสนประชากร ตามลำดับ อาชีพที่พบมากที่สุด 3 อันดับ คืออาชีพนักเรียน ร้อยละ 48.9 อาชีพในปกครอง ร้อยละ 17.0 และรับจ้าง ร้อยละ 14.1 ตามลำดับ จังหวัดอุทัยธานี อัตราป่วยสูงสุด 127.03 รองลงมาคือจังหวัดกำแพงเพชร อัตราป่วย 91.13 จังหวัดชัยนาท อัตราป่วย 77.08 จังหวัดพิจิตร อัตราป่วย 72.35 และจังหวัดนครสวรรค์ อัตราป่วย 66.95 ต่อแสนประชากร ตามลำดับ (ตารางที่ 4)

ตารางที่ 4 จำนวนผู้ป่วยโรคไข้เลือดออก จำแนกตามอันดับจังหวัดของเขตสุขภาพที่ 3 สัปดาห์ที่ 37 (10-16 กันยายน 2566) และ 3 สัปดาห์ย้อนหลัง ปี พ.ศ. 2566

อันดับที่	จังหวัด	ประชากร	จำนวนผู้ป่วยสัปดาห์ที่ 37			อัตราต่อแสนประชากร		อัตราป่วยตาย (%)	จำนวนผู้ป่วย 3 สัปดาห์ย้อนหลัง						
			ป่วย	ป่วยสะสม	ตายสะสม	ป่วย	ตาย		สัปดาห์ที่ 36		สัปดาห์ที่ 35		สัปดาห์ที่ 34		
									ป่วย	สะสม	ป่วย	สะสม	ป่วย	สะสม	
1	อุทัยธานี	325,116	23	413	0	127.03	0	0	30	390	38	360	40	322	
2	กำแพงเพชร	712,143	29	649	0	91.13	0	0	54	620	59	566	54	507	
3	ชัยนาท	320,432	13	247	0	77.08	0	0	18	234	14	216	15	202	
4	พิจิตร	529,395	15	383	0	72.35	0	0	25	368	31	343	33	312	
5	นครสวรรค์	1,035,028	24	693	0	66.95	0	0	46	669	60	623	40	563	
รวมเขตสุขภาพที่ 3			2,922,114	104	2,385	0	81.62	0	0	173	2,281	202	2,108	182	1,906

แหล่งข้อมูล : รายงาน 506 สำนักงานป้องกันควบคุมโรคที่ 3 จังหวัดนครสวรรค์ ณ วันที่ 20 กันยายน 2566

อำเภอที่มีอัตราป่วยสูงสุด 5 อันดับ คือ อำเภอห้วยคต จังหวัดอุทัยธานี อัตราป่วย 248.37 อำเภอสว่างอารมณ์ จังหวัดอุทัยธานี อัตราป่วย 244.27 อำเภอแม่वंก จังหวัดนครสวรรค์ อัตราป่วย 232.53 อำเภอโพธิ์ประทับช้าง จังหวัดพิจิตร อัตราป่วย 207.71 และอำเภอหนองมะโมง จังหวัดชัยนาท อัตราป่วย 175.00 ต่อแสนประชากรตามลำดับ (ตารางที่ 5)

ตารางที่ 5 อัตราป่วยโรคไข้เลือดออก สัปดาห์ที่ 37 (10-16 กันยายน 2566) ปี พ.ศ. 2566 จำแนกตาม 10 อันดับแรกของอำเภอ เขตสุขภาพที่ 3 และ 3 สัปดาห์ย้อนหลัง

อันดับที่	อำเภอ	จังหวัด	ประชากร	สัปดาห์ที่ 36			อัตราต่อแสนประชากร		อัตรา ป่วยตาย (%)	จำนวนผู้ป่วย 3 สัปดาห์ย้อนหลัง					
				ป่วย	ป่วย สะสม	ตาย สะสม	ป่วย	ตาย		สัปดาห์ที่ 35		สัปดาห์ที่ 34		สัปดาห์ที่ 33	
										ป่วย	สะสม	ป่วย	สะสม	ป่วย	สะสม
1	ห้วยคต	อุทัยธานี	20,131	2	50	0	248.37	0	0	2	48	5	46	5	41
2	สว่างอารมณ์	อุทัยธานี	31,523	4	77	0	244.27	0	0	4	73	2	69	9	67
3	แม่วงก์	นครสวรรค์	49,885	4	116	0	232.53	0	0	7	112	16	105	14	89
4	โพธิ์ประทับช้าง	พิจิตร	43,329	3	90	0	207.71	0	0	5	87	6	82	5	76
5	หนองมะโมง	ชัยนาท	19,429	1	34	0	175.00	0	0	4	33	1	29	1	28
6	บ้านไร่	อุทัยธานี	68,111	3	119	0	174.71	0	0	9	116	13	107	10	94
7	ทับคล้อ	พิจิตร	42,266	4	70	0	165.62	0	0	5	66	5	61	6	56
8	เมือง	กำแพงเพชร	208,721	11	311	0	149.00	0	0	24	300	19	276	26	257
9	ลานกระบือ	กำแพงเพชร	42,692	2	63	0	147.57	0	0	3	61	12	58	3	46
10	ตะพานหิน	พิจิตร	65,187	3	96	0	147.27	0	0	4	93	10	89	7	79

แหล่งข้อมูล : รายงาน 506 สำนักงานป้องกันควบคุมโรคที่ 3 จังหวัดนครสวรรค์ ณ วันที่ 20 กันยายน 2566

จังหวัดอุทัยธานี พบผู้ป่วย 413 ราย (+ 23) อัตราป่วย 127.03 ต่อแสนประชากร อำเภอที่มีอัตราป่วยสูงสุด 3 อันดับ คือ อำเภอห้วยคต 248.37 สว่างอารมณ์ 244.27 และอำเภอบ้านไร่ 174.71 ต่อแสนประชากร (ตารางที่ 6)

ตารางที่ 6 อัตราป่วยโรคไข้เลือดออก สัปดาห์ที่ 37 (10-16 กันยายน 2566) ปี พ.ศ. 2566 จังหวัดอุทัยธานี จำแนกตามอันดับอำเภอ และ 3 สัปดาห์ย้อนหลัง ปี พ.ศ. 2566

อันดับที่	อำเภอ	ประชากร	สัปดาห์ที่ 37			อัตราต่อแสนประชากร		อัตรา ป่วยตาย (%)	จำนวนผู้ป่วย 3 สัปดาห์ย้อนหลัง ปี พ.ศ. 2566					
			ป่วย	ป่วย สะสม	ตาย สะสม	ป่วย	ตาย		สัปดาห์ที่ 36		สัปดาห์ที่ 35		สัปดาห์ที่ 34	
									ป่วย	สะสม	ป่วย	สะสม	ป่วย	สะสม
1	ห้วยคต	20,131	2	50	0	248.37	0	0	2	48	5	46	5	41
2	สว่างอารมณ์	31,523	4	77	0	244.27	0	0	4	73	2	69	9	67
3	บ้านไร่	68,111	3	119	0	174.71	0	0	9	116	13	107	10	94
4	เมืองอุทัยธานี	49,537	5	57	0	115.07	0	0	9	52	10	43	5	33
5	ลานสัก	58,810	1	55	0	93.52	0	0	2	54	3	52	7	49
6	ทัพทัน	38,074	5	32	0	84.05	0	0	1	27	4	26	3	22
7	หนองขาหย่าง	15,935	3	7	0	43.93	0	0	1	4	0	3	1	3
8	หนองฉาง	42,995	0	16	0	37.21	0	0	2	16	1	14	0	13
	รวม	325,116	23	413	0	127.03	0	0	30	390	38	360	40	322

แหล่งข้อมูล : รายงาน 506 สำนักงานป้องกันควบคุมโรคที่ 3 จังหวัดนครสวรรค์ ณ วันที่ 20 กันยายน 2566

จังหวัดกำแพงเพชร พบผู้ป่วย 649 ราย (+ 29) อัตราป่วย 91.13 ต่อแสนประชากร อำเภอที่มีอัตราป่วยสูงสุด 3 อันดับแรก คือ อำเภอเมือง 149.00 อำเภอลานกระบือ 147.57 และอำเภอไทรงาม 109.64 ต่อแสนประชากร (ตารางที่ 7)

ตารางที่ 7 อัตราป่วยโรคไข้เลือดออก สัปดาห์ที่ 37 (10-16 กันยายน 2566) ปี พ.ศ. 2566 จังหวัดกำแพงเพชร จำแนกตามอันดับอำเภอ และ 3 สัปดาห์ย้อนหลัง ปี พ.ศ. 2566

อันดับที่	อำเภอ	ประชากร	สัปดาห์ที่ 37			อัตราต่อแสนประชากร		อัตรา ป่วยตาย (%)	จำนวนผู้ป่วย 3 สัปดาห์ย้อนหลัง					
			ป่วย	ป่วย สะสม	ตาย สะสม	ป่วย	ตาย		สัปดาห์ที่ 36		สัปดาห์ที่ 35		สัปดาห์ที่ 34	
									ป่วย	สะสม	ป่วย	สะสม	ป่วย	สะสม
1	เมือง	208,721	11	311	0	149.00	0	0	24	300	19	276	26	257
2	ลานกระบือ	42,692	2	63	0	147.57	0	0	3	61	12	58	3	46
3	ไทรงาม	50,166	7	55	0	109.64	0	0	13	48	9	35	8	26
4	โกสัมพีนคร	28,222	6	24	0	85.04	0	0	4	18	4	14	2	10
5	คลองขลุง	68,513	2	52	0	75.90	0	0	6	50	3	44	7	41
6	คลองลาน	62,355	0	46	0	73.77	0	0	1	46	6	45	1	39
7	พรานกระต่าย	70,398	1	45	0	63.92	0	0	1	44	3	43	5	40
8	ปางศิลาทอง	30,319	0	15	0	49.47	0	0	0	15	0	15	0	15
9	ชาณุวรลักษบุรี	102,591	0	36	0	35.09	0	0	2	36	3	34	2	31
10	ทรายทองวัฒนา	22,668	0	1	0	4.41	0	0	0	1	0	1	0	1
11	บึงสามัคคี	25,498	0	1	0	3.92	0	0	0	1	0	1	0	1
	รวม	712,143	29	649	0	91.13	0	0	54	620	59	566	54	507

แหล่งข้อมูล : รายงาน 506 สำนักงานป้องกันควบคุมโรคที่ 3 จังหวัดนครสวรรค์ ณ วันที่ 20 กันยายน 2566

จังหวัดชัยนาท พบผู้ป่วย 247 (+ 13) อัตราป่วย 77.08 ต่อแสนประชากร อำเภอที่มีอัตราป่วยสูงสุด 3 อันดับแรก คือ อำเภอหนองมะโมง 175.00 อำเภอสรรคบุรี 145.31 และอำเภอมโนรมย์ 101.09 ต่อแสนประชากร (ตารางที่ 8)

ตารางที่ 8 อัตราป่วยโรคไข้เลือดออก สัปดาห์ที่ 37 (10-16 กันยายน 2566) ปี พ.ศ. 2566 จังหวัดชัยนาท จำแนกตามอันดับอำเภอ และ 3 สัปดาห์ย้อนหลัง ปี พ.ศ. 2566

อันดับที่	อำเภอ	ประชากร	สัปดาห์ที่ 37			อัตราต่อแสนประชากร		อัตรา ป่วยตาย (%)	จำนวนผู้ป่วย 3 สัปดาห์ย้อนหลัง					
			ป่วย	ป่วย สะสม	ตาย สะสม	ป่วย	ตาย		สัปดาห์ที่ 36		สัปดาห์ที่ 35		สัปดาห์ที่ 34	
									ป่วย	สะสม	ป่วย	สะสม	ป่วย	สะสม
1	หนองมะโมง	19,429	1	34	0	175.00	0	0	4	33	1	29	1	28
2	สรรคบุรี	63,312	5	92	0	145.31	0	0	7	87	9	80	6	71
3	มโนรมย์	31,655	6	32	0	101.09	0	0	0	26	0	26	4	26
4	วัดสิงห์	25,221	0	22	0	87.23	0	0	0	22	1	22	2	21
5	สรรพยา	40,598	0	26	0	64.04	0	0	4	26	3	22	1	19
6	หันคา	54,126	1	17	0	31.41	0	0	2	16	0	14	1	14
7	เมืองชัยนาท	69,337	0	21	0	30.29	0	0	1	21	0	20	0	20
8	เนินขาม	16,754	0	3	0	17.91	0	0	0	3	0	3	0	3
	รวม	320,432	13	247	0	77.08	0	0	18	234	14	216	15	202

แหล่งข้อมูล : รายงาน 506 สำนักงานป้องกันควบคุมโรคที่ 3 จังหวัดนครสวรรค์ ณ วันที่ 20 กันยายน 2566

จังหวัดพิจิตร พบผู้ป่วย 383 ราย (+ 15) อัตราป่วย 72.35 ต่อแสนประชากร อำเภอที่มีอัตราป่วยสูงสุด 3 อันดับ คือ อำเภอโพธิ์ประทับช้าง 207.71 อำเภอทับคล้อ 165.62 และอำเภอตะพานหิน 147.27 ต่อแสนประชากร (ตารางที่ 9)

ตารางที่ 9 อัตราป่วยโรคไข้เลือดออก สัปดาห์ที่ 37 (10-16 กันยายน 2566) ปี พ.ศ. 2566 จังหวัดพิจิตร จำแนกตามอันดับอำเภอ และ 3 สัปดาห์ย้อนหลัง ปี พ.ศ. 2566

อันดับที่	อำเภอ	ประชากร	สัปดาห์ที่ 37			อัตราต่อแสนประชากร		อัตราป่วยตาย (%)	จำนวนผู้ป่วย 3 สัปดาห์ย้อนหลัง					
			ป่วย	ป่วยสะสม	ตายสะสม	ป่วย	ตาย		สัปดาห์ที่ 36		สัปดาห์ที่ 35		สัปดาห์ที่ 34	
									ป่วย	สะสม	ป่วย	สะสม	ป่วย	สะสม
1	โพธิ์ประทับช้าง	43,329	3	90	0	207.71	0	0	5	87	6	82	5	76
2	ทับคล้อ	42,266	4	70	0	165.62	0	0	5	66	5	61	6	56
3	ตะพานหิน	65,187	3	96	0	147.27	0	0	4	93	10	89	7	79
4	สากเหล็ก	23,245	0	19	0	81.74	0	0	1	19	2	18	4	16
5	เมือง	107,809	1	50	0	46.38	0	0	3	49	3	46	4	43
6	วชิรบำรุง	30,975	0	10	0	32.28	0	0	0	10	0	10	0	10
7	สามง่าม	41,652	1	13	0	31.21	0	0	2	12	1	10	1	9
8	บางมูลนาก	44,189	2	15	0	33.95	0	0	0	13	3	13	2	10
9	วังทรายพูน	24,120	1	12	0	49.75	0	0	4	11	1	7	3	6
10	บึงนาราง	28,825	0	3	0	10.41	0	0	0	3	0	3	0	3
11	ตงเจริญ	19,448	0	2	0	10.28	0	0	0	2	0	2	1	2
12	โพทะเล	58,350	0	3	0	5.14	0	0	1	3	0	2	0	2
	รวม	529,395	15	383	0	72.35	0	0	25	368	31	343	33	312

แหล่งข้อมูล : รายงาน 506 สำนักงานป้องกันควบคุมโรคที่ 3 จังหวัดนครสวรรค์ ณ วันที่ 20 กันยายน 2566

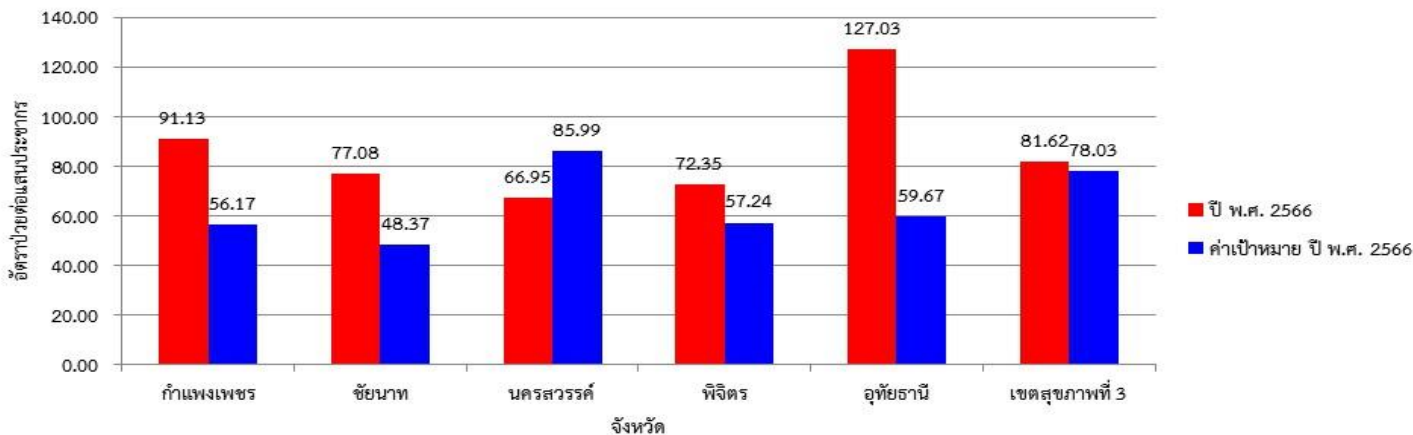
จังหวัดนครสวรรค์ พบผู้ป่วย 693 ราย (+ 24) อัตราป่วย 66.95 ต่อแสนประชากร อำเภอที่มีอัตราป่วยสูงสุด 3 อันดับ อำเภอแม่วงก์ 232.53 อำเภอไพศาลี 104.61 และอำเภอท่าตะโก 95.66 ต่อแสนประชากร (ตารางที่ 10)

ตารางที่ 10 อัตราป่วยโรคไข้เลือด สัปดาห์ที่ 37 (10-16 กันยายน 2566) ปี พ.ศ. 2566 จังหวัดนครสวรรค์ จำแนกตามอันดับอำเภอ และ 3 สัปดาห์ย้อนหลัง ปี พ.ศ. 2566

อันดับที่	อำเภอ	ประชากร	สัปดาห์ที่ 37			อัตราต่อแสนประชากร		อัตราป่วยตาย (%)	จำนวนผู้ป่วย 3 สัปดาห์ย้อนหลัง					
			ป่วย	ป่วยสะสม	ตายสะสม	ป่วย	ตาย		สัปดาห์ที่ 36		สัปดาห์ที่ 35		สัปดาห์ที่ 34	
									ป่วย	สะสม	ป่วย	สะสม	ป่วย	สะสม
1	แม่วงก์	49,885	4	116	0	232.53	0	0	7	112	16	105	14	89
2	ไพศาลี	69,783	6	73	0	104.61	0	0	5	67	2	62	3	60
3	ท่าตะโก	65,859	1	63	0	95.66	0	0	4	62	10	58	3	48
4	ชุมตาบง	17,970	0	16	0	89.04	0	0	0	16	1	16	0	15
5	โกรกพระ	33,867	1	29	0	85.63	0	0	6	28	3	22	2	19
6	ลาดยาว	82,719	0	70	0	84.62	0	0	2	70	2	68	0	66
7	พยุหะคีรี	60,506	0	43	0	71.07	0	0	3	43	3	40	3	37
8	เมืองนครสวรรค์	243,385	8	163	0	66.97	0	0	13	155	18	142	10	124
9	บรรพตพิสัย	84,817	1	49	0	57.77	0	0	0	48	1	48	3	47
10	แม่เปิน	20,915	1	7	0	33.47	0	0	2	6	0	4	0	4
11	ตากสิน	103,034	2	28	0	27.18	0	0	1	26	1	25	2	24
12	ชุมแสง	62,834	0	12	0	19.10	0	0	1	12	1	11	0	10
13	หนองบัว	65,864	0	12	0	18.22	0	0	0	12	1	12	0	11
14	เก้าเลี้ยว	34,186	0	6	0	17.55	0	0	0	6	0	6	0	6
15	ตากฟ้า	39,404	0	6	0	15.23	0	0	2	6	1	4	0	3
	รวม	1,035,028	24	693	0	66.95	0	0	46	669	60	623	40	563

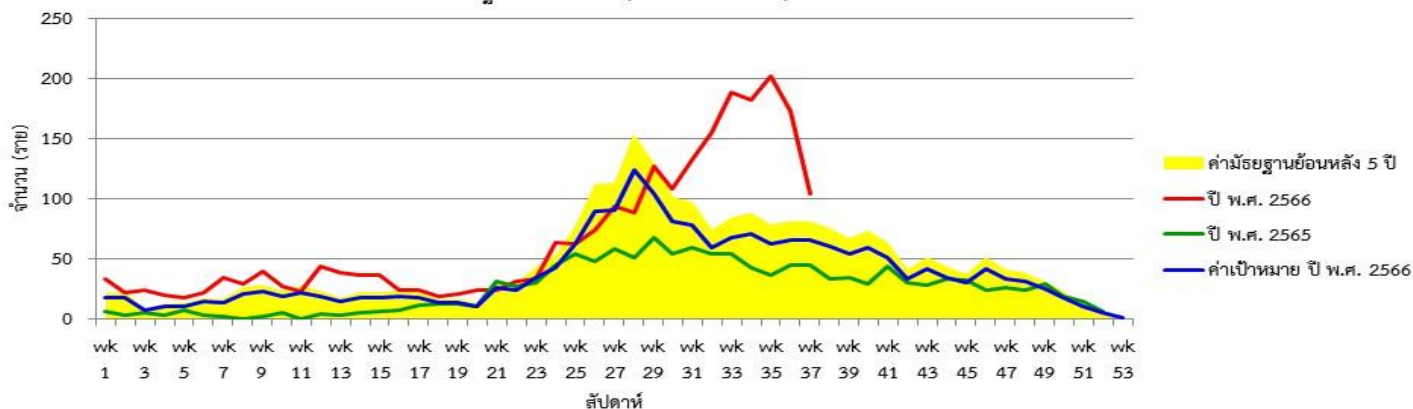
แหล่งข้อมูล : รายงาน 506 สำนักงานป้องกันควบคุมโรคที่ 3 จังหวัดนครสวรรค์ ณ วันที่ 20 กันยายน 2566

แผนภูมิแท่งแสดงอัตราป่วยโรคไข้เลือดออก สัปดาห์ที่ 37 ปี พ.ศ. 2566 (10-16 กันยายน 2566) จำแนกรายจังหวัด เขตสุขภาพที่ 3 เปรียบเทียบกับค่าเป้าหมายลดลงจากค้ำมีฐานย้อนหลัง 5 ปี (ปี พ.ศ. 2561-2565) ร้อยละ 20



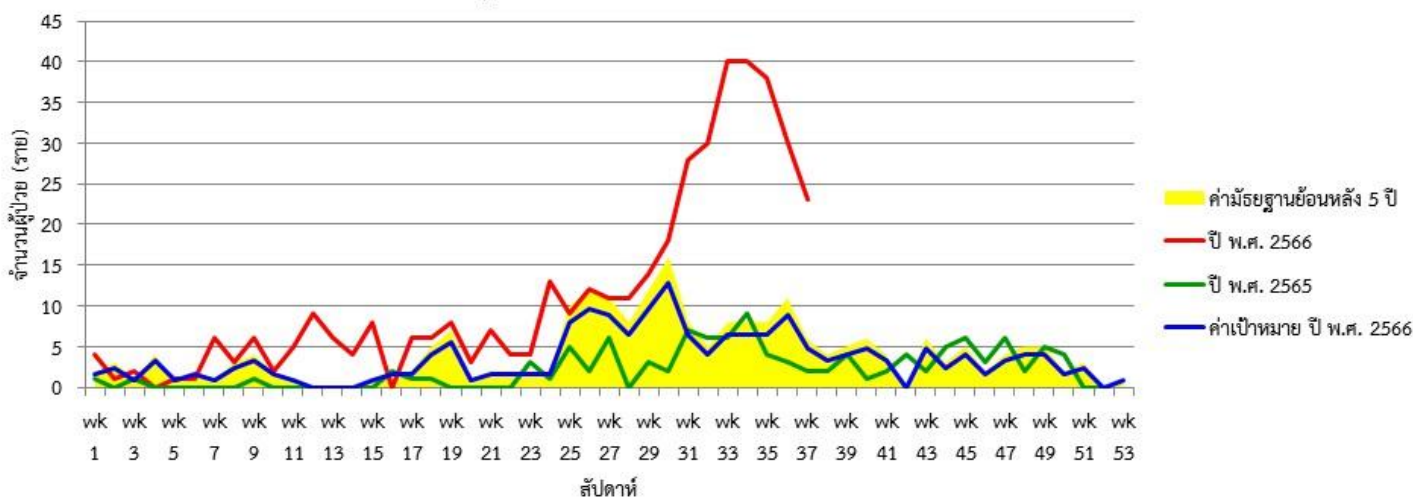
รูปที่ 1 แผนภูมิแท่งแสดงอัตราป่วยโรคไข้เลือดออก ปี พ.ศ. 2566 จำแนกรายจังหวัดเปรียบเทียบกับค่าเป้าหมายลดลงจากค้ำมีฐานย้อนหลัง 5 ปี (พ.ศ. 2561-2565) ร้อยละ 20 ที่มา: รายงาน 506 สำนักงานป้องกันควบคุมโรคที่ 3 จังหวัดนครสวรรค์ วันที่ 20 กันยายน 2566

แผนภูมิเส้นแสดงจำนวนผู้ป่วยโรคไข้เลือดออก เขตสุขภาพที่ 3 สัปดาห์ที่ 37 ปี พ.ศ. 2566 (10-16 กันยายน 2566) จำแนกรายสัปดาห์ เปรียบเทียบกับ ปี พ.ศ. 2565 ค้ำมีฐานย้อนหลัง 5 ปี (ปี พ.ศ. 2561-2565) และค่าเป้าหมาย ปี พ.ศ. 2566



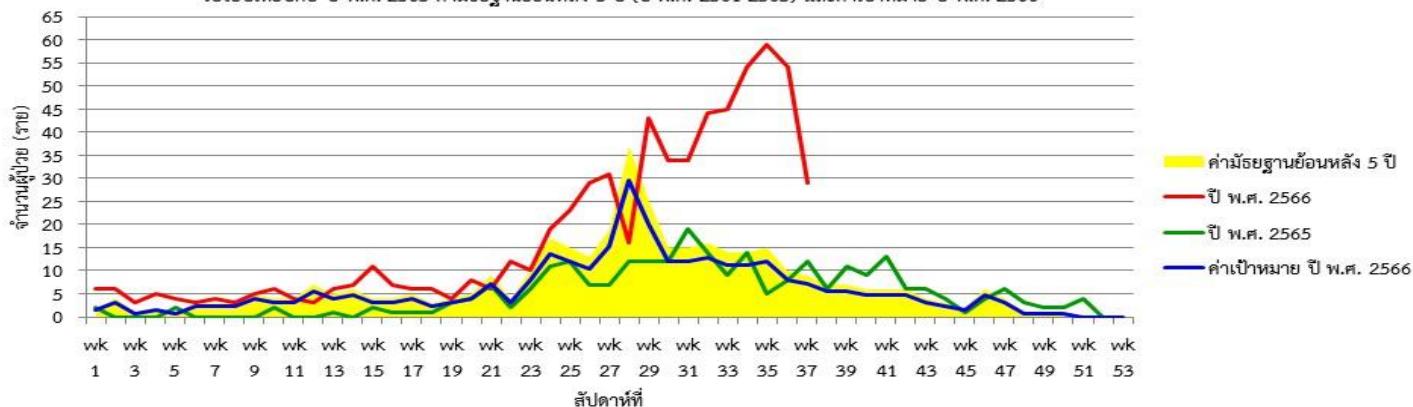
รูปที่ 2 แผนภูมิเส้นแสดงจำนวนผู้ป่วยโรคไข้เลือดออก เขตสุขภาพที่ 3 ปี พ.ศ. 2566 จำแนกรายสัปดาห์ เปรียบเทียบกับ ปี พ.ศ. 2566 ค้ำมีฐานย้อนหลัง 5 ปี (ปี พ.ศ. 2561-2565) และค่าเป้าหมาย ปี พ.ศ. 2566 ที่มา: รายงาน 506 สำนักงานป้องกันควบคุมโรคที่ 3 จังหวัดนครสวรรค์ วันที่ 20 กันยายน 2566

แผนภูมิเส้นแสดงจำนวนผู้ป่วยโรคไข้เลือดออก จังหวัดอุทัยธานี สัปดาห์ที่ 37 ปี พ.ศ. 2566 (10-16 กันยายน 2566) จำแนกรายสัปดาห์ เปรียบเทียบกับปี พ.ศ. 2565 ค้ำมีฐานย้อนหลัง 5 ปี (พ.ศ. 2561-2565) และค่าเป้าหมาย ปี พ.ศ. 2566



รูปที่ 3 แผนภูมิเส้นแสดงจำนวนผู้ป่วยโรคไข้เลือดออก จังหวัดอุทัยธานี ปี พ.ศ. 2566 จำแนกรายสัปดาห์ เปรียบเทียบกับ ปี พ.ศ. 2566 ค้ำมีฐานย้อนหลัง 5 ปี (ปี พ.ศ. 2561-2565) และค่าเป้าหมาย ปี พ.ศ. 2566 ที่มา: รายงาน 506 สำนักงานป้องกันควบคุมโรคที่ 3 จังหวัดนครสวรรค์ วันที่ 20 กันยายน 2566

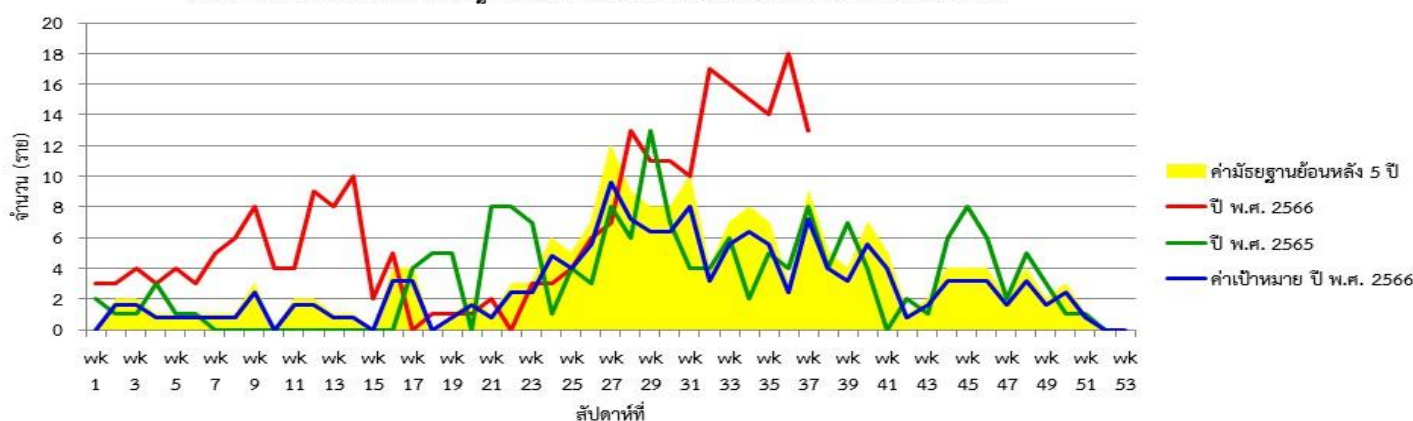
แผนภูมิเส้นแสดงจำนวนผู้ป่วยโรคไข้เลือดออก จังหวัดกำแพงเพชร สัปดาห์ที่ 37 ปี พ.ศ. 2566 (10-16 กันยายน 2566) จำแนกรายสัปดาห์  
เปรียบเทียบกับ ปี พ.ศ. 2565 ค่ามัธยฐานย้อนหลัง 5 ปี (ปี พ.ศ. 2561-2565) และค่าเป้าหมาย ปี พ.ศ. 2566



รูปที่ 4 แผนภูมิเส้นแสดงจำนวนผู้ป่วยโรคไข้เลือดออก จังหวัดกำแพงเพชร ปี พ.ศ. 2566 จำแนกรายสัปดาห์ เปรียบเทียบกับ ปี พ.ศ. 2566 ค่ามัธยฐานย้อนหลัง 5 ปี (ปี พ.ศ. 2561-2565) และค่าเป้าหมาย ปี พ.ศ. 2566

ที่มา: รายงาน 506 สำนักงานป้องกันควบคุมโรคที่ 3 จังหวัดนครสวรรค์ วันที่ 20 กันยายน 2566

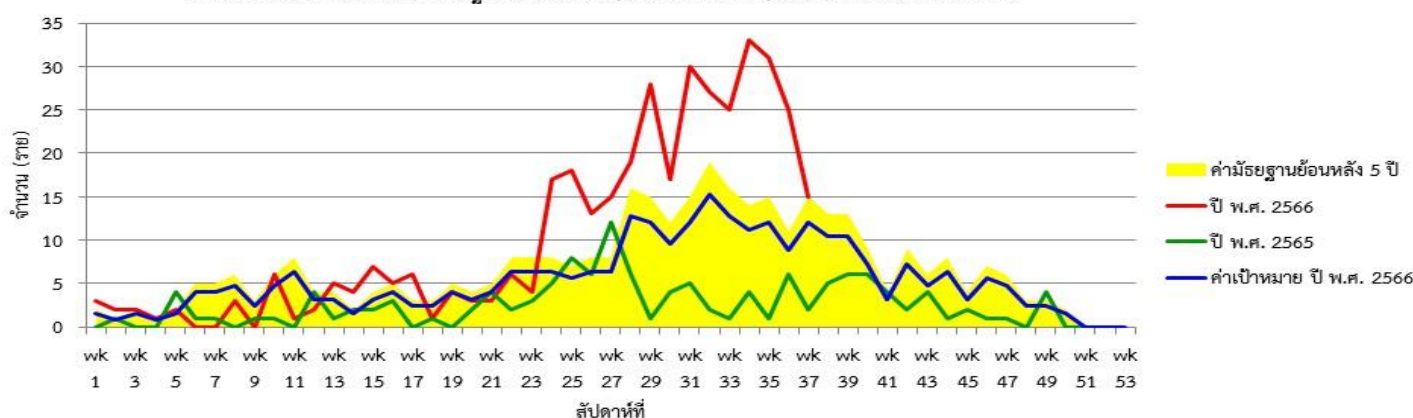
แผนภูมิเส้นแสดงจำนวนผู้ป่วยโรคไข้เลือดออก จังหวัดชัยนาท สัปดาห์ที่ 37 ปี พ.ศ. 2566 (10-16 กันยายน 2566) จำแนกรายสัปดาห์  
เปรียบเทียบกับ ปี พ.ศ. 2565 ค่ามัธยฐานย้อนหลัง 5 ปี (ปี พ.ศ. 2561-2565) และค่าเป้าหมาย ปี พ.ศ. 2566



รูปที่ 5 แผนภูมิเส้นแสดงจำนวนผู้ป่วยโรคไข้เลือดออก จังหวัดชัยนาท ปี พ.ศ. 2566 จำแนกรายสัปดาห์ เปรียบเทียบกับ ปี พ.ศ. 2566 ค่ามัธยฐานย้อนหลัง 5 ปี (ปี พ.ศ. 2561-2565) และค่าเป้าหมาย ปี พ.ศ. 2566

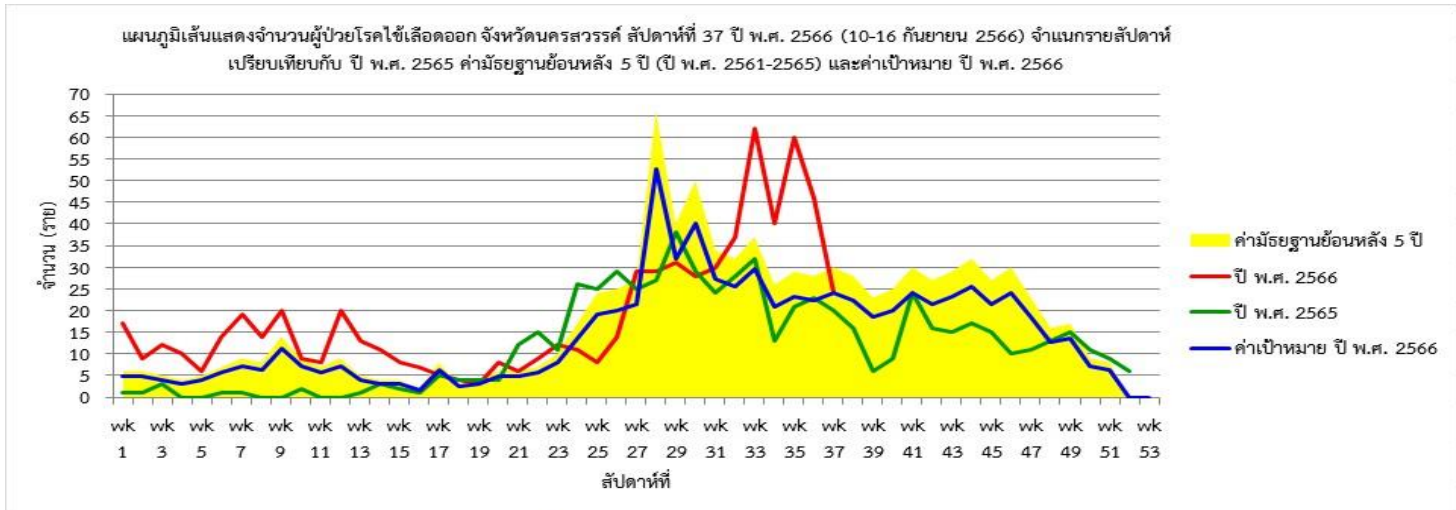
ที่มา: รายงาน 506 สำนักงานป้องกันควบคุมโรคที่ 3 จังหวัดนครสวรรค์ วันที่ 20 กันยายน 2566

แผนภูมิเส้นแสดงจำนวนผู้ป่วยโรคไข้เลือดออก จังหวัดพิจิตร สัปดาห์ที่ 37 ปี พ.ศ. 2566 (10-16 กันยายน 2566) จำแนกรายสัปดาห์  
เปรียบเทียบกับ ปี พ.ศ. 2565 ค่ามัธยฐานย้อนหลัง 5 ปี (ปี พ.ศ. 2561 - 2565) และค่าเป้าหมาย ปี พ.ศ. 2566



รูปที่ 6 แผนภูมิเส้นแสดงจำนวนผู้ป่วยโรคไข้เลือดออก จังหวัดพิจิตร ปี พ.ศ. 2566 จำแนกรายสัปดาห์ เปรียบเทียบกับ ปี พ.ศ. 2566 ค่ามัธยฐานย้อนหลัง 5 ปี (ปี พ.ศ. 2561-2565) และค่าเป้าหมาย ปี พ.ศ. 2566

ที่มา: รายงาน 506 สำนักงานป้องกันควบคุมโรคที่ 3 จังหวัดนครสวรรค์ วันที่ 20 กันยายน 2566



รูปที่ 7 แผนภูมิเส้นแสดงจำนวนผู้ป่วยโรคไข้เลือดออก จังหวัดนครสวรรค์ ปี พ.ศ. 2566 จำแนกรายสัปดาห์ เปรียบเทียบกับ ปี พ.ศ. 2566 ค่ามัธยฐานย้อนหลัง 5 ปี (ปี พ.ศ. 2561-2565) และค่าเป้าหมาย ปี พ.ศ. 2566

ที่มา: รายงาน 506 สำนักงานป้องกันควบคุมโรคที่ 3 จังหวัดนครสวรรค์ วันที่ 20 กันยายน 2566

### จากการเฝ้าระวังผู้ป่วยโรคไข้เลือดออก ณ สัปดาห์ที่ 37 พบว่า

**เขตสุขภาพที่ 3** ผู้ป่วยมีแนวโน้มลดลง แต่จำนวนผู้ป่วยสูงกว่าค่าเป้าหมายแต่ต่ำกว่าค่ามัธยฐาน 5 ปี ย้อนหลัง ในช่วงเวลาเดียวกัน จำนวนผู้ป่วยสะสมยังสูงกว่าค่าเป้าหมายและค่ามัธยฐาน 5 ปี ย้อนหลัง

**จังหวัดอุทัยธานี** จำนวนผู้ป่วยมีแนวโน้มลดลง แต่จำนวนผู้ป่วยสูงกว่าค่าเป้าหมายและค่ามัธยฐาน 5 ปี ย้อนหลัง ในช่วงเวลาเดียวกัน จำนวนผู้ป่วยสะสมยังสูงกว่าค่าเป้าหมายและค่ามัธยฐาน 5 ปี ย้อนหลัง อำเภอที่พบผู้ป่วยติดต่อกัน 4 สัปดาห์ เมือง, ท้าพทัน, สว่างอารมณ์, บ้านไร่, ลานสัก และ ห้วยคต

**จังหวัดกำแพงเพชร** ผู้ป่วยมีแนวโน้มลดลง จำนวนผู้ป่วยต่ำกว่าค่าเป้าหมายและค่ามัธยฐาน 5 ปี ย้อนหลัง ในช่วงเวลาเดียวกัน จำนวนผู้ป่วยสะสมยังสูงกว่าค่าเป้าหมายและค่ามัธยฐาน 5 ปี ย้อนหลัง อำเภอที่พบผู้ป่วยติดต่อกัน 4 สัปดาห์ เมือง, ไทรงาม, คลองขลุง, พรานกระต่าย, ลานกระบือ และโกสัมพินคร

**จังหวัดชัยนาท** ผู้ป่วยมีแนวโน้มลดลง แต่จำนวนผู้ป่วยสูงกว่าค่าเป้าหมายและค่ามัธยฐาน 5 ปี ย้อนหลัง ในช่วงเวลาเดียวกัน จำนวนผู้ป่วยสะสมยังสูงกว่าค่าเป้าหมายและค่ามัธยฐาน 5 ปี ย้อนหลัง อำเภอที่พบผู้ป่วยติดต่อกัน 4 สัปดาห์ คือ สรรคบุรี และหนองมะโมง

**จังหวัดพิจิตร** ผู้ป่วยมีแนวโน้มลดลง จำนวนผู้ป่วยสูงกว่าค่าเป้าหมายและค่ามัธยฐาน 5 ปี ย้อนหลัง ในช่วงเวลาเดียวกัน จำนวนผู้ป่วยสะสมสูงกว่าค่าเป้าหมายและค่ามัธยฐาน 5 ปี ย้อนหลัง อำเภอที่พบผู้ป่วยติดต่อกัน 4 สัปดาห์ คือ เมือง, วังทรายพูน, โพธิ์ประทับช้าง, ตะพานหิน, สามง่าม และ ทับคล้อ

**จังหวัดนครสวรรค์** ผู้ป่วยมีแนวโน้มลดลง จำนวนผู้ป่วยเท่ากับค่าเป้าหมายแต่สูงกว่าค่ามัธยฐาน 5 ปี ย้อนหลัง ในช่วงเวลาเดียวกัน จำนวนผู้ป่วยสะสมยังสูงกว่าค่าเป้าหมายและค่ามัธยฐาน 5 ปี ย้อนหลัง อำเภอที่พบผู้ป่วยติดต่อกัน 4 สัปดาห์ คือ เมือง, โกรกพระ, ตาคลี, ท่าตะโก, ไพศาลี และ แม่वंก

นายนิรุจน์ เพ็ชรสินเดชากุล นักวิชาการสาธารณสุขชำนาญการ ผู้จัดทำรายงาน  
วันที่ 21 กันยายน 2566