



กรมควบคุมโรค

สำนักงานป้องกันควบคุมโรคที่ 3 จังหวัดนครสวรรค์

# รายงานเฝ้าระวังโรคไข้เลือดออกประจำสัปดาห์ เขตสุขภาพที่ 3

ประจำสัปดาห์ที่ 36 (3-9 กันยายน 2566) ปี พ.ศ.2566

กลุ่มระบาดวิทยาและตอบโต้ภาวะฉุกเฉินทางสาธารณสุข

สำนักงานป้องกันควบคุมโรคที่ 3 จังหวัดนครสวรรค์

โทร 056-221822 ต่อ 114 โทรสาร 056-226620 e-mail : epidpc3@gmail.com

## ประเทศไทย

ข้อมูลเฝ้าระวังโรค พบผู้ป่วย 91,979 ราย คิดเป็นอัตราป่วย 138.99 ต่อแสนประชากร เสียชีวิต 84 ราย คิดเป็นอัตราตาย 0.13 ต่อแสนประชากร อัตราส่วน เพศชายต่อเพศหญิง 1: 0.97 กลุ่มอายุที่พบมากที่สุด 3 อันดับ คือ 15-24 ปี (22.59 %), 10-14 ปี (20.78 %) และ 25-34 ปี (15.00 %) อาชีพที่พบส่วนใหญ่ นักเรียน ร้อยละ 47.5 รับจ้าง ร้อยละ 19.7 ไม่ทราบอาชีพ/ ในปกครอง ร้อยละ 15.0 เมื่อพิจารณาเป็นรายภาค พบว่า ภาคเหนือ 23,822 ราย อัตราป่วย 198.21 ต่อแสนประชากร เสียชีวิต 12 ราย ภาคใต้ 15,478 ราย อัตราป่วย 163.27 ต่อแสนประชากร เสียชีวิต 30 ราย ภาคกลาง 30,125 ราย อัตราป่วย 131.88 ต่อแสนประชากร เสียชีวิต 35 ราย และภาคตะวันออกเฉียงเหนือ 22,554 ราย อัตราป่วย 103.28 ต่อแสนประชากร เสียชีวิต 7 ราย (ตารางที่ 1)

ลำดับที่	ภาค	จำนวน (ราย)		อัตราต่อแสนประชากร		อัตราป่วยตาย (ร้อยละ)	ประชากร (คน)
		ผู้ป่วย	ตาย	ป่วย	ตาย		
1	ภาคเหนือ	23,822	12	198.21	0.10	0.05	12,018,640
2	ภาคใต้	15,478	30	163.27	0.32	0.19	9,480,093
3	ภาคกลาง	30,125	35	131.88	0.15	0.12	22,842,768
4	ภาคตะวันออกเฉียงเหนือ	22,554	7	103.28	0.03	0.03	21,837,582
	รวม	91,979	84	138.99	0.13	0.09	66,179,083

ที่มา: กองระบาดวิทยา กรมควบคุมโรค กระทรวงสาธารณสุข ณ วันที่ 13 กันยายน 2566

เขตสุขภาพที่มีอัตราป่วยสูงสุด 3 อันดับ คือ เขตสุขภาพที่ 1 , เขตสุขภาพที่ 6 และเขตสุขภาพที่ 12 อัตรา 307.64, 224.02 และ 189.15 ต่อแสนประชากร ส่วนเขตสุขภาพที่ 3 อันดับที่ 13 อัตราป่วย 73.48 ต่อแสนประชากร (ตารางที่ 2)

เขตสุขภาพ	ลำดับที่ของประเทศไทย														
	สัปดาห์ที่ 36			สัปดาห์ที่ 35			สัปดาห์ที่ 34			สัปดาห์ที่ 33			สัปดาห์ที่ 32		
	ลำดับ	อัตราป่วย	เสียชีวิตสะสม	ลำดับ	อัตราป่วย	เสียชีวิตสะสม	ลำดับ	อัตราป่วย	เสียชีวิตสะสม	ลำดับ	อัตราป่วย	เสียชีวิตสะสม	ลำดับ	อัตราป่วย	เสียชีวิตสะสม
1	1	307.64	9	1	292.06	8	1	259.35	8	1	245.84	9	1	208.21	5
2	7	107.97	3	6	102.57	2	6	95.13	2	6	87.59	2	6	78.93	2
3	13	73.48	0	13	70.85	0	13	64.67	0	13	58.68	0	13	49.99	0
4	10	86.77	9	10	81.01	8	11	72.21	8	11	64.60	8	12	57.52	7
5	6	109.16	6	7	101.41	4	7	92.74	4	7	85.63	4	8	72.68	4
6	2	224.02	15	2	209.48	16	2	188.73	16	2	181.40	15	2	163.20	10
7	11	84.90	2	11	80.24	2	12	66.52	2	10	66.54	2	9	61.53	2
8	12	80.77	1	12	76.48	1	10	74.51	1	12	64.02	1	11	58.84	1
9	8	100.58	4	9	92.46	4	9	83.62	4	9	74.19	4	10	60.36	4
10	4	154.41	0	4	148.55	0	4	141.45	0	4	131.24	0	4	116.50	0
11	5	134.47	15	5	128.07	10	5	120.01	10	5	112.04	9	5	102.16	9
12	3	189.15	15	3	180.72	13	3	170.51	13	3	157.41	11	3	147.27	8
13	9	98.13	5	8	97.93	5	8	89.39	5	8	83.53	5	7	76.61	4

ที่มา: กองระบาดวิทยา กรมควบคุมโรค กระทรวงสาธารณสุข ณ วันที่ 13 กันยายน 2566

จังหวัดที่มีอัตราป่วยสูงสุด 3 อันดับ จังหวัดตราด, น่าน, จันทบุรี อัตราป่วย 658.33, 520.05 และ 469.91 ต่อแสนประชากร เมื่อพิจารณาในเขตสุขภาพที่ 3 จังหวัดอุทัยธานี อันดับที่ 40 อัตราป่วย 115.52 จังหวัดกำแพงเพชร อันดับที่ 57 อัตราป่วย 77.69 จังหวัดชัยนาท อันดับที่ 61 อัตราป่วย 69.37 จังหวัดพิจิตร อันดับที่ 62 อัตราป่วย 64.42 และจังหวัดนครสวรรค์ อันดับที่ 64 อัตราป่วย 63.32 ต่อแสนประชากร ตามลำดับ (ตารางที่ 3)

ตารางที่ 3 อัตราป่วยโรคไข้เลือดออก สัปดาห์ที่ 36 (3-9 กันยายน 2566) ปี พ.ศ. 2566 จำแนกตาม 5 จังหวัดอันดับแรกและอันดับในเขตสุขภาพที่ 3 ของประเทศไทย

อันดับที่	จังหวัด	อัตราต่อแสนประชากร		จำนวนผู้ป่วย (ราย)		อัตราป่วยตาย (%)	ประชากร
		ป่วย	ตาย	ป่วย	ตาย		
1	ตราด	658.33	0.4	1,504	1	0.07	228,456
2	น่าน	520.05	0	2,477	0	0	476,300
3	จันทบุรี	469.91	0.93	2,519	5	0.20	536,058
4	เชียงราย	447.13	0	5,798	0	0	1,296,725
5	ระยอง	402.31	0.13	3,003	1	0.03	746,433
40	อุทัยธานี	115.52	0	376	0	0	325,492
57	กำแพงเพชร	77.69	0	554	0	0	713,130
61	ชัยนาท	69.37	0	223	0	0	321,454
62	พิจิตร	64.42	0	342	0	0	530,852
64	นครสวรรค์	63.32	0	657	0	0	1,037,668

ที่มา: กองระบาดวิทยา กรมควบคุมโรค กระทรวงสาธารณสุข ณ วันที่ 13 กันยายน 2566

เขตสุขภาพที่ 3 พบผู้ป่วย 2,161 ราย (+ 71) คิดเป็นอัตราป่วย 73.95 ต่อแสนประชากร ไม่มีผู้เสียชีวิต อัตราส่วนเพศชายต่อเพศหญิง 1.07: 1 กลุ่มอายุที่พบมากที่สุด 3 อันดับ คือ 10-14 ปี, 15-24 ปี และ 5-9 ปี อัตราป่วย 4,295.53, 3,910.98.61 และ 2,871.87 ต่อแสนประชากร ตามลำดับ อาชีพที่พบมากที่สุด 3 อันดับ คืออาชีพนักเรียน ร้อยละ 49.4 อาชีพในปกครอง ร้อยละ 16.7 และรับจ้าง ร้อยละ 13.9 ตามลำดับ จังหวัดอุทัยธานี อัตราป่วยสูงสุด 115.96 รองลงมาคือจังหวัดกำแพงเพชร อัตราป่วย 77.93 จังหวัดชัยนาท อัตราป่วย 69.59 จังหวัดพิจิตร อัตราป่วย 65.36 และจังหวัดนครสวรรค์ อัตราป่วย 63.77 ต่อแสนประชากร ตามลำดับ (ตารางที่ 4)

ตารางที่ 4 จำนวนผู้ป่วยโรคไข้เลือดออก จำแนกตามอันดับจังหวัดของเขตสุขภาพที่ 3 สัปดาห์ที่ 36 (3-9 กันยายน 2566) และ 3 สัปดาห์ย้อนหลัง

อันดับที่	จังหวัด	ประชากร	จำนวนผู้ป่วยสัปดาห์ที่ 36			อัตราต่อแสนประชากร		อัตราป่วยตาย (%)	จำนวนผู้ป่วย 3 สัปดาห์ย้อนหลัง					
			ป่วย	ป่วยสะสม	ตายสะสม	ป่วย	ตาย		สัปดาห์ที่ 35		สัปดาห์ที่ 34		สัปดาห์ที่ 33	
									ป่วย	สะสม	ป่วย	สะสม	ป่วย	สะสม
1	อุทัยธานี	325,116	20	377	0	115.96	0	0	35	357	40	322	40	282
2	กำแพงเพชร	712,143	0	555	0	77.93	0	0	30	555	55	525	50	470
3	ชัยนาท	320,432	8	223	0	69.59	0	0	13	215	15	202	16	187
4	พิจิตร	529,395	6	346	0	65.36	0	0	28	340	33	312	25	279
5	นครสวรรค์	1,035,028	37	660	0	63.77	0	0	60	623	40	563	62	523
รวมเขตสุขภาพที่ 3		2,922,114	71	2,161	0	73.95	0	0	166	2,090	183	1,924	193	1,741

แหล่งข้อมูล : รายงาน 506 สำนักงานป้องกันควบคุมโรคที่ 3 จังหวัดนครสวรรค์ ณ วันที่ 13 กันยายน 2566

อำเภอที่มีอัตราป่วยสูงสุด 5 อันดับ คือ อำเภอห้วยคต จังหวัดอุทัยธานี อัตราป่วย 233.47 อำเภอสว่างอารมณ์ จังหวัดอุทัยธานี อัตราป่วย 222.06 อำเภอแม่วงก์ จังหวัดนครสวรรค์ อัตราป่วย 220.51 อำเภอโพธิ์ประทับช้าง จังหวัดพิจิตร อัตราป่วย 191.56 และอำเภอบ้านไร่ จังหวัดอุทัยธานี อัตราป่วย 165.91 ต่อแสนประชากรตามลำดับ (ตารางที่ 5)



ตารางที่ 5 อัตราป่วยโรคไข้เลือดออก สัปดาห์ที่ 36 (3-9 กันยายน 2566) ปี พ.ศ. 2566 จำแนกตาม 10 อันดับแรกของอำเภอ เขตสุขภาพที่ 3 และ 3 สัปดาห์ย้อนหลัง

อันดับที่	อำเภอ	จังหวัด	ประชากร	สัปดาห์ที่ 36			อัตราต่อแสนประชากร		อัตรา ป่วยตาย (%)	จำนวนผู้ป่วย 3 สัปดาห์ย้อนหลัง					
				ป่วย	ป่วย สะสม	ตาย สะสม	ป่วย	ตาย		สัปดาห์ที่ 35		สัปดาห์ที่ 34		สัปดาห์ที่ 33	
										ป่วย	สะสม	ป่วย	สะสม	ป่วย	สะสม
1	ห้วยคต	อุทัยธานี	20,131	1	47	0	233.47	0	0	5	46	5	41	5	36
2	สว่างอารมณ์	อุทัยธานี	31,523	2	70	0	222.06	0	0	1	68	9	67	5	58
3	แม่วงก์	นครสวรรค์	49,885	5	110	0	220.51	0	0	16	105	14	89	26	75
4	โพธิ์ประทับช้าง	พิจิตร	43,329	1	83	0	191.56	0	0	6	82	5	76	7	71
5	บ้านไร่	อุทัยธานี	68,111	6	113	0	165.91	0	0	13	107	10	94	20	84
6	ลานกระบือ	กำแพงเพชร	42,692	0	67	0	156.94	0	0	4	67	5	63	9	58
7	หนองมะโมง	ชัยนาท	19,429	0	29	0	149.26	0	0	1	29	1	28	3	27
8	ทับคล้อ	พิจิตร	42,266	1	62	0	146.69	0	0	5	61	6	56	4	50
9	ตะพานหิน	พิจิตร	65,187	1	90	0	138.06	0	0	10	89	7	79	4	72
10	สรรคบุรี	ชัยนาท	63,312	7	86	0	135.84	0	0	8	79	6	71	2	65

แหล่งข้อมูล : รายงาน 506 สำนักงานป้องกันควบคุมโรคที่ 3 จังหวัดนครสวรรค์ ณ วันที่ 13 กันยายน 2566

จังหวัดอุทัยธานี พบผู้ป่วย 377 ราย (+ 20) อัตราป่วย 115.96 ต่อแสนประชากร อำเภอที่มีอัตราป่วยสูงสุด 3 อันดับ คือ อำเภอห้วยคต 233.47 สว่างอารมณ์ 222.06 และอำเภอบ้านไร่ 165.91 ต่อแสนประชากร (ตารางที่ 6)

ตารางที่ 6 อัตราป่วยโรคไข้เลือดออก สัปดาห์ที่ 36 (3-9 กันยายน 2566) ปี พ.ศ. 2566 จังหวัดอุทัยธานี จำแนกตามอันดับอำเภอ และ 3 สัปดาห์ย้อนหลัง ปี พ.ศ. 2566

อันดับที่	อำเภอ	ประชากร	สัปดาห์ที่ 36			อัตราต่อแสนประชากร		อัตรา ป่วยตาย (%)	จำนวนผู้ป่วย 3 สัปดาห์ย้อนหลัง ปี พ.ศ. 2566					
			ป่วย	ป่วย สะสม	ตาย สะสม	ป่วย	ตาย		สัปดาห์ที่ 35		สัปดาห์ที่ 34		สัปดาห์ที่ 33	
									ป่วย	สะสม	ป่วย	สะสม	ป่วย	สะสม
1	ห้วยคต	20,131	1	47	0	233.47	0	0	5	46	5	41	5	36
2	สว่างอารมณ์	31,523	2	70	0	222.06	0	0	1	68	9	67	5	58
3	บ้านไร่	68,111	6	113	0	165.91	0	0	13	107	10	94	20	84
4	ลานสัก	58,810	2	54	0	91.82	0	0	3	52	7	49	6	42
5	เมืองอุทัยธานี	49,537	6	49	0	98.92	0	0	10	43	5	33	3	28
6	ทัพทัน	38,074	1	25	0	65.66	0	0	2	24	3	22	1	19
7	หนองฉาง	42,995	1	15	0	34.89	0	0	1	14	0	13	0	13
8	หนองขาหย่าง	15,935	1	4	0	25.10	0	0	0	3	1	3	0	2
	รวม	325,116	20	377	0	115.96	0	0	35	357	40	322	40	282

แหล่งข้อมูล : รายงาน 506 สำนักงานป้องกันควบคุมโรคที่ 3 จังหวัดนครสวรรค์ ณ วันที่ 13 กันยายน 2566

จังหวัดกำแพงเพชร พบผู้ป่วย 555 ราย (+ 0) อัตราป่วย 77.93 ต่อแสนประชากร อำเภอที่มีอัตราป่วยสูงสุด 3 อันดับแรก คือ อำเภอลานกระบือ 156.94 อำเภอเมือง 127.44 และอำเภอไทรงาม 71.76 ต่อแสนประชากร (ตารางที่ 7)

ตารางที่ 7 อัตราผู้ป่วยโรคไข้เลือดออก สัปดาห์ที่ 36 (3-9 กันยายน 2566) ปี พ.ศ. 2566 จังหวัดกำแพงเพชร จำแนกตามอันดับอำเภอ และ 3 สัปดาห์ย้อนหลัง ปี พ.ศ. 2566

อันดับที่	อำเภอ	ประชากร	สัปดาห์ที่ 36			อัตราต่อแสนประชากร		อัตรา ป่วยตาย (%)	จำนวนผู้ป่วย 3 สัปดาห์ย้อนหลัง					
			ป่วย	ป่วย สะสม	ตาย สะสม	ป่วย	ตาย		สัปดาห์ที่ 35		สัปดาห์ที่ 34		สัปดาห์ที่ 33	
									ป่วย	สะสม	ป่วย	สะสม	ป่วย	สะสม
1	ลานกระบือ	42,692	0	67	0	156.94	0	0	4	67	5	63	9	58
2	เมือง	208,721	0	266	0	127.44	0	0	9	266	26	257	20	231
3	โหล่งจ่าง	50,166	0	36	0	71.76	0	0	7	36	9	29	6	20
4	คลองลาน	62,355	0	42	0	67.36	0	0	3	42	1	39	0	38
5	พรานกระต่าย	70,398	0	43	0	61.08	0	0	2	43	5	41	4	36
6	คลองขลุง	68,513	0	39	0	56.92	0	0	0	39	5	39	5	34
7	ปางศิลาทอง	30,319	0	15	0	49.47	0	0	0	15	0	15	0	15
8	โกสัมพีนคร	28,222	0	13	0	46.06	0	0	3	13	2	10	3	8
9	ชาลวาลักษณ์บุรี	102,591	0	32	0	31.19	0	0	2	32	2	30	3	28
10	ทรายทองวัฒนา	22,668	0	1	0	4.41	0	0	0	1	0	1	0	1
11	บึงสามัคคี	25,498	0	1	0	3.92	0	0	0	1	0	1	0	1
รวม		712,143	0	555	0	77.93	0	0	30	555	55	525	50	470

แหล่งข้อมูล : รายงาน 506 สำนักงานป้องกันควบคุมโรคที่ 3 จังหวัดนครสวรรค์ ณ วันที่ 13 กันยายน 2566

จังหวัดชัยนาท พบผู้ป่วย 223 (+ 8) อัตราป่วย 69.59 ต่อแสนประชากร อำเภอที่มีอัตราป่วยสูงสุด 3 อันดับแรก คือ อำเภอหนองมะโมง 149.26 อำเภอสรรคบุรี 135.84 และอำเภอมโนรมย์ 82.14 ต่อแสนประชากร (ตารางที่ 8)

ตารางที่ 8 อัตราผู้ป่วยโรคไข้เลือดออก สัปดาห์ที่ 36 (3-9 กันยายน 2566) ปี พ.ศ. 2566 จังหวัดชัยนาท จำแนกตามอันดับอำเภอ และ 3 สัปดาห์ย้อนหลัง ปี พ.ศ. 2566

อันดับที่	อำเภอ	ประชากร	สัปดาห์ที่ 36			อัตราต่อแสนประชากร		อัตรา ป่วยตาย (%)	จำนวนผู้ป่วย 3 สัปดาห์ย้อนหลัง					
			ป่วย	ป่วย สะสม	ตาย สะสม	ป่วย	ตาย		สัปดาห์ที่ 35		สัปดาห์ที่ 34		สัปดาห์ที่ 33	
									ป่วย	สะสม	ป่วย	สะสม	ป่วย	สะสม
1	หนองมะโมง	19,429	0	29	0	149.26	0	0	1	29	1	28	3	27
2	สรรคบุรี	63,312	7	86	0	135.84	0	0	8	79	6	71	2	65
3	มโนรมย์	31,655	0	26	0	82.14	0	0	0	26	4	26	2	22
4	วัดสิงห์	25,221	0	22	0	87.23	0	0	1	22	2	21	4	19
5	สรรพยา	40,598	1	23	0	56.65	0	0	3	22	1	19	1	18
6	เมืองชัยนาท	69,337	0	20	0	28.84	0	0	0	20	0	20	2	20
7	หันคา	54,126	0	14	0	25.87	0	0	0	14	1	14	2	13
8	เนินขาม	16,754	0	3	0	17.91	0	0	0	3	0	3	0	3
รวม		320,432	8	223	0	69.59	0	0	13	215	15	202	16	187

แหล่งข้อมูล : รายงาน 506 สำนักงานป้องกันควบคุมโรคที่ 3 จังหวัดนครสวรรค์ ณ วันที่ 13 กันยายน 2566

จังหวัดพิจิตร พบผู้ป่วย 346 ราย (+ 6) อัตราป่วย 65.36 ต่อแสนประชากร อำเภอที่มีอัตราป่วยสูงสุด 3 อันดับ คือ อำเภอโพธิ์ประทับช้าง 191.56 อำเภอทับคล้อ 146.69 และอำเภอตะพานหิน 139.60 ต่อแสนประชากร (ตารางที่ 9)



ตารางที่ 9 อัตราป่วยโรคไข้เลือดออก สัปดาห์ที่ 36 (3-9 กันยายน 2566) ปี พ.ศ. 2566 จังหวัดพิจิตร จำแนกตามอันดับอำเภอ และ 3 สัปดาห์ย้อนหลัง ปี พ.ศ. 2566

อันดับที่	อำเภอ	ประชากร	สัปดาห์ที่ 36			อัตราต่อแสนประชากร		อัตราป่วยตาย (%)	จำนวนผู้ป่วย 3 สัปดาห์ย้อนหลัง					
			ป่วย	ป่วยสะสม	ตายสะสม	ป่วย	ตาย		สัปดาห์ที่ 35		สัปดาห์ที่ 34		สัปดาห์ที่ 33	
									ป่วย	สะสม	ป่วย	สะสม	ป่วย	สะสม
1	โพธิ์ประทับช้าง	43,329	1	83	0	191.56	0	0	6	82	5	76	7	71
2	ทับคล้อ	42,266	1	62	0	146.69	0	0	5	61	6	56	4	50
3	ตะพานหิน	65,187	2	91	0	139.60	0	0	10	89	7	79	4	72
4	สากเหล็ก	23,245	1	17	0	73.13	0	0	0	16	4	16	1	12
5	เมือง	107,809	0	46	0	42.67	0	0	3	46	4	43	3	39
6	วชิรบุรี	30,975	0	10	0	32.28	0	0	0	10	0	10	1	10
7	สามง่าม	41,652	0	10	0	24.01	0	0	1	10	1	9	1	8
8	บางมูลนาก	44,189	0	13	0	29.42	0	0	3	13	2	10	1	8
9	วังทรายพูน	24,120	0	6	0	24.88	0	0	0	6	3	6	0	3
10	บึงนาราง	28,825	0	3	0	10.41	0	0	0	3	0	3	0	3
11	ตงเจริญ	19,448	0	2	0	10.28	0	0	0	2	1	2	0	1
12	โพทะเล	58,350	1	3	0	5.14	0	0	0	2	0	2	0	2
	รวม	529,395	6	346	0	65.36	0	0	28	340	33	312	22	279

แหล่งข้อมูล : รายงาน 506 สำนักงานป้องกันควบคุมโรคที่ 3 จังหวัดนครสวรรค์ ณ วันที่ 13 กันยายน 2566

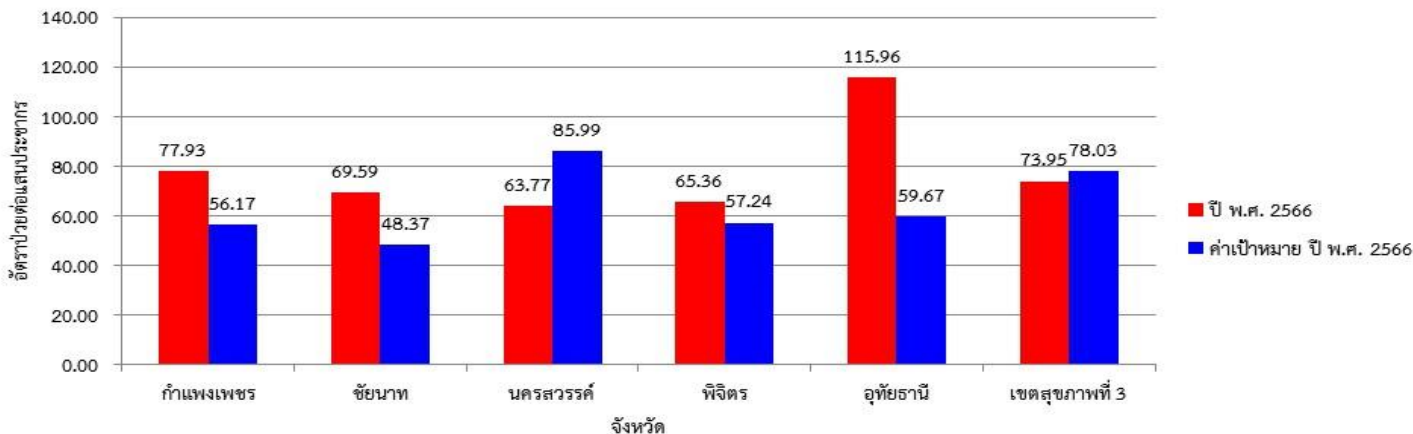
จังหวัดนครสวรรค์ พบผู้ป่วย 660 ราย (+ 37) อัตราป่วย 63.77 ต่อแสนประชากร อำเภอที่มีอัตราป่วยสูงสุด 3 อันดับ อำเภอแม่วงก์ 220.51 อำเภอไพศาลี 98.88 และอำเภอท่าตะโก 94.14 ต่อแสนประชากร (ตารางที่ 10)

ตารางที่ 10 อัตราป่วยโรคไข้เลือดออก สัปดาห์ที่ 36 (3-9 กันยายน 2566) ปี พ.ศ. 2566 จังหวัดนครสวรรค์ จำแนกตามอันดับอำเภอ และ 3 สัปดาห์ย้อนหลัง ปี พ.ศ. 2566

อันดับที่	อำเภอ	ประชากร	สัปดาห์ที่ 36			อัตราต่อแสนประชากร		อัตราป่วยตาย (%)	จำนวนผู้ป่วย 3 สัปดาห์ย้อนหลัง					
			ป่วย	ป่วยสะสม	ตายสะสม	ป่วย	ตาย		สัปดาห์ที่ 35		สัปดาห์ที่ 34		สัปดาห์ที่ 33	
									ป่วย	สะสม	ป่วย	สะสม	ป่วย	สะสม
1	แม่วงก์	49,885	5	110	0	220.51	0	0	16	105	14	89	26	75
2	ไพศาลี	69,783	7	69	0	98.88	0	0	2	62	3	60	8	57
3	ท่าตะโก	65,859	4	62	0	94.14	0	0	10	58	3	48	3	45
4	ชุมตาบง	17,970	0	16	0	89.04	0	0	1	16	0	15	1	15
5	ลาดยาว	82,719	2	70	0	84.62	0	0	2	68	0	66	3	66
6	โกรกพระ	33,867	4	26	0	76.77	0	0	3	22	2	19	1	17
7	พยุหะคีรี	60,506	2	42	0	69.41	0	0	3	40	3	37	1	34
8	เมืองนครสวรรค์	243,385	10	152	0	62.45	0	0	18	142	10	124	14	114
9	บรรพตพิสัย	84,817	0	48	0	56.59	0	0	1	48	3	47	2	44
10	ตากสิน	103,034	1	26	0	25.23	0	0	1	25	2	24	2	22
11	แม่เปิน	20,915	1	5	0	23.91	0	0	0	4	0	4	0	4
12	หนองบัว	65,864	0	12	0	18.22	0	0	1	12	0	11	0	11
13	เก้าเลี้ยว	34,186	0	6	0	17.55	0	0	0	6	0	6	1	6
14	ชุมแสง	62,834	0	11	0	17.51	0	0	1	11	0	10	0	10
15	ตากฟ้า	39,404	1	5	0	12.69	0	0	1	4	0	3	0	3
	รวม	1,035,028	37	660	0	63.77	0	0	60	623	40	563	62	523

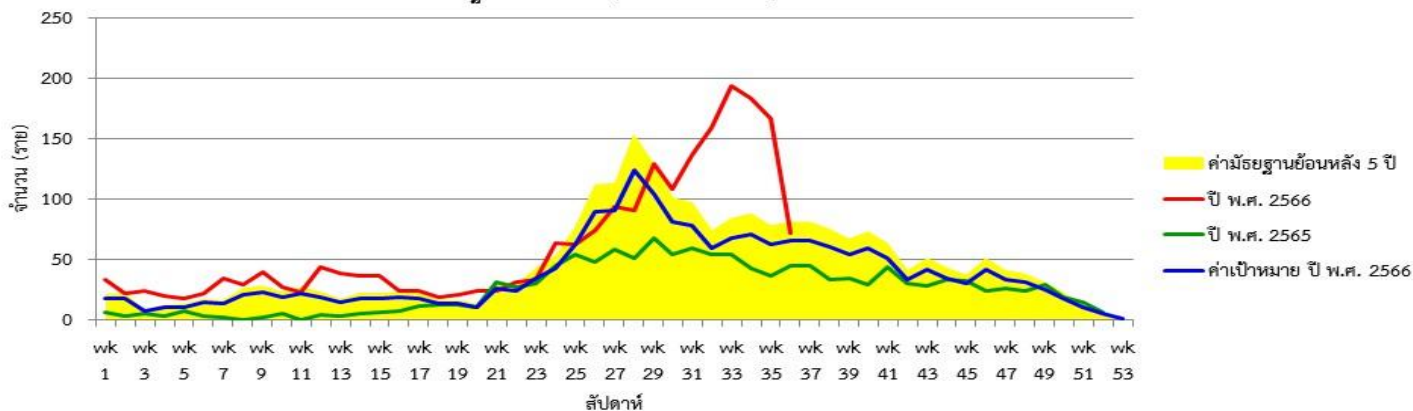
แหล่งข้อมูล : รายงาน 506 สำนักงานป้องกันควบคุมโรคที่ 3 จังหวัดนครสวรรค์ ณ วันที่ 13 กันยายน 2566

แผนภูมิแท่งแสดงอัตราป่วยโรคไข้เลือดออก สัปดาห์ที่ 36 ปี พ.ศ. 2566 (3-9 กันยายน 2566) จำแนกรายจังหวัด เขตสุขภาพที่ 3 เปรียบเทียบกับค่าเป้าหมายลดลงจากค่ามัธยฐานย้อนหลัง 5 ปี (ปี พ.ศ. 2561-2565) ร้อยละ 20



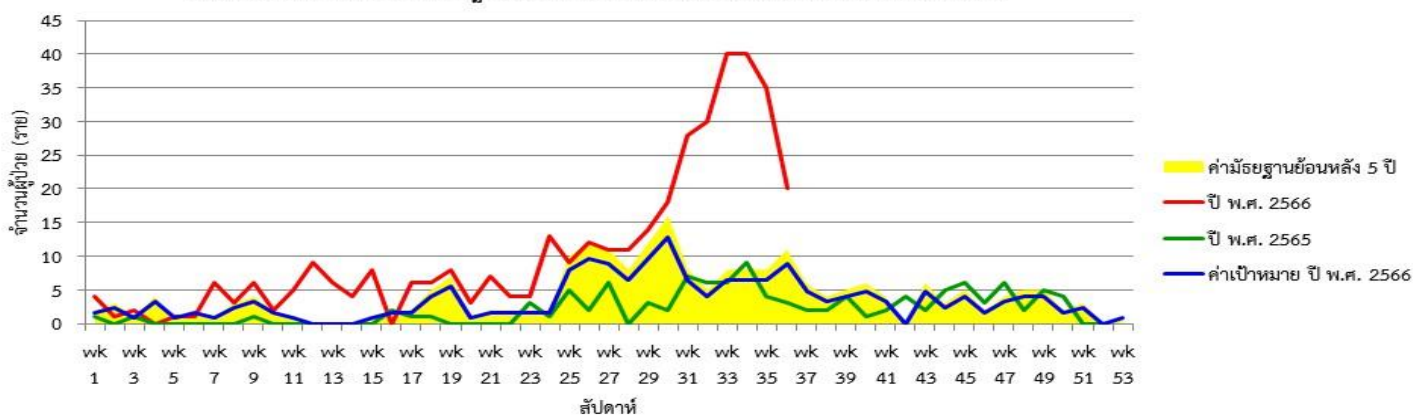
รูปที่ 1 แผนภูมิแท่งแสดงอัตราป่วยโรคไข้เลือดออก ปี พ.ศ. 2566 จำแนกรายจังหวัดเปรียบเทียบกับค่าเป้าหมายลดลงจากค่ามัธยฐานย้อนหลัง 5 ปี (พ.ศ. 2561-2565) ร้อยละ 20 ที่มา: รายงาน 506 สำนักงานป้องกันควบคุมโรคที่ 3 จังหวัดนครสวรรค์ วันที่ 13 กันยายน 2566

แผนภูมิเส้นแสดงจำนวนผู้ป่วยโรคไข้เลือดออก เขตสุขภาพที่ 3 สัปดาห์ที่ 36 ปี พ.ศ. 2566 (3-9 กันยายน 2566) จำแนกรายสัปดาห์ เปรียบเทียบกับ ปี พ.ศ. 2565 ค่ามัธยฐานย้อนหลัง 5 ปี (ปี พ.ศ. 2561-2565) และค่าเป้าหมาย ปี พ.ศ. 2566



รูปที่ 2 แผนภูมิเส้นแสดงจำนวนผู้ป่วยโรคไข้เลือดออก เขตสุขภาพที่ 3 ปี พ.ศ. 2566 จำแนกรายสัปดาห์ เปรียบเทียบกับ ปี พ.ศ. 2566 ค่ามัธยฐานย้อนหลัง 5 ปี (ปี พ.ศ. 2561-2565) และค่าเป้าหมาย ปี พ.ศ. 2566 ที่มา: รายงาน 506 สำนักงานป้องกันควบคุมโรคที่ 3 จังหวัดนครสวรรค์ วันที่ 13 กันยายน 2566

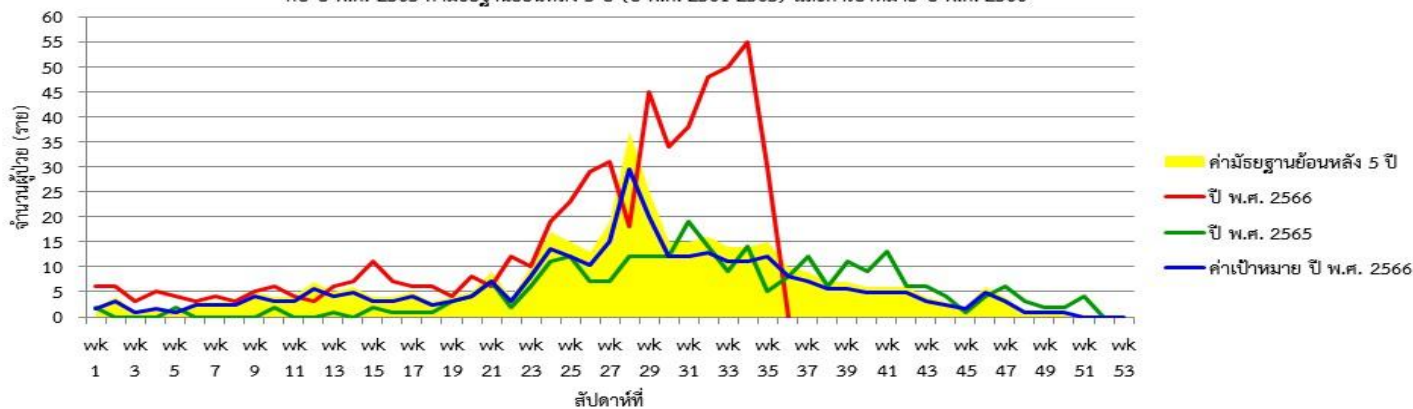
แผนภูมิเส้นแสดงจำนวนผู้ป่วยโรคไข้เลือดออก จังหวัดอุทัยธานี สัปดาห์ที่ 36 ปี พ.ศ. 2566 (3-9 กันยายน 2566) จำแนกรายสัปดาห์ เปรียบเทียบกับ ปี พ.ศ. 2565 ค่ามัธยฐานย้อนหลัง 5 ปี (ปี พ.ศ. 2561-2565) และค่าเป้าหมาย ปี พ.ศ. 2566



รูปที่ 3 แผนภูมิเส้นแสดงจำนวนผู้ป่วยโรคไข้เลือดออก จังหวัดอุทัยธานี ปี พ.ศ. 2566 จำแนกรายสัปดาห์ เปรียบเทียบกับ ปี พ.ศ. 2566 ค่ามัธยฐานย้อนหลัง 5 ปี (ปี พ.ศ. 2561-2565) และค่าเป้าหมาย ปี พ.ศ. 2566 ที่มา: รายงาน 506 สำนักงานป้องกันควบคุมโรคที่ 3 จังหวัดนครสวรรค์ วันที่ 13 กันยายน 2566



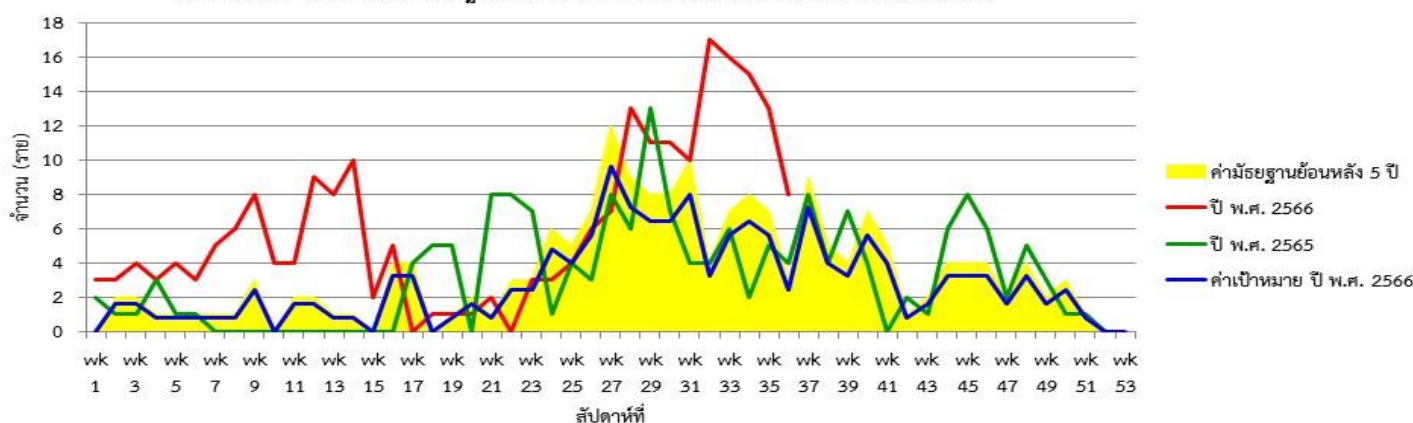
แผนภูมิเส้นแสดงจำนวนผู้ป่วยโรคไข้เลือดออก จังหวัดกำแพงเพชร สัปดาห์ที่ 36 ปี พ.ศ. 2566 (3-9 กันยายน 2566) จำแนกรายสัปดาห์เปรียบเทียบกับ ปี พ.ศ. 2565 ค่ามัธยฐานย้อนหลัง 5 ปี (ปี พ.ศ. 2561-2565) และค่าเป้าหมาย ปี พ.ศ. 2566



รูปที่ 4 แผนภูมิเส้นแสดงจำนวนผู้ป่วยโรคไข้เลือดออก จังหวัดกำแพงเพชร ปี พ.ศ. 2566 จำแนกรายสัปดาห์ เปรียบเทียบกับ ปี พ.ศ. 2566 ค่ามัธยฐานย้อนหลัง 5 ปี (ปี พ.ศ. 2561-2565) และค่าเป้าหมาย ปี พ.ศ. 2566

ที่มา: รายงาน 506 สำนักงานป้องกันควบคุมโรคที่ 3 จังหวัดนครสวรรค์ วันที่ 13 กันยายน 2566

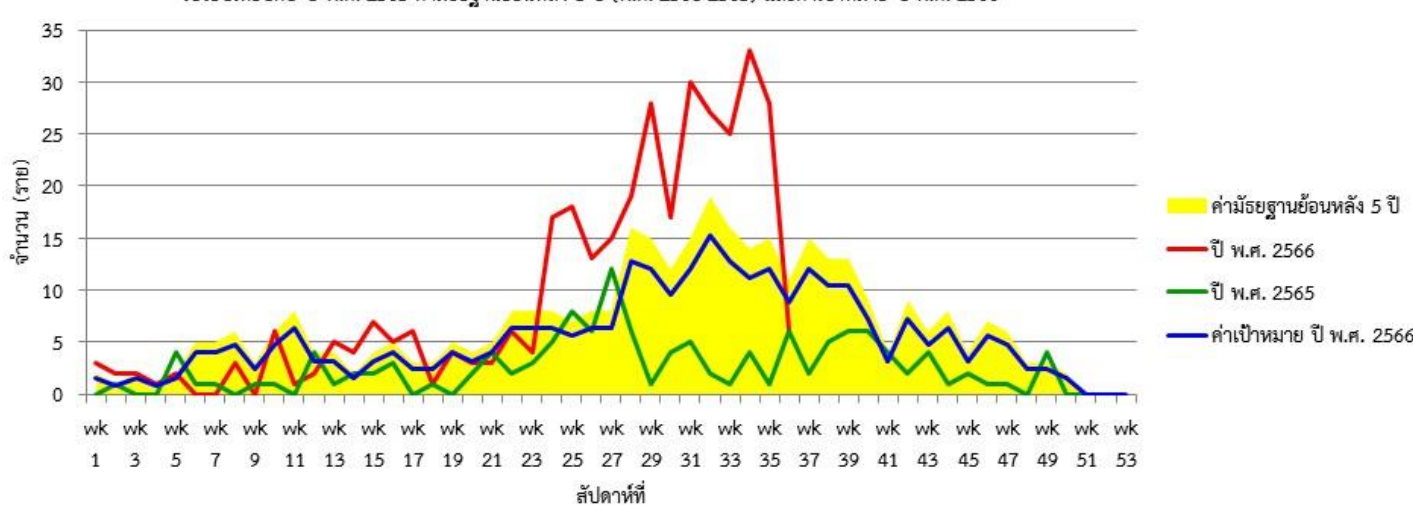
แผนภูมิเส้นแสดงจำนวนผู้ป่วยโรคไข้เลือดออก จังหวัดชัยนาท สัปดาห์ที่ 36 ปี พ.ศ. 2566 (3-9 กันยายน 2566) จำแนกรายสัปดาห์เปรียบเทียบกับ ปี พ.ศ. 2565 ค่ามัธยฐานย้อนหลัง 5 ปี (ปี พ.ศ. 2561-2565) และค่าเป้าหมาย ปี พ.ศ. 2566



รูปที่ 5 แผนภูมิเส้นแสดงจำนวนผู้ป่วยโรคไข้เลือดออก จังหวัดชัยนาท ปี พ.ศ. 2566 จำแนกรายสัปดาห์ เปรียบเทียบกับ ปี พ.ศ. 2566 ค่ามัธยฐานย้อนหลัง 5 ปี (ปี พ.ศ. 2561-2565) และค่าเป้าหมาย ปี พ.ศ. 2566

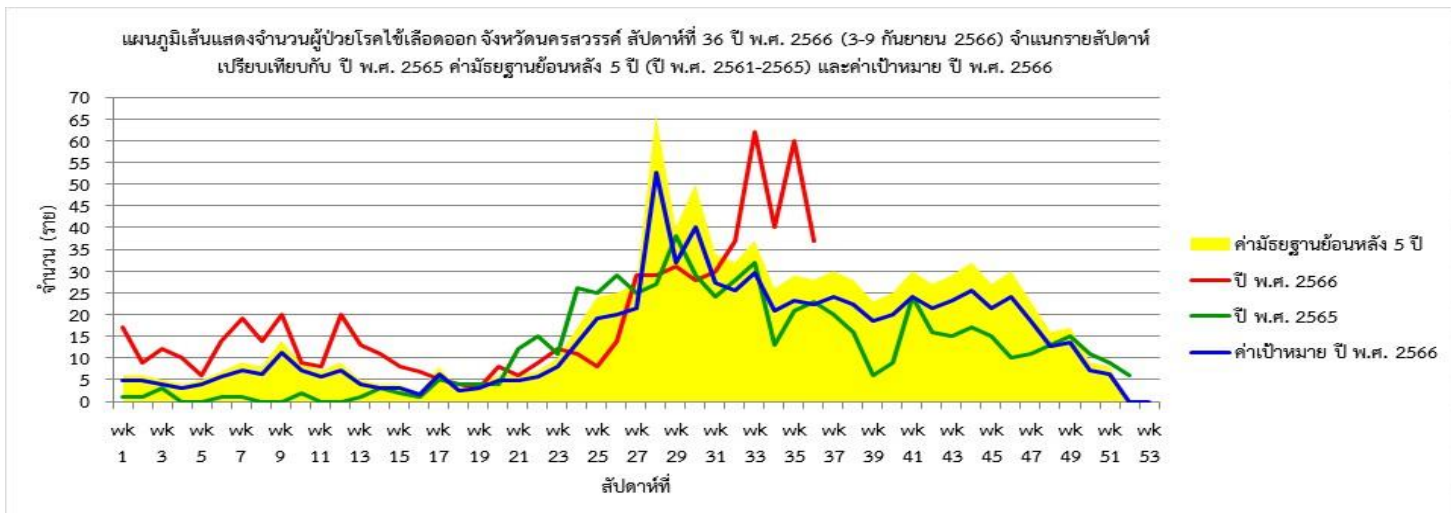
ที่มา: รายงาน 506 สำนักงานป้องกันควบคุมโรคที่ 3 จังหวัดนครสวรรค์ วันที่ 13 กันยายน 2566

แผนภูมิเส้นแสดงจำนวนผู้ป่วยโรคไข้เลือดออก จังหวัดพิจิตร สัปดาห์ที่ 36 ปี พ.ศ. 2566 (3-9 กันยายน 2566) จำแนกรายสัปดาห์เปรียบเทียบกับ ปี พ.ศ. 2565 ค่ามัธยฐานย้อนหลัง 5 ปี (ปี พ.ศ. 2561-2565) และค่าเป้าหมาย ปี พ.ศ. 2566



รูปที่ 6 แผนภูมิเส้นแสดงจำนวนผู้ป่วยโรคไข้เลือดออก จังหวัดพิจิตร ปี พ.ศ. 2566 จำแนกรายสัปดาห์ เปรียบเทียบกับ ปี พ.ศ. 2566 ค่ามัธยฐานย้อนหลัง 5 ปี (ปี พ.ศ. 2561-2565) และค่าเป้าหมาย ปี พ.ศ. 2566

ที่มา: รายงาน 506 สำนักงานป้องกันควบคุมโรคที่ 3 จังหวัดนครสวรรค์ วันที่ 13 กันยายน 2566



รูปที่ 7 แผนภูมิเส้นแสดงจำนวนผู้ป่วยโรคไข้เลือดออก จังหวัดนครสวรรค์ ปี พ.ศ. 2566 จำแนกรายสัปดาห์ เปรียบเทียบกับ ปี พ.ศ. 2566 ค่ามัธยฐานย้อนหลัง 5 ปี (ปี พ.ศ. 2561-2565) และค่าเป้าหมาย ปี พ.ศ. 2566

ที่มา: รายงาน 506 สำนักงานป้องกันควบคุมโรคที่ 3 จังหวัดนครสวรรค์ วันที่ 13 กันยายน 2566

### จากการเฝ้าระวังผู้ป่วยโรคไข้เลือดออก ณ สัปดาห์ที่ 36 พบว่า

**เขตสุขภาพที่ 3** ผู้ป่วยมีแนวโน้มลดลง แต่จำนวนผู้ป่วยสูงกว่าค่าเป้าหมายแต่ต่ำกว่าค่ามัธยฐาน 5 ปี ย้อนหลัง ในช่วงเวลาเดียวกัน จำนวนผู้ป่วยสะสมยังสูงกว่าค่าเป้าหมายและค่ามัธยฐาน 5 ปี ย้อนหลัง

**จังหวัดอุทัยธานี** จำนวนผู้ป่วยมีแนวโน้มลดลง แต่จำนวนผู้ป่วยสูงกว่าค่าเป้าหมายและค่ามัธยฐาน 5 ปี ย้อนหลัง ในช่วงเวลาเดียวกัน จำนวนผู้ป่วยสะสมยังสูงกว่าค่าเป้าหมายและค่ามัธยฐาน 5 ปี ย้อนหลัง อำเภอที่พบผู้ป่วยติดต่อกัน 4 สัปดาห์ เมือง, ท้าพหัน, สว่างอารมณ์, บ้านไร่, ลานสัก และห้วยคต

**จังหวัดกำแพงเพชร** ผู้ป่วยมีแนวโน้มลดลง จำนวนผู้ป่วยต่ำกว่าค่าเป้าหมายและค่ามัธยฐาน 5 ปี ย้อนหลัง ในช่วงเวลาเดียวกัน จำนวนผู้ป่วยสะสมยังสูงกว่าค่าเป้าหมายและค่ามัธยฐาน 5 ปี ย้อนหลัง ไม่พบอำเภอที่พบผู้ป่วยติดต่อกัน 4 สัปดาห์

**จังหวัดชัยนาท** ผู้ป่วยมีแนวโน้มลดลง แต่จำนวนผู้ป่วยสูงกว่าค่าเป้าหมายและค่ามัธยฐาน 5 ปี ย้อนหลัง ในช่วงเวลาเดียวกัน จำนวนผู้ป่วยสะสมยังสูงกว่าค่าเป้าหมายและค่ามัธยฐาน 5 ปี ย้อนหลัง อำเภอที่พบผู้ป่วยติดต่อกัน 4 สัปดาห์ คือ สรรพยา และสรรคบุรี

**จังหวัดพิจิตร** ผู้ป่วยมีแนวโน้มลดลง จำนวนผู้ป่วยต่ำกว่าค่าเป้าหมายและค่ามัธยฐาน 5 ปี ย้อนหลัง ในช่วงเวลาเดียวกัน แต่จำนวนผู้ป่วยสะสมสูงกว่าค่าเป้าหมายและค่ามัธยฐาน 5 ปี ย้อนหลัง อำเภอที่พบผู้ป่วยติดต่อกัน 4 สัปดาห์ คือ โปธิ์ประทับช้าง, ตะพานหิน และทับคล้อ

**จังหวัดนครสวรรค์** ผู้ป่วยมีแนวโน้มลดลง แต่จำนวนผู้ป่วยสูงกว่าค่าเป้าหมายและต่ำกว่าค่ามัธยฐาน 5 ปี ย้อนหลัง ในช่วงเวลาเดียวกัน จำนวนผู้ป่วยสะสมยังสูงกว่าค่าเป้าหมายและค่ามัธยฐาน 5 ปี ย้อนหลัง อำเภอที่พบผู้ป่วยติดต่อกัน 4 สัปดาห์ คือ แม่วังก, เมือง, โกรกพระ, ดาคลี, ท่าตะโก, ไพศาลี และพยุหะคีรี

นายนิรุจน์ เพ็ชรสินเดชากุล นักวิชาการสาธารณสุขชำนาญการ ผู้จัดทำรายงาน  
วันที่ 14 กันยายน 2566