



กรมควบคุมโรค

สำนักงานป้องกันควบคุมโรคที่ 3 จังหวัดนครสวรรค์

รายงานเฝ้าระวังโรคไข้เลือดออกประจำสัปดาห์ เขตสุขภาพที่ 3

ประจำสัปดาห์ที่ 31 (30 กรกฎาคม - 5 สิงหาคม 2566) ปี พ.ศ.2566

กลุ่มระบาดวิทยาและตอบโต้ภาวะฉุกเฉินทางสาธารณสุข

สำนักงานป้องกันควบคุมโรคที่ 3 จังหวัดนครสวรรค์

โทร 056-221822 ต่อ 114 โทรสาร 056-226620 e-mail : epidpc3@gmail.com

ประเทศไทย

ข้อมูลเฝ้าระวังโรค พบผู้ป่วย 59,372 ราย คิดเป็นอัตราป่วย 89.71 ต่อแสนประชากร เสียชีวิต 49 ราย คิดเป็นอัตราตาย 0.07 ต่อแสนประชากร อัตราส่วน เพศชายต่อเพศหญิง 1: 0.97 กลุ่มอายุที่พบมากที่สุด 3 อันดับ คือ 15-24 ปี (22.34 %), 10-14 ปี (20.62 %) และ 25-34 ปี (15.00 %) อาชีพที่พบส่วนใหญ่ นักเรียน ร้อยละ 47.5 รับจ้าง ร้อยละ 19.0 ไม่ทราบอาชีพ/ ในปกครอง ร้อยละ 15.7 เมื่อพิจารณาเป็นรายภาค พบว่า ภาคเหนือ 15,007 ราย อัตราป่วย 124.86 ต่อแสนประชากร เสียชีวิต 7 ราย ภาคใต้ 10,954 ราย อัตราป่วย 115.55 ต่อแสนประชากร เสียชีวิต 15 ราย ภาคกลาง 19,720 ราย อัตราป่วย 86.33 ต่อแสนประชากร เสียชีวิต 21 ราย และภาคตะวันออกเฉียงเหนือ 13,691 ราย อัตราป่วย 62.69 ต่อแสนประชากร เสียชีวิต 6 ราย (ตารางที่ 1)

ลำดับที่	ภาค	จำนวน (ราย)		อัตราต่อแสนประชากร		อัตราป่วยตาย (ร้อยละ)	ประชากร (คน)
		ผู้ป่วย	ตาย	ป่วย	ตาย		
1	ภาคเหนือ	15,007	7	124.86	0.06	0.05	12,018,640
2	ภาคใต้	10,954	15	115.55	0.16	0.14	9,480,093
3	ภาคกลาง	19,720	21	86.33	0.09	0.11	22,842,768
4	ภาคตะวันออกเฉียงเหนือ	13,691	6	62.69	0.03	0.04	21,837,582
	รวม	59,372	49	89.71	0.07	0.08	66,179,083

ที่มา: กองระบาดวิทยา กรมควบคุมโรค กระทรวงสาธารณสุข ณ วันที่ 9 สิงหาคม 2566

เขตสุขภาพที่มีอัตราป่วยสูงสุด 3 อันดับ คือ เขตสุขภาพที่ 1 , เขตสุขภาพที่ 6 และเขตสุขภาพที่ 12 อัตรา 194.49, 147.98 และ 134.13 ต่อแสนประชากร ส่วนเขตสุขภาพที่ 3 อันดับที่ 13 อัตราป่วย 41.15 ต่อแสนประชากร (ตารางที่ 2)

เขตสุขภาพ	ลำดับที่ของประเทศไทย														
	สัปดาห์ที่ 31			สัปดาห์ที่ 30			สัปดาห์ที่ 29			สัปดาห์ที่ 28			สัปดาห์ที่ 27		
	ลำดับ	อัตราป่วย	เสียชีวิตสะสม	ลำดับ	อัตราป่วย	เสียชีวิตสะสม	ลำดับ	อัตราป่วย	เสียชีวิตสะสม	ลำดับ	อัตราป่วย	เสียชีวิตสะสม	ลำดับ	อัตราป่วย	เสียชีวิตสะสม
1	1	194.49	5	1	125.61	3	1	112.09	3	1	112.09	3	3	89.68	2
2	7	71.15	2	8	54.67	1	8	47.06	1	8	47.06	1	8	39.82	0
3	13	41.15	0	13	35.14	0	12	32.78	0	12	32.78	0	11	27.79	0
4	11	49.82	4	9	40.24	4	9	35.94	4	9	35.94	4	9	33.91	3
5	8	69.08	4	7	57.51	4	7	51.48	4	7	51.48	4	7	47.89	4
6	2	147.98	9	2	125.27	7	2	111.47	5	2	111.47	5	1	99.20	5
7	10	54.41	2	11	38.29	2	11	33.22	1	11	33.22	1	11	29.04	1
8	12	47.35	0	10	39.02	1	10	34.89	1	10	34.89	1	10	30.26	1
9	9	54.61	4	12	36.87	3	13	30.77	2	13	30.77	2	13	24.62	2
10	4	102.05	0	4	84.89	0	5	67.73	0	5	67.73	0	6	56.94	0
11	5	94.87	7	5	81.68	5	4	72.94	5	4	72.94	5	4	66.95	5
12	3	134.13	8	3	116.45	7	3	106.49	7	3	106.49	7	2	96.54	7
13	6	71.15	4	6	63.96	4	6	60.09	2	6	60.09	2	5	57.66	2

ที่มา: กองระบาดวิทยา กรมควบคุมโรค กระทรวงสาธารณสุข ณ วันที่ 9 สิงหาคม 2566

จังหวัดที่มีอัตราป่วยสูงสุด 3 อันดับ จังหวัดตราด, น่าน, จันทบุรี อัตราป่วย 502.50, 391.14 และ 327.20 ต่อแสนประชากร เมื่อพิจารณาในเขตสุขภาพที่ 3 จังหวัดอุทัยธานี อันดับที่ 42 อัตราป่วย 62.06 จังหวัดชัยนาท อันดับที่ 57 อัตราป่วย 43.86 จังหวัดนครสวรรค์ อันดับที่ 61 อัตราป่วย 41.15 จังหวัดพิจิตร อันดับที่ 62 อัตราป่วย 38.24 และจังหวัดกำแพงเพชร อันดับที่ 67 อัตราป่วย 32.53 ตามลำดับ (ตารางที่ 3)

ตารางที่ 3 อัตราป่วยโรคไข้เลือดออก สัปดาห์ที่ 31 (30 กรกฎาคม - 5 สิงหาคม 2566) ปี พ.ศ. 2566 จำแนกตาม 5 จังหวัดอันดับแรก และอันดับในเขตสุขภาพที่ 3 ของประเทศไทย

อันดับที่	จังหวัด	อัตราต่อแสนประชากร		จำนวนผู้ป่วย (ราย)		อัตราป่วยตาย (%)	ประชากร
		ป่วย	ตาย	ป่วย	ตาย		
1	ตราด	502.50	0	1,148	0	0	228,456
2	น่าน	391.14	0	1,863	0	0	476,300
3	จันทบุรี	327.20	0.93	1,754	5	0.29	536,058
4	เชียงราย	281.40	0.00	3,649	0	0.00	1,296,725
5	ระยอง	266.07	0.13	1,986	1	0.05	746,433
42	อุทัยธานี	62.06	0	202	0	0	325,492
57	ชัยนาท	43.86	0	141	0	0	321,454
61	นครสวรรค์	41.15	0	427	0	0	1,037,668
62	พิจิตร	38.24	0	203	0	0	530,852
67	กำแพงเพชร	32.53	0	232	0	0	713,130

ที่มา: กองระบาดวิทยา กรมควบคุมโรค กระทรวงสาธารณสุข ณ วันที่ 9 สิงหาคม 2566

เขตสุขภาพที่ 3 พบผู้ป่วย 1,263 ราย (+ 48) คิดเป็นอัตราป่วย 43.22 ต่อแสนประชากร ไม่มีผู้เสียชีวิต อัตราส่วนเพศชายต่อเพศหญิง 1.03: 1 กลุ่มอายุที่พบมากที่สุด 3 อันดับ คือ 10-14 ปี, 15-24 ปี และ 5-9 ปี อัตราป่วย 2,356.41, 2,127.31 และ 1,718.21 ต่อแสนประชากร ตามลำดับ อาชีพที่พบมากที่สุด 3 อันดับ คืออาชีพนักเรียน ร้อยละ 47.5 อาชีพในปกครอง ร้อยละ 17.0 และรับจ้าง ร้อยละ 14.0 ตามลำดับ จังหวัดอุทัยธานี อัตราป่วยสูงสุด 62.44 รองลงมาคือจังหวัดชัยนาท อัตราป่วย 46.19 จังหวัดกำแพงเพชร อัตราป่วย 40.58 จังหวัดนครสวรรค์ อัตราป่วย 40.19 และจังหวัดพิจิตร อัตราป่วย 39.10 ต่อแสนประชากร ตามลำดับ (ตารางที่ 4)

ตารางที่ 4 จำนวนผู้ป่วยโรคไข้เลือดออก จำแนกตามอันดับจังหวัดของเขตสุขภาพที่ 3 สัปดาห์ที่ 31 (30 กรกฎาคม - 5 สิงหาคม 2566) และ 3 สัปดาห์ย้อนหลัง

อันดับที่	จังหวัด	ประชากร	จำนวนผู้ป่วยสัปดาห์ที่ 31			อัตราต่อแสนประชากร		อัตราป่วยตาย (%)	จำนวนผู้ป่วย 3 สัปดาห์ย้อนหลัง					
			ป่วย	ป่วยสะสม	ตายสะสม	ป่วย	ตาย		สัปดาห์ที่ 30		สัปดาห์ที่ 29		สัปดาห์ที่ 28	
									ป่วย	สะสม	ป่วย	สะสม	ป่วย	สะสม
1	อุทัยธานี	325,116	17	203	0	62.44	0	0	18	186	14	168	11	154
2	ชัยนาท	320,432	5	148	0	46.19	0	0	11	143	13	132	12	119
3	กำแพงเพชร	712,143	0	289	0	40.58	0	0	0	289	35	289	18	254
4	นครสวรรค์	1,035,028	15	416	0	40.19	0	0	30	401	34	371	29	337
5	พิจิตร	529,395	11	207	0	39.10	0	0	16	196	28	180	19	152
รวมเขตสุขภาพที่ 3			2,922,114	48	1,263	0	43.22	0	75	1,215	124	1,140	89	1,016

แหล่งข้อมูล : รายงาน 506 สำนักงานป้องกันควบคุมโรคที่ 3 จังหวัดนครสวรรค์ ณ วันที่ 9 สิงหาคม 2566

อำเภอที่มีอัตราป่วยสูงสุด 5 อันดับ คือ อำเภอสว่างอารมณ์ จังหวัดอุทัยธานี อัตราป่วย 155.44 อำเภอห้วยคต จังหวัดอุทัยธานี อัตราป่วย 153.99 อำเภอโพธิ์ประทับช้าง จังหวัดพิจิตร อัตราป่วย 136.17 อำเภอหนองมะโมง จังหวัดชัยนาท อัตราป่วย 102.94 และอำเภอสรรคบุรี จังหวัดชัยนาท อัตราป่วย 86.87 ต่อแสนประชากรตามลำดับ (ตารางที่ 5)

ตารางที่ 5 อัตราป่วยโรคไข้เลือดออก สัปดาห์ที่ 31 (30 กรกฎาคม - 5 สิงหาคม 2566) ปี พ.ศ. 2566 จำแนกตาม 10 อันดับแรกของอำเภอ เขตสุขภาพที่ 3 และ 3 สัปดาห์ย้อนหลัง

อันดับที่	อำเภอ	จังหวัด	ประชากร	สัปดาห์ที่ 31			อัตราต่อแสนประชากร		อัตรา ป่วยตาย (%)	จำนวนผู้ป่วย 3 สัปดาห์ย้อนหลัง					
				ป่วย	ป่วย สะสม	ตาย สะสม	ป่วย	ตาย		สัปดาห์ที่ 30		สัปดาห์ที่ 29		สัปดาห์ที่ 28	
										ป่วย	สะสม	ป่วย	สะสม	ป่วย	สะสม
1	สว่างอารมณ์	อุทัยธานี	31,523	5	49	0	155.44	0	0	3	44	3	41	3	38
2	ห้วยคต	อุทัยธานี	20,131	4	31	0	153.99	0	0	6	27	2	21	0	19
3	โพธิ์ประทับช้าง	พิจิตร	43,329	2	59	0	136.17	0	0	1	57	2	56	2	54
4	หนองมะโมง	ชัยนาท	19,429	1	20	0	102.94	0	0	1	19	2	18	1	16
5	สรรคบุรี	ชัยนาท	63,312	2	55	0	86.87	0	0	7	53	3	46	8	43
6	ตะพานหิน	พิจิตร	65,187	5	54	0	82.84	0	0	6	49	11	43	7	32
7	ทับคล้อ	พิจิตร	42,266	3	34	0	80.44	0	0	5	31	9	26	6	17
8	ลานกระบือ	กำแพงเพชร	42,692	0	34	0	79.64	0	0	0	34	5	34	5	29
9	ชุมตาบง	นครสวรรค์	17,970	0	14	0	77.91	0	0	0	14	0	14	0	14
10	บ้านไร่	อุทัยธานี	68,111	1	52	0	76.35	0	0	4	51	3	47	3	44

แหล่งข้อมูล : รายงาน 506 สำนักงานป้องกันควบคุมโรคที่ 3 จังหวัดนครสวรรค์ ณ วันที่ 9 สิงหาคม 2566

จังหวัดอุทัยธานี พบผู้ป่วย 203 ราย (+ 17) อัตราป่วย 62.44 ต่อแสนประชากร อำเภอที่มีอัตราป่วยสูงสุด 3 อันดับ คือ อำเภอสว่างอารมณ์ 155.44 อำเภอห้วยคต 153.99 และอำเภอบ้านไร่ 76.35 ต่อแสนประชากร (ตารางที่ 6)

ตารางที่ 6 อัตราป่วยโรคไข้เลือดออก สัปดาห์ที่ 31 (30 กรกฎาคม - 5 สิงหาคม 2566) ปี พ.ศ. 2566 จังหวัดอุทัยธานี จำแนกตามอันดับอำเภอ และ 3 สัปดาห์ย้อนหลัง ปี พ.ศ. 2566

อันดับที่	อำเภอ	ประชากร	สัปดาห์ที่ 31			อัตราต่อแสนประชากร		อัตรา ป่วยตาย (%)	จำนวนผู้ป่วย 3 สัปดาห์ย้อนหลัง ปี พ.ศ. 2566					
			ป่วย	ป่วย สะสม	ตาย สะสม	ป่วย	ตาย		สัปดาห์ที่ 30		สัปดาห์ที่ 29		สัปดาห์ที่ 28	
									ป่วย	สะสม	ป่วย	สะสม	ป่วย	สะสม
1	สว่างอารมณ์	31,523	5	49	0	155.44	0	0	3	44	3	41	3	38
2	ห้วยคต	20,131	4	31	0	153.99	0	0	6	27	2	21	0	19
3	บ้านไร่	68,111	1	52	0	76.35	0	0	4	51	3	47	3	44
4	ทัพทัน	38,074	4	16	0	42.02	0	0	2	12	0	10	2	10
5	ลานสัก	58,810	1	24	0	40.81	0	0	1	23	3	22	1	19
6	เมืองอุทัยธานี	49,537	0	20	0	40.37	0	0	1	20	1	19	1	18
7	หนองฉาง	42,995	1	9	0	20.93	0	0	1	8	1	7	1	6
8	หนองขาหย่าง	15,935	1	2	0	12.55	0	0	0	1	1	1	0	0
รวม		325,116	17	203	0	62.44	0	0	18	186	14	168	11	154

แหล่งข้อมูล : รายงาน 506 สำนักงานป้องกันควบคุมโรคที่ 3 จังหวัดนครสวรรค์ ณ วันที่ 9 สิงหาคม 2566

จังหวัดชัยนาท พบผู้ป่วย 148 (+ 5) อัตราป่วย 46.19 ต่อแสนประชากร อำเภอที่มีอัตราป่วยสูงสุด 3 อันดับแรก คือ อำเภอหนองมะโมง 102.94 อำเภอสรรคบุรี 86.87 และอำเภอมโนรมย์ 56.86 ต่อแสนประชากร (ตารางที่ 7)

ตารางที่ 7 อัตราป่วยโรคไข้เลือดออก สัปดาห์ที่ 31 (30 กรกฎาคม - 5 สิงหาคม 2566) ปี พ.ศ. 2566 จังหวัดชัยนาท จำแนกตามอันดับอำเภอ และ 3 สัปดาห์ย้อนหลัง ปี พ.ศ. 2566

อันดับที่	อำเภอ	ประชากร	สัปดาห์ที่ 31			อัตราต่อแสนประชากร		อัตรา ป่วยตาย (%)	จำนวนผู้ป่วย 3 สัปดาห์ย้อนหลัง					
			ป่วย	ป่วย สะสม	ตาย สะสม	ป่วย	ตาย		สัปดาห์ที่ 30		สัปดาห์ที่ 29		สัปดาห์ที่ 28	
									ป่วย	สะสม	ป่วย	สะสม	ป่วย	สะสม
1	หนองมะโมง	19,429	1	20	0	102.94	0	0	1	19	2	18	1	16
2	สรรคบุรี	63,312	2	55	0	86.87	0	0	7	53	3	46	8	43
3	มโนรมย์	31,655	1	18	0	56.86	0	0	1	17	4	16	2	12
4	สรรพยา	40,598	0	16	0	39.41	0	0	1	16	3	15	0	12
5	วัดสิงห์	25,221	0	8	0	31.72	0	0	0	8	0	8	1	8
6	เมืองชัยนาท	69,337	0	19	0	27.40	0	0	0	19	1	19	0	18
7	หันคา	54,126	1	10	0	18.48	0	0	1	9	0	8	0	8
8	เนินขาม	16,754	0	2	0	11.94	0	0	0	2	0	2	0	2
	รวม	320,432	5	148	0	46.19	0	0	11	143	13	132	12	119

แหล่งข้อมูล : รายงาน 506 สำนักงานป้องกันควบคุมโรคที่ 3 จังหวัดนครสวรรค์ ณ วันที่ 9 สิงหาคม 2566

จังหวัดกำแพงเพชร พบผู้ป่วย 289 ราย (+ 0) อัตราป่วย 40.58 ต่อแสนประชากร อำเภอที่มีอัตราป่วยสูงสุด 3 อันดับแรก คือ อำเภอลานกระบือ 79.64 อำเภอเมือง 66.60 และอำเภอลองลาน 56.13 ต่อแสนประชากร (ตารางที่ 8)

ตารางที่ 8 อัตราป่วยโรคไข้เลือดออก สัปดาห์ที่ 31 (30 กรกฎาคม - 5 สิงหาคม 2566) ปี พ.ศ. 2566 จังหวัดกำแพงเพชร จำแนกตามอันดับอำเภอ และ 3 สัปดาห์ย้อนหลัง ปี พ.ศ. 2566

อันดับที่	อำเภอ	ประชากร	สัปดาห์ที่ 31			อัตราต่อแสนประชากร		อัตรา ป่วยตาย (%)	จำนวนผู้ป่วย 3 สัปดาห์ย้อนหลัง					
			ป่วย	ป่วย สะสม	ตาย สะสม	ป่วย	ตาย		สัปดาห์ที่ 30		สัปดาห์ที่ 29		สัปดาห์ที่ 28	
									ป่วย	สะสม	ป่วย	สะสม	ป่วย	สะสม
1	ลานกระบือ	42,692	0	34	0	79.64	0	0	0	34	5	34	5	29
2	เมือง	208,721	0	139	0	66.60	0	0	0	139	22	139	9	117
3	คลองลาน	62,355	0	35	0	56.13	0	0	0	35	1	35	1	34
4	พรานกระต่าย	70,398	0	22	0	31.25	0	0	0	22	1	22	1	21
5	ปางศิลาทอง	30,319	0	9	0	29.68	0	0	0	9	0	9	0	9
6	คลองขลุง	68,513	0	18	0	26.27	0	0	0	18	1	18	1	17
7	ชาลวาลักษณ์บุรี	102,591	0	19	0	18.52	0	0	0	19	3	19	0	16
8	โกสัมพีนคร	28,222	0	4	0	14.17	0	0	0	4	0	4	0	4
9	ไทรงาม	50,166	0	7	0	13.95	0	0	0	7	2	7	1	5
10	ทรายทองวัฒนา	22,668	0	1	0	4.41	0	0	0	1	0	1	0	1
11	บึงสามัคคี	25,498	0	1	0	3.92	0	0	0	1	0	1	0	1
	รวม	712,143	0	289	0	40.58	0	0	0	289	35	289	18	254

แหล่งข้อมูล : รายงาน 506 สำนักงานป้องกันควบคุมโรคที่ 3 จังหวัดนครสวรรค์ ณ วันที่ 9 สิงหาคม 2566

จังหวัดนครสวรรค์ พบผู้ป่วย 416 ราย (+ 15) อัตราป่วย 40.19 ต่อแสนประชากร อำเภอที่มีอัตราป่วยสูงสุด 3 อันดับแรก คือ อำเภอชุมตาบง 77.91 อำเภอลาดยาว 71.33 และอำเภอไพศาลี 65.92 ต่อแสนประชากร (ตารางที่ 9)

ตารางที่ 9 อัตราป่วยโรคไข้เลือด สัปดาห์ที่ 31 (30 กรกฎาคม - 5 สิงหาคม 2566) ปี พ.ศ. 2566 จังหวัดนครสวรรค์ จำแนกตามอันดับอำเภอ และ 3 สัปดาห์ย้อนหลัง ปี พ.ศ. 2566

อันดับที่	อำเภอ	ประชากร	สัปดาห์ที่ 31			อัตราต่อแสนประชากร		อัตรา ป่วยตาย (%)	จำนวนผู้ป่วย 3 สัปดาห์ย้อนหลัง					
			ป่วย	ป่วย สะสม	ตาย สะสม	ป่วย	ตาย		สัปดาห์ที่ 30		สัปดาห์ที่ 29		สัปดาห์ที่ 28	
									ป่วย	สะสม	ป่วย	สะสม	ป่วย	สะสม
1	ชุมตาบง	17,970	0	14	0	77.91	0	0	0	14	0	14	0	14
2	ลาดยาว	82,719	0	59	0	71.33	0	0	4	59	6	55	6	49
3	ไพศาลี	69,783	0	46	0	65.92	0	0	4	46	2	42	2	40
4	ท่าตะโก	65,859	1	40	0	60.74	0	0	2	39	0	37	5	37
5	แม่วงก์	49,885	6	30	0	60.14	0	0	8	24	3	16	3	13
6	โกรกพระ	33,867	0	17	0	50.20	0	0	3	17	3	14	2	11
7	พยุหะคีรี	60,506	2	30	0	49.58	0	0	3	28	3	25	4	22
8	บรรพตพิสัย	84,817	0	42	0	49.52	0	0	0	42	0	42	0	42
9	เมืองนครสวรรค์	243,385	5	88	0	36.16	0	0	5	83	15	78	6	63
10	แม่เปิน	20,915	0	4	0	19.13	0	0	0	4	0	4	1	4
11	ตากาลี	103,034	0	19	0	18.44	0	0	0	19	0	19	0	19
12	ชุมแสง	62,834	0	10	0	15.91	0	0	0	10	0	10	0	10
13	หนองบัว	65,864	0	10	0	15.18	0	0	1	10	1	9	0	8
14	เก้าเลี้ยว	34,186	1	5	0	14.63	0	0	0	4	1	4	0	3
15	ตากฟ้า	39,404	0	2	0	5.08	0	0	0	2	0	2	0	2
	รวม	1,035,028	15	416	0	40.19	0	0	30	401	34	371	29	337

แหล่งข้อมูล : รายงาน 506 สำนักงานป้องกันควบคุมโรคที่ 3 จังหวัดนครสวรรค์ ณ วันที่ 9 สิงหาคม 2566

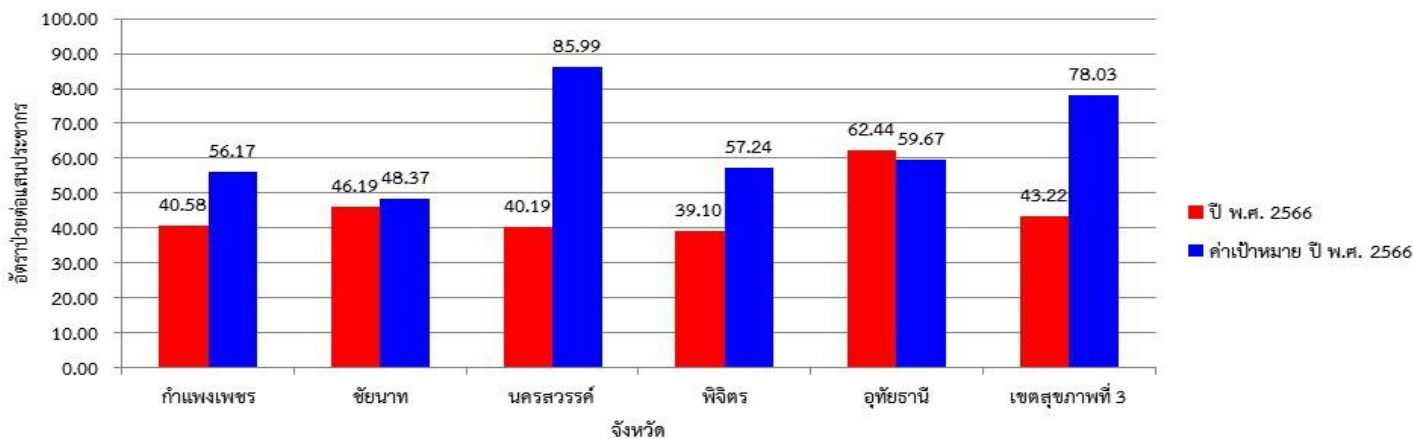
จังหวัดพิจิตร พบผู้ป่วย 182 ราย (+ 6) อัตราป่วย 34.38 ต่อแสนประชากร อำเภอที่มีอัตราป่วยสูงสุด 3 อันดับ คือ อำเภอโพธิ์ประทับช้าง 129.24 อำเภอตะพานหิน 69.03 และอำเภอบัคล้อ 56.78 ต่อแสนประชากร (ตารางที่ 10)

ตารางที่ 10 อัตราป่วยโรคไข้เลือดออก สัปดาห์ที่ 31 (30 กรกฎาคม - 5 สิงหาคม 2566) ปี พ.ศ. 2566 จังหวัดพิจิตร จำแนกตามอันดับอำเภอ และ 3 สัปดาห์ย้อนหลัง ปี พ.ศ. 2566

อันดับที่	อำเภอ	ประชากร	สัปดาห์ที่ 31			อัตราต่อแสนประชากร		อัตรา ป่วยตาย (%)	จำนวนผู้ป่วย 3 สัปดาห์ย้อนหลัง					
			ป่วย	ป่วย สะสม	ตาย สะสม	ป่วย	ตาย		สัปดาห์ที่ 30		สัปดาห์ที่ 29		สัปดาห์ที่ 28	
									ป่วย	สะสม	ป่วย	สะสม	ป่วย	สะสม
1	โพธิ์ประทับช้าง	43,329	2	59	0	136.17	0	0	1	57	2	56	2	54
2	ตะพานหิน	65,187	5	54	0	82.84	0	0	6	49	11	43	7	32
3	บัคล้อ	42,266	3	34	0	80.44	0	0	5	31	9	26	6	17
4	วชิรบำรุง	30,975	0	9	0	29.06	0	0	0	9	0	9	1	9
5	เมือง	107,809	1	31	0	28.75	0	0	1	30	2	29	3	27
6	สากเหล็ก	23,245	0	6	0	25.81	0	0	0	6	0	6	0	6
7	บึงนาราง	28,825	0	3	0	10.41	0	0	0	3	1	3	0	2
8	สามง่าม	41,652	0	4	0	9.60	0	0	0	4	2	4	0	2
9	วังทรายพูน	24,120	0	2	0	8.29	0	0	1	2	0	1	0	1
10	ดงเจริญ	19,448	0	1	0	5.14	0	0	0	1	0	1	0	1
11	บางมูลนาก	44,189	0	2	0	4.53	0	0	1	2	1	1	0	0
12	โพทะเล	58,350	0	2	0	3.43	0	0	1	2	0	1	0	1
	รวม	529,395	11	207	0	39.10	0	0	16	196	28	180	19	152

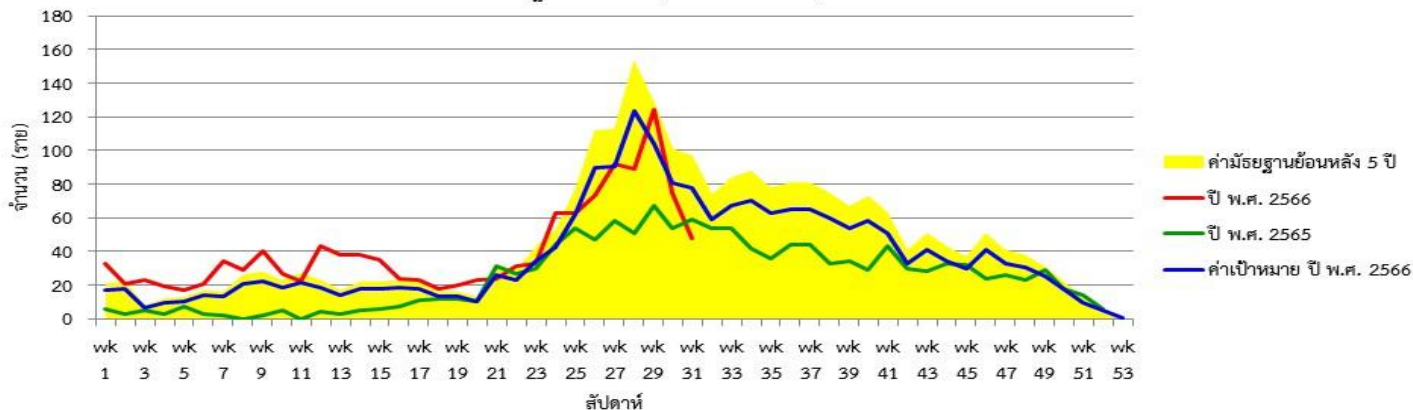
แหล่งข้อมูล : รายงาน 506 สำนักงานป้องกันควบคุมโรคที่ 3 จังหวัดนครสวรรค์ ณ วันที่ 9 สิงหาคม 2566

แผนภูมิแท่งแสดงอัตราป่วยโรคไข้เลือดออก สัปดาห์ที่ 31 ปี พ.ศ. 2566 (30 กรกฎาคม - 5 สิงหาคม 2566) จำแนกรายจังหวัด เขตสุขภาพที่ 3 เปรียบเทียบกับค่าเป้าหมายลดลงจากค่ามัธยฐานย้อนหลัง 5 ปี (ปี พ.ศ. 2561-2565) ร้อยละ 20



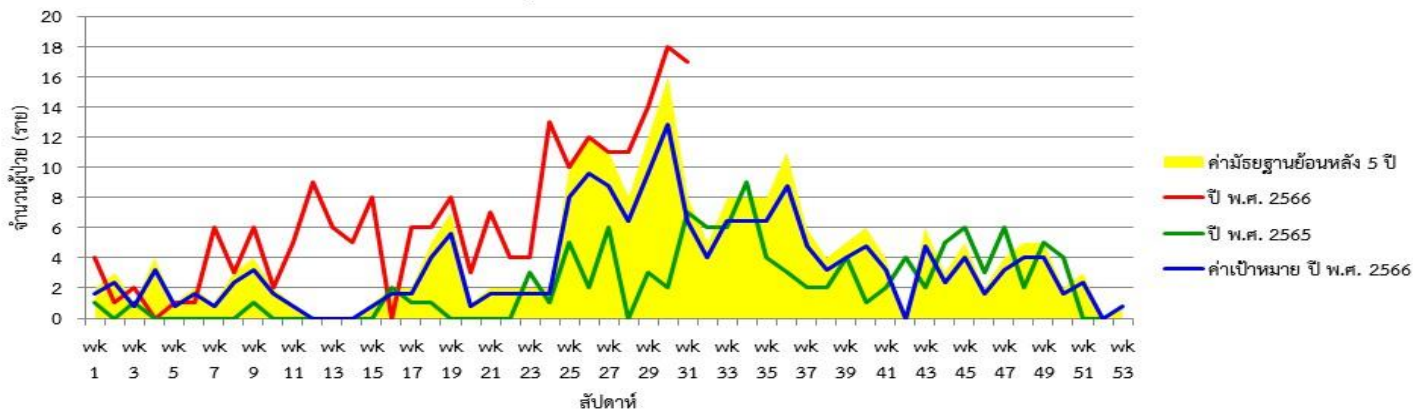
รูปที่ 1 แผนภูมิแท่งแสดงอัตราป่วยโรคไข้เลือดออก ปี พ.ศ. 2566 จำแนกรายจังหวัดเปรียบเทียบกับค่าเป้าหมายลดลงจากค่ามัธยฐานย้อนหลัง 5 ปี (พ.ศ. 2561-2565) ร้อยละ 20 ที่มา: รายงาน 506 สำนักงานป้องกันควบคุมโรคที่ 3 จังหวัดนครศรีธรรมราช วันที่ 9 สิงหาคม 2566

แผนภูมิเส้นแสดงจำนวนผู้ป่วยโรคไข้เลือดออก เขตสุขภาพที่ 3 สัปดาห์ที่ 31 ปี พ.ศ. 2566 (30 กรกฎาคม - 5 สิงหาคม 2566) จำแนกรายสัปดาห์ เปรียบเทียบกับ ปี พ.ศ. 2565 ค่ามัธยฐานย้อนหลัง 5 ปี (ปี พ.ศ. 2561-2565) และค่าเป้าหมาย ปี พ.ศ. 2566



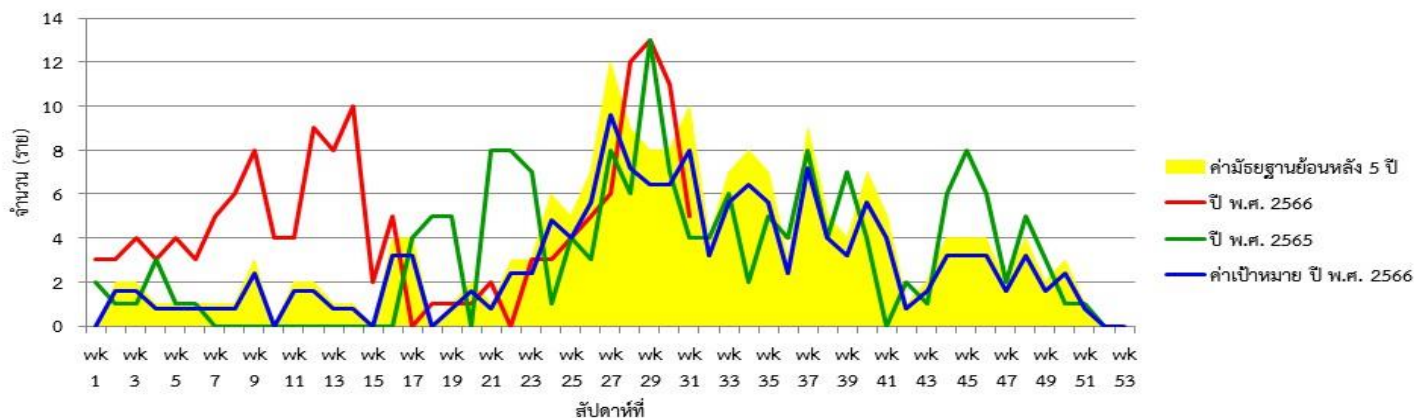
รูปที่ 2 แผนภูมิเส้นแสดงจำนวนผู้ป่วยโรคไข้เลือดออก เขตสุขภาพที่ 3 ปี พ.ศ. 2566 จำแนกรายสัปดาห์ เปรียบเทียบกับ ปี พ.ศ. 2566 ค่ามัธยฐานย้อนหลัง 5 ปี (ปี พ.ศ. 2561-2565) และค่าเป้าหมาย ปี พ.ศ. 2566 ที่มา: รายงาน 506 สำนักงานป้องกันควบคุมโรคที่ 3 จังหวัดนครศรีธรรมราช วันที่ 9 สิงหาคม 2566

แผนภูมิเส้นแสดงจำนวนผู้ป่วยโรคไข้เลือดออก จังหวัดอุทัยธานี สัปดาห์ที่ 31 ปี พ.ศ. 2566 (30 กรกฎาคม - 5 สิงหาคม 2566) จำแนกรายสัปดาห์ เปรียบเทียบกับปี พ.ศ. 2565 ค่ามัธยฐานย้อนหลัง 5 ปี (ปี พ.ศ. 2561-2565) และค่าเป้าหมาย ปี พ.ศ. 2566



รูปที่ 3 แผนภูมิเส้นแสดงจำนวนผู้ป่วยโรคไข้เลือดออก จังหวัดอุทัยธานี ปี พ.ศ. 2566 จำแนกรายสัปดาห์ เปรียบเทียบกับปี พ.ศ. 2566 ค่ามัธยฐานย้อนหลัง 5 ปี (ปี พ.ศ. 2561-2565) และค่าเป้าหมาย ปี พ.ศ. 2566 ที่มา: รายงาน 506 สำนักงานป้องกันควบคุมโรคที่ 3 จังหวัดนครศรีธรรมราช วันที่ 9 สิงหาคม 2566

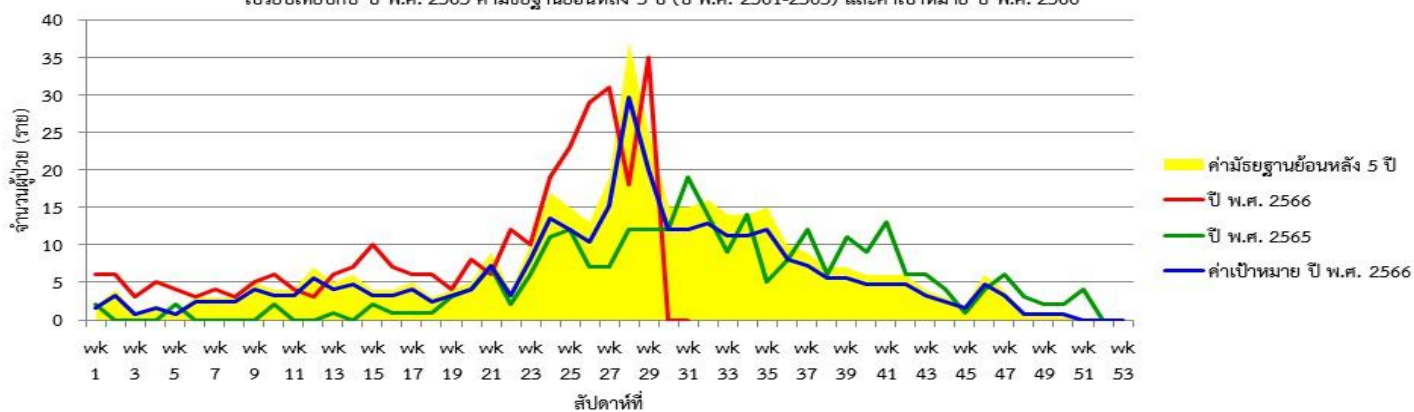
แผนภูมิเส้นแสดงจำนวนผู้ป่วยโรคไข้เลือดออก จังหวัดชัยนาท สัปดาห์ที่ 31 ปี พ.ศ. 2566 (30 กรกฎาคม - 5 สิงหาคม 2566) จำแนกรายสัปดาห์
เปรียบเทียบกับ ปี พ.ศ. 2565 ค่ามัธยฐานย้อนหลัง 5 ปี (ปี พ.ศ. 2561-2565) และค่าเป้าหมาย ปี พ.ศ. 2566



รูปที่ 4 แผนภูมิเส้นแสดงจำนวนผู้ป่วยโรคไข้เลือดออก จังหวัดชัยนาท ปี พ.ศ. 2566 จำแนกรายสัปดาห์ เปรียบเทียบกับ ปี พ.ศ. 2566 ค่ามัธยฐานย้อนหลัง 5 ปี (ปี พ.ศ. 2561-2565) และค่าเป้าหมาย ปี พ.ศ. 2566

ที่มา: รายงาน 506 สำนักงานป้องกันควบคุมโรคที่ 3 จังหวัดนครสวรรค์ วันที่ 9 สิงหาคม 2566

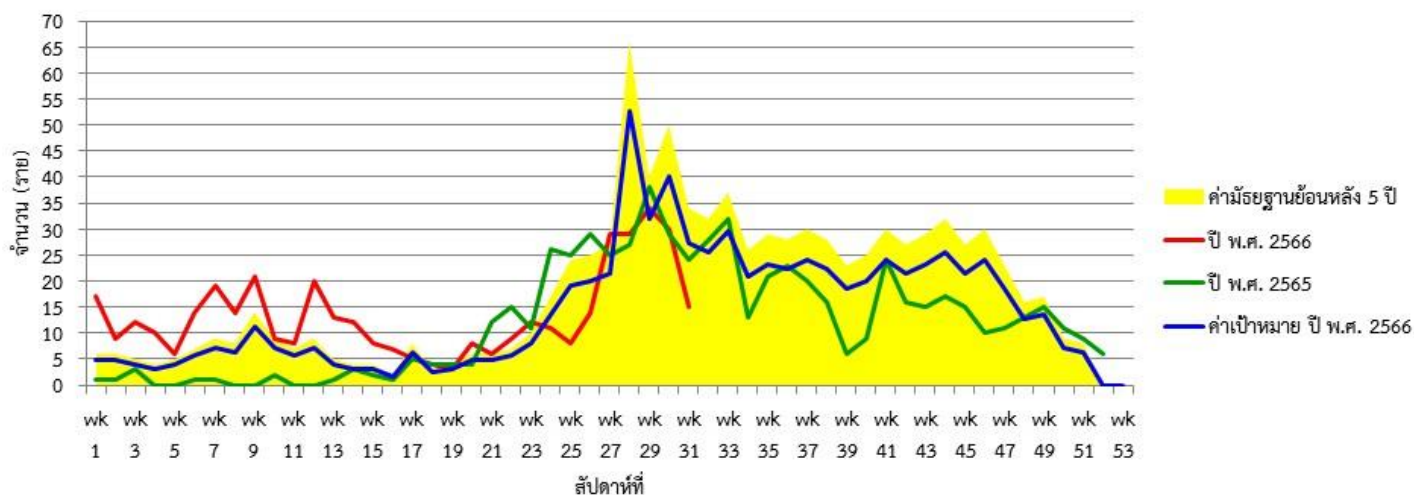
แผนภูมิเส้นแสดงจำนวนผู้ป่วยโรคไข้เลือดออก จังหวัดกำแพงเพชร สัปดาห์ที่ 31 ปี พ.ศ. 2566 (30 กรกฎาคม - 5 สิงหาคม 2566) จำแนกรายสัปดาห์
เปรียบเทียบกับ ปี พ.ศ. 2565 ค่ามัธยฐานย้อนหลัง 5 ปี (ปี พ.ศ. 2561-2565) และค่าเป้าหมาย ปี พ.ศ. 2566



รูปที่ 5 แผนภูมิเส้นแสดงจำนวนผู้ป่วยโรคไข้เลือดออก จังหวัดกำแพงเพชร ปี พ.ศ. 2566 จำแนกรายสัปดาห์ เปรียบเทียบกับ ปี พ.ศ. 2566 ค่ามัธยฐานย้อนหลัง 5 ปี (ปี พ.ศ. 2561-2565) และค่าเป้าหมาย ปี พ.ศ. 2566

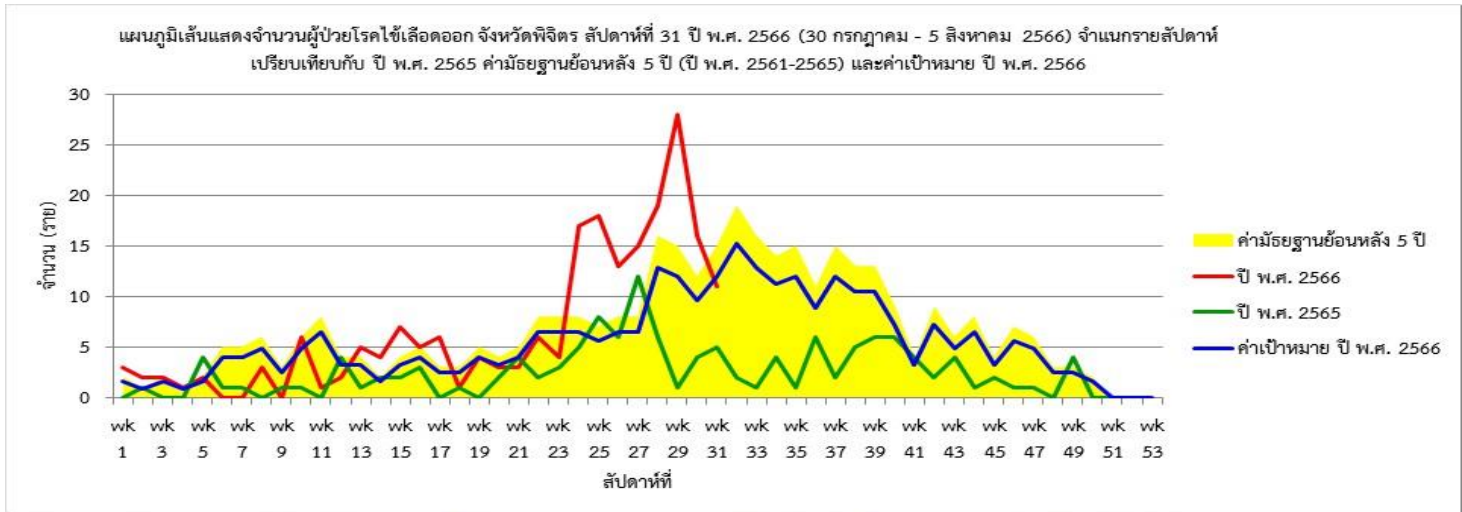
ที่มา: รายงาน 506 สำนักงานป้องกันควบคุมโรคที่ 3 จังหวัดนครสวรรค์ วันที่ 9 สิงหาคม 2566

แผนภูมิเส้นแสดงจำนวนผู้ป่วยโรคไข้เลือดออก จังหวัดนครสวรรค์ สัปดาห์ที่ 31 ปี พ.ศ. 2566 (30 กรกฎาคม - 5 สิงหาคม 2566) จำแนกรายสัปดาห์
เปรียบเทียบกับ ปี พ.ศ. 2565 ค่ามัธยฐานย้อนหลัง 5 ปี (ปี พ.ศ. 2561-2565) และค่าเป้าหมาย ปี พ.ศ. 2566



รูปที่ 6 แผนภูมิเส้นแสดงจำนวนผู้ป่วยโรคไข้เลือดออก จังหวัดนครสวรรค์ ปี พ.ศ. 2566 จำแนกรายสัปดาห์ เปรียบเทียบกับ ปี พ.ศ. 2566 ค่ามัธยฐานย้อนหลัง 5 ปี (ปี พ.ศ. 2561-2565) และค่าเป้าหมาย ปี พ.ศ. 2566

ที่มา: รายงาน 506 สำนักงานป้องกันควบคุมโรคที่ 3 จังหวัดนครสวรรค์ วันที่ 9 สิงหาคม 2566



รูปที่ 7 แผนภูมิเส้นแสดงจำนวนผู้ป่วยโรคไข้เลือดออก จังหวัดพิจิตร ปี พ.ศ. 2566 จำแนกรายสัปดาห์ เปรียบเทียบกับ ปี พ.ศ. 2566 ค่ามัธยฐานย้อนหลัง 5 ปี (ปี พ.ศ. 2561-2565) และค่าเป้าหมาย ปี พ.ศ. 2566
ที่มา: รายงาน 506 สำนักงานป้องกันควบคุมโรคที่ 3 จังหวัดนครสวรรค์ วันที่ 9 สิงหาคม 2566

จากการเฝ้าระวังผู้ป่วยโรคไข้เลือดออก ณ สัปดาห์ที่ 31 พบว่า

เขตสุขภาพที่ 3 ผู้ป่วยมีแนวโน้มลดลง จำนวนผู้ป่วยต่ำกว่าค่าเป้าหมายและค่ามัธยฐาน 5 ปี ย้อนหลัง ในช่วงเวลาเดียวกัน แต่จำนวนผู้ป่วยสะสมยังสูงกว่าค่าเป้าหมายแต่ต่ำกว่าค่ามัธยฐาน 5 ปี ย้อนหลัง

จังหวัดอุทัยธานี จำนวนผู้ป่วยมีแนวโน้มเพิ่มขึ้น จำนวนผู้ป่วยสูงกว่าค่าเป้าหมายและค่ามัธยฐาน 5 ปี ย้อนหลัง ในช่วงเวลาเดียวกัน จำนวนผู้ป่วยสะสมยังสูงกว่าค่าเป้าหมายและค่ามัธยฐาน 5 ปี ย้อนหลัง อำเภอที่พบผู้ป่วยติดต่อกัน 4 สัปดาห์ คือ บ้านไร่ อำเภอสว่างอารมณ์ อำเภอลานสัก และอำเภอหนองฉาง

จังหวัดชัยนาท ผู้ป่วยมีแนวโน้มลดลง จำนวนผู้ป่วยต่ำกว่าค่าเป้าหมายและเท่ากับค่ามัธยฐาน 5 ปี ย้อนหลัง ในช่วงเวลาเดียวกัน จำนวนผู้ป่วยสะสมยังสูงกว่าค่าเป้าหมายและค่ามัธยฐาน 5 ปี ย้อนหลัง อำเภอที่พบผู้ป่วยติดต่อกัน 4 สัปดาห์ คือ อำเภอมนोरมย์ อำเภอสรรคบุรี และอำเภอหนองมะโมง

จังหวัดกำแพงเพชร ผู้ป่วยมีแนวโน้มลดลง จำนวนผู้ป่วยต่ำกว่าค่าเป้าหมายและค่ามัธยฐาน 5 ปี ย้อนหลัง ในช่วงเวลาเดียวกัน แต่จำนวนผู้ป่วยสะสมยังสูงกว่าค่าเป้าหมายและค่ามัธยฐาน 5 ปี ย้อนหลัง ไม่พบอำเภอที่มีผู้ป่วยติดต่อกัน 4 สัปดาห์

จังหวัดนครสวรรค์ ผู้ป่วยมีแนวโน้มลดลง จำนวนผู้ป่วยต่ำกว่าค่าเป้าหมายและค่ามัธยฐาน 5 ปี ย้อนหลัง ในช่วงเวลาเดียวกัน แต่จำนวนผู้ป่วยสะสมยังสูงกว่าค่าเป้าหมายแต่ต่ำกว่าค่ามัธยฐาน 5 ปี ย้อนหลัง อำเภอที่พบผู้ป่วยติดต่อกัน 4 สัปดาห์ คือ อำเภอเมือง อำเภอพยุหะคีรี และอำเภอแม่วงก์

จังหวัดพิจิตร ผู้ป่วยมีแนวโน้มลดลง จำนวนผู้ป่วยต่ำกว่าค่าเป้าหมายและค่ามัธยฐาน 5 ปี ย้อนหลัง ในช่วงเวลาเดียวกัน จำนวนผู้ป่วยสะสมสูงกว่าค่าเป้าหมายและค่ามัธยฐาน 5 ปี ย้อนหลัง อำเภอที่พบผู้ป่วยติดต่อกัน 4 สัปดาห์ คือ อำเภอโพธิ์ประทับช้าง อำเภอตะพานหิน อำเภอทับคล้อ และอำเภอเมือง

นายนิธิรุจน์ เพ็ชรสินเดชากุล นักวิชาการสาธารณสุขชำนาญการ ผู้จัดทำรายงาน
วันที่ 9 สิงหาคม 2566