



กรมควบคุมโรค

สำนักงานป้องกันควบคุมโรคที่ 3 จังหวัดนครสวรรค์

# รายงานเฝ้าระวังโรคไข้เลือดออกประจำสัปดาห์ เขตสุขภาพที่ 3

ประจำสัปดาห์ที่ 30 (23-29 กรกฎาคม 2566) ปี พ.ศ.2566

กลุ่มระบาดวิทยาและตอบโต้ภาวะฉุกเฉินทางสาธารณสุข

สำนักงานป้องกันควบคุมโรคที่ 3 จังหวัดนครสวรรค์

โทร 056-221822 ต่อ 114 โทรสาร 056-226620 e-mail : epidpc3@gmail.com

## ประเทศไทย

ข้อมูลเฝ้าระวังโรค พบผู้ป่วย 46,855 ราย คิดเป็นอัตราป่วย 70.80 ต่อแสนประชากร เสียชีวิต 41 ราย คิดเป็นอัตราตาย 0.06 ต่อแสนประชากร อัตราส่วน เพศชายต่อเพศหญิง 1: 0.96 กลุ่มอายุที่พบมากที่สุด 3 อันดับ คือ 15-24 ปี (22.53 %), 10-14 ปี (20.86 %) และ 25-34 ปี (14.80 %) อาชีพที่พบส่วนใหญ่ นักเรียน ร้อยละ 47.9 รับจ้าง ร้อยละ 18.2 ไม่ทราบอาชีพ/ ในปกครอง ร้อยละ 16.2 เมื่อพิจารณาเป็นรายภาค พบว่า ภาคใต้ 9,479 ราย อัตราป่วย 99.99 ต่อแสนประชากร เสียชีวิต 12 ราย ภาคเหนือ 10,235 ราย อัตราป่วย 85.16 ต่อแสนประชากร เสียชีวิต 4 ราย ภาคกลาง 16,697 ราย อัตราป่วย 73.10 ต่อแสนประชากร เสียชีวิต 19 ราย และภาคตะวันออกเฉียงเหนือ 10,444 ราย อัตราป่วย 47.83 ต่อแสนประชากร เสียชีวิต 6 ราย (ตารางที่ 1)

ลำดับที่	ภาค	จำนวน (ราย)		อัตราต่อแสนประชากร		อัตราป่วยตาย (ร้อยละ)	ประชากร (คน)
		ผู้ป่วย	ตาย	ป่วย	ตาย		
1	ภาคใต้	9,479	12	99.99	0.13	0.13	9,480,093
2	ภาคเหนือ	10,235	4	85.16	0.03	0.04	12,018,640
3	ภาคกลาง	16,697	19	73.10	0.08	0.11	22,842,768
4	ภาคตะวันออกเฉียงเหนือ	10,444	6	47.83	0.03	0.06	21,837,582
	รวม	46,855	41	70.80	0.06	0.09	66,179,083

ที่มา: กองระบาดวิทยา กรมควบคุมโรค กระทรวงสาธารณสุข ณ วันที่ 26 กรกฎาคม 2566

เขตสุขภาพที่มีอัตราป่วยสูงสุด 3 อันดับ คือ เขตสุขภาพที่ 1 , เขตสุขภาพที่ 6 และเขตสุขภาพที่ 12 อัตรา 125.61, 125.27 และ 116.45 ต่อแสนประชากร ส่วนเขตสุขภาพที่ 3 อันดับที่ 13 อัตราป่วย 35.14 ต่อแสนประชากร (ตารางที่ 2)

เขตสุขภาพ	ลำดับที่ของประเทศไทย														
	สัปดาห์ที่ 30			สัปดาห์ที่ 29			สัปดาห์ที่ 28			สัปดาห์ที่ 27			สัปดาห์ที่ 26		
	ลำดับ	อัตราป่วย	เสียชีวิตสะสม	ลำดับ	อัตราป่วย	เสียชีวิตสะสม	ลำดับ	อัตราป่วย	เสียชีวิตสะสม	ลำดับ	อัตราป่วย	เสียชีวิตสะสม	ลำดับ	อัตราป่วย	เสียชีวิตสะสม
1	1	125.61	3	1	112.09	3	1	112.09	3	3	89.68	2	3	71.04	1
2	8	54.67	1	8	47.06	1	8	47.06	1	8	39.82	0	8	34.13	0
3	13	35.14	0	12	32.78	0	12	32.78	0	11	27.79	0	10	27.04	0
4	9	40.24	4	9	35.94	4	9	35.94	4	9	33.91	3	9	30.82	3
5	7	57.51	4	7	51.48	4	7	51.48	4	7	47.89	4	6	44.14	4
6	2	125.27	7	2	111.47	5	2	111.47	5	1	99.20	5	2	83.46	5
7	11	38.29	2	11	33.22	1	11	33.22	1	11	29.04	1	12	21.90	1
8	10	39.02	1	10	34.89	1	10	34.89	1	10	30.26	1	11	23.34	1
9	12	36.87	3	13	30.77	2	13	30.77	2	13	24.62	2	13	18.00	2
10	4	84.89	0	5	67.73	0	5	67.73	0	6	56.94	0	7	42.71	0
11	5	81.68	5	4	72.94	5	4	72.94	5	4	66.95	5	4	59.28	4
12	3	116.45	7	3	106.49	7	3	106.49	7	2	96.54	7	1	87.14	6
13	6	63.96	4	6	60.09	2	6	60.09	2	5	57.66	2	5	55.61	2

ที่มา: กองระบาดวิทยา กรมควบคุมโรค กระทรวงสาธารณสุข ณ วันที่ 26 กรกฎาคม 2566

จังหวัดที่มีอัตราป่วยสูงสุด 3 อันดับ จังหวัดตราด, น่าน, จันทบุรี อัตราป่วย 450.41, 287.63 และ 286.54 ต่อแสนประชากร เมื่อพิจารณาในเขตสุขภาพที่ 3 จังหวัดอุทัยธานี อันดับที่ 47 อัตราป่วย 48.54 จังหวัดนครสวรรค์ อันดับที่ 56 อัตราป่วย 36.14 จังหวัดชัยนาท อันดับที่ 58 อัตราป่วย 33.29 จังหวัดกำแพงเพชร อันดับที่ 59 อัตราป่วย 32.53 และจังหวัดพิจิตร อันดับที่ 62 อัตราป่วย 29.58 ต่อแสนประชากร ตามลำดับ (ตารางที่ 3)

ตารางที่ 3 อัตราป่วยโรคไข้เลือดออก สัปดาห์ที่ 30 (23-29 กรกฎาคม 2566) ปี พ.ศ. 2566 จำแนกตาม 5 จังหวัดอันดับแรกและอันดับในเขตสุขภาพที่ 3 ของประเทศไทย

อันดับที่	จังหวัด	อัตราต่อแสนประชากร		จำนวนผู้ป่วย (ราย)		อัตราป่วยตาย (%)	ประชากร
		ป่วย	ตาย	ป่วย	ตาย		
1	ตราด	450.41	0	1,029	0	0	228,456
2	น่าน	287.63	0	1,370	0	0	476,300
3	จันทบุรี	286.54	0.75	1,536	4	0.26	536,058
4	ระยอง	220.25	0.13	1,644	1	0.06	746,433
5	แม่ฮ่องสอน	214.56	0.35	612	1	0.16	285,232
47	อุทัยธานี	48.54	0	158	0	0	325,492
56	นครสวรรค์	36.14	0	375	0	0	1,037,668
58	ชัยนาท	33.29	0	107	0	0	321,454
59	กำแพงเพชร	32.53	0	232	0	0	713,130
62	พิจิตร	29.58	0	157	0	0	530,852

ที่มา: กองระบาดวิทยา กรมควบคุมโรค กระทรวงสาธารณสุข ณ วันที่ 26 กรกฎาคม 2566

เขตสุขภาพที่ 3 พบผู้ป่วย 1,070 ราย (+ 17) คิดเป็นอัตราป่วย 36.62 ต่อแสนประชากร ไม่มีผู้เสียชีวิต อัตราส่วนเพศชายต่อเพศหญิง 1.02: 1 กลุ่มอายุที่พบมากที่สุด 3 อันดับ คือ 10-14 ปี, 15-24 ปี และ 5-9 ปี อัตราป่วย 2,004.58, 1,767.30 และ 1,464.57 ต่อแสนประชากร ตามลำดับ อาชีพที่พบมากที่สุด 3 อันดับ คืออาชีพนักเรียน ร้อยละ 47.6 อาชีพในปกครอง ร้อยละ 17.4 และรับจ้าง ร้อยละ 14.4 ตามลำดับ จังหวัดอุทัยธานี อัตราป่วยสูงสุด 54.75 รองลงมาคือจังหวัดชัยนาท อัตราป่วย 40.57 จังหวัดพิจิตร อัตราป่วย 34.38 จังหวัดนครสวรรค์ อัตราป่วย 33.43 และจังหวัดกำแพงเพชร อัตราป่วย 32.86 ต่อแสนประชากร ตามลำดับ (ตารางที่ 4)

ตารางที่ 4 จำนวนผู้ป่วยโรคไข้เลือดออก จำแนกตามอันดับจังหวัดของเขตสุขภาพที่ 3 สัปดาห์ที่ 30 (23-29 กรกฎาคม 2566) และ 3 สัปดาห์ย้อนหลัง

อันดับที่	จังหวัด	ประชากร	จำนวนผู้ป่วยสัปดาห์ที่ 30			อัตราต่อแสนประชากร		อัตราป่วยตาย (%)	จำนวนผู้ป่วย 3 สัปดาห์ย้อนหลัง					
			ป่วย	ป่วยสะสม	ตายสะสม	ป่วย	ตาย		สัปดาห์ที่ 29		สัปดาห์ที่ 28		สัปดาห์ที่ 27	
									ป่วย	สะสม	ป่วย	สะสม	ป่วย	สะสม
1	อุทัยธานี	325,116	10	178	0	54.75	0	0	14	168	11	154	11	143
2	ชัยนาท	320,432	1	130	0	40.57	0	0	12	129	11	117	5	106
3	พิจิตร	529,395	6	182	0	34.38	0	0	25	176	19	151	15	132
4	นครสวรรค์	1,035,028	0	346	0	33.43	0	0	19	346	26	327	25	301
5	กำแพงเพชร	712,143	0	234	0	32.86	0	0	0	234	2	234	24	232
รวมเขตสุขภาพที่ 3		2,922,114	17	1,070	0	36.62	0	0	70	1,053	69	983	80	914

แหล่งข้อมูล : รายงาน 506 สำนักงานป้องกันควบคุมโรคที่ 3 จังหวัดนครสวรรค์ ณ วันที่ 3 สิงหาคม 2566

อำเภอที่มีอัตราป่วยสูงสุด 5 อันดับ คือ อำเภอสว่างอารมณ์ จังหวัดอุทัยธานี อัตราป่วย 136.41 อำเภอโพธิ์ประทับช้าง จังหวัดพิจิตร อัตราป่วย 129.24 อำเภอห้วยคต จังหวัดอุทัยธานี อัตราป่วย 114.25 อำเภอหนองมะโมง จังหวัดชัยนาท อัตราป่วย 92.65 และอำเภอชุมตาบง จังหวัดนครสวรรค์ อัตราป่วย 77.91 ต่อแสนประชากรตามลำดับ (ตารางที่ 5)

ตารางที่ 5 อัตราป่วยโรคไข้เลือดออก สัปดาห์ที่ 30 (23-29 กรกฎาคม 2566) ปี พ.ศ. 2566 จำแนกตาม 10 อันดับแรกของอำเภอ เขตสุขภาพที่ 3 และ 3 สัปดาห์ย้อนหลัง

อันดับที่	อำเภอ	จังหวัด	ประชากร	สัปดาห์ที่ 30			อัตราต่อแสนประชากร		อัตรา ป่วยตาย (%)	จำนวนผู้ป่วย 3 สัปดาห์ย้อนหลัง					
				ป่วย	ป่วย สะสม	ตาย สะสม	ป่วย	ตาย		สัปดาห์ที่ 29		สัปดาห์ที่ 28		สัปดาห์ที่ 27	
										ป่วย	สะสม	ป่วย	สะสม	ป่วย	สะสม
1	สว่างอารมณ์	อุทัยธานี	31,523	2	43	0	136.41	0	0	3	41	3	38	3	35
2	โพธิ์ประทับช้าง	พิจิตร	43,329	1	56	0	129.24	0	0	2	55	2	53	3	51
3	ห้วยคต	อุทัยธานี	20,131	2	23	0	114.25	0	0	2	21	0	19	4	19
4	หนองมะโมง	ชัยนาท	19,429	0	18	0	92.65	0	0	2	18	1	16	0	15
5	ชุมตาบง	นครสวรรค์	17,970	0	14	0	77.91	0	0	0	14	0	14	0	14
6	บ้านไร่	อุทัยธานี	68,111	4	51	0	74.88	0	0	3	47	3	44	3	41
7	สรรคบุรี	ชัยนาท	63,312	0	45	0	71.08	0	0	2	45	8	43	2	35
8	ตะพานหิน	พิจิตร	65,187	2	45	0	69.03	0	0	11	43	7	32	6	25
9	ไพศาลี	นครสวรรค์	69,783	0	41	0	58.75	0	0	1	41	2	40	3	38
10	ทับคล้อ	พิจิตร	42,266	0	24	0	56.78	0	0	7	24	6	17	3	11

แหล่งข้อมูล : รายงาน 506 สำนักงานป้องกันควบคุมโรคที่ 3 จังหวัดนครสวรรค์ ณ วันที่ 3 สิงหาคม 2566

จังหวัดอุทัยธานี พบผู้ป่วย 178 ราย (+ 10) อัตราป่วย 54.75 ต่อแสนประชากร อำเภอที่มีอัตราป่วยสูงสุด 3 อันดับ คือ อำเภอสว่างอารมณ์ 136.41 อำเภอห้วยคต 114.25 และอำเภอบ้านไร่ 74.88 ต่อแสนประชากร (ตารางที่ 6)

ตารางที่ 6 อัตราป่วยโรคไข้เลือดออก สัปดาห์ที่ 30 (23-29 กรกฎาคม 2566) ปี พ.ศ. 2566 จังหวัดอุทัยธานี จำแนกตามอันดับอำเภอ และ 3 สัปดาห์ย้อนหลัง ปี พ.ศ. 2566

อันดับที่	อำเภอ	ประชากร	สัปดาห์ที่ 30			อัตราต่อแสนประชากร		อัตรา ป่วยตาย (%)	จำนวนผู้ป่วย 3 สัปดาห์ย้อนหลัง ปี พ.ศ. 2566					
			ป่วย	ป่วย สะสม	ตาย สะสม	ป่วย	ตาย		สัปดาห์ที่ 29		สัปดาห์ที่ 28		สัปดาห์ที่ 27	
									ป่วย	สะสม	ป่วย	สะสม	ป่วย	สะสม
1	สว่างอารมณ์	31,523	2	43	0	136.41	0	0	3	41	3	38	3	35
2	ห้วยคต	20,131	2	23	0	114.25	0	0	2	21	0	19	4	19
3	บ้านไร่	68,111	4	51	0	74.88	0	0	3	47	3	44	3	41
4	เมืองอุทัยธานี	49,537	0	19	0	38.36	0	0	1	19	1	18	1	17
5	ลานสัก	58,810	0	22	0	37.41	0	0	3	22	1	19	0	18
6	ทัพทัน	38,074	1	11	0	28.89	0	0	0	10	2	10	0	8
7	หนองฉาง	42,995	1	8	0	18.61	0	0	1	7	1	6	0	5
8	หนองขาหย่าง	15,935	0	1	0	6.28	0	0	1	1	0	0	0	0
รวม		325,116	10	178	0	54.75	0	0	14	168	11	154	11	143

แหล่งข้อมูล : รายงาน 506 สำนักงานป้องกันควบคุมโรคที่ 3 จังหวัดนครสวรรค์ ณ วันที่ 3 สิงหาคม 2566

จังหวัดชัยนาท พบผู้ป่วย 130 (+ 1) อัตราป่วย 40.57 ต่อแสนประชากร อำเภอที่มีอัตราป่วยสูงสุด 3 อันดับแรก คือ อำเภอหนองมะโมง 92.65 อำเภอสรรคบุรี 71.08 และอำเภอมนोरมย์ 50.54 ต่อแสนประชากร (ตารางที่ 7)

ตารางที่ 7 อัตราผู้ป่วยโรคไข้เลือดออก สัปดาห์ที่ 30 (23-29 กรกฎาคม 2566) ปี พ.ศ. 2566 จังหวัดชัยนาท จำแนกตามอันดับอำเภอ และ 3 สัปดาห์ย้อนหลัง ปี พ.ศ. 2566

อันดับที่	อำเภอ	ประชากร	สัปดาห์ที่ 30			อัตราต่อแสนประชากร		อัตรา ป่วยตาย (%)	จำนวนผู้ป่วย 3 สัปดาห์ย้อนหลัง					
			ป่วย	ป่วย สะสม	ตาย สะสม	ป่วย	ตาย		สัปดาห์ที่ 29		สัปดาห์ที่ 28		สัปดาห์ที่ 27	
									ป่วย	สะสม	ป่วย	สะสม	ป่วย	สะสม
1	หนองมะโมง	19,429	0	18	0	92.65	0	0	2	18	1	16	0	15
2	สรรคบุรี	63,312	0	45	0	71.08	0	0	2	45	8	43	2	35
3	มโนรมย์	31,655	0	16	0	50.54	0	0	4	16	2	12	1	10
4	สรรพยา	40,598	1	16	0	39.41	0	0	3	15	0	12	1	12
5	เมืองชัยนาท	69,337	0	19	0	27.40	0	0	1	19	0	18	0	18
6	วัดสิงห์	25,221	0	6	0	23.79	0	0	0	6	0	6	0	6
7	หันคา	54,126	0	8	0	14.78	0	0	0	8	0	8	0	8
8	เนินขาม	16,754	0	2	0	11.94	0	0	0	2	0	2	1	2
	รวม	320,432	1	130	0	40.57	0	0	12	129	11	117	5	106

แหล่งข้อมูล : รายงาน 506 สำนักงานป้องกันควบคุมโรคที่ 3 จังหวัดนครสวรรค์ ณ วันที่ 3 สิงหาคม 2566

จังหวัดพิจิตร พบผู้ป่วย 182 ราย (+ 6) อัตราป่วย 34.38 ต่อแสนประชากร อำเภอที่มีอัตราป่วยสูงสุด 3 อันดับ คือ อำเภอโพธิ์ประทับช้าง 129.24 อำเภอตะพานหิน 69.03 และอำเภอทับคล้อ 56.78 ต่อแสนประชากร (ตารางที่ 8)

ตารางที่ 8 อัตราผู้ป่วยโรคไข้เลือดออก สัปดาห์ที่ 30 (23-29 กรกฎาคม 2566) ปี พ.ศ. 2566 จังหวัดพิจิตร จำแนกตามอันดับอำเภอ และ 3 สัปดาห์ย้อนหลัง ปี พ.ศ. 2566

อันดับที่	อำเภอ	ประชากร	สัปดาห์ที่ 30			อัตราต่อแสนประชากร		อัตรา ป่วยตาย (%)	จำนวนผู้ป่วย 3 สัปดาห์ย้อนหลัง					
			ป่วย	ป่วย สะสม	ตาย สะสม	ป่วย	ตาย		สัปดาห์ที่ 29		สัปดาห์ที่ 28		สัปดาห์ที่ 27	
									ป่วย	สะสม	ป่วย	สะสม	ป่วย	สะสม
1	โพธิ์ประทับช้าง	43,329	1	56	0	129.24	0	0	2	55	2	53	3	51
2	ตะพานหิน	65,187	2	45	0	69.03	0	0	11	43	7	32	6	25
3	ทับคล้อ	42,266	0	24	0	56.78	0	0	7	24	6	17	3	11
4	วชิรบำรุง	30,975	0	9	0	29.06	0	0	0	9	1	9	0	8
5	เมือง	107,809	1	29	0	26.90	0	0	1	28	3	27	0	24
6	สากเหล็ก	23,245	0	6	0	25.81	0	0	0	6	0	6	1	6
7	บึงนาราง	28,825	0	3	0	10.41	0	0	1	3	0	2	1	2
8	สามง่าม	41,652	0	4	0	9.60	0	0	2	4	0	2	1	2
9	วังทรายพูน	24,120	1	2	0	8.29	0	0	0	1	0	1	0	1
10	ตงเจริญ	19,448	0	1	0	5.14	0	0	0	1	0	1	0	1
11	โพทะเล	58,350	1	2	0	3.43	0	0	0	1	0	1	0	1
12	บางมูลนาก	44,189	0	1	0	2.26	0	0	1	1	0	0	0	0
	รวม	529,395	6	182	0	34.38	0	0	25	176	19	151	15	132

แหล่งข้อมูล : รายงาน 506 สำนักงานป้องกันควบคุมโรคที่ 3 จังหวัดนครสวรรค์ ณ วันที่ 3 สิงหาคม 2566

จังหวัดนครสวรรค์ พบผู้ป่วย 346 ราย (+ 0) อัตราป่วย 33.43 ต่อแสนประชากร อำเภอที่มีอัตราป่วยสูงสุด 3 อันดับ คือ อำเภอชุมตาบง 77.91 อำเภอไพศาลี 58.75 และอำเภอท่าตะโก 56.18 ต่อแสนประชากร (ตารางที่ 9)

ตารางที่ 9 อัตราป่วยโรคไข้เลือด สัปดาห์ที่ 30 (23-29 กรกฎาคม 2566) ปี พ.ศ. 2566 จังหวัดนครสวรรค์ จำแนกตามอันดับอำเภอ และ 3 สัปดาห์ย้อนหลัง ปี พ.ศ. 2566

อันดับที่	อำเภอ	ประชากร	สัปดาห์ที่ 30			อัตราต่อแสนประชากร		อัตราป่วยตาย (%)	จำนวนผู้ป่วย 3 สัปดาห์ย้อนหลัง					
			ป่วย	ป่วยสะสม	ตายสะสม	ป่วย	ตาย		สัปดาห์ที่ 29		สัปดาห์ที่ 28		สัปดาห์ที่ 27	
									ป่วย	สะสม	ป่วย	สะสม	ป่วย	สะสม
1	ชุมตาบง	17,970	0	14	0	77.91	0	0	0	14	0	14	0	14
2	ไพศาลี	69,783	0	41	0	58.75	0	0	1	41	2	40	3	38
3	ท่าตะโก	65,859	0	37	0	56.18	0	0	0	37	5	37	7	32
4	บรรพตพิสัย	84,817	0	42	0	49.52	0	0	0	42	0	42	0	42
5	ลาดยาว	82,719	0	40	0	48.36	0	0	2	40	2	38	1	36
6	พยุหะคีรี	60,506	0	26	0	42.97	0	0	3	26	5	23	0	18
7	โกรกพระ	33,867	0	13	0	38.39	0	0	2	13	2	11	1	9
8	แม่วงก์	49,885	0	15	0	30.07	0	0	1	15	4	14	0	10
9	เมืองนครสวรรค์	243,385	0	71	0	29.17	0	0	9	71	5	62	10	57
10	แม่เปิน	20,915	0	4	0	19.13	0	0	0	4	1	4	0	3
11	ตากสิน	103,034	0	19	0	18.44	0	0	0	19	0	19	1	19
12	ชุมแสง	62,834	0	10	0	15.91	0	0	0	10	0	10	1	10
13	หนองบัว	65,864	0	8	0	12.15	0	0	0	8	0	8	0	8
14	เก้าเลี้ยว	34,186	0	4	0	11.70	0	0	1	4	0	3	1	3
15	ตากฟ้า	39,404	0	2	0	5.08	0	0	0	2	0	2	0	2
	รวม	1,035,028	0	346	0	33.43	0	0	19	346	26	327	25	301

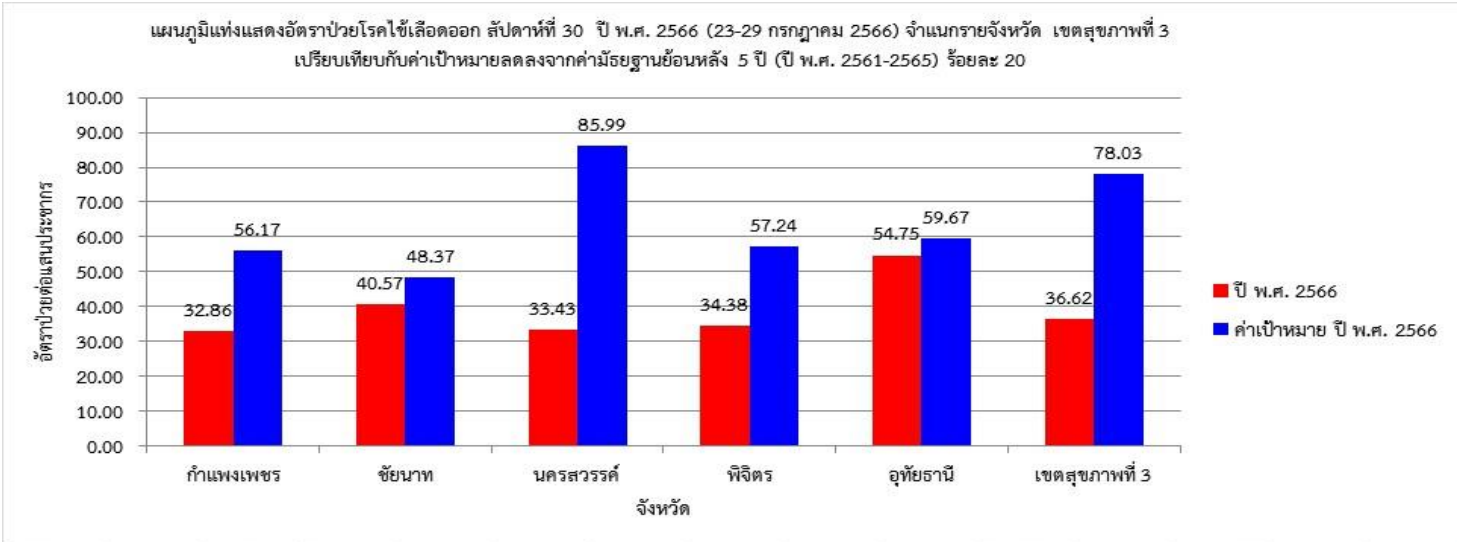
แหล่งข้อมูล : รายงาน 506 สำนักงานป้องกันควบคุมโรคที่ 3 จังหวัดนครสวรรค์ ณ วันที่ 3 สิงหาคม 2566

จังหวัดกำแพงเพชร พบผู้ป่วย 234 ราย (+ 0) อัตราป่วย 32.86 ต่อแสนประชากร อำเภอที่มีอัตราป่วยสูงสุด 3 อันดับแรก คือ อำเภอลานกระบือ 56.22 อำเภอกลองลาน 54.53 และอำเภอเมือง 50.31 ต่อแสนประชากร (ตารางที่ 10)

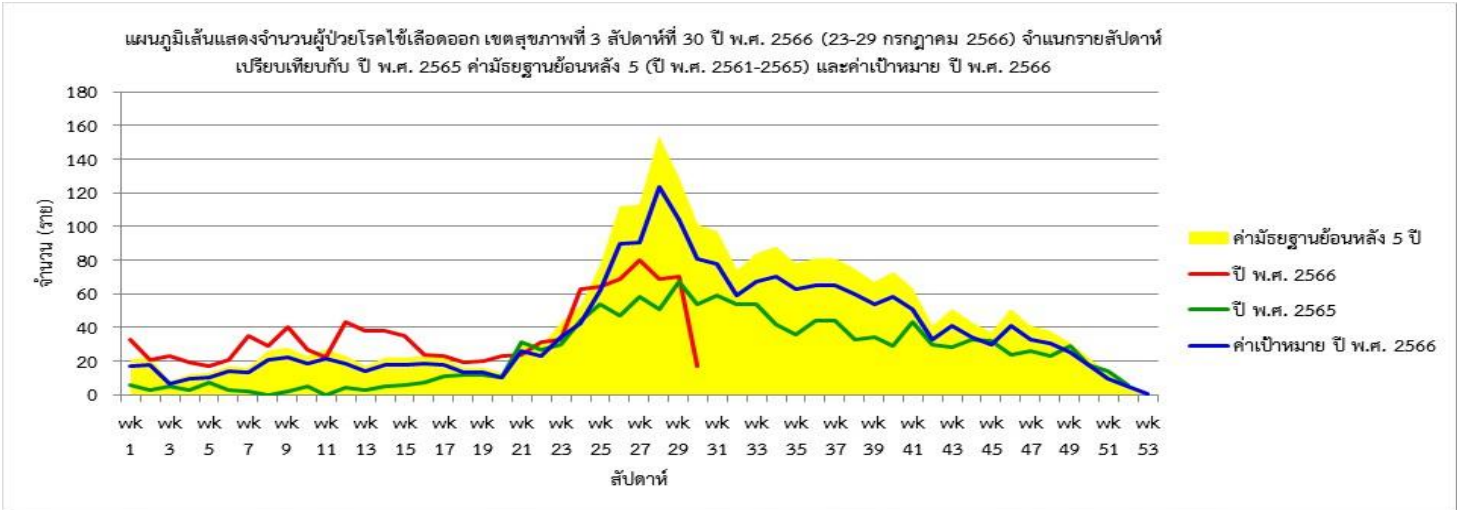
ตารางที่ 10 อัตราป่วยโรคไข้เลือดออก สัปดาห์ที่ 30 (23-29 กรกฎาคม 2566) ปี พ.ศ. 2566 จังหวัดกำแพงเพชร จำแนกตามอันดับอำเภอ และ 3 สัปดาห์ย้อนหลัง ปี พ.ศ. 2566

อันดับที่	อำเภอ	ประชากร	สัปดาห์ที่ 30			อัตราต่อแสนประชากร		อัตราป่วยตาย (%)	จำนวนผู้ป่วย 3 สัปดาห์ย้อนหลัง					
			ป่วย	ป่วยสะสม	ตายสะสม	ป่วย	ตาย		สัปดาห์ที่ 29		สัปดาห์ที่ 28		สัปดาห์ที่ 27	
									ป่วย	สะสม	ป่วย	สะสม	ป่วย	สะสม
1	ลานกระบือ	42,692	0	24	0	56.22	0	0	0	24	0	24	2	24
2	คลองลาน	62,355	0	34	0	54.53	0	0	0	34	0	34	0	34
3	เมือง	208,721	0	105	0	50.31	0	0	0	105	2	105	13	103
4	ปางศิลาทอง	30,319	0	9	0	29.68	0	0	0	9	0	9	1	9
5	พรานกระต่าย	70,398	0	19	0	26.99	0	0	0	19	0	19	4	19
6	คลองขลุง	68,513	0	16	0	23.35	0	0	0	16	0	16	2	16
7	ชาณุวรลักษบุรี	102,591	0	16	0	15.60	0	0	0	16	0	16	0	16
8	โกสัมพีนคร	28,222	0	4	0	14.17	0	0	0	4	0	4	0	4
9	ไทรงาม	50,166	0	5	0	9.97	0	0	0	5	0	5	1	5
10	ทรายทองวัฒนา	22,668	0	1	0	4.41	0	0	0	1	0	1	0	1
11	บึงสามัคคี	25,498	0	1	0	3.92	0	0	0	1	0	1	1	1
	รวม	712,143	0	234	0	32.86	0	0	0	234	2	234	24	232

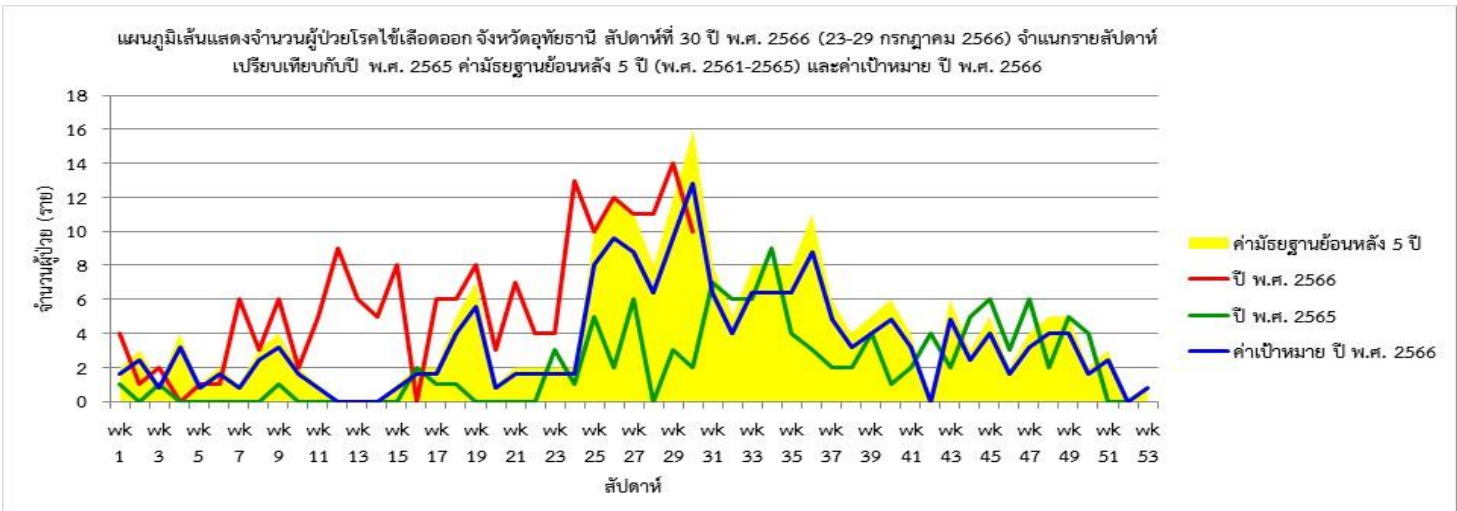
แหล่งข้อมูล : รายงาน 506 สำนักงานป้องกันควบคุมโรคที่ 3 จังหวัดนครสวรรค์ ณ วันที่ 3 สิงหาคม 2566



รูปที่ 1 แผนภูมิแท่งแสดงอัตราผู้ป่วยโรคไข้เลือดออก ปี พ.ศ. 2566 จำแนกรายจังหวัดเปรียบเทียบกับค่าเป้าหมายลดลงจากค่ามัธยฐานย้อนหลัง 5 ปี (พ.ศ. 2561-2565) ร้อยละ 20 ที่มา: รายงาน 506 สำนักงานป้องกันควบคุมโรคที่ 3 จังหวัดนครสวรรค์ วันที่ 3 สิงหาคม 2566

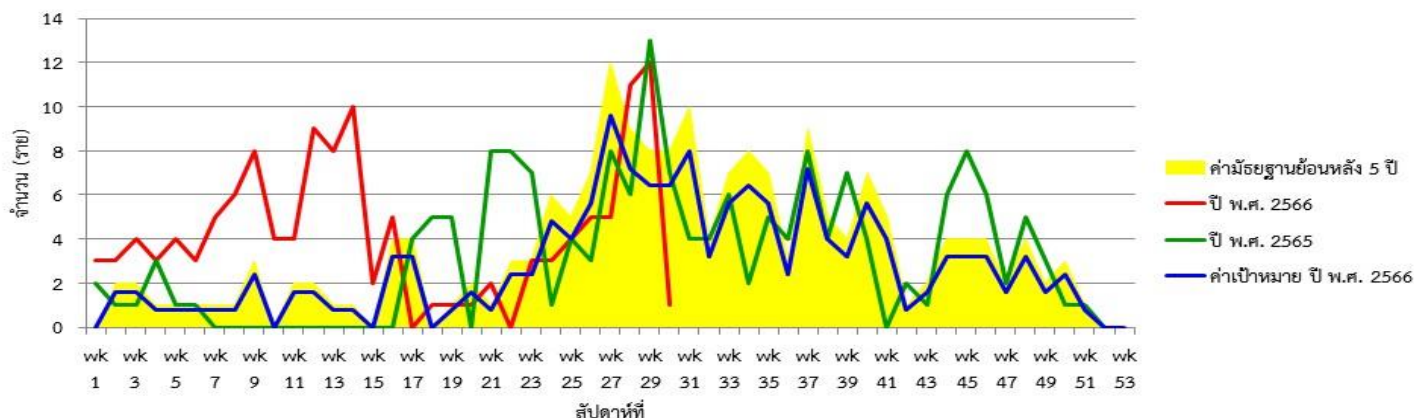


รูปที่ 2 แผนภูมิเส้นแสดงจำนวนผู้ป่วยโรคไข้เลือดออก เขตสุขภาพที่ 3 ปี พ.ศ. 2566 จำแนกรายสัปดาห์ เปรียบเทียบกับ ปี พ.ศ. 2566 ค่ามัธยฐานย้อนหลัง 5 ปี (ปี พ.ศ. 2561-2565) และค่าเป้าหมาย ปี พ.ศ. 2566 ที่มา: รายงาน 506 สำนักงานป้องกันควบคุมโรคที่ 3 จังหวัดนครสวรรค์ วันที่ 3 สิงหาคม 2566



รูปที่ 3 แผนภูมิเส้นแสดงจำนวนผู้ป่วยโรคไข้เลือดออก จังหวัดอุทัยธานี ปี พ.ศ. 2566 จำแนกรายสัปดาห์ เปรียบเทียบกับปี พ.ศ. 2566 ค่ามัธยฐานย้อนหลัง 5 ปี (ปี พ.ศ. 2561-2565) และค่าเป้าหมาย ปี พ.ศ. 2566 ที่มา: รายงาน 506 สำนักงานป้องกันควบคุมโรคที่ 3 จังหวัดนครสวรรค์ วันที่ 3 สิงหาคม 2566

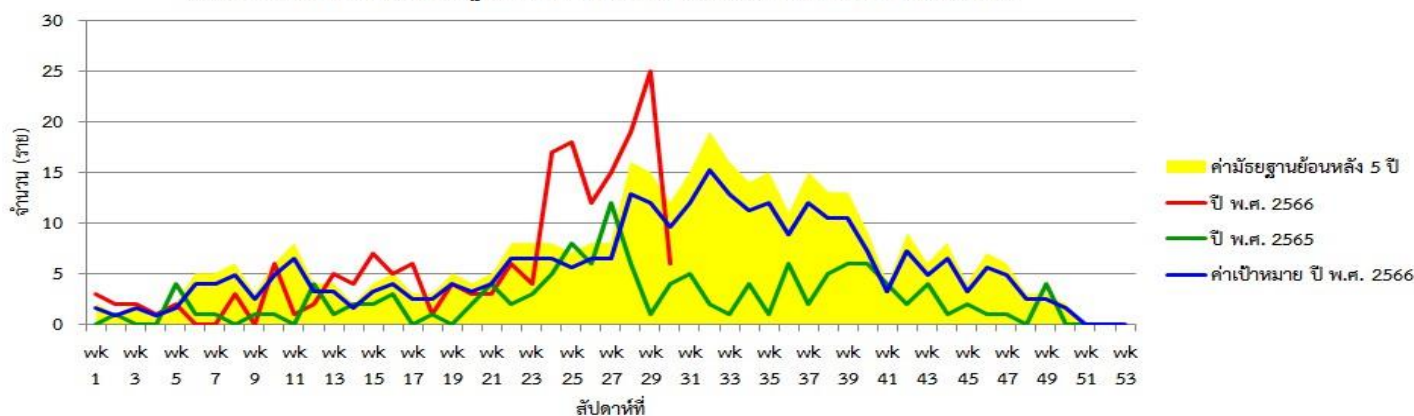
แผนภูมิเส้นแสดงจำนวนผู้ป่วยโรคไข้เลือดออก จังหวัดชัยนาท สัปดาห์ที่ 30 ปี พ.ศ. 2566 (23-29 กรกฎาคม 2566) จำแนกรายสัปดาห์  
เปรียบเทียบกับ ปี พ.ศ. 2565 ค่ามัธยฐานย้อนหลัง 5 ปี (ปี พ.ศ. 2561-2565) และค่าเป้าหมาย ปี พ.ศ. 2566



รูปที่ 4 แผนภูมิเส้นแสดงจำนวนผู้ป่วยโรคไข้เลือดออก จังหวัดชัยนาท ปี พ.ศ. 2566 จำแนกรายสัปดาห์ เปรียบเทียบกับ ปี พ.ศ. 2566 ค่ามัธยฐานย้อนหลัง 5 ปี (ปี พ.ศ. 2561-2565)  
และค่าเป้าหมาย ปี พ.ศ. 2566

ที่มา: รายงาน 506 สำนักงานป้องกันควบคุมโรคที่ 3 จังหวัดนครสวรรค์ วันที่ 3 สิงหาคม 2566

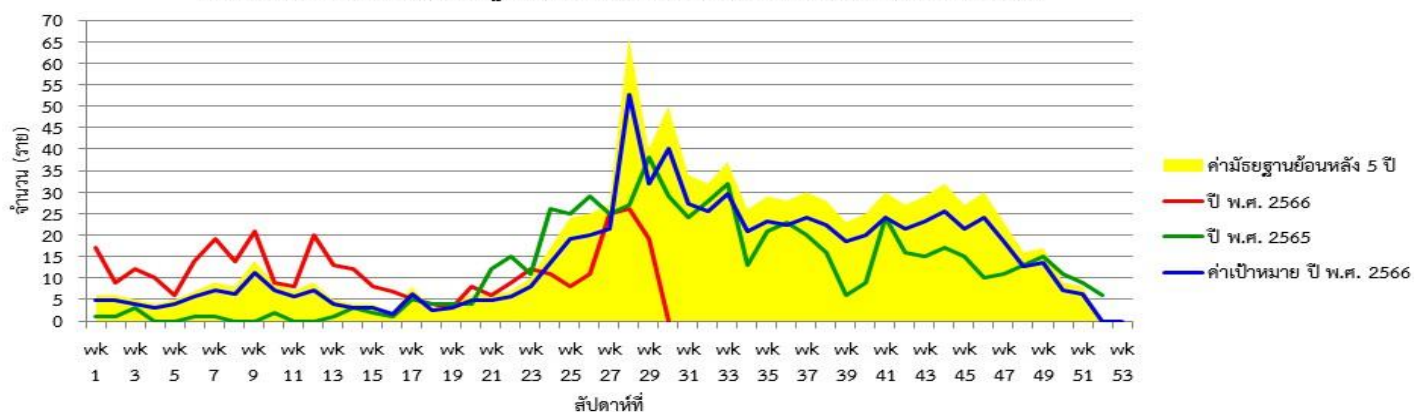
แผนภูมิเส้นแสดงจำนวนผู้ป่วยโรคไข้เลือดออก จังหวัดพิจิตร สัปดาห์ที่ 30 ปี พ.ศ. 2566 (23-29 กรกฎาคม 2566) จำแนกรายสัปดาห์  
เปรียบเทียบกับ ปี พ.ศ. 2565 ค่ามัธยฐานย้อนหลัง 5 ปี (ปี พ.ศ. 2561-2565) และค่าเป้าหมาย ปี พ.ศ. 2566



รูปที่ 5 แผนภูมิเส้นแสดงจำนวนผู้ป่วยโรคไข้เลือดออก จังหวัดพิจิตร ปี พ.ศ. 2566 จำแนกรายสัปดาห์ เปรียบเทียบกับ ปี พ.ศ. 2566 ค่ามัธยฐานย้อนหลัง 5 ปี (ปี พ.ศ. 2561-2565)  
และค่าเป้าหมาย ปี พ.ศ. 2566

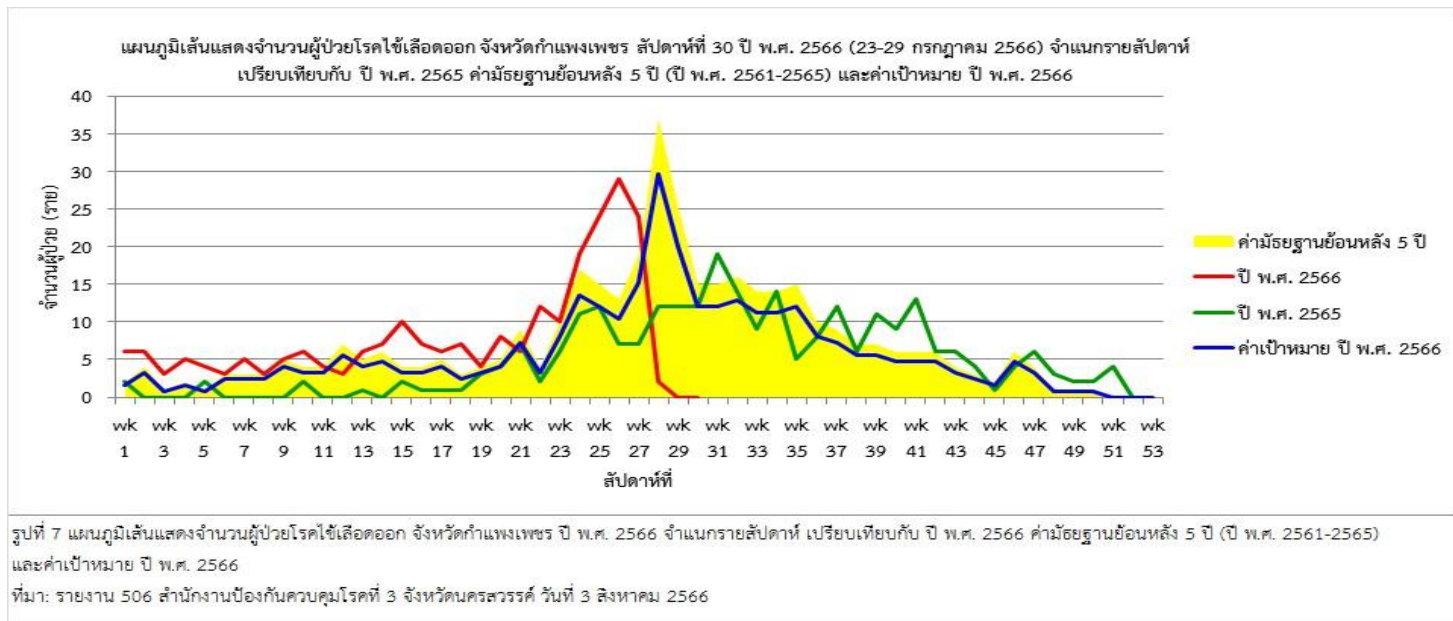
ที่มา: รายงาน 506 สำนักงานป้องกันควบคุมโรคที่ 3 จังหวัดนครสวรรค์ วันที่ 3 สิงหาคม 2566

แผนภูมิเส้นแสดงจำนวนผู้ป่วยโรคไข้เลือดออก จังหวัดนครสวรรค์ สัปดาห์ที่ 30 ปี พ.ศ. 2566 (23-29 กรกฎาคม 2566) จำแนกรายสัปดาห์  
เปรียบเทียบกับ ปี พ.ศ. 2565 ค่ามัธยฐานย้อนหลัง 5 ปี (ปี พ.ศ. 2561-2565) และค่าเป้าหมาย ปี พ.ศ. 2566



รูปที่ 6 แผนภูมิเส้นแสดงจำนวนผู้ป่วยโรคไข้เลือดออก จังหวัดนครสวรรค์ ปี พ.ศ. 2566 จำแนกรายสัปดาห์ เปรียบเทียบกับ ปี พ.ศ. 2566 ค่ามัธยฐานย้อนหลัง 5 ปี (ปี พ.ศ. 2561-2565)  
และค่าเป้าหมาย ปี พ.ศ. 2566

ที่มา: รายงาน 506 สำนักงานป้องกันควบคุมโรคที่ 3 จังหวัดนครสวรรค์ วันที่ 3 สิงหาคม 2566



### จากการเฝ้าระวังผู้ป่วยโรคไข้เลือดออก ณ สัปดาห์ที่ 30 พบว่า

**เขตสุขภาพที่ 3** ผู้ป่วยมีแนวโน้มลดลง จำนวนผู้ป่วยต่ำกว่าค่าเป้าหมายและค่ามัธยฐาน 5 ปี ย้อนหลัง ในช่วงเวลาเดียวกัน แต่จำนวนผู้ป่วยสะสมยังสูงกว่าค่าเป้าหมายและค่ามัธยฐาน 5 ปี ย้อนหลัง

**จังหวัดอุทัยธานี** จำนวนผู้ป่วยมีแนวโน้มลดลง จำนวนผู้ป่วยต่ำกว่าค่าเป้าหมายและค่ามัธยฐาน 5 ปี ย้อนหลัง ในช่วงเวลาเดียวกัน แต่จำนวนผู้ป่วยสะสมยังสูงกว่าค่าเป้าหมายและค่ามัธยฐาน 5 ปี ย้อนหลัง อำเภอที่พบผู้ป่วยติดต่อกัน 4 สัปดาห์ คือ บ้านไร่ อำเภอสว่างอารมณ์

**จังหวัดชัยนาท** ผู้ป่วยมีแนวโน้มลดลง จำนวนผู้ป่วยต่ำกว่าค่าเป้าหมายและเท่ากับค่ามัธยฐาน 5 ปี ย้อนหลัง ในช่วงเวลาเดียวกัน จำนวนผู้ป่วยสะสมยังสูงกว่าค่าเป้าหมายและค่ามัธยฐาน 5 ปี ย้อนหลัง ไม่พบอำเภอที่พบผู้ป่วยติดต่อกัน 4 สัปดาห์

**จังหวัดพิจิตร** ผู้ป่วยมีแนวโน้มลดลง จำนวนผู้ป่วยต่ำกว่าค่าเป้าหมายและค่ามัธยฐาน 5 ปี ย้อนหลัง ในช่วงเวลาเดียวกัน จำนวนผู้ป่วยสะสมสูงกว่าค่าเป้าหมายและค่ามัธยฐาน 5 ปี ย้อนหลัง อำเภอที่พบผู้ป่วยติดต่อกัน 4 สัปดาห์ คือ อำเภอโพธิ์ประทับช้าง และอำเภอตะพานหิน

**จังหวัดนครสวรรค์** ผู้ป่วยมีแนวโน้มลดลง จำนวนผู้ป่วยต่ำกว่าค่าเป้าหมายและค่ามัธยฐาน 5 ปี ย้อนหลัง ในช่วงเวลาเดียวกัน แต่จำนวนผู้ป่วยสะสมยังสูงกว่าค่าเป้าหมายแต่ต่ำกว่าค่ามัธยฐาน 5 ปี ย้อนหลัง อำเภอที่พบผู้ป่วยติดต่อกัน 4 สัปดาห์ ไม่พบอำเภอที่พบผู้ป่วยติดต่อกัน 4 สัปดาห์

**จังหวัดกำแพงเพชร** ผู้ป่วยมีแนวโน้มลดลง จำนวนผู้ป่วยต่ำกว่าค่าเป้าหมายและค่ามัธยฐาน 5 ปี ย้อนหลัง ในช่วงเวลาเดียวกัน แต่จำนวนผู้ป่วยสะสมยังสูงกว่าค่าเป้าหมายแต่ต่ำกว่าค่ามัธยฐาน 5 ปี ย้อนหลัง ไม่พบอำเภอที่มีผู้ป่วยติดต่อกัน 4 สัปดาห์

นายนิธิรุจน์ เพ็ชรสินเดชากุล นักวิชาการสาธารณสุขชำนาญการ ผู้จัดทำรายงาน  
วันที่ 3 สิงหาคม 2566