



กรมควบคุมโรค

สำนักงานป้องกันควบคุมโรคที่ 3 จังหวัดนครสวรรค์

# รายงานเฝ้าระวังโรคไข้เลือดออกประจำสัปดาห์ เขตสุขภาพที่ 3

ประจำสัปดาห์ที่ 29 (16-22 กรกฎาคม 2566) ปี พ.ศ.2566

กลุ่มระบาดวิทยาและตอบโต้ภาวะฉุกเฉินทางสาธารณสุข

สำนักงานป้องกันควบคุมโรคที่ 3 จังหวัดนครสวรรค์

โทร 056-221822 ต่อ 114 โทรสาร 056-226620 e-mail : epidpc3@gmail.com

## ประเทศไทย

ข้อมูลเฝ้าระวังโรค พบผู้ป่วย 46,855 ราย คิดเป็นอัตราป่วย 70.80 ต่อแสนประชากร เสียชีวิต 41 ราย คิดเป็นอัตราตาย 0.06 ต่อแสนประชากร อัตราส่วน เพศชายต่อเพศหญิง 1: 0.96 กลุ่มอายุที่พบมากที่สุด 3 อันดับ คือ 15-24 ปี (22.53 %), 10-14 ปี (20.86 %) และ 25-34 ปี (14.80 %) อาชีพที่พบส่วนใหญ่ นักเรียน ร้อยละ 47.9 รับจ้าง ร้อยละ 18.2 ไม่ทราบอาชีพ/ ในปกครอง ร้อยละ 16.2 เมื่อพิจารณาเป็นรายภาค พบว่า ภาคใต้ 9,479 ราย อัตราป่วย 99.99 ต่อแสนประชากร เสียชีวิต 12 ราย ภาคเหนือ 10,235 ราย อัตราป่วย 85.16 ต่อแสนประชากร เสียชีวิต 4 ราย ภาคกลาง 16,697 ราย อัตราป่วย 73.10 ต่อแสนประชากร เสียชีวิต 19 ราย และภาคตะวันออกเฉียงเหนือ 10,444 ราย อัตราป่วย 47.83 ต่อแสนประชากร เสียชีวิต 6 ราย (ตารางที่ 1)

ตารางที่ 1 จำนวนผู้ป่วยโรคไข้เลือดออกสะสม สัปดาห์ที่ 29 (16-22 กรกฎาคม 2566) ปี พ.ศ. 2566 จำแนกตามรายภาคของประเทศไทย

ลำดับที่	ภาค	จำนวน (ราย)		อัตราต่อแสนประชากร		อัตราป่วยตาย (ร้อยละ)	ประชากร (คน)
		ผู้ป่วย	ตาย	ป่วย	ตาย		
1	ภาคใต้	9,479	12	99.99	0.13	0.13	9,480,093
2	ภาคเหนือ	10,235	4	85.16	0.03	0.04	12,018,640
3	ภาคกลาง	16,697	19	73.10	0.08	0.11	22,842,768
4	ภาคตะวันออกเฉียงเหนือ	10,444	6	47.83	0.03	0.06	21,837,582
	รวม	46,855	41	70.80	0.06	0.09	66,179,083

ที่มา: กองระบาดวิทยา กรมควบคุมโรค กระทรวงสาธารณสุข ณ วันที่ 26 กรกฎาคม 2566

เขตสุขภาพที่มีอัตราป่วยสูงสุด 3 อันดับ คือ เขตสุขภาพที่ 1 , เขตสุขภาพที่ 6 และเขตสุขภาพที่ 12 อัตรา 125.61, 125.27 และ 116.45 ต่อแสนประชากร ส่วนเขตสุขภาพที่ 3 อันดับที่ 13 อัตราป่วย 35.14 ต่อแสนประชากร (ตารางที่ 2)

ตารางที่ 2 อัตราป่วยโรคไข้เลือดออก สัปดาห์ที่ 29 (16-22 กรกฎาคม 2566) ปี พ.ศ. 2566 จำแนกตามเขตสุขภาพของประเทศไทย

เขตสุขภาพ	ลำดับที่ของประเทศไทย														
	สัปดาห์ที่ 29			สัปดาห์ที่ 28			สัปดาห์ที่ 27			สัปดาห์ที่ 26			สัปดาห์ที่ 25		
	ลำดับ	อัตราป่วย	เสียชีวิตสะสม	ลำดับ	อัตราป่วย	เสียชีวิตสะสม	ลำดับ	อัตราป่วย	เสียชีวิตสะสม	ลำดับ	อัตราป่วย	เสียชีวิตสะสม	ลำดับ	อัตราป่วย	เสียชีวิตสะสม
1	1	125.61	3	1	112.09	3	3	89.68	2	3	71.04	1	4	53.14	1
2	8	54.67	1	8	47.06	1	8	39.82	0	8	34.13	0	9	28.99	0
3	13	35.14	0	12	32.78	0	11	27.79	0	10	27.04	0	10	24.82	0
4	9	40.24	4	9	35.94	4	9	33.91	3	9	30.82	3	8	29.03	3
5	7	57.51	4	7	51.48	4	7	47.89	4	6	44.14	4	6	42.57	3
6	2	125.27	7	2	111.47	5	1	99.20	5	2	83.46	5	2	77.19	4
7	11	38.29	2	11	33.22	1	11	29.04	1	12	21.90	1	11	17.52	1
8	10	39.02	1	10	34.89	1	10	30.26	1	11	23.34	1	12	17.51	1
9	12	36.87	3	13	30.77	2	13	24.62	2	13	18.00	2	13	14.62	1
10	4	84.89	0	5	67.73	0	6	56.94	0	7	42.71	0	7	36.82	0
11	5	81.68	5	4	72.94	5	4	66.95	5	4	59.28	4	5	52.04	2
12	3	116.45	7	3	106.49	7	2	96.54	7	1	87.14	6	1	81.26	6
13	6	63.96	4	6	60.09	2	5	57.66	2	5	55.61	2	3	53.15	1

ที่มา: กองระบาดวิทยา กรมควบคุมโรค กระทรวงสาธารณสุข ณ วันที่ 26 กรกฎาคม 2566

จังหวัดที่มีอัตราป่วยสูงสุด 3 อันดับ จังหวัดตราด, น่าน, จันทบุรี อัตราป่วย 450.41, 287.63 และ 286.54 ต่อแสนประชากร เมื่อพิจารณาในเขตสุขภาพที่ 3 จังหวัดอุทัยธานี อันดับที่ 47 อัตราป่วย 48.54 จังหวัดนครสวรรค์ อันดับที่ 56 อัตราป่วย 36.14 จังหวัดชัยนาท อันดับที่ 58 อัตราป่วย 33.29 จังหวัดกำแพงเพชร อันดับที่ 59 อัตราป่วย 32.53 และจังหวัดพิจิตร อันดับที่ 62 อัตราป่วย 29.58 ต่อแสนประชากร ตามลำดับ (ตารางที่ 3)

ตารางที่ 3 อัตราป่วยโรคไข้เลือดออก สัปดาห์ที่ 29 (16-22 กรกฎาคม 2566) ปี พ.ศ. 2566 จำแนกตาม 5 จังหวัดอันดับแรกและอันดับในเขตสุขภาพที่ 3 ของประเทศไทย

อันดับที่	จังหวัด	อัตราต่อแสนประชากร		จำนวนผู้ป่วย (ราย)		อัตราป่วยตาย (%)	ประชากร
		ป่วย	ตาย	ป่วย	ตาย		
1	ตราด	450.41	0	1,029	0	0	228,456
2	น่าน	287.63	0	1,370	0	0	476,300
3	จันทบุรี	286.54	0.75	1,536	4	0.26	536,058
4	ระยอง	220.25	0.13	1,644	1	0.06	746,433
5	แม่ฮ่องสอน	214.56	0.35	612	1	0.16	285,232
47	อุทัยธานี	48.54	0	158	0	0	325,492
56	นครสวรรค์	36.14	0	375	0	0	1,037,668
58	ชัยนาท	33.29	0	107	0	0	321,454
59	กำแพงเพชร	32.53	0	232	0	0	713,130
62	พิจิตร	29.58	0	157	0	0	530,852

ที่มา: กองระบาดวิทยา กรมควบคุมโรค กระทรวงสาธารณสุข ณ วันที่ 26 กรกฎาคม 2566

เขตสุขภาพที่ 3 พบผู้ป่วย 1,028 ราย (+ 46) คิดเป็นอัตราป่วย 35.18 ต่อแสนประชากร ไม่มีผู้เสียชีวิต อัตราส่วนเพศชายต่อเพศหญิง 1.03: 1 กลุ่มอายุที่พบมากที่สุด 3 อันดับ คือ 10-14 ปี, 15-24 ปี และ 5-9 ปี อัตราป่วย 1,906.4, 1,669.12 และ 1,390.93 ต่อแสนประชากร อาชีพที่พบมากที่สุด 3 อันดับ คืออาชีพนักเรียน ร้อยละ 47.3 อาชีพในปกครอง ร้อยละ 17.8 และรับจ้าง ร้อยละ 14.6 จังหวัดอุทัยธานี อัตราป่วยสูงสุด 48.91 รองลงมาคือจังหวัดชัยนาท อัตราป่วย 40.26 จังหวัดนครสวรรค์ อัตราป่วย 33.43 จังหวัดกำแพงเพชร อัตราป่วย 32.86 และจังหวัดพิจิตร อัตราป่วย 30.22 ต่อแสนประชากร ตามลำดับ (ตารางที่ 4)

ตารางที่ 4 จำนวนผู้ป่วยโรคไข้เลือดออก จำแนกตามอันดับจังหวัดของเขตสุขภาพที่ 3 สัปดาห์ที่ 29 (16-22 กรกฎาคม 2566) และ 3 สัปดาห์ย้อนหลัง

อันดับที่	จังหวัด	ประชากร	จำนวนผู้ป่วยสัปดาห์ที่ 29			อัตราต่อแสนประชากร		อัตราป่วยตาย (%)	จำนวนผู้ป่วย 3 สัปดาห์ย้อนหลัง					
			ป่วย	ป่วยสะสม	ตายสะสม	ป่วย	ตาย		สัปดาห์ที่ 28		สัปดาห์ที่ 27		สัปดาห์ที่ 26	
									ป่วย	สะสม	ป่วย	สะสม	ป่วย	สะสม
1	อุทัยธานี	325,116	5	159	0	48.91	0	0	11	154	11	143	12	132
2	ชัยนาท	320,432	12	129	0	40.26	0	0	11	117	5	106	5	101
3	นครสวรรค์	1,035,028	19	346	0	33.43	0	0	26	327	25	301	11	276
4	กำแพงเพชร	712,143	0	234	0	32.86	0	0	2	234	24	232	29	208
5	พิจิตร	529,395	10	160	0	30.22	0	0	18	150	15	132	12	117
รวมเขตสุขภาพที่ 3		2,922,114	46	1,028	0	35.18	0	0	68	982	80	914	69	834

แหล่งข้อมูล : รายงาน 506 สำนักงานป้องกันควบคุมโรคที่ 3 จังหวัดนครสวรรค์ ณ วันที่ 27 กรกฎาคม 2566

อำเภอที่มีอัตราป่วยสูงสุด 5 อันดับ คือ อำเภอสว่างอารมณ์ จังหวัดอุทัยธานี อัตราป่วย 123.72 อำเภอโพธิ์ประทับช้าง จังหวัดพิจิตร อัตราป่วย 122.32 อำเภอห้วยคต จังหวัดอุทัยธานี อัตราป่วย 99.35 อำเภอหนองมะโมง อัตราป่วย 92.65 และอำเภอชุมตาบง จังหวัดนครสวรรค์ อัตราป่วย 77.91 ต่อแสนประชากรตามลำดับ (ตารางที่ 5)

ตารางที่ 5 อัตราป่วยโรคไข้เลือดออก สัปดาห์ที่ 29 (16-22 กรกฎาคม 2566) ปี พ.ศ. 2566 จำแนกตาม 10 อันดับแรกของอำเภอ เขตสุขภาพที่ 3 และ 3 สัปดาห์ย้อนหลัง

อันดับที่	อำเภอ	จังหวัด	ประชากร	สัปดาห์ที่ 29			อัตราต่อแสนประชากร		อัตรา ป่วยตาย (%)	จำนวนผู้ป่วย 3 สัปดาห์ย้อนหลัง					
				ป่วย	ป่วย สะสม	ตาย สะสม	ป่วย	ตาย		สัปดาห์ที่ 28		สัปดาห์ที่ 27		สัปดาห์ที่ 26	
										ป่วย	สะสม	ป่วย	สะสม	ป่วย	สะสม
1	สว่างอารมณ์	อุทัยธานี	31,523	1	39	0	123.72	0	0	3	38	3	35	1	32
2	โพธิ์ประทับช้าง	พิจิตร	43,329	0	53	0	122.32	0	0	2	53	3	51	4	48
3	ห้วยคต	อุทัยธานี	20,131	1	20	0	99.35	0	0	0	19	4	19	6	15
4	หนองมะโมง	ชัยนาท	19,429	2	18	0	92.65	0	0	1	16	0	15	1	15
5	ชุมตาบง	นครสวรรค์	17,970	0	14	0	77.91	0	0	0	14	0	14	0	14
6	สรรคบุรี	ชัยนาท	63,312	2	45	0	71.08	0	0	8	43	2	35	1	33
7	บ้านไร่	อุทัยธานี	68,111	2	46	0	67.54	0	0	3	44	3	41	4	38
8	ไพศาลี	นครสวรรค์	69,783	1	41	0	58.75	0	0	2	40	3	38	3	35
9	ลานกระบือ	กำแพงเพชร	42,692	0	24	0	56.22	0	0	0	24	2	24	2	22
10	ท่าตะโก	นครสวรรค์	65,859	0	37	0	56.18	0	0	5	37	7	32	0	25

แหล่งข้อมูล : รายงาน 506 สำนักงานป้องกันควบคุมโรคที่ 3 จังหวัดนครสวรรค์ ณ วันที่ 27 กรกฎาคม 2566

จังหวัดอุทัยธานี พบผู้ป่วย 159 ราย (+ 5) อัตราป่วย 48.91 ต่อแสนประชากร อำเภอที่มีอัตราป่วยสูงสุด 3 อันดับ คือ อำเภอสว่างอารมณ์ 123.73 อำเภอห้วยคต 99.35 และอำเภอบ้านไร่ 67.54 ต่อแสนประชากร (ตารางที่ 6)

ตารางที่ 6 อัตราป่วยโรคไข้เลือดออก สัปดาห์ที่ 29 (16-22 กรกฎาคม 2566) ปี พ.ศ. 2566 จังหวัดอุทัยธานี จำแนกตามอันดับอำเภอ และ 3 สัปดาห์ย้อนหลัง ปี พ.ศ. 2566

อันดับที่	อำเภอ	ประชากร	สัปดาห์ที่ 29			อัตราต่อแสนประชากร		อัตรา ป่วยตาย (%)	จำนวนผู้ป่วย 3 สัปดาห์ย้อนหลัง ปี พ.ศ. 2566					
			ป่วย	ป่วย สะสม	ตาย สะสม	ป่วย	ตาย		สัปดาห์ที่ 28		สัปดาห์ที่ 27		สัปดาห์ที่ 26	
									ป่วย	สะสม	ป่วย	สะสม	ป่วย	สะสม
1	สว่างอารมณ์	31,523	1	39	0	123.72	0	0	3	38	3	35	1	32
2	ห้วยคต	20,131	1	20	0	99.35	0	0	0	19	4	19	6	15
3	บ้านไร่	68,111	2	46	0	67.54	0	0	3	44	3	41	4	38
4	เมืองอุทัยธานี	49,537	0	18	0	36.34	0	0	1	18	1	17	0	16
5	ลานสัก	58,810	1	20	0	34.01	0	0	1	19	0	18	1	18
6	ทัพทัน	38,074	0	10	0	26.26	0	0	2	10	0	8	0	8
7	หนองฉาง	42,995	0	6	0	13.96	0	0	1	6	0	5	0	5
8	หนองขาหย่าง	15,935	0	0	0	0.00	0	0	0	0	0	0	0	0
รวม		325,116	5	159	0	48.91	0	0	11	154	11	143	12	132

แหล่งข้อมูล : รายงาน 506 สำนักงานป้องกันควบคุมโรคที่ 3 จังหวัดนครสวรรค์ ณ วันที่ 27 กรกฎาคม 2566

จังหวัดชัยนาท พบผู้ป่วย 129 (+ 12) อัตราป่วย 40.26 ต่อแสนประชากร อำเภอที่มีอัตราป่วยสูงสุด 3 อันดับแรก คือ อำเภอหนองมะโมง 92.65 อำเภอสรรคบุรี 71.08 และอำเภอมโนรมย์ 50.54 ต่อแสนประชากร (ตารางที่ 7)

ตารางที่ 7 อัตราป่วยโรคไข้เลือดออก สัปดาห์ที่ 29 (16-22 กรกฎาคม 2566) ปี พ.ศ. 2566 จังหวัดชัยนาท จำแนกตามอันดับอำเภอ และ 3 สัปดาห์ย้อนหลัง ปี พ.ศ. 2566

อันดับที่	อำเภอ	ประชากร	สัปดาห์ที่ 29			อัตราต่อแสนประชากร		อัตราป่วยตาย (%)	จำนวนผู้ป่วย 3 สัปดาห์ย้อนหลัง					
			ป่วย	ป่วยสะสม	ตายสะสม	ป่วย	ตาย		สัปดาห์ที่ 28		สัปดาห์ที่ 27		สัปดาห์ที่ 26	
									ป่วย	สะสม	ป่วย	สะสม	ป่วย	สะสม
1	หนองมะโมง	19,429	2	18	0	92.65	0	0	1	16	0	15	1	15
2	สรรคบุรี	63,312	2	45	0	71.08	0	0	8	43	2	35	1	33
3	มโนรมย์	31,655	4	16	0	50.54	0	0	2	12	1	10	1	9
4	สรรพยา	40,598	3	15	0	36.95	0	0	0	12	1	12	0	11
5	เมืองชัยนาท	69,337	1	19	0	27.40	0	0	0	18	0	18	0	18
6	วัดสิงห์	25,221	0	6	0	23.79	0	0	0	6	0	6	2	6
7	หันคา	54,126	0	8	0	14.78	0	0	0	8	0	8	0	8
8	เนินขาม	16,754	0	2	0	11.94	0	0	0	2	1	2	0	1
	รวม	320,432	12	129	0	40.26	0	0	11	117	5	106	5	101

แหล่งข้อมูล : รายงาน 506 สำนักงานป้องกันควบคุมโรคที่ 3 จังหวัดนครสวรรค์ ณ วันที่ 27 กรกฎาคม 2566

จังหวัดนครสวรรค์ พบผู้ป่วย 346 ราย (+ 19) อัตราป่วย 33.43 ต่อแสนประชากร อำเภอที่มีอัตราป่วยสูงสุด 3 อันดับ อำเภอชุมตาบง 77.91 อำเภอไพศาลี 58.75 และอำเภอบรรพตพิสัย 49.52 ต่อแสนประชากร (ตารางที่ 8)

ตารางที่ 8 อัตราป่วยโรคไข้เลือดออก สัปดาห์ที่ 29 (16-22 กรกฎาคม 2566) ปี พ.ศ. 2566 จังหวัดนครสวรรค์ จำแนกตามอันดับอำเภอ และ 3 สัปดาห์ย้อนหลัง ปี พ.ศ. 2566

อันดับที่	อำเภอ	ประชากร	สัปดาห์ที่ 29			อัตราต่อแสนประชากร		อัตราป่วยตาย (%)	จำนวนผู้ป่วย 3 สัปดาห์ย้อนหลัง					
			ป่วย	ป่วยสะสม	ตายสะสม	ป่วย	ตาย		สัปดาห์ที่ 28		สัปดาห์ที่ 27		สัปดาห์ที่ 26	
									ป่วย	สะสม	ป่วย	สะสม	ป่วย	สะสม
1	ชุมตาบง	17,970	0	14	0	77.91	0	0	0	14	0	14	0	14
2	ไพศาลี	69,783	1	41	0	58.75	0	0	2	40	3	38	3	35
3	บรรพตพิสัย	84,817	0	42	0	49.52	0	0	0	42	0	42	0	42
4	ลาดยาว	82,719	2	40	0	48.36	0	0	2	38	1	36	2	35
5	ท่าตะโก	65,859	0	37	0	56.18	0	0	5	37	7	32	0	25
6	พยุหะคีรี	60,506	3	26	0	42.97	0	0	5	23	0	18	2	18
7	โกรกพระ	33,867	2	13	0	38.39	0	0	2	11	1	9	0	8
8	เมืองนครสวรรค์	243,385	9	71	0	29.17	0	0	5	62	10	57	2	47
9	ตากสิน	103,034	0	19	0	18.44	0	0	0	19	1	19	1	18
10	แม่वंก	49,885	1	15	0	30.07	0	0	4	14	0	10	1	10
11	แม่เปิน	20,915	0	4	0	19.13	0	0	1	4	0	3	0	3
12	ชุมแสง	62,834	0	10	0	15.91	0	0	0	10	1	10	0	9
13	หนองบัว	65,864	0	8	0	12.15	0	0	0	8	0	8	0	8
14	เก้าเลี้ยว	34,186	1	4	0	11.70	0	0	0	3	1	3	0	2
15	ตากฟ้า	39,404	0	2	0	5.08	0	0	0	2	0	2	0	2
	รวม	1,035,028	19	346	0	33.43	0	0	26	327	25	301	11	276

แหล่งข้อมูล : รายงาน 506 สำนักงานป้องกันควบคุมโรคที่ 3 จังหวัดนครสวรรค์ ณ วันที่ 27 กรกฎาคม 2566

จังหวัดกำแพงเพชร พบผู้ป่วย 234 ราย (+ 0) อัตราป่วย 32.86 ต่อแสนประชากร อำเภอที่มีอัตราป่วยสูงสุด 3 อันดับแรก คือ อำเภอลานกระบือ 56.22 อำเภอลองลาน 54.53 และอำเภอเมือง 50.31 ต่อแสนประชากร (ตารางที่ 9)

ตารางที่ 9 อัตราป่วยโรคไข้เลือดออก สัปดาห์ที่ 29 (16-22 กรกฎาคม 2566) ปี พ.ศ. 2566 จังหวัดกำแพงเพชร จำแนกตามอันดับอำเภอ และ 3 สัปดาห์ย้อนหลัง ปี พ.ศ. 2566

อันดับที่	อำเภอ	ประชากร	สัปดาห์ที่ 29			อัตราต่อแสนประชากร		อัตราป่วยตาย (%)	จำนวนผู้ป่วย 3 สัปดาห์ย้อนหลัง					
			ป่วย	ป่วยสะสม	ตายสะสม	ป่วย	ตาย		สัปดาห์ที่ 28		สัปดาห์ที่ 27		สัปดาห์ที่ 26	
									ป่วย	สะสม	ป่วย	สะสม	ป่วย	สะสม
1	ลานกระบือ	42,692	0	24	0	56.22	0	0	0	24	2	24	2	22
2	คลองลาน	62,355	0	34	0	54.53	0	0	0	34	0	34	3	34
3	เมือง	208,721	0	105	0	50.31	0	0	2	105	13	103	21	90
4	ปางศิลาทอง	30,319	0	9	0	29.68	0	0	0	9	1	9	0	8
5	พรานกระต่าย	70,398	0	19	0	26.99	0	0	0	19	4	19	0	15
6	คลองขลุง	68,513	0	16	0	23.35	0	0	0	16	2	16	1	14
7	ขาณุวรลักษบุรี	102,591	0	16	0	15.60	0	0	0	16	0	16	0	16
8	โกสัมพีนคร	28,222	0	4	0	14.17	0	0	0	4	0	4	0	4
9	ไทรงาม	50,166	0	5	0	9.97	0	0	0	5	1	5	0	4
10	ทรายทองวัฒนา	22,668	0	1	0	4.41	0	0	0	1	0	1	0	1
11	บึงสามัคคี	25,498	0	1	0	3.92	0	0	0	1	1	1	0	0
	รวม	712,143	0	234	0	32.86	0	0	2	234	24	232	27	208

แหล่งข้อมูล : รายงาน 506 สำนักงานป้องกันควบคุมโรคที่ 3 จังหวัดนครสวรรค์ ณ วันที่ 27 กรกฎาคม 2566

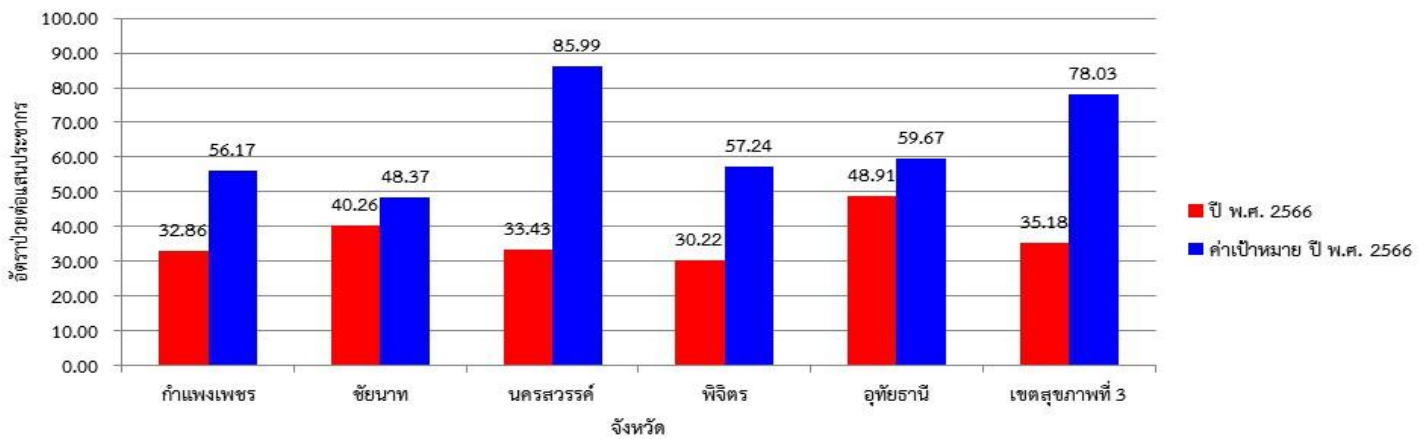
จังหวัดพิจิตร พบผู้ป่วย 160 ราย (+ 10) อัตราป่วย 30.22 ต่อแสนประชากร อำเภอที่มีอัตราป่วยสูงสุด 3 อันดับ คือ อำเภอโพธิ์ประทับช้าง 122.32 อำเภอตะพานหิน 53.69 และอำเภอบัคล้อ 47.32 ต่อแสนประชากร (ตารางที่ 10)

ตารางที่ 10 อัตราป่วยโรคไข้เลือดออก สัปดาห์ที่ 29 (16-22 กรกฎาคม 2566) ปี พ.ศ. 2566 จังหวัดพิจิตร จำแนกตามอันดับอำเภอ และ 3 สัปดาห์ย้อนหลัง ปี พ.ศ. 2566

อันดับที่	อำเภอ	ประชากร	สัปดาห์ที่ 29			อัตราต่อแสนประชากร		อัตราป่วยตาย (%)	จำนวนผู้ป่วย 3 สัปดาห์ย้อนหลัง					
			ป่วย	ป่วยสะสม	ตายสะสม	ป่วย	ตาย		สัปดาห์ที่ 28		สัปดาห์ที่ 27		สัปดาห์ที่ 26	
									ป่วย	สะสม	ป่วย	สะสม	ป่วย	สะสม
1	โพธิ์ประทับช้าง	43,329	0	53	0	122.32	0	0	2	53	3	51	4	48
2	ตะพานหิน	65,187	3	35	0	53.69	0	0	7	32	6	25	2	19
3	บัคล้อ	42,266	4	20	0	47.32	0	0	5	16	3	11	1	8
4	วชิรบำรุง	30,975	0	9	0	29.06	0	0	1	9	0	8	1	8
5	เมือง	107,809	1	28	0	25.97	0	0	3	27	0	24	3	24
6	สากเหล็ก	23,245	0	6	0	25.81	0	0	0	6	1	6	1	5
7	สามง่าม	41,652	1	3	0	7.20	0	0	0	2	1	2	0	1
8	บึงนาราง	28,825	0	2	0	6.94	0	0	0	2	1	2	0	1
9	ตงเจริญ	19,448	0	1	0	5.14	0	0	0	1	0	1	0	1
10	วังทรายพูน	24,120	0	1	0	4.15	0	0	0	1	0	1	0	1
11	บางมูลนาก	44,189	1	1	0	2.26	0	0	0	0	0	0	0	0
12	โพทะเล	58,350	0	1	0	1.71	0	0	0	1	0	1	0	1
	รวม	529,395	10	160	0	30.22	0	0	18	150	15	132	12	117

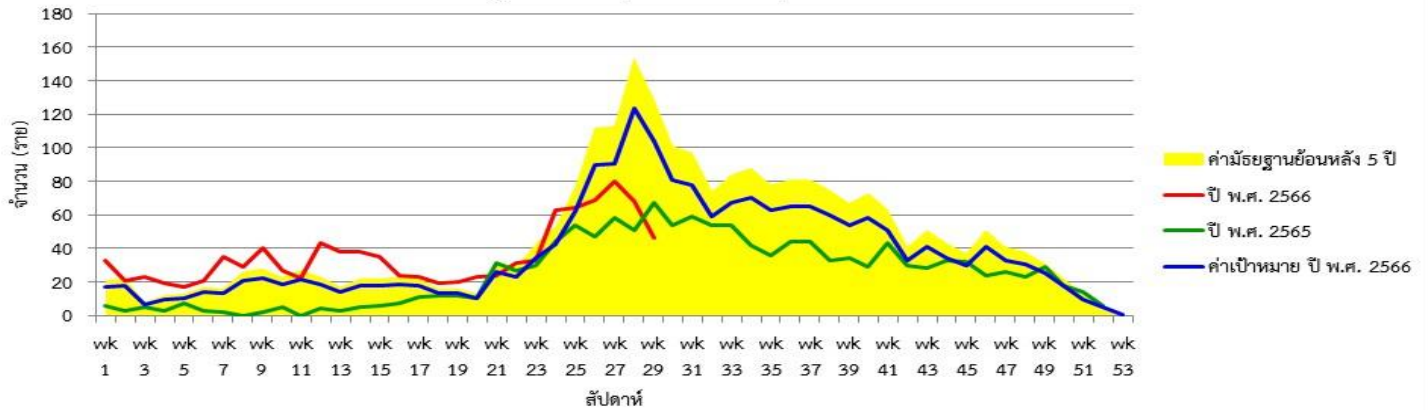
แหล่งข้อมูล : รายงาน 506 สำนักงานป้องกันควบคุมโรคที่ 3 จังหวัดนครสวรรค์ ณ วันที่ 27 กรกฎาคม 2566

แผนภูมิแท่งแสดงอัตราป่วยโรคไข้เลือดออก สัปดาห์ที่ 29 ปี พ.ศ. 2566 (16-22 กรกฎาคม 2566) จำแนกรายจังหวัด เขตสุขภาพที่ 3 เปรียบเทียบกับค่าเป้าหมายลดลงจากค่ามัธยฐานย้อนหลัง 5 ปี (ปี พ.ศ. 2561-2565) ร้อยละ 20



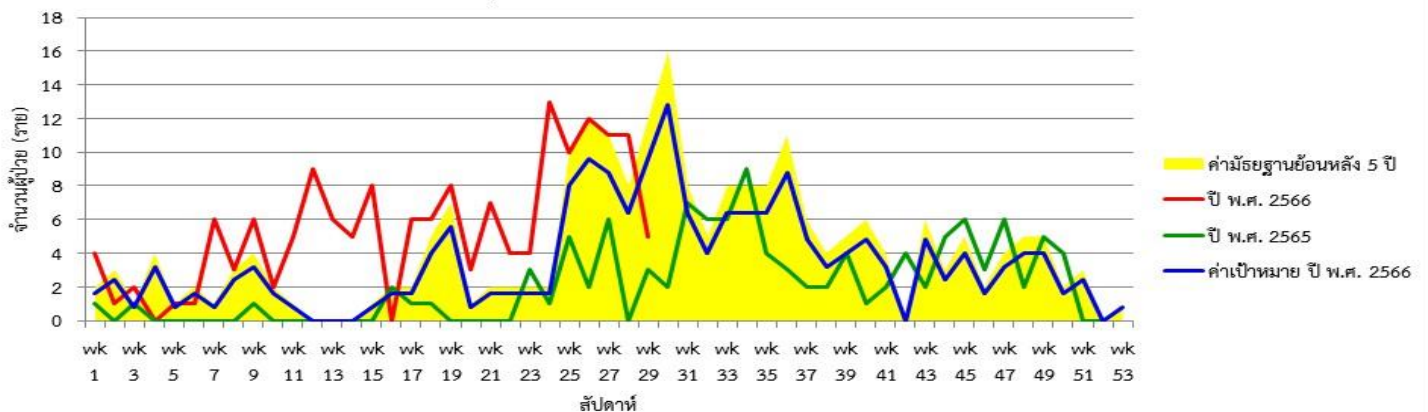
รูปที่ 1 แผนภูมิแท่งแสดงอัตราป่วยโรคไข้เลือดออก ปี พ.ศ. 2566 จำแนกรายจังหวัดเปรียบเทียบกับค่าเป้าหมายลดลงจากค่ามัธยฐานย้อนหลัง 5 ปี (พ.ศ. 2561-2565) ร้อยละ 20  
ที่มา: รายงาน 506 สำนักงานป้องกันควบคุมโรคที่ 3 จังหวัดนครสวรรค์ วันที่ 27 กรกฎาคม 2566

แผนภูมิเส้นแสดงจำนวนผู้ป่วยโรคไข้เลือดออก เขตสุขภาพที่ 3 สัปดาห์ที่ 29 ปี พ.ศ. 2566 (16-22 กรกฎาคม 2566) จำแนกรายสัปดาห์ เปรียบเทียบกับ ปี พ.ศ. 2565 ค่ามัธยฐานย้อนหลัง 5 ปี (ปี พ.ศ. 2561-2565) และค่าเป้าหมาย ปี พ.ศ. 2566



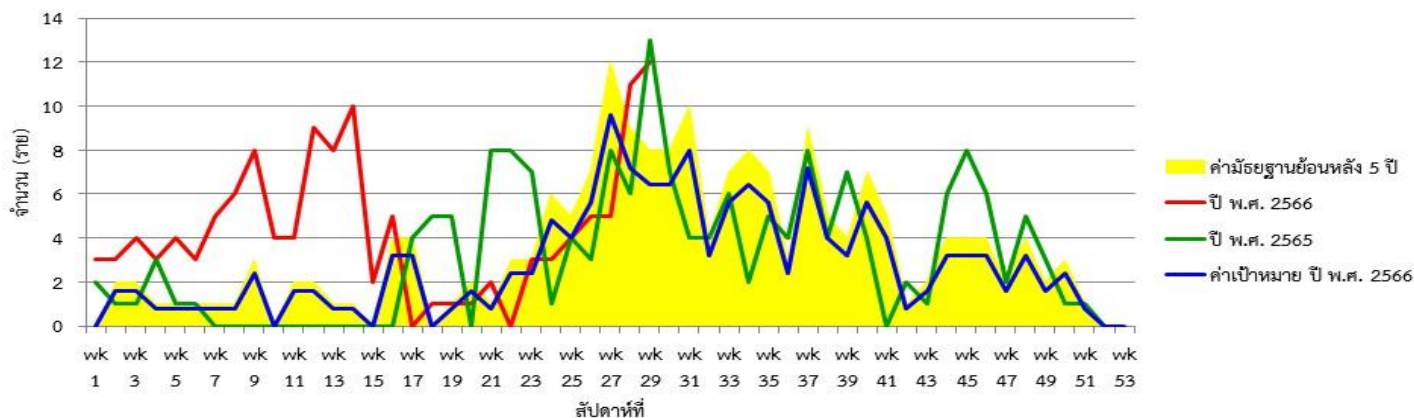
รูปที่ 2 แผนภูมิเส้นแสดงจำนวนผู้ป่วยโรคไข้เลือดออก เขตสุขภาพที่ 3 ปี พ.ศ. 2566 จำแนกรายสัปดาห์ เปรียบเทียบกับ ปี พ.ศ. 2566 ค่ามัธยฐานย้อนหลัง 5 ปี (ปี พ.ศ. 2561-2565) และค่าเป้าหมาย ปี พ.ศ. 2566  
ที่มา: รายงาน 506 สำนักงานป้องกันควบคุมโรคที่ 3 จังหวัดนครสวรรค์ วันที่ 27 กรกฎาคม 2566

แผนภูมิเส้นแสดงจำนวนผู้ป่วยโรคไข้เลือดออก จังหวัดอุทัยธานี สัปดาห์ที่ 29 ปี พ.ศ. 2566 (16-22 กรกฎาคม 2566) จำแนกรายสัปดาห์ เปรียบเทียบกับปี พ.ศ. 2565 ค่ามัธยฐานย้อนหลัง 5 ปี (ปี พ.ศ. 2561-2565) และค่าเป้าหมาย ปี พ.ศ. 2566



รูปที่ 3 แผนภูมิเส้นแสดงจำนวนผู้ป่วยโรคไข้เลือดออก จังหวัดอุทัยธานี ปี พ.ศ. 2566 จำแนกรายสัปดาห์ เปรียบเทียบกับปี พ.ศ. 2566 ค่ามัธยฐานย้อนหลัง 5 ปี (ปี พ.ศ. 2561-2565) และค่าเป้าหมาย ปี พ.ศ. 2566  
ที่มา: รายงาน 506 สำนักงานป้องกันควบคุมโรคที่ 3 จังหวัดนครสวรรค์ วันที่ 27 กรกฎาคม 2566

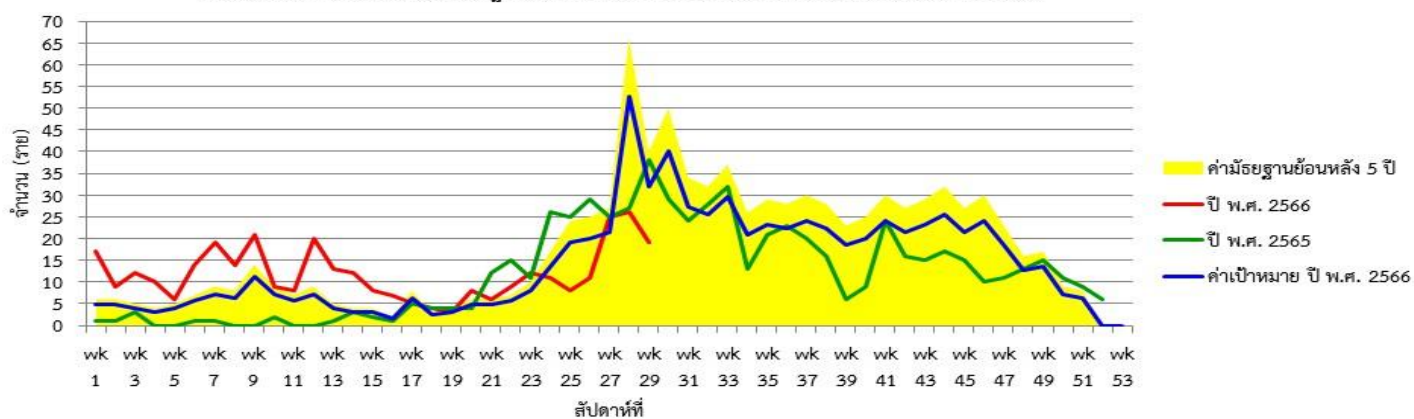
แผนภูมิเส้นแสดงจำนวนผู้ป่วยโรคไข้เลือดออก จังหวัดชัยนาท สัปดาห์ที่ 29 ปี พ.ศ. 2566 (16-22 กรกฎาคม 2566) จำแนกรายสัปดาห์ เปรียบเทียบกับ ปี พ.ศ. 2565 ค่ามัธยฐานย้อนหลัง 5 ปี (ปี พ.ศ. 2561-2565) และค่าเป้าหมาย ปี พ.ศ. 2566



รูปที่ 4 แผนภูมิเส้นแสดงจำนวนผู้ป่วยโรคไข้เลือดออก จังหวัดชัยนาท ปี พ.ศ. 2566 จำแนกรายสัปดาห์ เปรียบเทียบกับ ปี พ.ศ. 2566 ค่ามัธยฐานย้อนหลัง 5 ปี (ปี พ.ศ. 2561-2565) และค่าเป้าหมาย ปี พ.ศ. 2566

ที่มา: รายงาน 506 สำนักงานป้องกันควบคุมโรคที่ 3 จังหวัดนครสวรรค์ วันที่ 27 กรกฎาคม 2566

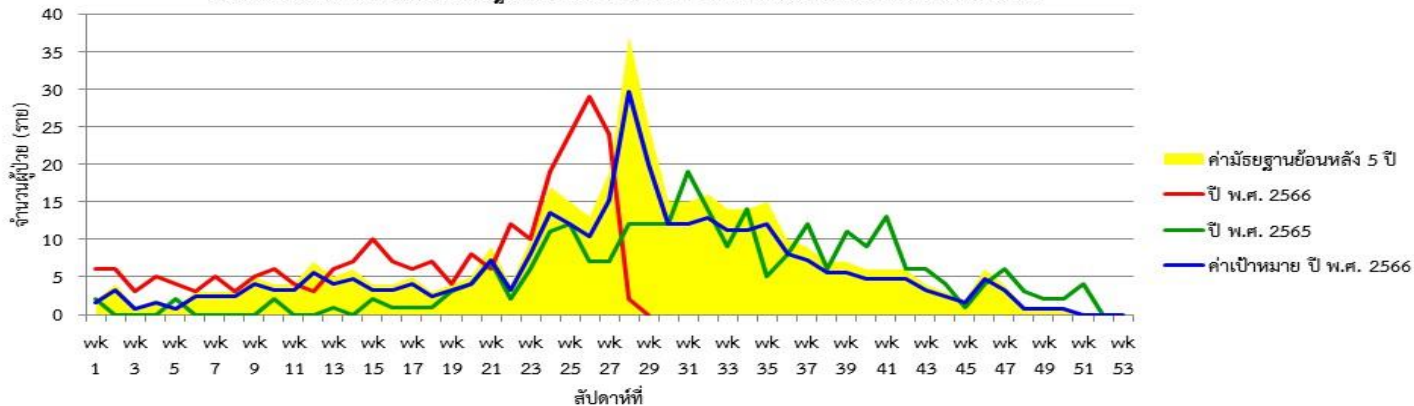
แผนภูมิเส้นแสดงจำนวนผู้ป่วยโรคไข้เลือดออก จังหวัดนครสวรรค์ สัปดาห์ที่ 29 ปี พ.ศ. 2566 (16-22 กรกฎาคม 2566) จำแนกรายสัปดาห์ เปรียบเทียบกับ ปี พ.ศ. 2565 ค่ามัธยฐานย้อนหลัง 5 ปี (ปี พ.ศ. 2561-2565) และค่าเป้าหมาย ปี พ.ศ. 2566



รูปที่ 5 แผนภูมิเส้นแสดงจำนวนผู้ป่วยโรคไข้เลือดออก จังหวัดนครสวรรค์ ปี พ.ศ. 2566 จำแนกรายสัปดาห์ เปรียบเทียบกับ ปี พ.ศ. 2566 ค่ามัธยฐานย้อนหลัง 5 ปี (ปี พ.ศ. 2561-2565) และค่าเป้าหมาย ปี พ.ศ. 2566

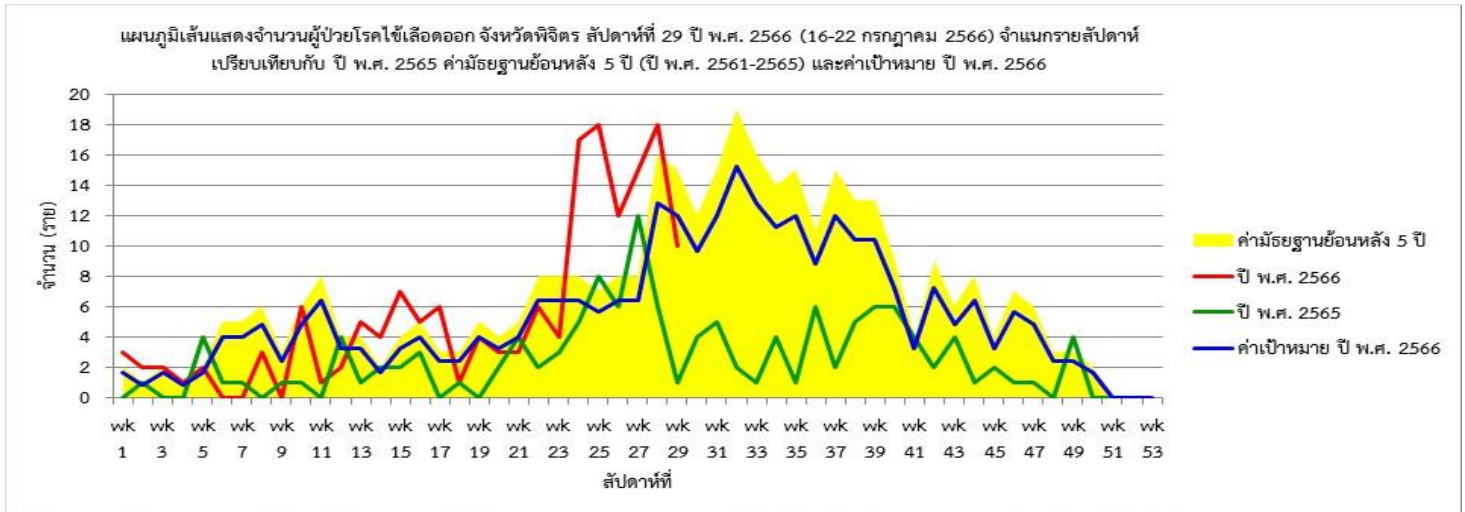
ที่มา: รายงาน 506 สำนักงานป้องกันควบคุมโรคที่ 3 จังหวัดนครสวรรค์ วันที่ 27 กรกฎาคม 2566

แผนภูมิเส้นแสดงจำนวนผู้ป่วยโรคไข้เลือดออก จังหวัดกำแพงเพชร สัปดาห์ที่ 29 ปี พ.ศ. 2566 (16-22 กรกฎาคม 2566) จำแนกรายสัปดาห์ เปรียบเทียบกับ ปี พ.ศ. 2565 ค่ามัธยฐานย้อนหลัง 5 ปี (ปี พ.ศ. 2561-2565) และค่าเป้าหมาย ปี พ.ศ. 2566



รูปที่ 6 แผนภูมิเส้นแสดงจำนวนผู้ป่วยโรคไข้เลือดออก จังหวัดกำแพงเพชร ปี พ.ศ. 2566 จำแนกรายสัปดาห์ เปรียบเทียบกับ ปี พ.ศ. 2566 ค่ามัธยฐานย้อนหลัง 5 ปี (ปี พ.ศ. 2561-2565) และค่าเป้าหมาย ปี พ.ศ. 2566

ที่มา: รายงาน 506 สำนักงานป้องกันควบคุมโรคที่ 3 จังหวัดนครสวรรค์ วันที่ 27 กรกฎาคม 2566



รูปที่ 7 แผนภูมิเส้นแสดงจำนวนผู้ป่วยโรคไข้เลือดออก จังหวัดพิจิตร ปี พ.ศ. 2566 จำแนกรายสัปดาห์ เปรียบเทียบกับ ปี พ.ศ. 2566 ค่ามัธยฐานย้อนหลัง 5 ปี (ปี พ.ศ. 2561-2565) และค่าเป้าหมาย ปี พ.ศ. 2566  
ที่มา: รายงาน 506 สำนักงานป้องกันควบคุมโรคที่ 3 จังหวัดนครสวรรค์ วันที่ 27 กรกฎาคม 2566

### จากการเฝ้าระวังผู้ป่วยโรคไข้เลือดออก ณ สัปดาห์ที่ 29 พบว่า

**เขตสุขภาพที่ 3** ผู้ป่วยมีแนวโน้มลดลง จำนวนผู้ป่วยต่ำกว่าค่าเป้าหมายและค่ามัธยฐาน 5 ปี ย้อนหลัง ในช่วงเวลาเดียวกัน แต่จำนวนผู้ป่วยสะสมยังสูงกว่าค่าเป้าหมายแต่ต่ำกว่าค่ามัธยฐาน 5 ปี ย้อนหลัง

**จังหวัดอุทัยธานี** จำนวนผู้ป่วยมีแนวโน้มลดลง จำนวนผู้ป่วยต่ำกว่าค่าเป้าหมายและค่ามัธยฐาน 5 ปี ย้อนหลัง ในช่วงเวลาเดียวกัน จำนวนผู้ป่วยสะสมยังสูงกว่าค่าเป้าหมายและค่ามัธยฐาน 5 ปี ย้อนหลัง อำเภอที่พบผู้ป่วยติดต่อกัน 4 สัปดาห์ คือ บ้านไร่ อำเภอสว่างอารมณ์

**จังหวัดชัยนาท** ผู้ป่วยมีแนวเพิ่มขึ้น จำนวนผู้ป่วยสูงกว่าค่าเป้าหมายและเท่ากับค่ามัธยฐาน 5 ปี ย้อนหลัง ในช่วงเวลาเดียวกัน จำนวนผู้ป่วยสะสมยังสูงกว่าค่าเป้าหมายและค่ามัธยฐาน 5 ปี ย้อนหลัง อำเภอที่พบผู้ป่วยติดต่อกัน 4 สัปดาห์ คือ อำเภอมโนรมย์ และอำเภอสรรคบุรี

**จังหวัดนครสวรรค์** ผู้ป่วยมีแนวโน้มลดลง จำนวนผู้ป่วยต่ำกว่าค่าเป้าหมายและค่ามัธยฐาน 5 ปี ย้อนหลัง ในช่วงเวลาเดียวกัน แต่จำนวนผู้ป่วยสะสมยังสูงกว่าค่าเป้าหมายแต่ต่ำกว่าค่ามัธยฐาน 5 ปี ย้อนหลัง อำเภอที่พบผู้ป่วยติดต่อกัน 4 สัปดาห์ คือ อำเภอไพศาลี อำเภอเมืองและอำเภอลาดยาว

**จังหวัดกำแพงเพชร** ผู้ป่วยมีแนวโน้มลดลง จำนวนผู้ป่วยต่ำกว่าค่าเป้าหมายและค่ามัธยฐาน 5 ปี ย้อนหลัง ในช่วงเวลาเดียวกัน แต่จำนวนผู้ป่วยสะสมยังสูงกว่าค่าเป้าหมายและค่ามัธยฐาน 5 ปี ย้อนหลัง ไม่พบอำเภอที่มีผู้ป่วยติดต่อกัน 4 สัปดาห์

**จังหวัดพิจิตร** ผู้ป่วยมีแนวโน้มลดลง จำนวนผู้ป่วยต่ำกว่าค่าเป้าหมายและค่ามัธยฐาน 5 ปี ย้อนหลัง ในช่วงเวลาเดียวกัน จำนวนผู้ป่วยสะสมสูงกว่าค่าเป้าหมายและค่ามัธยฐาน 5 ปี ย้อนหลัง อำเภอที่พบผู้ป่วยติดต่อกัน 4 สัปดาห์ คือ อำเภอโพธิ์ประทับช้าง และอำเภอทับคล้อ

นายนิริจจน์ เพ็ชรสินเดชากุล นักวิชาการสาธารณสุขชำนาญการ ผู้จัดทำรายงาน  
วันที่ 27 กรกฎาคม 2566