



การตรวจราชการกระทรวงสาธารณสุข กรณีปกติ
เขตสุขภาพที่ 3 รอบที่ 2/2566
ประเด็น อายุคาดเฉลี่ยที่มีสุขภาพะของประชาชน
จังหวัดนครสวรรค์
(Health Adjusted Life Expectancy : HALE)
วันที่ 29 มิถุนายน 2566

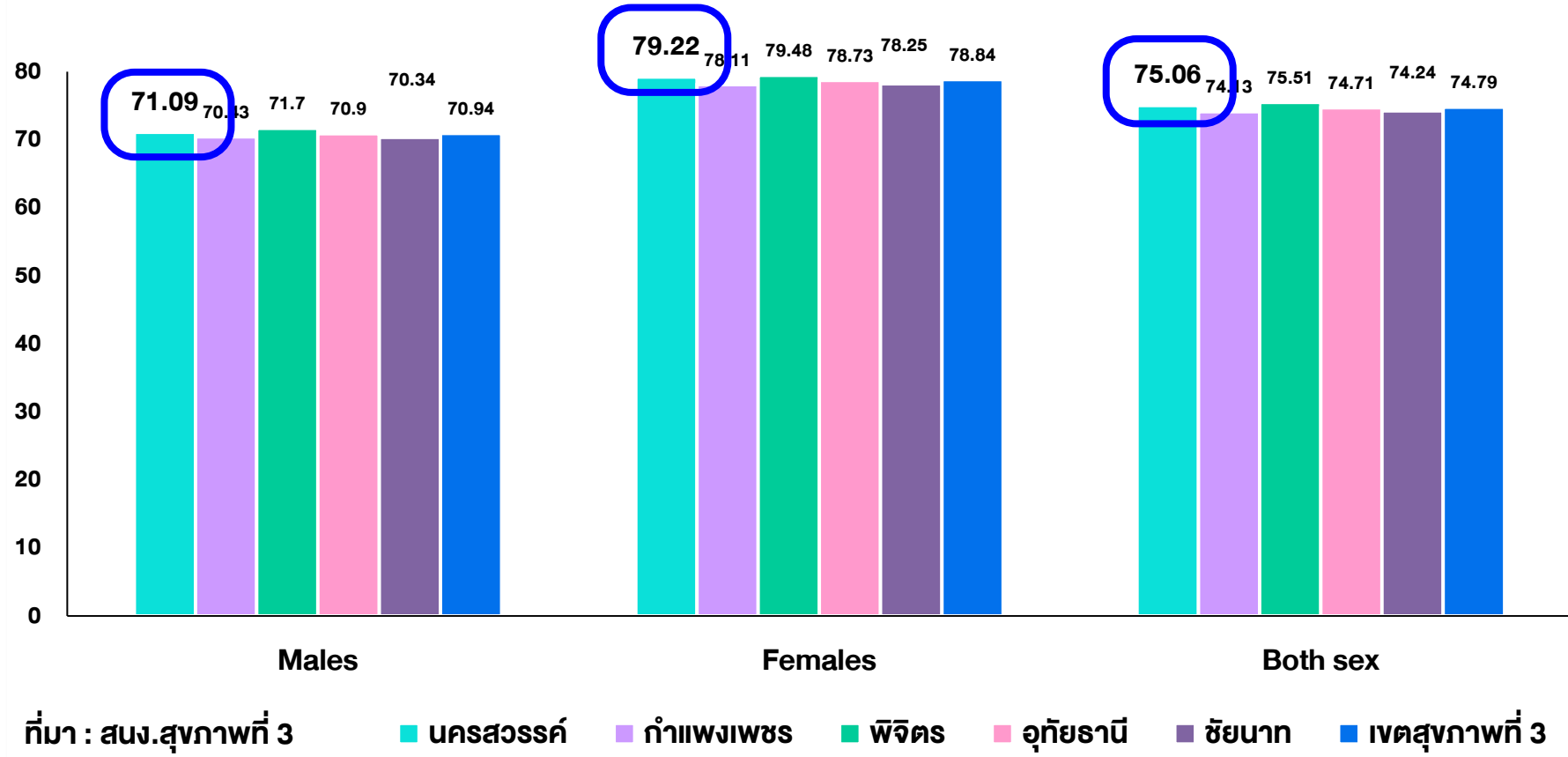
โดย

นายเกรียงกมล เหมือนกรุด

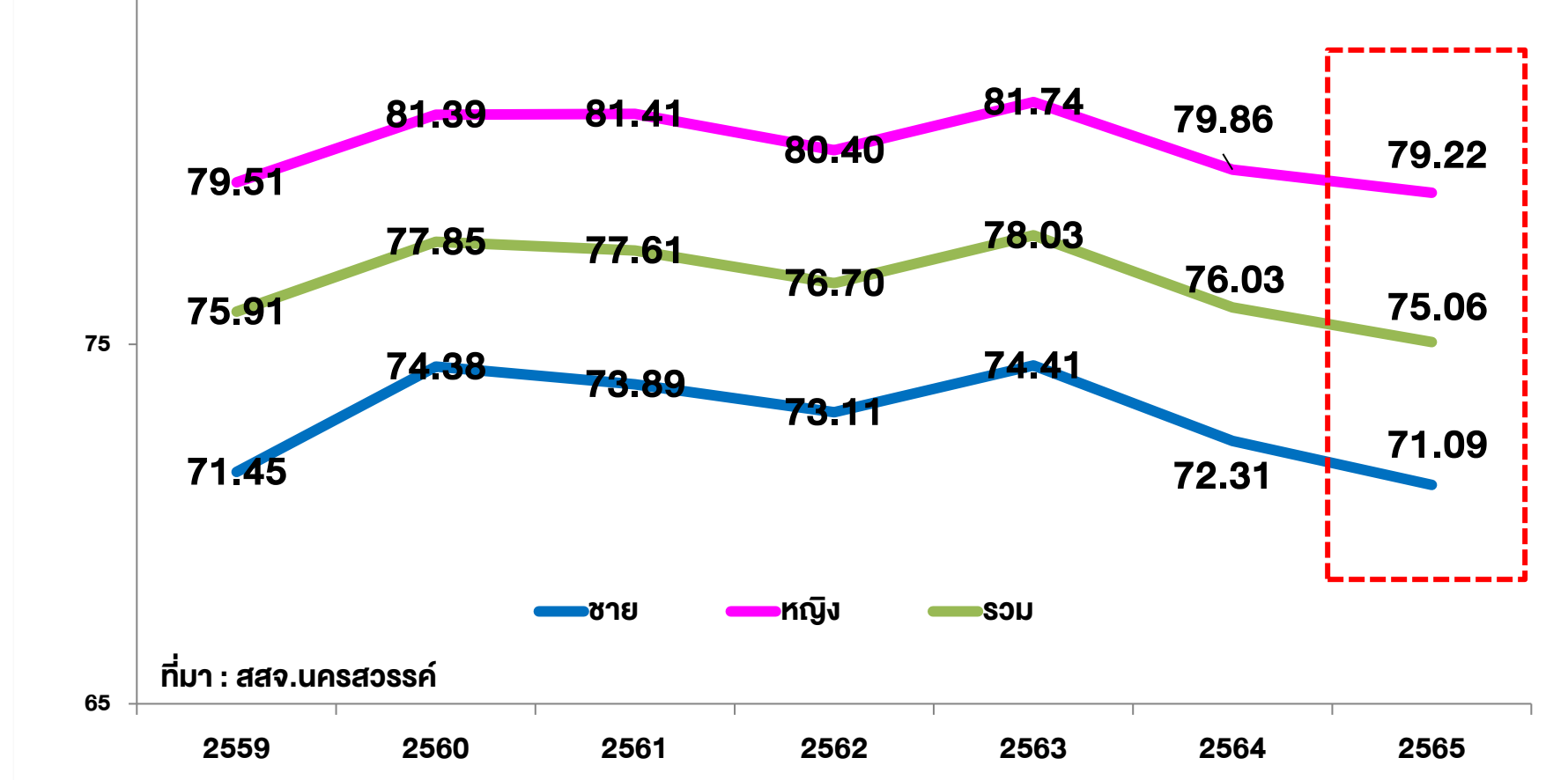
รองผู้อำนวยการสำนักงานป้องกันควบคุมโรคที่ 3 จังหวัดนครสวรรค์
รองประธานคณะกรรมการอายุคาดเฉลี่ยที่มีสุขภาพะของประชาชนเขตสุขภาพที่ 3

อายุคาดเฉลี่ยแรกเกิด จังหวัดนครสวรรค์

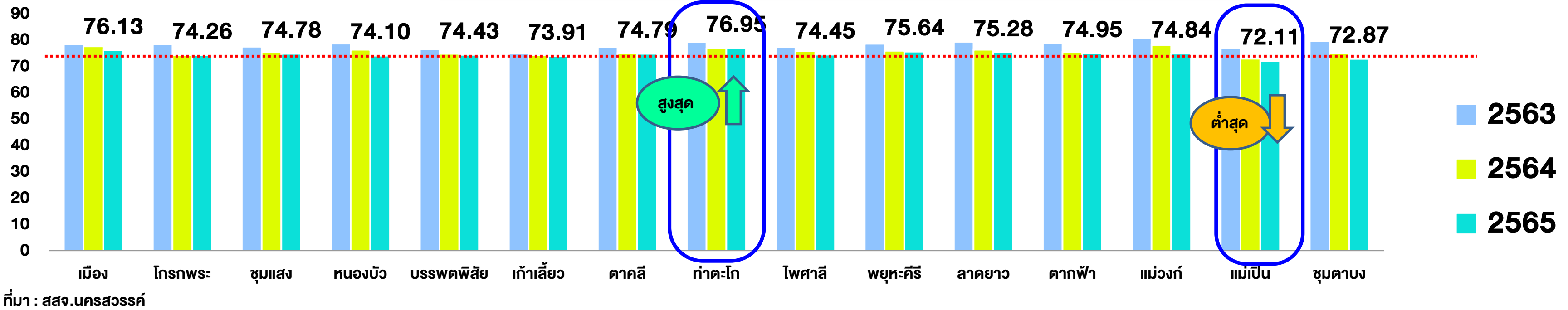
อายุคาดเฉลี่ยแรกเกิด จังหวัดนครสวรรค์ ปี 2565



แนวโน้มอายุคาดเฉลี่ยแรกเกิด จังหวัดนครสวรรค์ ปี 2559-2565



อายุคาดเฉลี่ยแรกเกิด รายอำเภอ จังหวัดนครสวรรค์ ปี 2563-2565



ผลการดำเนินงาน ลดการเสียชีวิต จังหวัดนครสวรรค์ ปี พ.ศ. 2566

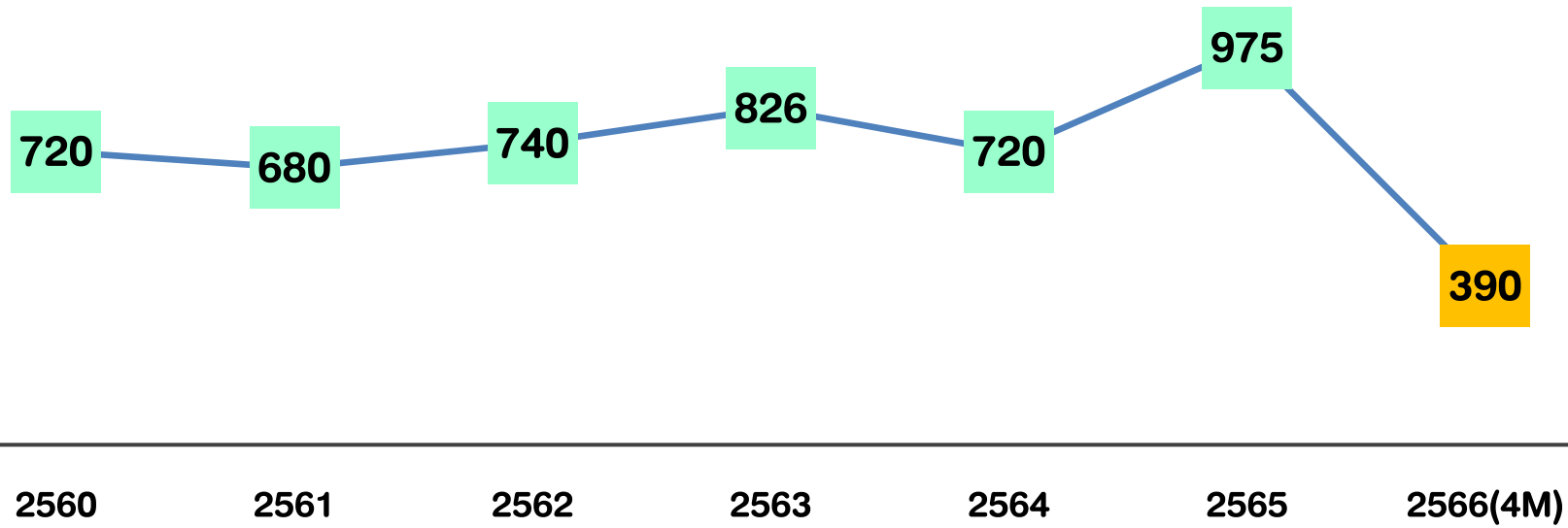
โรคและภัยสุขภาพ	ปี 2565	เป้าหมาย ปี 2566		ผลการดำเนินงาน ปี 2566 (ม.ค.-เม.ย.66)	
	เสียชีวิต (คน)	เสียชีวิต (คน)	ลดลง ร้อยละ 5	เสียชีวิต (คน)	เสียชีวิตได้อีกไม่เกิน(คน)
โรคปอดบวม	975	926	49	390	536
ไข้อีดำเป็นพิษ	631	599	32	188	411
โรคหลอดเลือดสมอง	841	799	42	308	491
มะเร็งอวัยวะย่อยอาหาร	628	597	31	193	435
รวม	3,075	2,921	154	1,079	1,873

ที่มา : ข้อมูลการตายจาก กยผ. กลุ่มงานพัฒนายุทธศาสตร์ฯ สสจ.นครสวรรค์



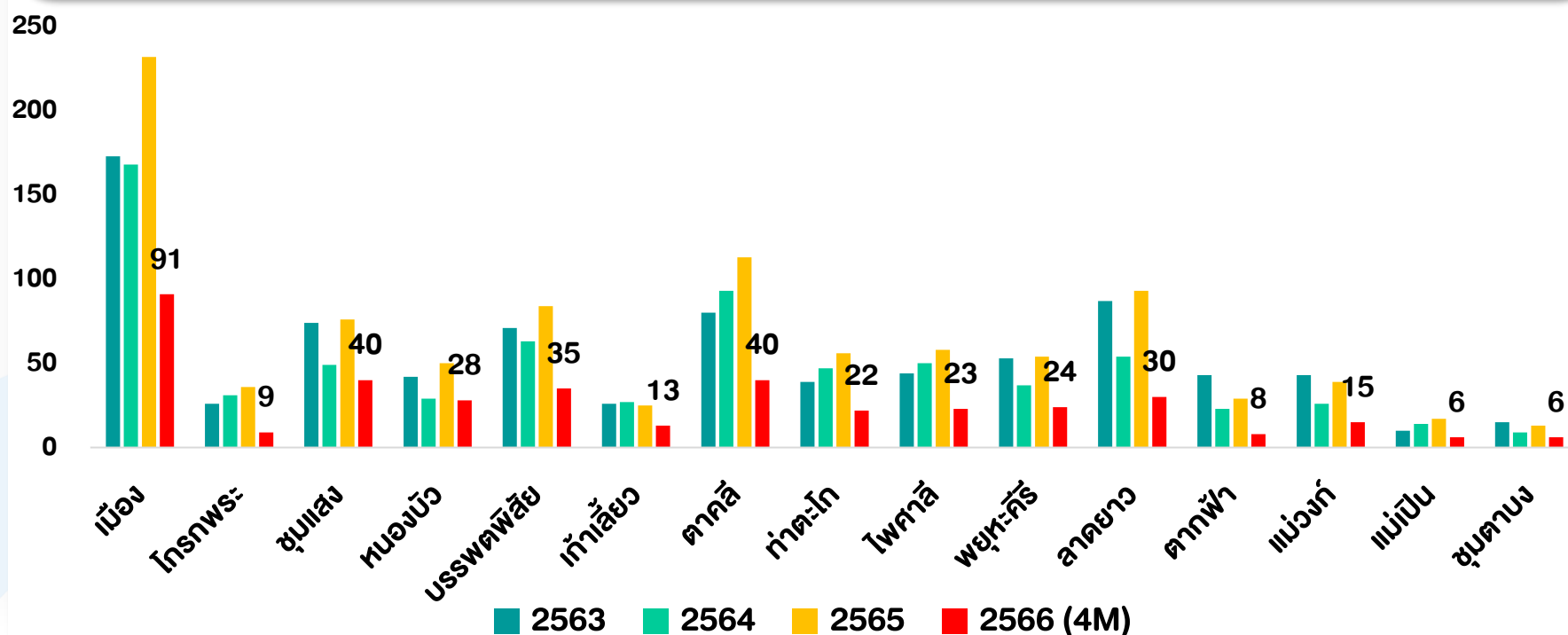
โรคปอดบวม

จำนวนตายปอดบวม จังหวัดนครสวรรค์ ปี พ.ศ.2560 – 2566

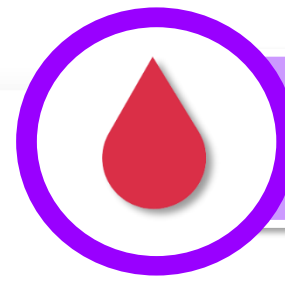


ที่มา : กยพ.

จำนวนตายปอดบวม จำแนกรายอำเภอ ปี พ.ศ. 2563 –2566

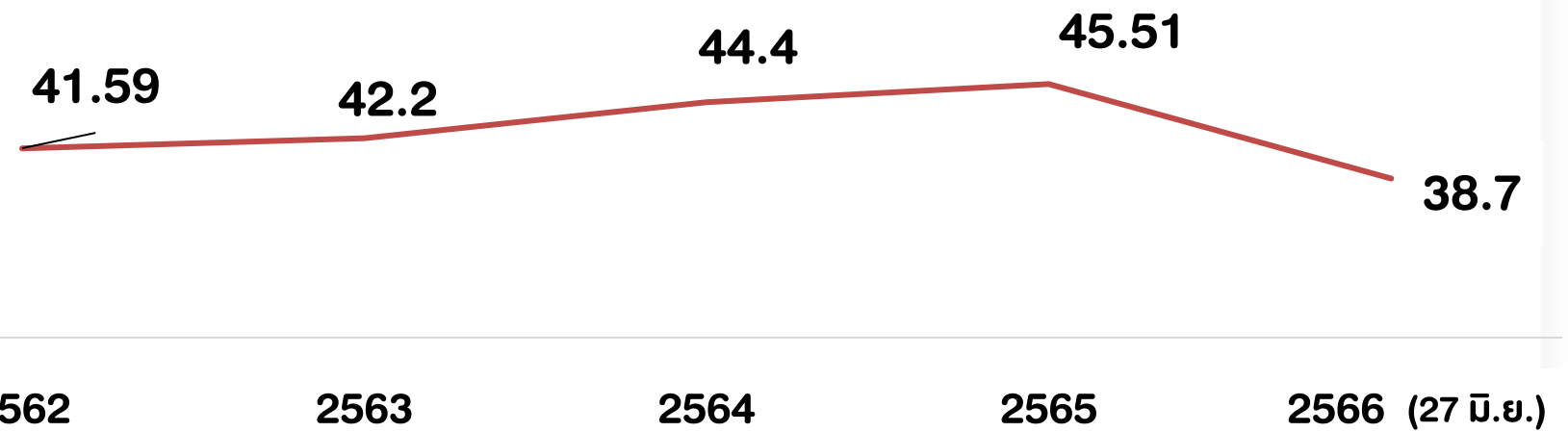


ที่มา : กยพ.



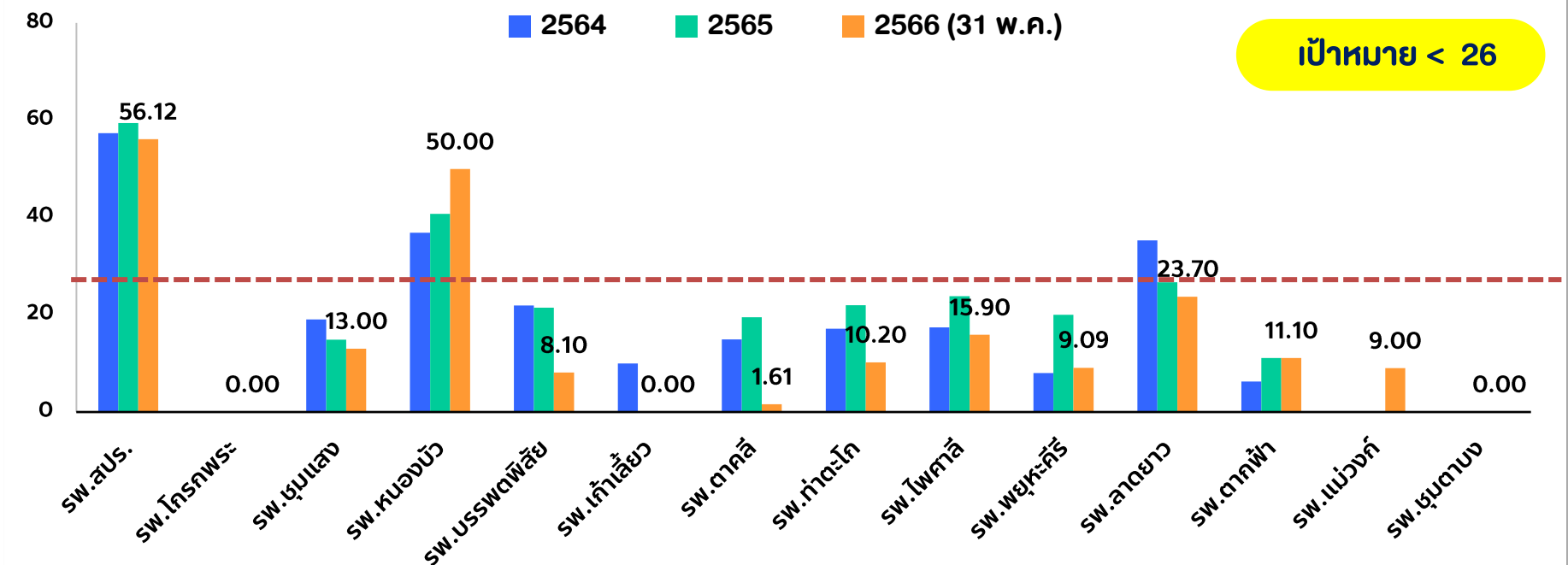
โลหิตเป็นพิษ

อัตราป่วยตายโลหิตเป็นพิษ ชนิด Community – acquired จังหวัดนครสวรรค์ ปี 2562 – 2566



ที่มา : HDC

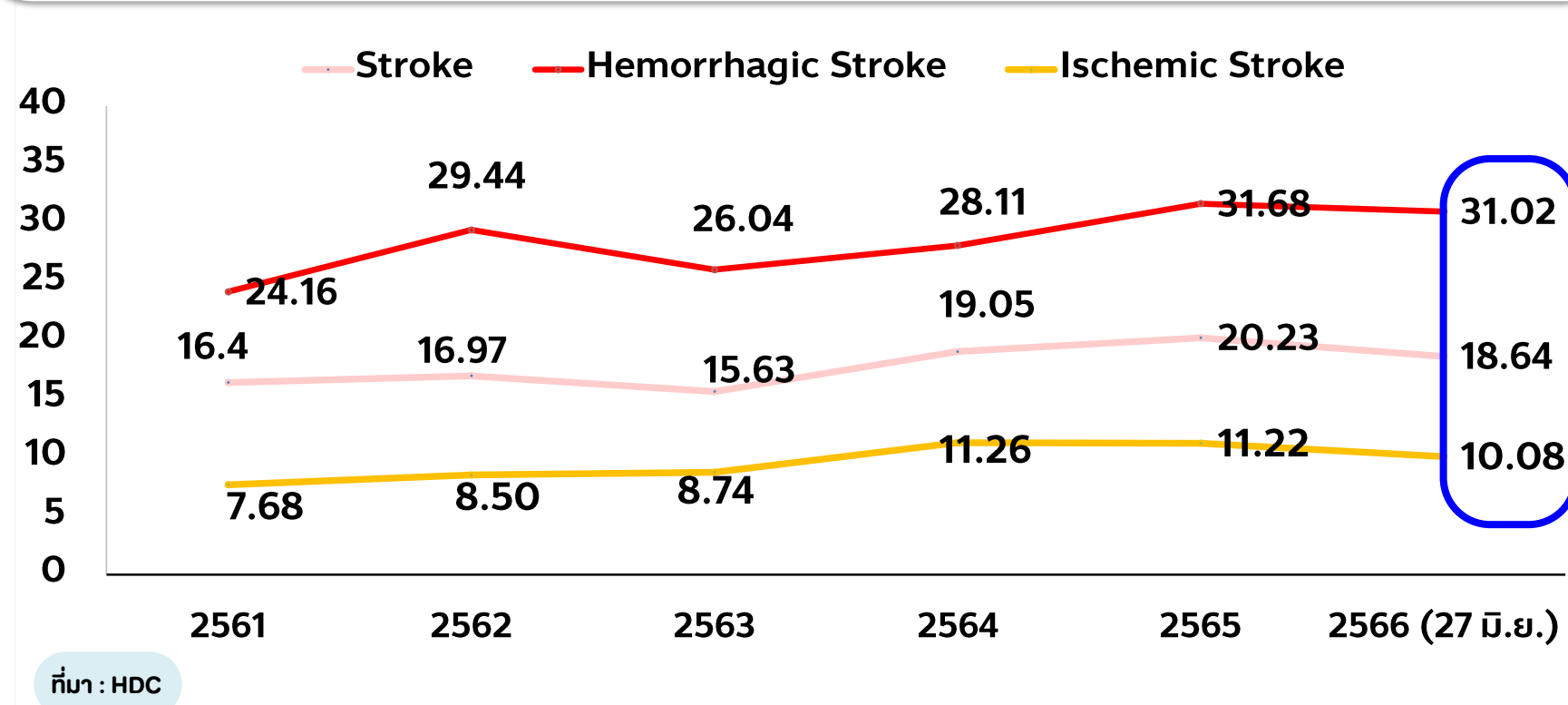
อัตราป่วยตายโลหิตเป็นพิษ ชนิด Community – acquired จำแนกรายอำเภอ ปี 2564 – 2566



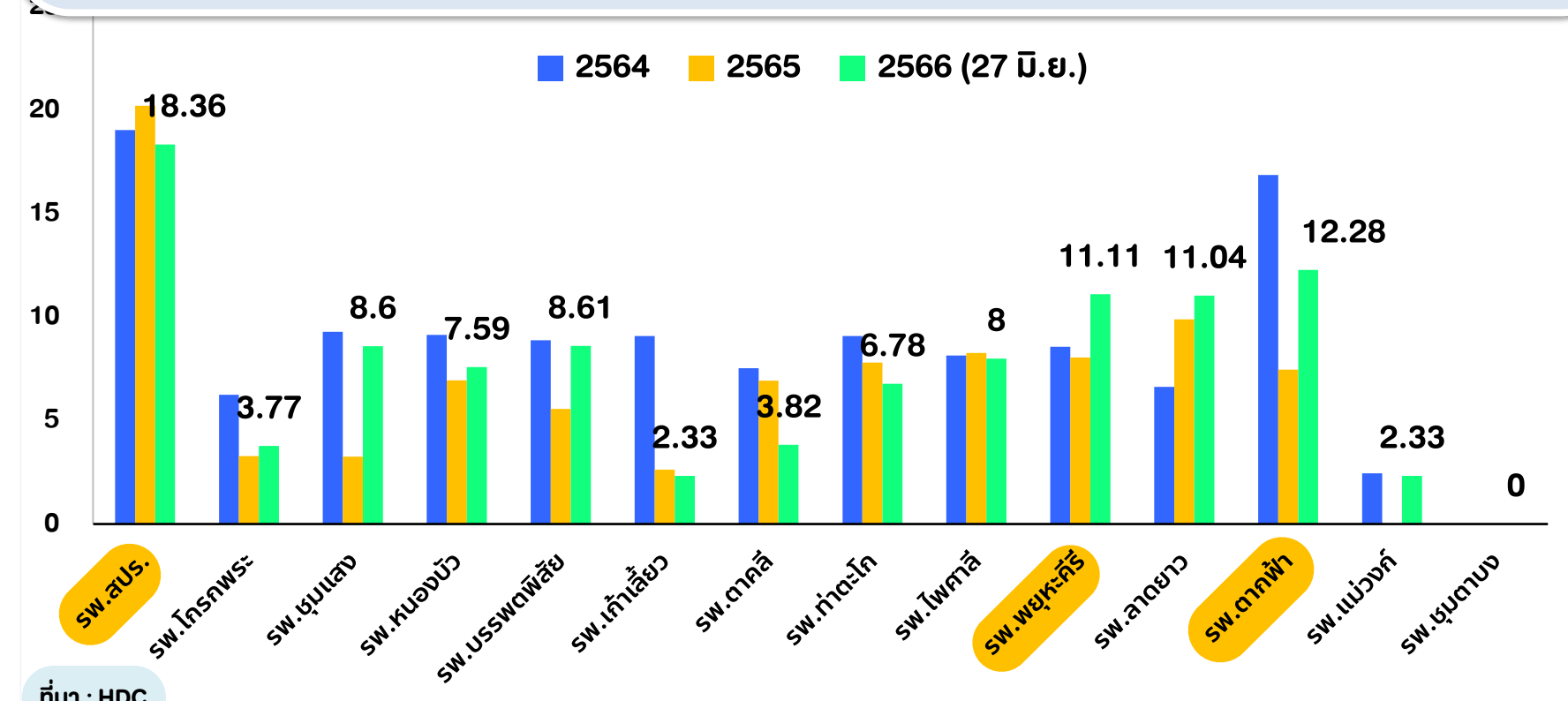
ที่มา : HDC

โรคหลอดเลือดสมอง

อัตราการตาย โรคหลอดเลือดสมอง ผู้ป่วยในจังหวัดนครสวรรค์ ปี 2561-2566



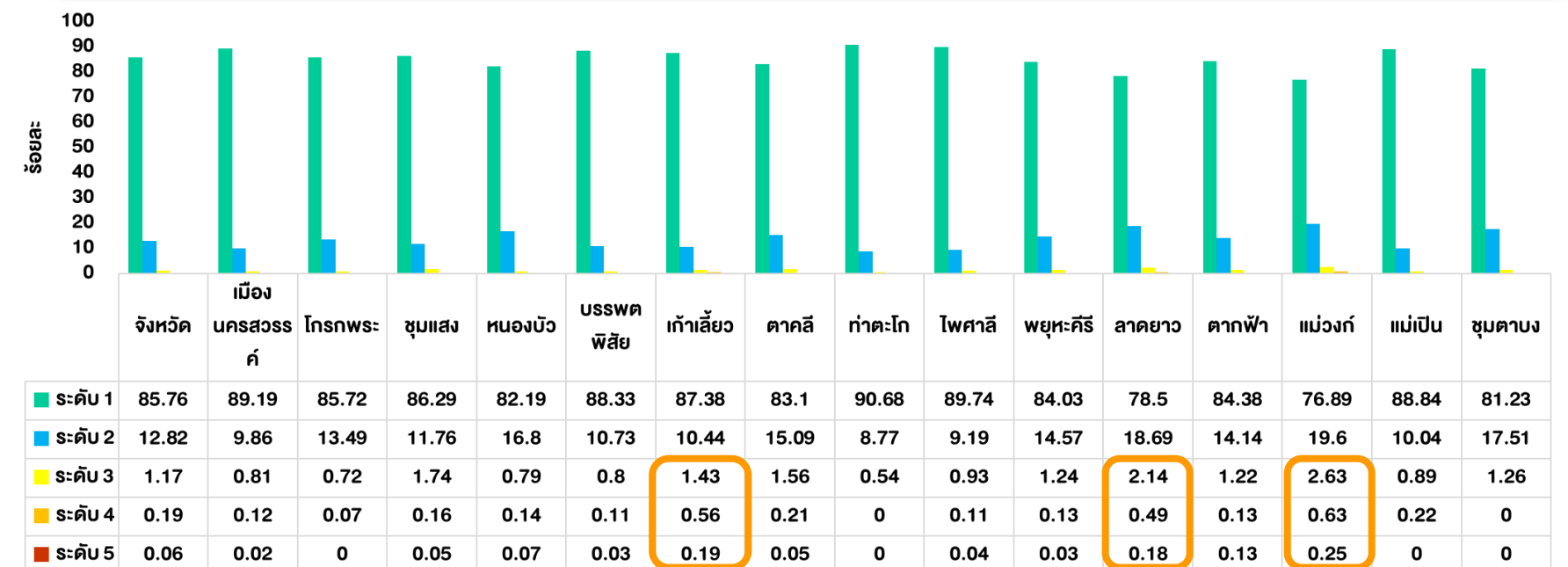
อัตราการตาย โรคหลอดเลือดสมอง จำแนกรายโรงพยาบาล ปี 2564-2566



สาเหตุการเสียชีวิต Hemorrhagic stroke (เดือน มี.ค.-เม.ย. 66)

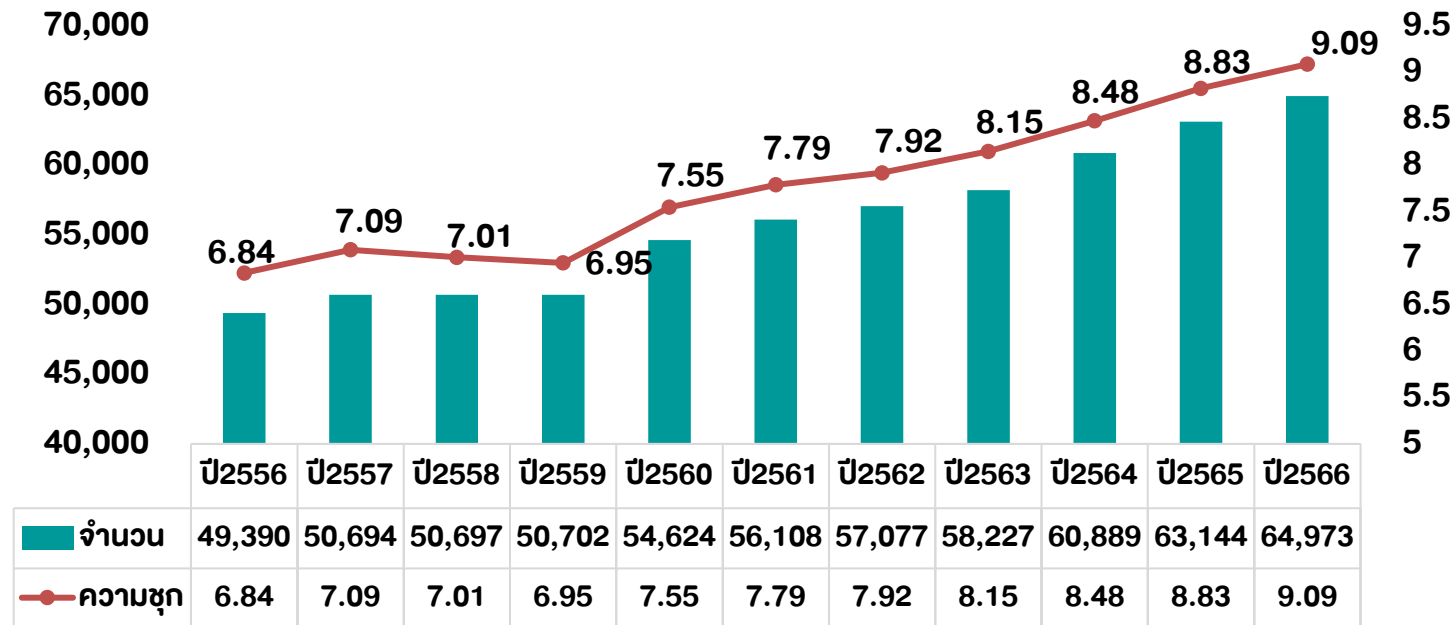
ปัจจัยสาเหตุ (43 ราย)	ร้อยละ	อายุ	ร้อยละ
HT (30 ราย)	69.76	อายุน้อยกว่า 30	4.65
รักษาต่อเนื่อง (20 ราย)	66.66	อายุ 30-40 ปี	4.65
ขาดยา (10 ราย)	33.33	อายุ 41-50 ปี	16.28
ไม่มีโรคประจำตัว	11.62	อายุ 50-60 ปี	30.23
ไม่เคยตรวจ	13.95	มากกว่า 60	44.19

ร้อยละผลของผู้ป่วย เบาหวาน ความดันโลหิตสูง ที่ได้รับการประเมิน CVD Risk จำแนกตาม Risk Score ปิงประมาณ 2566 (31 พ.ค.)

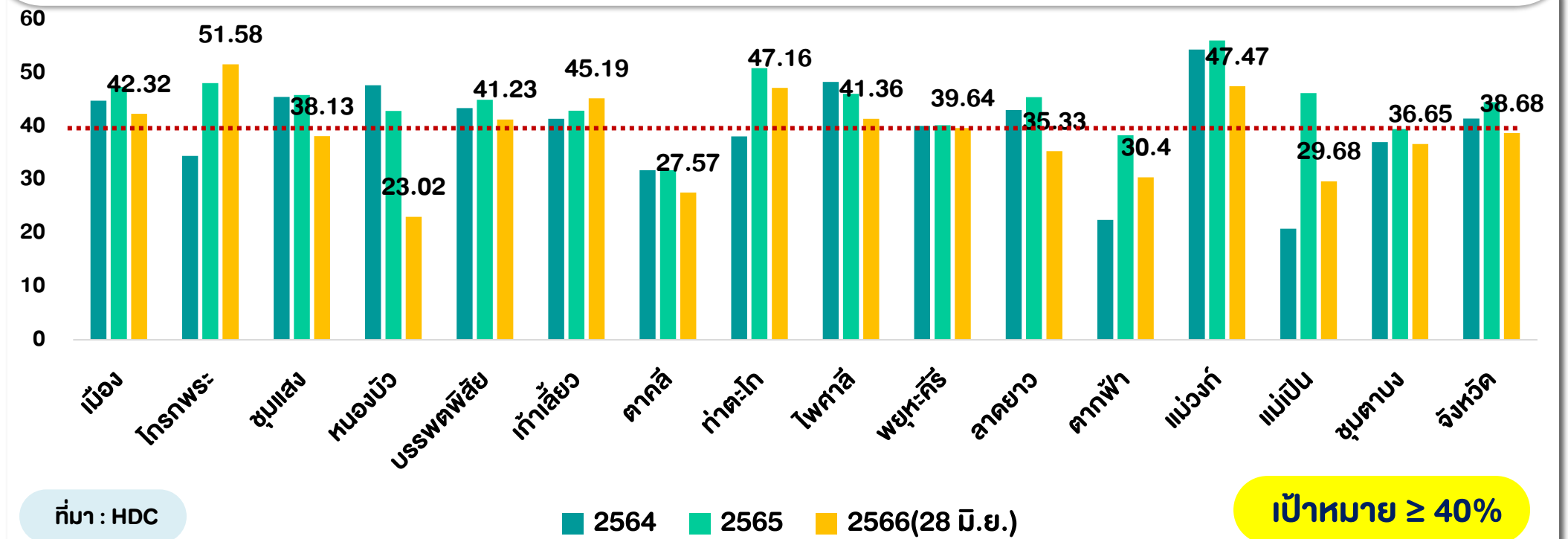


โรคหลอดเลือดสมอง

จำนวนและความชุกโรคเบาหวาน จ.นครสวรรค์ ปี 2556 - 2566

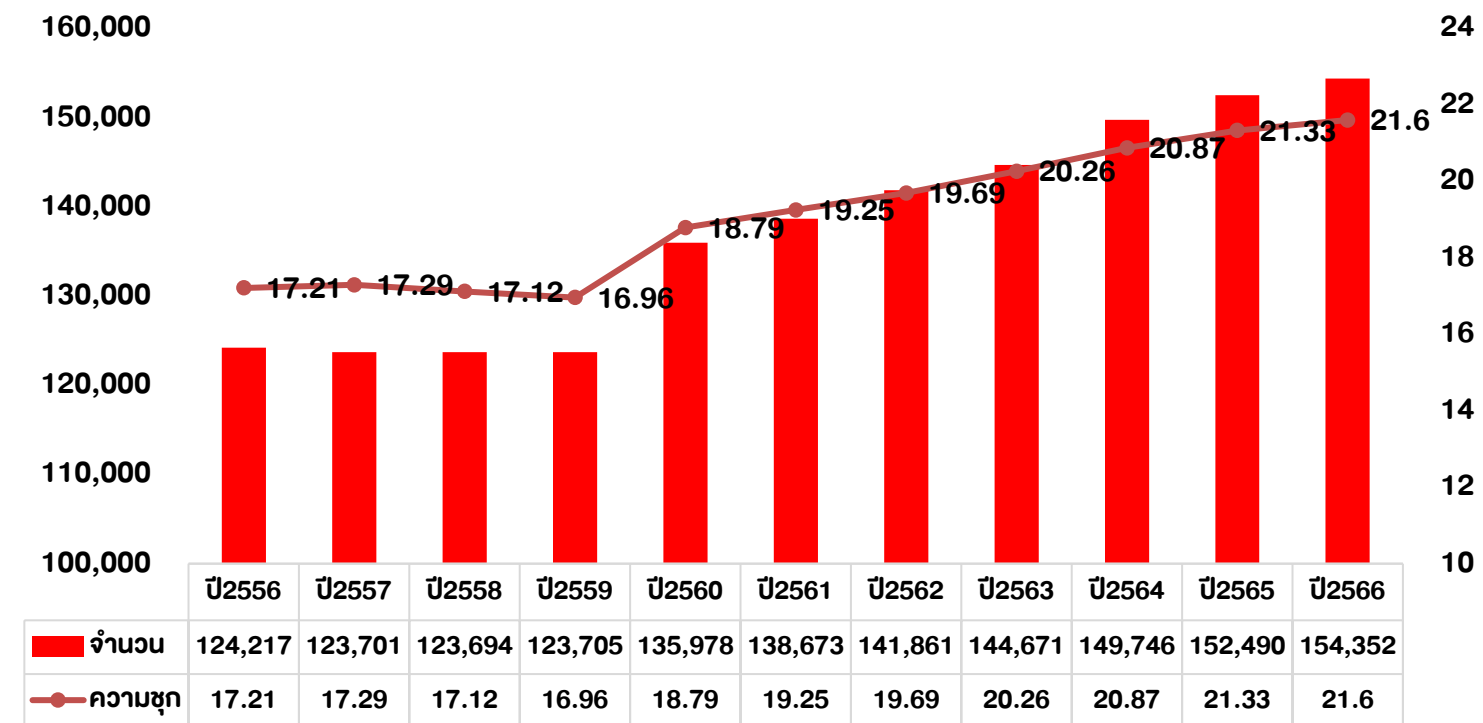


ร้อยละ ผู้ป่วยโรคเบาหวานควบคุมระดับน้ำตาลได้ดี ปีงบประมาณ 2564-2566

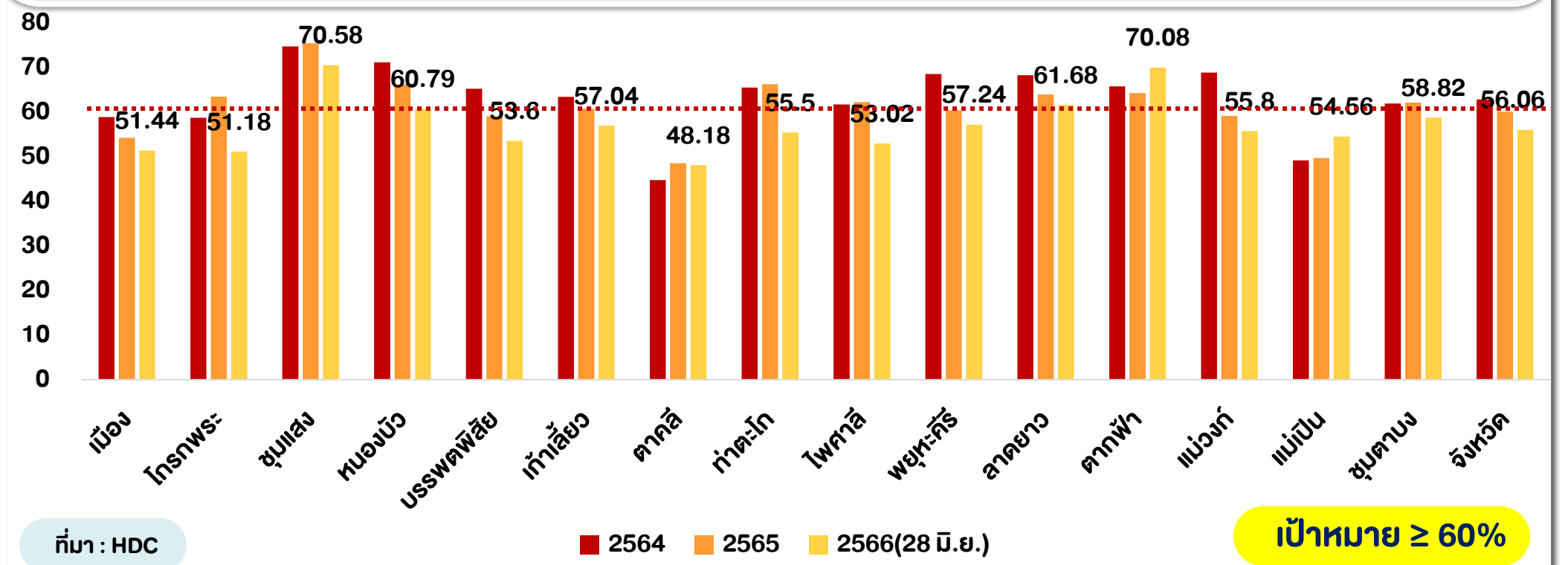


เป้าหมาย ≥ 40%

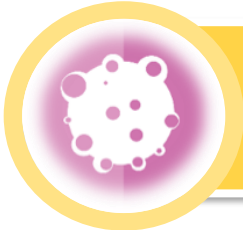
จำนวนและความชุกโรคความดันโลหิตสูง จ. นครสวรรค์ ปี 2556 - 2566



ร้อยละ ผู้ป่วยโรคความดันโลหิตสูงที่ควบคุมได้ดี ปีงบประมาณ 2564-2566

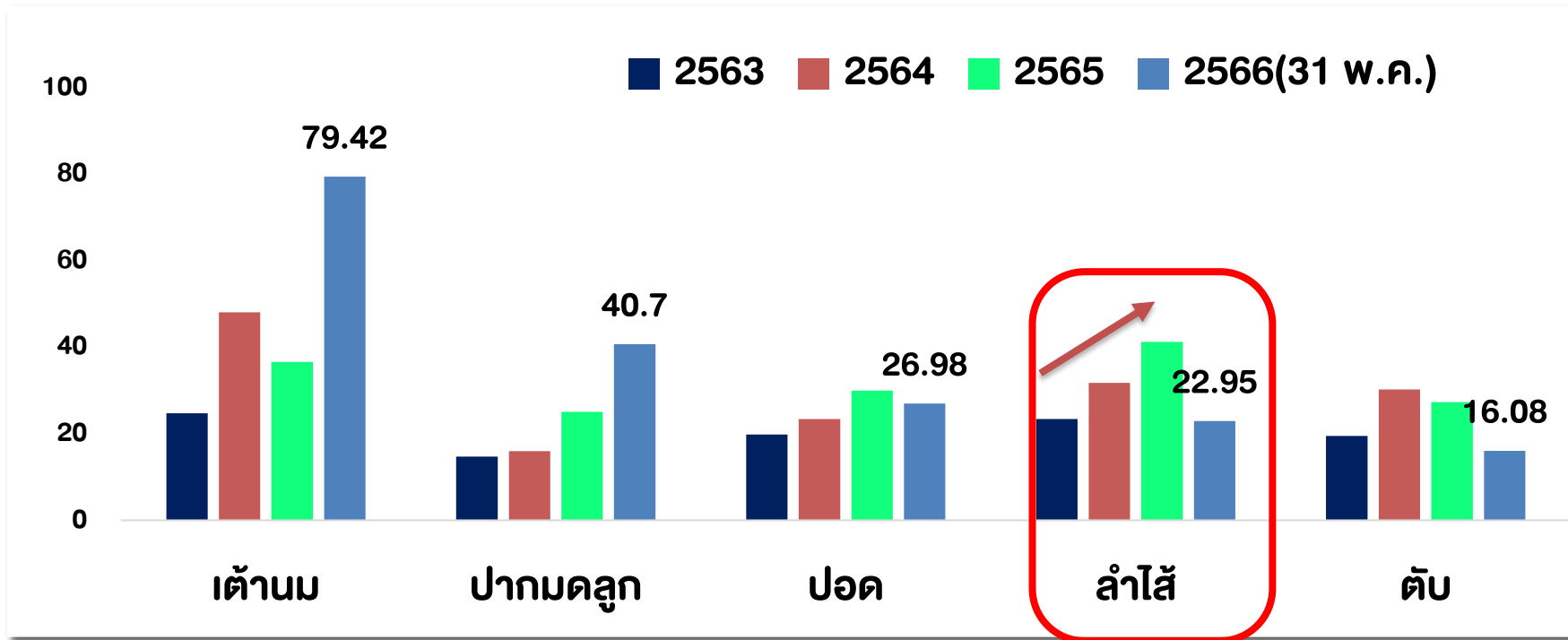


เป้าหมาย ≥ 60%



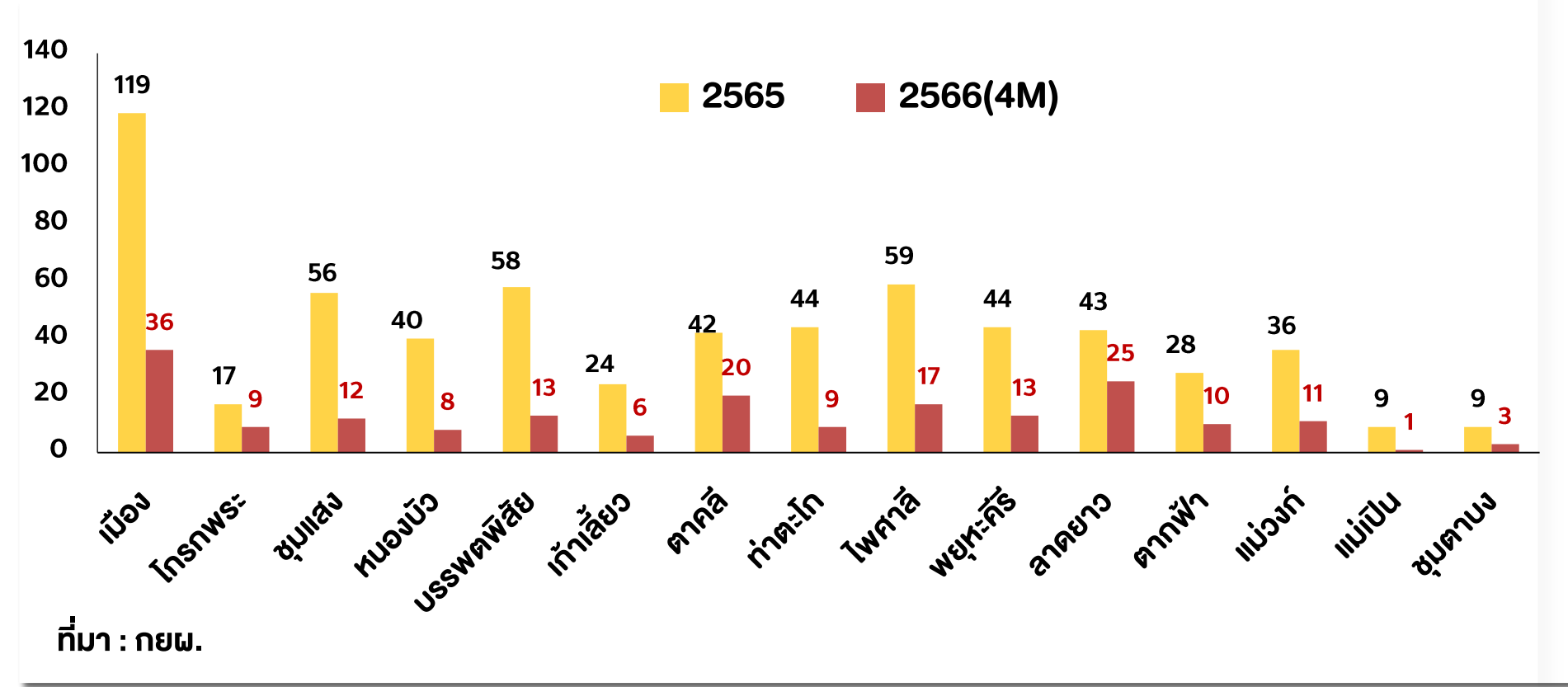
มะเร็งวัยวัยย่อยอาหาร

อัตราป่วยมะเร็งต่อประชากรแสนคนของจังหวัดนครสวรรค์ 5 ชนิด ปี 2563-2566



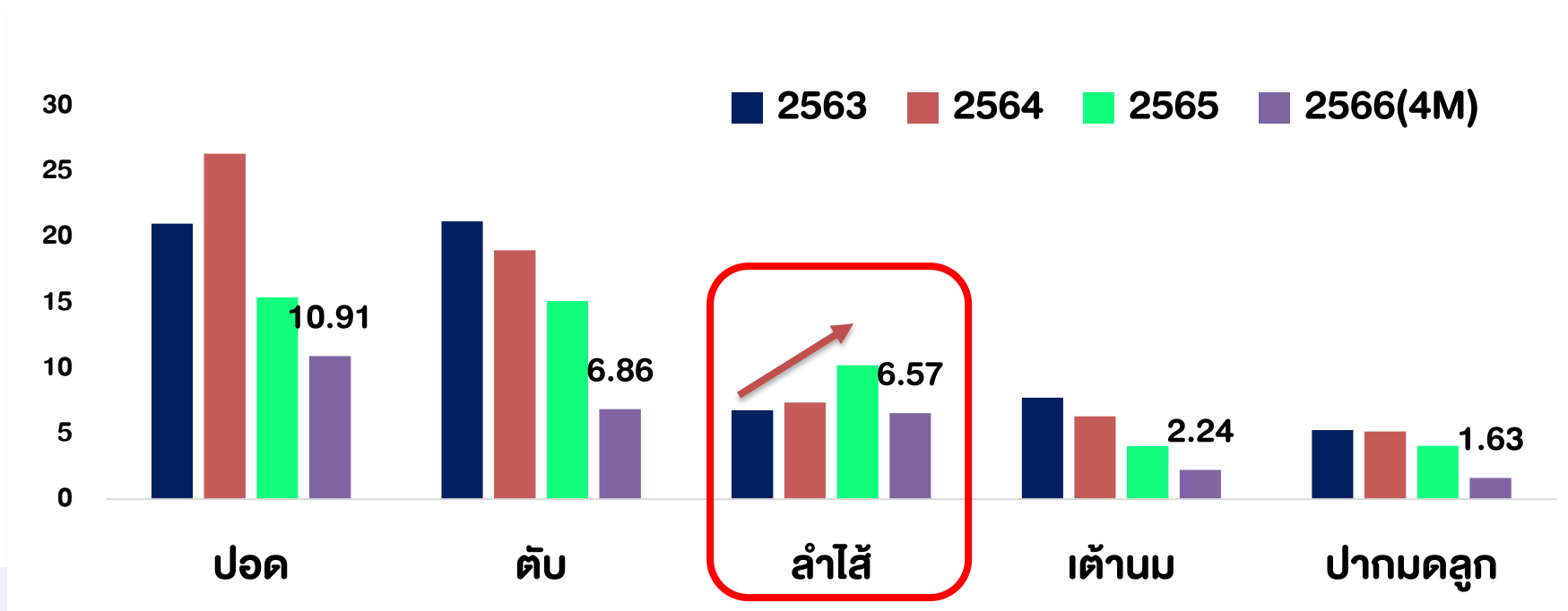
ที่มา : สปส.

จำนวนตายโรคมะเร็งลำไส้ รายอำเภอ ปี พ.ศ.2565-2566



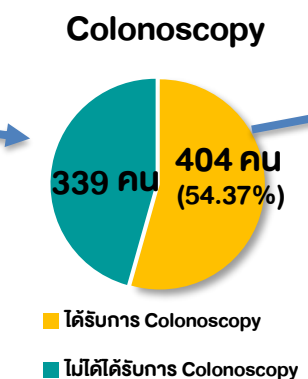
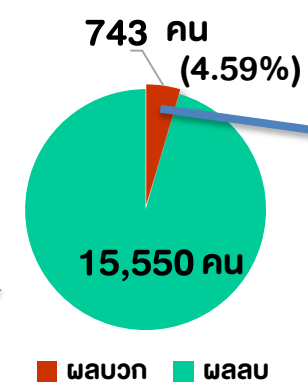
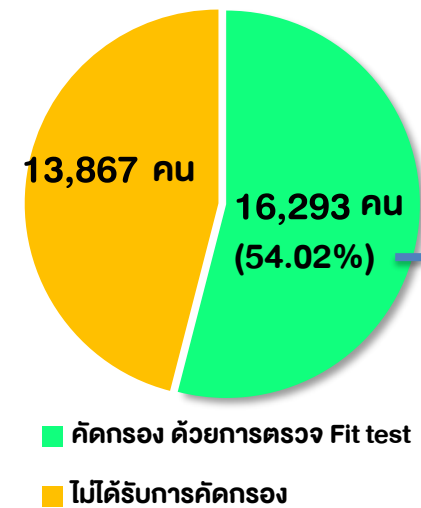
ที่มา : กยผ.

อัตราตายมะเร็งต่อประชากรแสนคนของจังหวัดนครสวรรค์ 5 ชนิด ปี 2563-2566



ที่มา : กยผ.

เป้าหมาย คัดกรองด้วย Fit test จำนวน 30,160 คน



พบผู้ป่วยมะเร็ง 8 คน (1.98%)

แนวทางการดำเนินงานการจัดทำอายุคาดเฉลี่ยที่มีสุขภาพ: (HALE) จังหวัดนครสวรรค์

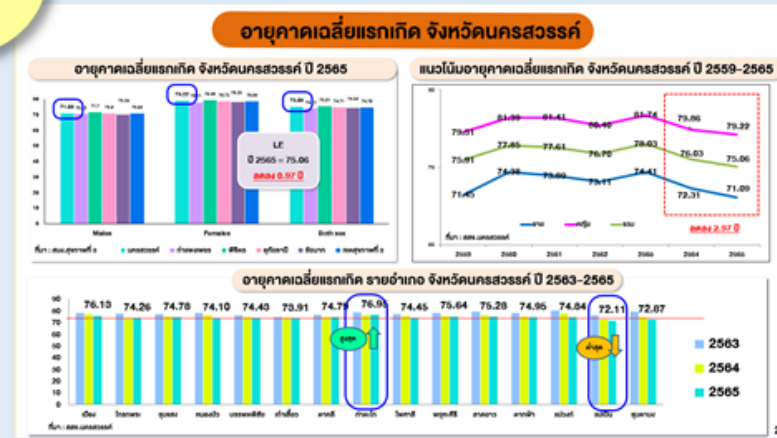
อายุคาดเฉลี่ยที่มีสุขภาพ: (Health Adjusted Life Expectancy : HALE)

หมายถึง การคาดประมาณความยืนยาวของชีวิตที่มีสุขภาพสมบูรณ์ คือ การวัดสถานะสุขภาพของประชากร โดยนำเรื่องของทั้งการตายและป่วยเข้ามาร่วมพิจารณาโดยปรับอายุคาดเฉลี่ยที่คำนวณได้ตามตารางชีพปกติให้เป็นปีเฉลี่ยที่มีชีวิตอยู่ตามสถานะสุขภาพระดับต่างๆ ในแต่ละช่วงชีวิต



1

(Life expectancy : LE)



2



2.1 สํารวจข้อมูล 5 มิติ ด้านสุขภาพ (EQ-5D-5L)

- ด้านการเคลื่อนไหว
- ด้านการดูแลตนเอง
- ด้านกิจกรรมที่ทําคําเป็นประจํา
- ด้านอาการเจ็บปวด/อาการไม่สบายตัว
- ด้านความวิตกกังวล/ความซึมเศร้า

2.2 มีการให้น้ําหนักแก่สถานะสุขภาพ (Sullivan's method) การให้น้ําหนักสถานะสุขภาพแบบหลายค่าหรือต่อเนื่อง



1

สถานะ HALE

2

ผล EQ-5D-5L

- 2.1 ประเด็นปัญหาสุขภาพของประชาชน 5 ด้าน
- 2.2 ปัจจัยที่มีผลต่อ HALE

เป้าหมายจำนวนการเก็บข้อมูลกลุ่มตัวอย่างทุกอำเภอ

รหัส	อำเภอ	ประชากรอายุ 10 ปี ขึ้นไป			ขนาดตัวอย่าง		
		รวม	ชาย	หญิง	n	nM	nF
6001	เมืองนครสวรรค์	221127	105879	115248	286	137	149
6002	โกรกพระ	30706	14896	15810	39	19	20
6003	ชุมแสง	57285	27477	29808	75	36	39
6004	หนองบัว	59703	29128	30575	78	38	40
6005	บรรพตพิสัย	77081	37416	39665	99	48	51
6006	เก้าเลี้ยว	31112	15040	16072	41	20	21
6007	ตาคลี	94146	45801	48345	123	60	63
6008	ท่าตะโก	60042	29076	30966	78	38	40
6009	ไพศาลี	63427	31004	32423	82	40	42
6010	พยุหะคีรี	55536	26638	28898	72	35	37
6011	ลาดยาว	75065	36362	38703	97	47	50
6012	ตากฟ้า	35752	17440	18312	47	23	24
6013	แม่วงก์	44823	22143	22680	58	29	29
6014	แม่เปิน	18741	9374	9367	24	12	12
6015	ชุมตาบง	16053	7915	8138	21	10	11
	รวม	940599	455589	485010	1220	592	628



เก็บข้อมูลกลุ่มตัวอย่าง มีนาคม – เมษายน 2566



ผลการวิเคราะห์ข้อมูลอายุคาดเฉลี่ยที่มีสุขภาพะ จังหวัดนครสวรรค์ ปี พ.ศ. 2566

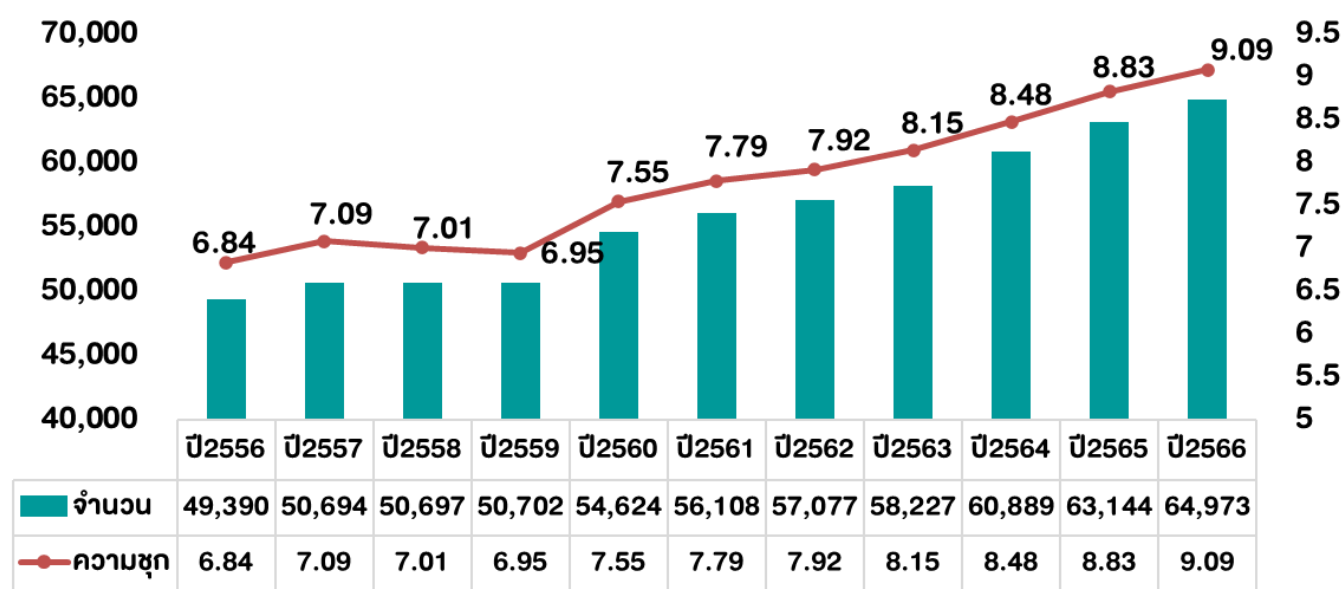
LE & HALE at birth (years)			
	Both sexes	Male	Female
WHO Thailand (2019)			
LE	77.7	74.36	81.04
HALE	68.3	65.9	70.6
Gap (LE-HALE)	9.4	8.46	10.44
Regions 3 (2022)			
LE	74.79	70.94	78.84
HALE	65.16	61.58	68.08
Gap (LE-HALE)	9.63	9.36	10.76
Nakhon Sawan (2023)			
LE	75.06	71.09	79.22
HALE	66.49	64.21	69.02
Gap (LE-HALE)	8.57	6.88	10.20

ผลการวิเคราะห์ EQ-5D-5L					
ระดับ	มิติสุขภาพ 5 ด้าน				
	การเคลื่อนไหว	การดูแลตนเอง	กิจกรรมที่ทำเป็นประจำ	อาการเจ็บปวด/ไม่สบายตัว	ความวิตกกังวล/ความซึมเศร้า
การตอบสนอง					
ไม่มีปัญหา/มีปัญหาน้อย	1,146 (93.93)	1,206 (98.86)	1,190 (97.54)	1,138 (93.28)	1,199 (98.27)
มีปัญหาปานกลาง	59 (4.84)	10 (0.82)	21 (1.72)	69 (5.66)	16 (1.31)
มีปัญหาอย่างมาก/มีปัญหามากที่สุด	15 (1.23)	4 (0.32)	9 (0.74)	13 (1.06)	5 (0.41)
n (รวม)	1,220	1,220	1,220	1,220	1,220

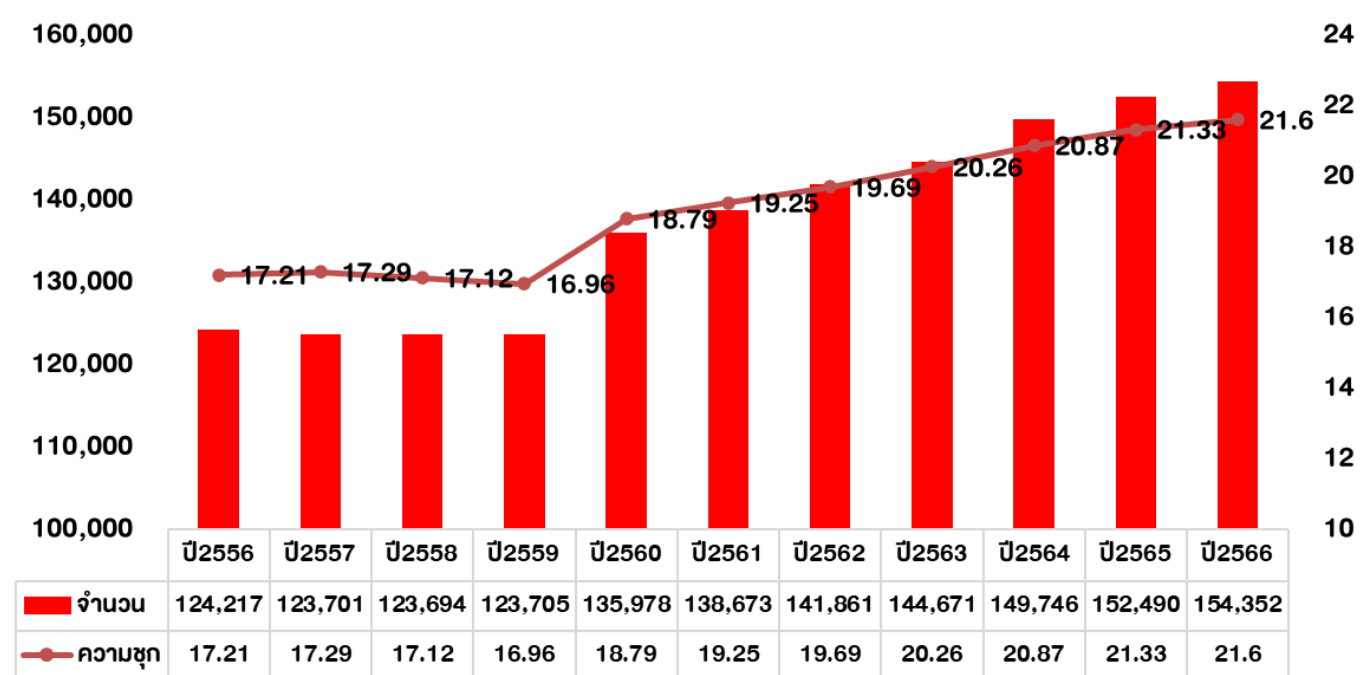


แนวทางการพัฒนาเพื่อเพิ่ม HALE จังหวัดนครสวรรค์ ปี พ.ศ. 2567

จำนวนและความชุกโรคเบาหวาน จ.นครสวรรค์ ปี 2556 - 2566



จำนวนและความชุกโรคความดันโลหิตสูง จ. นครสวรรค์ ปี 2556 - 2566



1. เพิ่ม Health Literacy ในกลุ่ม ประชาชนทั่วไป
2. Health Station spot ผ่านทาง อสม.และมี smart phone เป็นพื้นที่ดาวกระจาย ทั่วทุกอำเภอ

พื้นที่ต้นแบบ อำเภอชุมแสง

ผลลัพธ์ : การควบคุมระดับความดันโลหิตสูง ในช่วง ไตรมาส 1 48% ไตรมาส 3 ดีขึ้น = 75.21% การควบคุมโรคเบาหวาน good control HbA1c ไตรมาสแรก = 30.12% เพิ่มขึ้นในไตรมาส 3 = 42.21%

ความพึงพอใจ 99% ลดระยะเวลาเดินทางไป sw.หรือ sw.สต. มีเวลาทำงานหาเงินเพิ่มขึ้น



กลับมาเพิ่มสูงขึ้นในระยะเวลา 3 ปี



Thank You