

ประเด็นที่ 6 : องค์กรสมรรถนะสูง การบริหารจัดการด้านการเงินการคลังสุขภาพ

การตรวจราชการกรณีปกติ รอบที่ 2
ปีงบประมาณ 2566 จังหวัด ชัยนาท

11-13 กรกฎาคม ปี 2566

KEY POINTS

1. การบริหารจัดการด้านการเงินการคลังสุขภาพ
 - Total Performance Score
 - ภาวะวิกฤตทางการเงิน : 7 Plus Efficiency Score
 - ศูนย์จัดเก็บรายได้คุณภาพ : เกณฑ์ดี-ดีมาก (ระดับ A,B)
2. แผนการลงทุนตามแผนเงินบำรุง (HIP)
 - แผนการลงทุนของหน่วยบริการ : ระยะ 3 ปี
 - ติดตามการลงทุนตาม EMS
 - แนวทางกำกับติดตามแผนเงินบำรุง

ระดับ 7 ไม่เกินร้อยละ 2
ระดับ 6 ไม่เกินร้อยละ 4

Small Success ปีงบประมาณ 2566

ร้อยละของการกำกับติดตามการลงทุนด้วยเงินบำรุงตามนโยบายการลงทุน

Hospital Investment Performance (HIP.)

รอบ 3 เดือน	รอบ 6 เดือน	รอบ 9 เดือน	รอบ 12 เดือน
หน่วยบริการมี แผนเงินบำรุง ๓ ปี แผนลงทุน ๓ ปี	หน่วยบริการ มีแผนเงินบำรุง ๑ ปี แผนลงทุน ๑ ปี	หน่วยบริการ เบิกจ่ายเงินบำรุงลงทุน ไม่น้อยกว่า ร้อยละ ๑๐	หน่วยบริการ เบิกจ่ายเงินบำรุงลงทุน ไม่น้อยกว่า ร้อยละ ๓๐



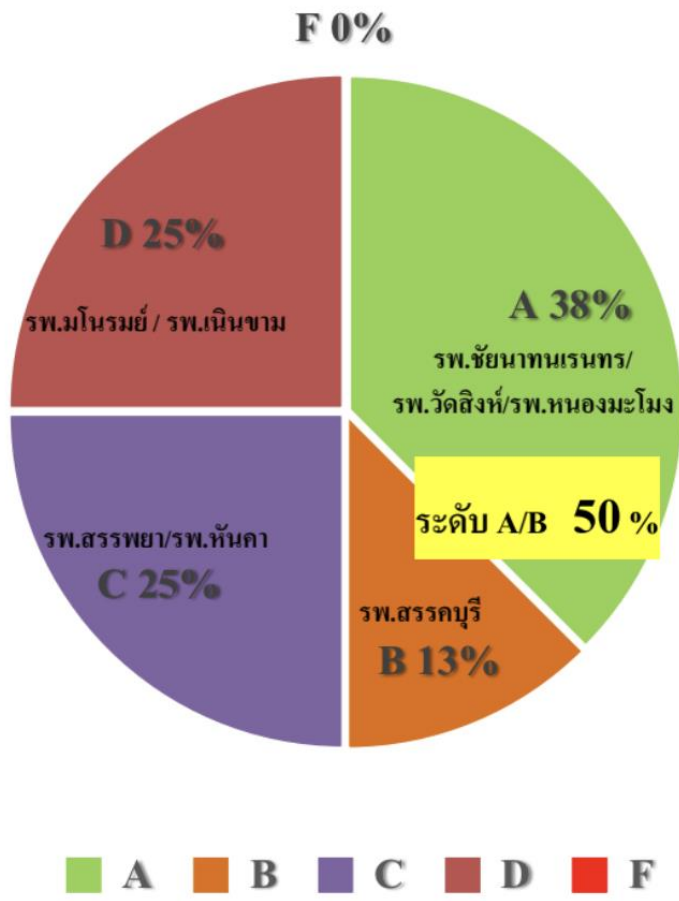
ผลการประเมินประสิทธิภาพ Total Performance Score ไตรมาส 2 ปี 2566

คำเป้าหมาย ร้อยละของประสิทธิภาพการเงินการคลังหน่วยบริการ (Total Performance Score) ระดับ A/B \geq ร้อยละ 70 (ผ่านระดับ A \geq ร้อยละ 40)

แนวโน้มประสิทธิภาพ
Tri 4/63 – Tri 1/66

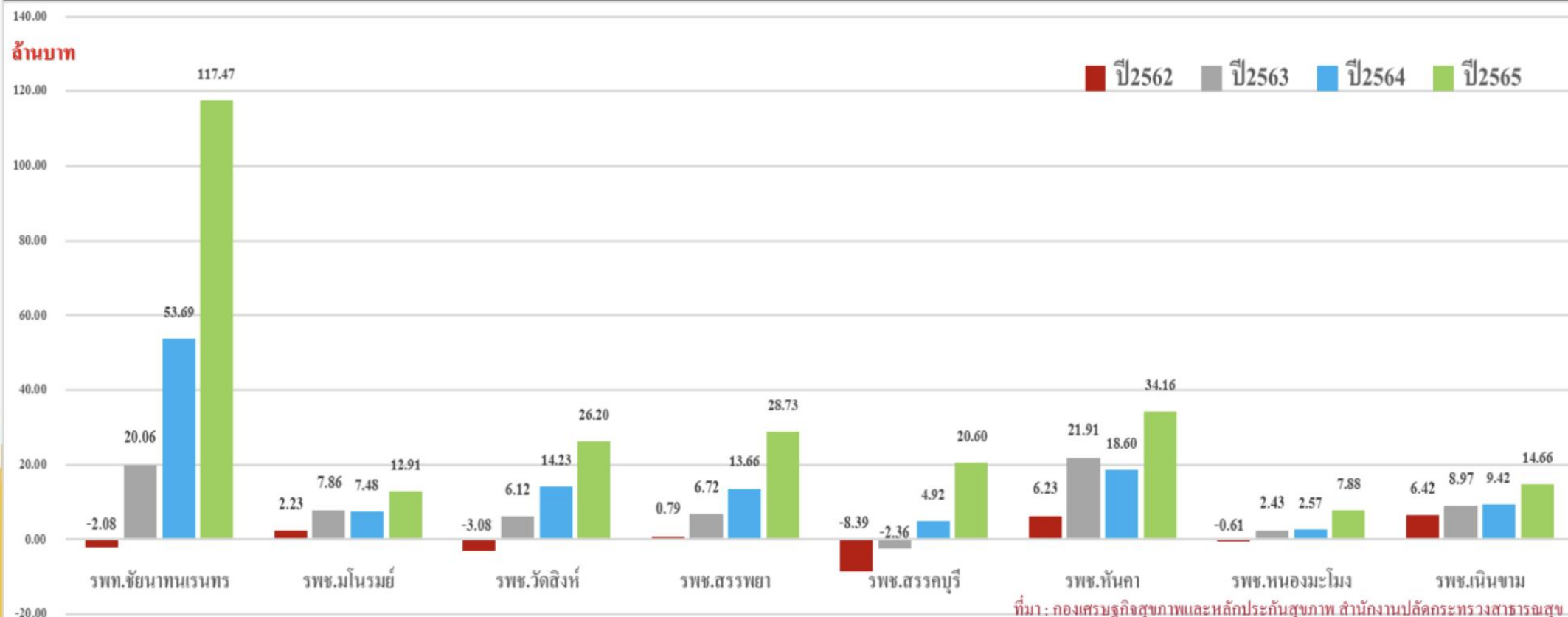
หน่วยบริการ	TPS			
	เปรียบเทียบย้อนหลัง			
	ไตรมาส 4/2563	ไตรมาส 4/2564	ไตรมาส 4/2565	ไตรมาส 1/2566
รพ.ชัยนาทนเรนทร	A	A	A	A
รพ.มโนรมย์	B	D	D	C
รพ.วัดสิงห์	B	C	C	B
รพ.สรรพยา	C	D	B	A
รพ.สรรคบุรี	C	C	C	A
รพ.หันคา	D	F	D	A
รพ.หนองมะโมง	B	B	A	B
รพ.เนินขาม	A	D	B	D

หน่วยบริการ	1. ตัวชี้วัดกระบวนการ (Process Indicators)			2. ตัวชี้วัดผลลัพธ์การดำเนินงาน		เต็ม 15 คะแนน	GRADE
	1.1 การบริหารแผนทางการเงิน เปรียบเทียบผลการดำเนินงานผลต่างบวกหรือลบไม่เกิน 5 % (2 คะแนน)	1.2 การบริหารสินทรัพย์หมุนเวียนและหนี้สินหมุนเวียน (3 คะแนน)	1.3 การบริหารจัดการ (5 คะแนน)	2.1 ความสามารถในการทำกำไร (3 คะแนน)	2.2 การวัดสภาพคล่องทางการเงิน (2 คะแนน)		
รพ.ชัยนาทนเรนทร	2.0	2.5	5.0	1.0	2.0	12.5	A
รพ.มโนรมย์	0.0	0.5	3.0	3.0	2.0	8.5	D
รพ.วัดสิงห์	2.0	2.0	3.0	3.0	2.0	12.0	A
รพ.สรรพยา	0.0	1.5	4.0	2.0	2.0	9.5	C
รพ.สรรคบุรี	1.0	3.0	4.0	1.0	2.0	11.0	B
รพ.หันคา	0.0	0.0	5.0	3.0	2.0	10.0	C
รพ.หนองมะโมง	1.0	2.0	5.0	2.0	2.0	12.0	A
รพ.เนินขาม	0.0	0.5	4.0	2.0	2.0	8.5	D





Risk Score & เงินบำรุงคงเหลือ หลังหักหนี้สิน เปรียบเทียบ ไตรมาส 4 (ปี2562 - 2565)



ที่มา: กองเศรษฐกิจสุขภาพและหลักประกันสุขภาพ สำนักงานปลัดกระทรวงสาธารณสุข



สถานการณ์การเงินการคลัง Risk Score จังหวัดชัยนาท

แนวโน้มสถานการณ์การเงิน

Tri 4/65 – Tri 2/66

ข้อมูล ณ พฤษภาคม 2566

หน่วยบริการ	2565			2566		
				Q4	Q1	Q2
	ชัยนาทนครินทร์	0	0	0		
มโนรมย์	0	0	0			
วัดสิงห์	0	0	0			
สรรพยา	0	0	0			
สรรพบุรี	0	0	0			
หันคา	0	0	0			
หนองมะโมง	0	0	0			
เนินขาม	0	1	0			

หน่วยบริการ	CR	QR	Cash	NWC	NI+Depreciation	Risk Scoring	เงินบำรุงคงเหลือ (หักหนี้แล้ว)	EBITDA
ชัยนาทนครินทร์	2.88	2.66	1.85	250,649,055.77	-4,768,418.97	1	113,669,522.37	26,513,903.45
มโนรมย์	3.26	2.86	2.37	28,172,876.59	11,991,557.73	0	17,117,968.69	6,844,631.85
วัดสิงห์	8.41	7.99	7.13	38,237,391.06	7,007,154.66	0	31,618,299.96	9,922,808.22
สรรพยา	7.96	7.70	7.08	61,724,446.73	4,449,567.96	0	53,881,641.14	3,857,515.25
สรรพบุรี	3.26	2.98	2.47	56,660,213.41	-1,117,193.75	1	36,859,287.23	3,755,793.95
หันคา	7.03	6.68	5.95	77,570,358.08	5,325,560.98	0	63,624,839.57	9,557,236.62
หนองมะโมง	1.72	1.58	1.26	7,243,275.82	-1,560,328.47	1	2,648,062.65	1,620,620.45
เนินขาม	5.07	4.72	4.60	20,721,603.06	-1,021,794.34	1	18,334,759.97	1,511,248.70

วิธีคาดการณ์รายได้ค่าใช้จ่ายเป็น 12 เดือน

จังหวัด	โรงพยาบาล	ServBed	CapacityGroup	CR	QR	Cash	NWC	NI	Risk Scoring	EBITDA	เงินบำรุงคงเหลือ
				≥1.5(เท่า)	≥ 1.0 (เท่า)	≥ 0.8 (เท่า)	(>=0)	(>=0)			
ชัยนาท	ชัยนาทนเรนทร	348	รพช.S B<=400	2.84	2.63	1.83	248,969,115.76	35,055,763.04	0	40,024,095.09	111,989,582.36
ชัยนาท	มโนรมย์	30	รพช.F2 P<=30,000	2.25	1.98	1.64	22,607,513.12	9,919,389.12	0	1,757,096.38	11,552,605.22
ชัยนาท	วัดสิงห์	38	รพช.F2 P<=30,000	3.76	3.57	3.18	31,849,222.72	1,904,061.97	0	4,910,048.63	25,230,131.62
ชัยนาท	สรรพยา	31	รพช.F2 P<=30,000	4.89	4.73	4.35	56,151,314.70	3,406,408.31	1	-2,886,327.06	48,308,509.11
ชัยนาท	สรรคบุรี	41	รพช.F1 P<=50,000	2.59	2.36	1.96	50,135,404.91	9,752,242.25	1	-3,625,582.07	30,334,478.73
ชัยนาท	หันคา	30	รพช.F2 P30,000-60,000	3.61	3.43	3.05	65,379,270.84	10,984,864.52	1	-4,446,238.28	51,433,752.33
ชัยนาท	หนองมะโมง	0	รพช.F3 P<=15,000	1.20	1.11	0.88	2,932,559.68	8,805,219.84	3	-3,836,296.46	-1,662,653.49
ชัยนาท	เนินขาม	0	รพช.F3 P<=15,000	2.96	2.76	2.69	17,098,393.95	6,902,614.15	1	-2,873,382.11	14,711,550.86



ประสิทธิภาพการบริหารการเงินการคลัง (7 Plus Efficiency Score)

ผลการประเมิน ณ พฤษภาคม 2566

แนวโน้มสถานการณ์การเงิน
Tri 4/65 – Tri 2/66

หน่วยบริการ	2565			2566		
				Q4	Q1	Q2
	ชยันต นเรนทร	0B-	0B-	0B-		
มโนรมย์	0D	0B-	0C			
วัดสิงห์	0B-	0B	0A-			
สรรพยา	0B-	0B	0B-			
สรรพบุรี	0B	0A	0B			
หันคา	0C-	0B-	0C			
หนองมะโมง	0B-	0B-	0B			
เนินขาม	0C	1D	0C-			

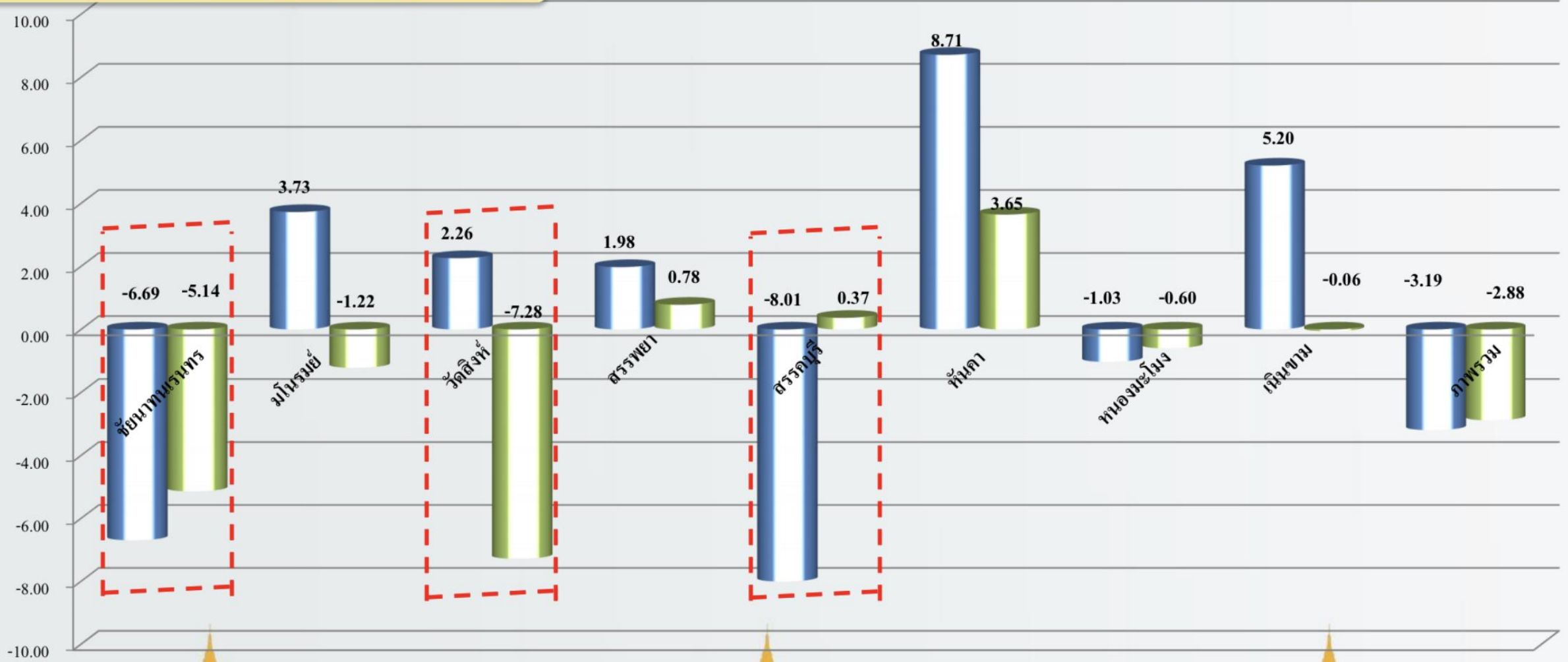
หน่วยบริการ	Operating Margin	Return on Asset	A Payment Period	A Collection Period -UC	A Collection Period -CSMBS	A Collection Period -SSS	Inventory Management	GRADE
รพ.ชยันตนเรนทร	0	0	0 101	1	0 76	1	1	1C
รพ.มโนรมย์	0	1	0 201	1	0 79	1	0 115	0C
รพ.วัดสิงห์	1	1	1	1	1	1	0 75	0A-
รพ.สรรพยา	0	0	1	1	0 92	1	1	0B-
รพ.สรรพบุรี	0	0	1	1	1	1	1	1B
รพ.หันคา	0	0	1	0 73	1	1	1	0B-
รพ.หนองมะโมง	0	0	0 119	1	1	1	1	1B-
รพ.เนินขาม	0	0	0 115	1	0 76	0 125	0 104	1D



ผลการดำเนินงานแผน (Planfin) ปีงบประมาณ 2566

ผลการดำเนินงาน ณ เดือนพฤษภาคม 2566 (แผนรอบ 2)

■ รายได้ ■ ค่าใช้จ่าย





การจัดทำแผน Planfin รอบครึ่งปีหลัง ปีงบประมาณ 2566

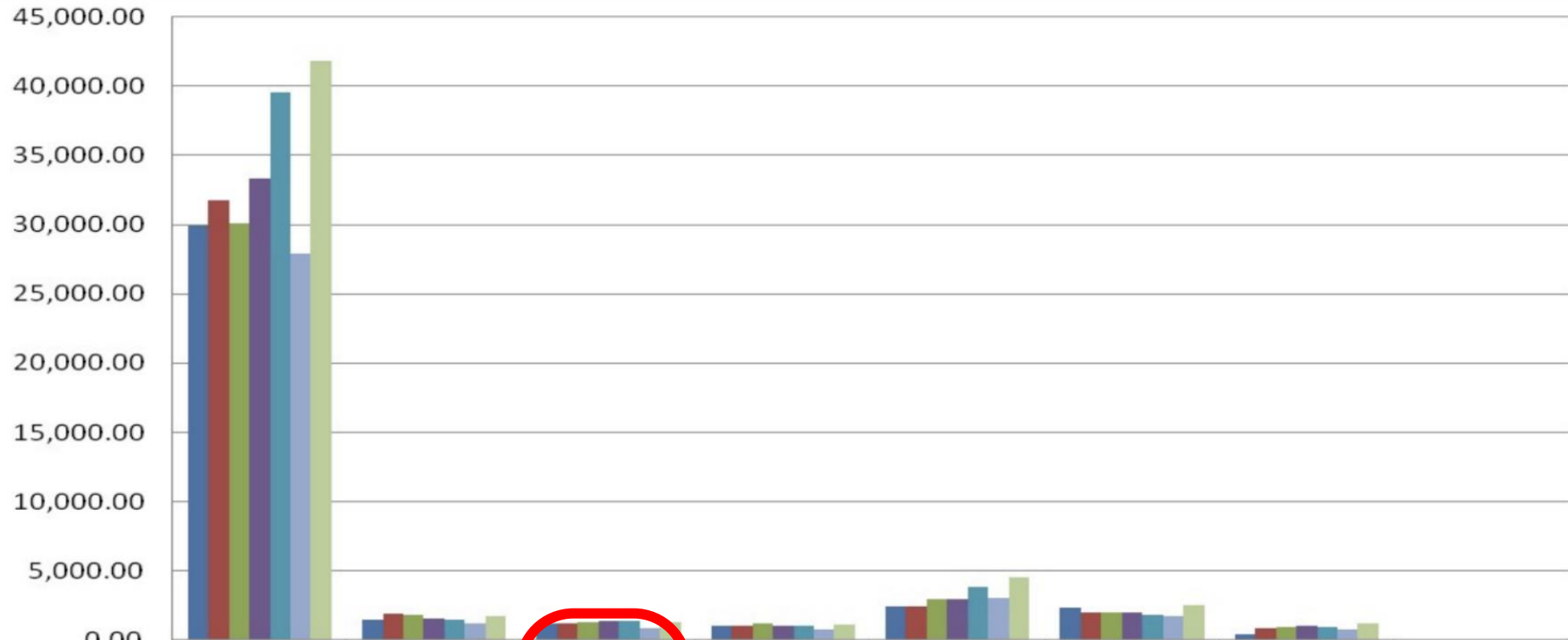
หน่วยบริการ	สรุปแผน ประมาณการ	Risk Score Planfin แบบ	รายได้	ค่าใช้จ่าย	EBITDA	ส่วนต่างรายได้หัก ค่าใช้จ่าย NI	วงเงินลงทุน 20 % EBITDA		วงเงินลงทุน > 20 % EBITDA	
							แผนประมาณการ ลงทุน 20% EBITDA	วงเงินลงทุนด้วยเงิน บำรุงหน่วยบริการ	แผนประมาณการลงทุน > 20 % EBITDA (ก.ย.65 วงเงินคำนวณ ส่วน 2)	วงเงินลงทุนด้วยเงินบำรุง หน่วยบริการ
รพท.ชัยนาท นเรนทร	เกินดุล	3	907,679,634.62	900,080,329.92	15,808,723.79	7,599,304.70	3,161,744.76	3,148,200.00	33,407,264.18	2,608,490.00
รพช.มโนรมย์	เกินดุล	1	121,388,264.38	109,251,740.73	4,572,466.02	12,136,523.64	914,493.20	901,700.00	830,477.66	0
รพช.วัดสิงห์	เกินดุล	1	96,518,265.22	95,116,923.25	4,170,835.03	1,401,341.97	834,167.01	734,580.00	8,811,715.74	0
รพช.สรรพยา	เกินดุล	3	108,222,978.63	102,884,919.55	5,795,738.45	5,338,059.08	1,159,147.69	1,392,500.00	10,000,358.28	3,050,000.00
รพช.สรรคบุรี	เกินดุล	3	205,150,253.70	189,702,352.26	20,050,448.74	15,447,901.44	4,010,089.75	4,001,679.00	4,754,511.56	4,450,900.88
รพช.หันคา	เกินดุล	3	153,161,313.33	152,940,677.90	6,063,881.97	220,635.43	1,212,776.39	1,205,200.00	9,023,235.67	8,306,801.80
รพช.หนองมะโมง	เกินดุล	3	61,624,175.46	63,712,346.45	2,484,952.80	-2,088,170.99	496,990.56	488,032.29	0	0
รพช.เนินขาม	เกินดุล	3	33,455,954.37	36,749,226.32	792,928.05	-3,293,271.95	158,585.61	98,500.00	4,173,790.87	5,400,000.00



วงเงินลงทุน > 20 % EBITDA รอบครึ่งปีหลัง ปีงบประมาณ 2566

ชื่อหน่วยงาน	งบประมาณตามแผน	รายการ	ยังไม่ได้ดำเนินการ		จัดทำแผนการจัดซื้อ/จ้างแล้ว		ขออนุมัติจัดซื้อ/จ้างแล้ว		ทำสัญญาเรียบร้อยแล้ว		ตรวจรับเรียบร้อยแล้ว		เบิกจ่ายแล้ว	
			รายการ	ร้อยละ	รายการ	ร้อยละ	รายการ	ร้อยละ	รายการ	ร้อยละ	รายการ	ร้อยละ	รายการ	ร้อยละ
รพ.ชัยนาทนนเรนทร	2,608,490.00	11	1	9.09	0	0	5	45.45	1	9.09	1	9.09	3	27.27
รพ.สรรพยา	3,050,000.00	4	1	25	3	75	0	0	0	0	0	0	0	0
รพ.สรรคบุรี	4,450,900.88	7	3	42.86	1	14.29	0	0	2	28.57	0	0	1	14.29
รพ.หันคา	8,306,801.80	14	6	42.86	5	35.71	0	0	1	7.14	0	0	2	14.29
รพ.เนินขาม	5,400,000.00	2	0	0	0	0	1	50	1	50	0	0	0	0
รวม	23,816,192.68	38	11	28.95	9	23.68	6	15.79	5	13.16	1	2.63	6	15.79

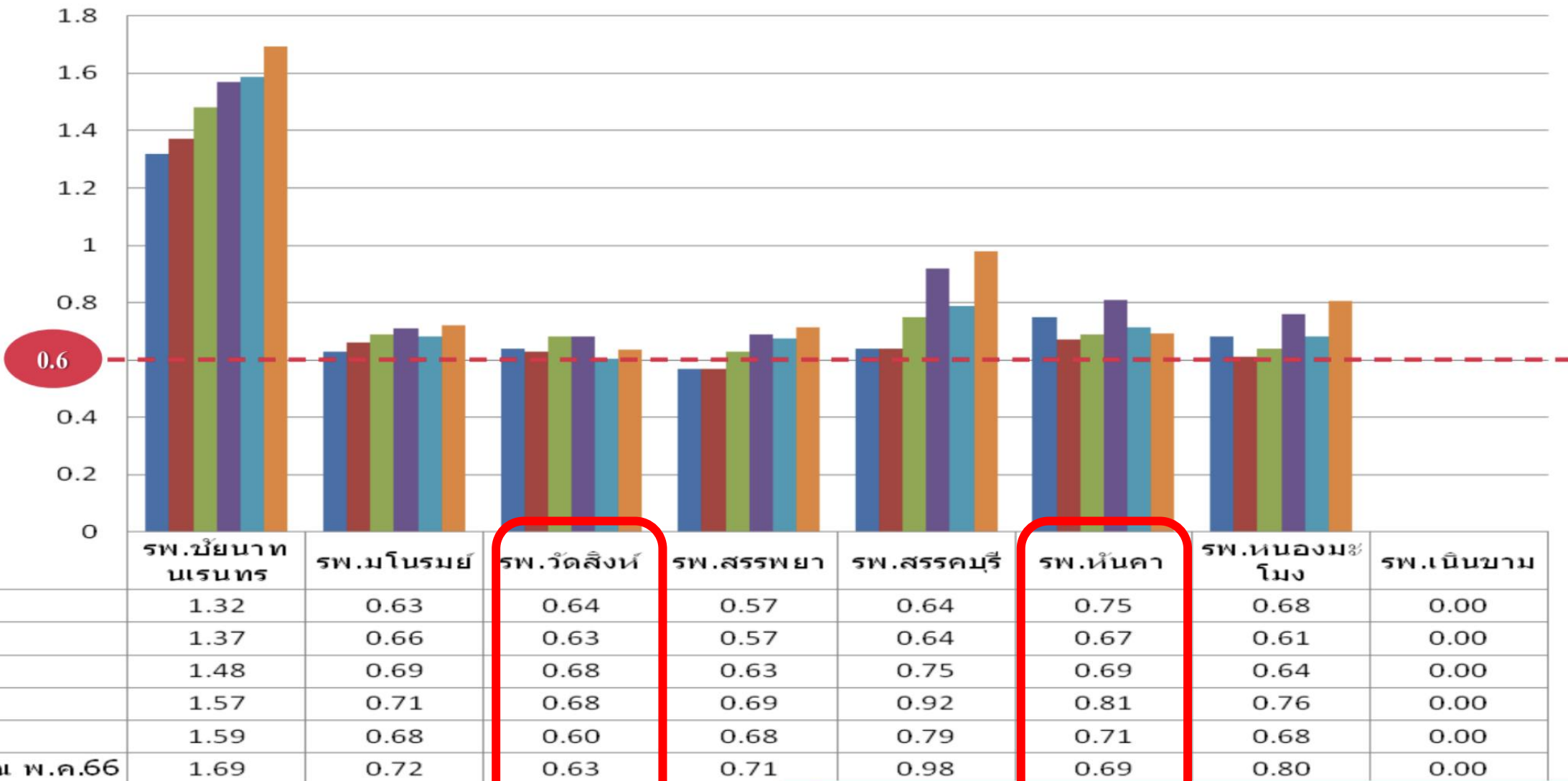
ข้อมูล SumAdjRW ปีงบประมาณ 2561 - 2566



	รพ.บึงนาท นเรนทร	รพ.มโนรมย์	รพ.วัดสิงห์	รพ.สรรพยา	รพ.สรรคบุรี	รพ.หันคา	รพ.หนองมะโมง	รพ.เนินขาม
ปี 2561	29,887.70	1,494.59	1,225.43	1,037.66	2,439.30	2,348.68	400.90	0.00
ปี 2562	31,768.20	1,903.01	1,187.67	1,065.88	2,451.07	1,973.29	887.80	0.00
ปี 2563	30,117.80	1,806.11	1,297.39	1,170.92	2,938.25	1,977.48	969.60	0.00
ปี 2564	33,290.90	1,520.69	1,387.18	1,046.74	2,961.10	1,957.71	1,057.38	0.00
ปี 2565	39,588.86	1,457.84	1,384.98	1,003.57	3,842.94	1,774.75	936.27	0.00
ปี 2566 ณ พ.ค.66	27,900.47	1,177.61	844.85	765.25	3,008.38	1,695.50	778.2	0.00
คาดการณ์ ปี 66	41,850.71	1,766.42	1,267.28	1,147.88	4,512.57	2,543.25	1,167.30	0.00



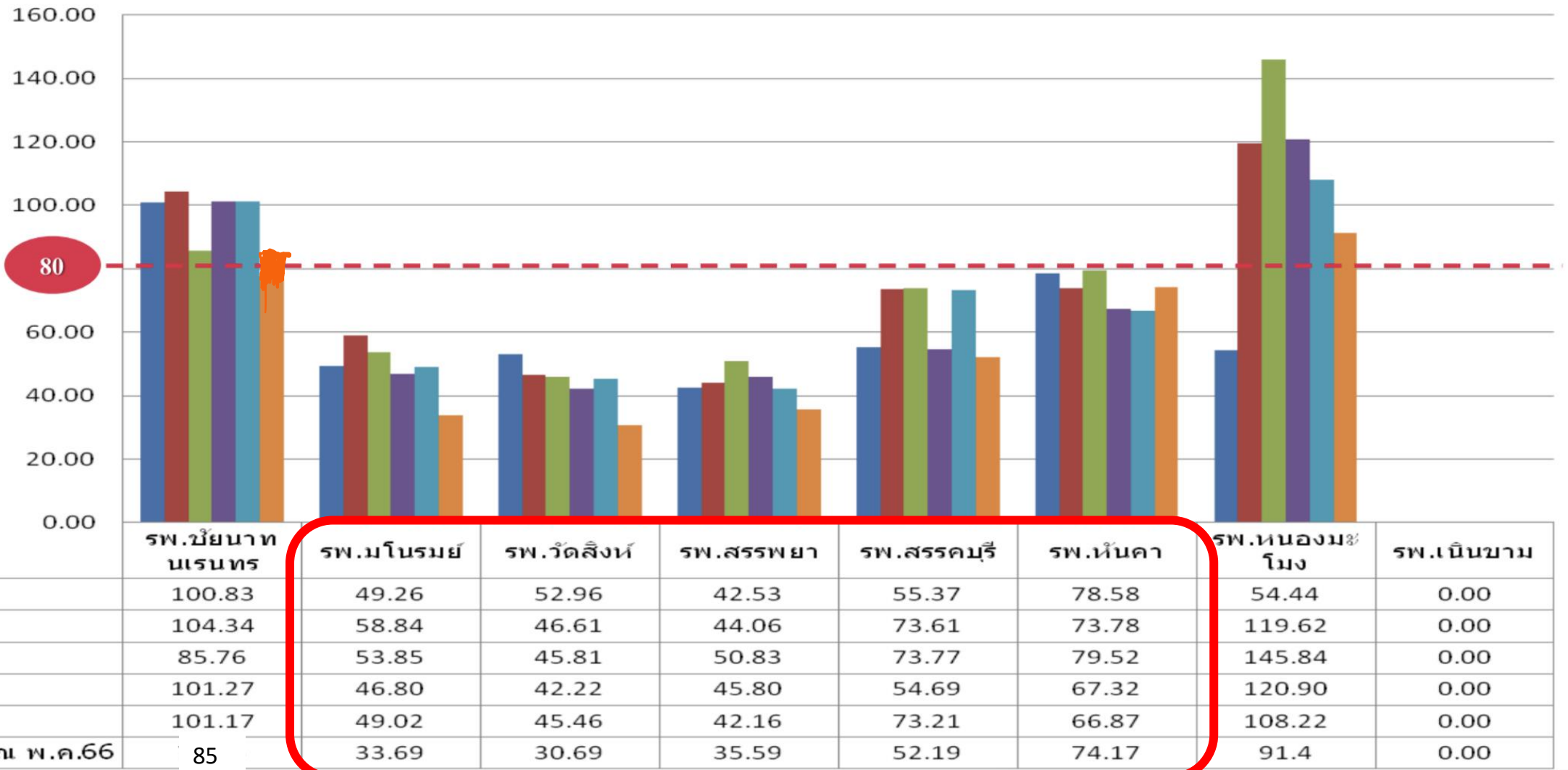
ข้อมูล CMI ปีงบประมาณ 2561 - 2566 (ปีงบประมาณ 2566 ข้อมูล ณ เดือน พฤษภาคม 2566)



ที่มา : ข้อมูลจาก CMI@MOPH ของนิรโรคำรณสุข กระทรวงสาธารณสุข



ข้อมูล อัตราครองเตียง ปีงบประมาณ 2561 - 2566 (ปีงบประมาณ 2566 ข้อมูล ณ เดือน พฤษภาคม 2566)



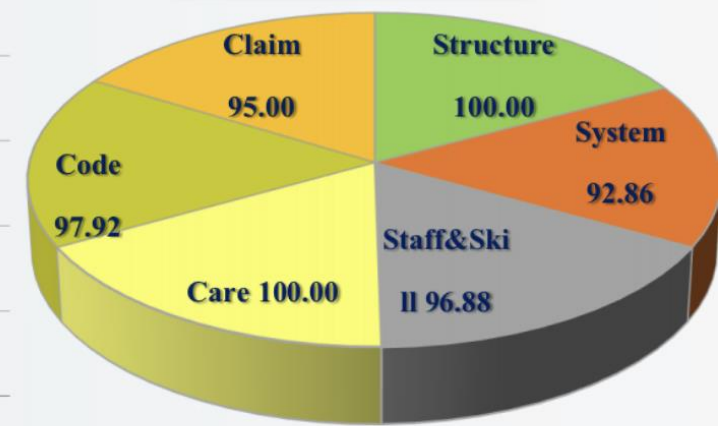


ผลการประเมินประสิทธิภาพศูนย์จัดเก็บรายได้ ไตรมาส 2/2566



ภาพรวมคะแนน
97%

ภาพรวมร้อยละ 4S4C



คะแนน
เต็ม





ประเด็นการประเมิน 4S4C



System

ด้านการเรียกเก็บค่ารักษาพยาบาล
สิทธิ A Collection Period -CSMBS
เกินเกณฑ์ 60 วัน



Claim

การทบทวนและแก้ไขข้อมูลที่ไม่ผ่าน
การอนุมัติการเบิกจ่าย **ไม่ทัน**
ภายใน 5 วันทำการ



ข้อมูลติด C & Deny หน่วยบริการ ปีงบประมาณ 2566

Nex Step

RCM (Receive Claim Manager)

การใช้โปรแกรมในการตรวจสอบสิทธิและเวชระเบียน และการใช้โปรแกรม New Eclaim สำหรับการเรียกเก็บค่ารักษาพยาบาลตามสิทธิ



การตรวจสอบข้อมูล KTB ในการรูดบัตร EDC ในสิทธิข้าราชการ



การใช้โปรแกรมสำหรับการ เคม สิทธิประกันสังคม และการ Check Right ตรวจสอบตามสิทธิการรักษาพยาบาล



ตรวจสอบข้อมูลรายงานการบันทึกข้อมูล ค่ารักษาพยาบาลและระบบเวชระเบียนของระบบสารสนเทศโรงพยาบาลที่ใช้ในการดึงข้อมูลบริการตามสิทธิการรักษา



เชื่อมโยงข้อมูลข้อมูลสิทธิการรักษา เบิกจ่ายระบบสารสนเทศกับโปรแกรม RCM และการดึงข้อมูลบริการเพื่อตั้งลูกหนี้รายสิทธิการรักษาพยาบาลตามผังบัญชี

ประชุมวันที่ 2 – 3 สิงหาคม 2566

โรงพยาบาลชัยนาทนเรนทร

จังหวัดชัยนาท





สถานบริการสุขภาพ อำเภอเมืองชัยนาท จังหวัดชัยนาท



โรงพยาบาลทั่วไป 1 แห่ง



โรงพยาบาลเอกชน 1 แห่ง



สำนักงานสาธารณสุขอำเภอ 1 แห่ง



รพ.สต. 13 แห่ง ศสม. 1 แห่ง

ขนาดเล็ก
2 แห่ง

ขนาดกลาง
8 แห่ง

ขนาดใหญ่
3 แห่ง

ศสม.
1 แห่ง

ผู้ป่วยใน 367เตียง

- เตียงสามัญ 258 เตียง
- เตียงพิเศษ 109 เตียง

ห้องตรวจผู้ป่วยนอก 22 ห้อง

ICU 20 เตียง

ห้องผ่าตัด 8 ห้อง

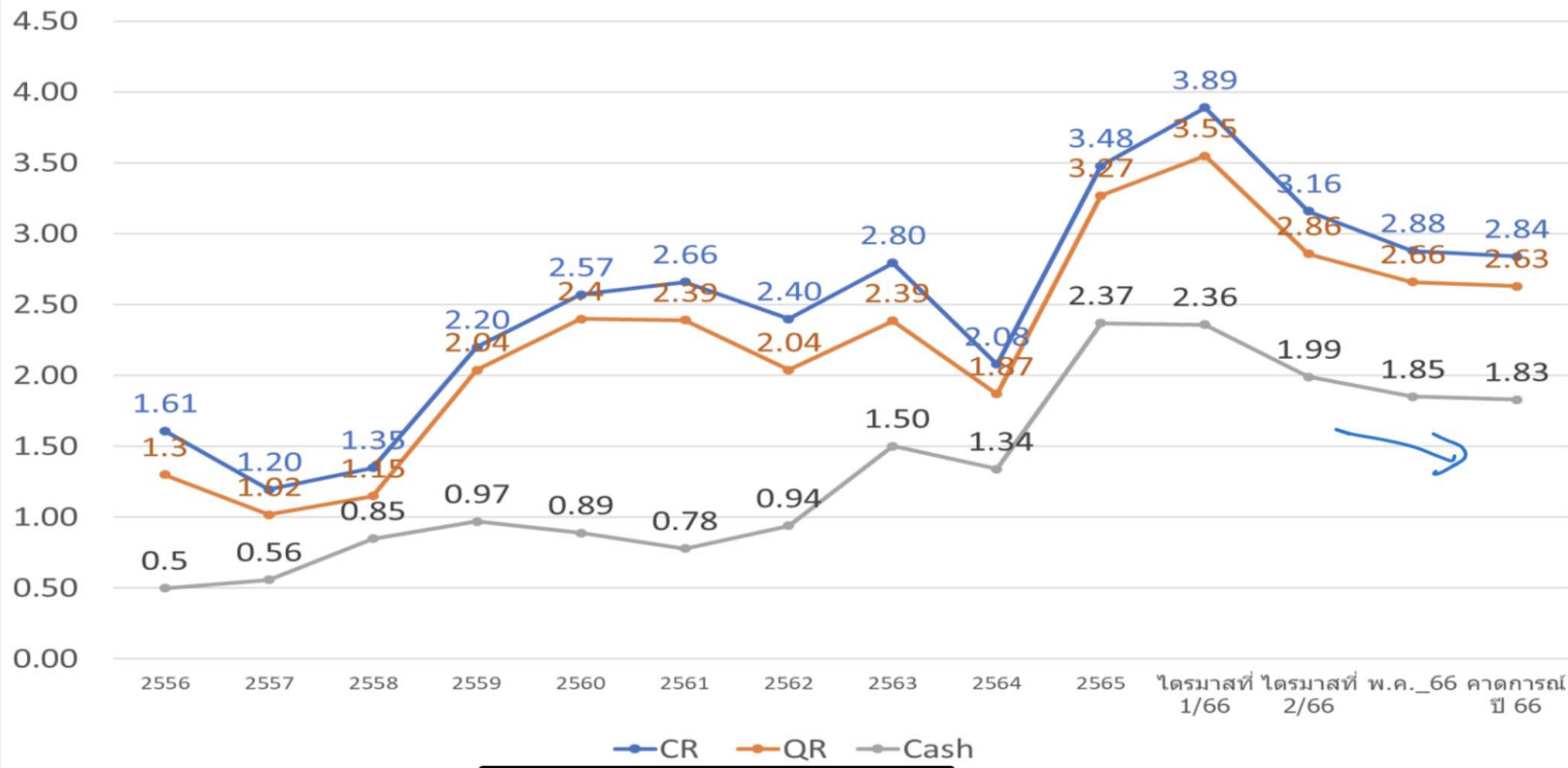
เตียงคลอด 5 เตียง

เตียงอุบัติเหตุ-ฉุกเฉิน
- เตียงปฐมพยาบาล 12
เตียง

-เตียงสังเกตอาการ 6



สภาพคล่องทางการเงิน 2556-2566



Risk score	1	0	0	1	0
NWC	105,850,774	124,521,719	218,961,917	250,649,055	248,969,115
EBIDA	33,721,175	53,687,243	66,505,146	26,513,903	40,024,095
NI	-4,037,599	25,254,962	8,477,481	-4,768,418	35,055,763
เงินบำรุงหลังหักหนี้สิน	30,891,021	51,952,333	119,269,675	113,669,522	111,989,582
	ปี 2563	ปี 2564	ปี 2565	พค ปี 2566	ค.ค. ปี 2566

ผลการดำเนินงาน

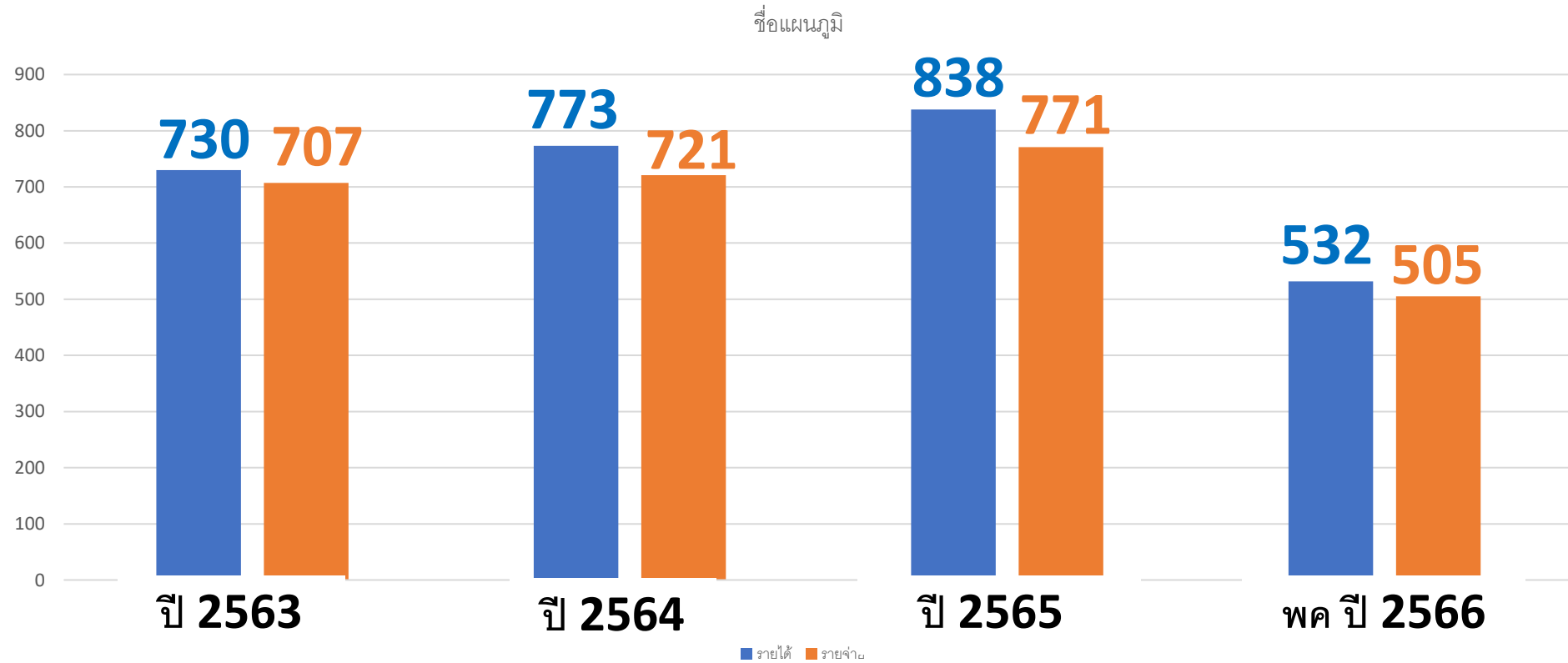
EBIDA

33,721,175

53,687,243

66,505,146

26,513,903



หน่วย : ล้านบาท

7 Plus ปี พ.ศ. 2560-2566

ปีงบประมาณ	Operating Margin	ค่ากลาง	Return on Asset	ค่ากลาง	A Payment Period	A Collection Period-UC	A Collection Period -CSMBS	A Collection Period-SSS	Inventory Management	GradePlus
2560	-10.86	-4.01	21.05	3.43	87.76	86.38	20.22	24.65	30.44	B
2561	-33.13	-6.10	6.04	2.85	79.33	103.93	32.59	133.06	29.25	C
2562	3.99	3.44	-3.16	1.13	85.45	76.24	40.81	86.09	44.42	B
2563	3.40	4.46	-1.95	-0.10	81.26	39.58	44.02	90.58	46.51	B-
2564	7.35	18.97	2.95	17.26	87.63	25.77	68.01	91.85	39.28	C
2565	8.57	22.02	0.95	15.44	72.50	19.13	78.91	81.13	31.30	B-
ไตรมาสที่ 1/66	15.97	19.03	1.59	3.20	87.34	32.23	85.14	90.00	44.84	B-
ไตรมาสที่ 2/66	6.42	17.24	-2.47	8.32	90	33.77	83.23	84.34	43.93	B-
พ.ศ._66	5.33	6.34	-0.50	0.75	100.61	37.44	76.22	114.25	38.80	C

ผลการประเมินประสิทธิภาพ Total Performance Score ไตรมาส 2 ปี 2566

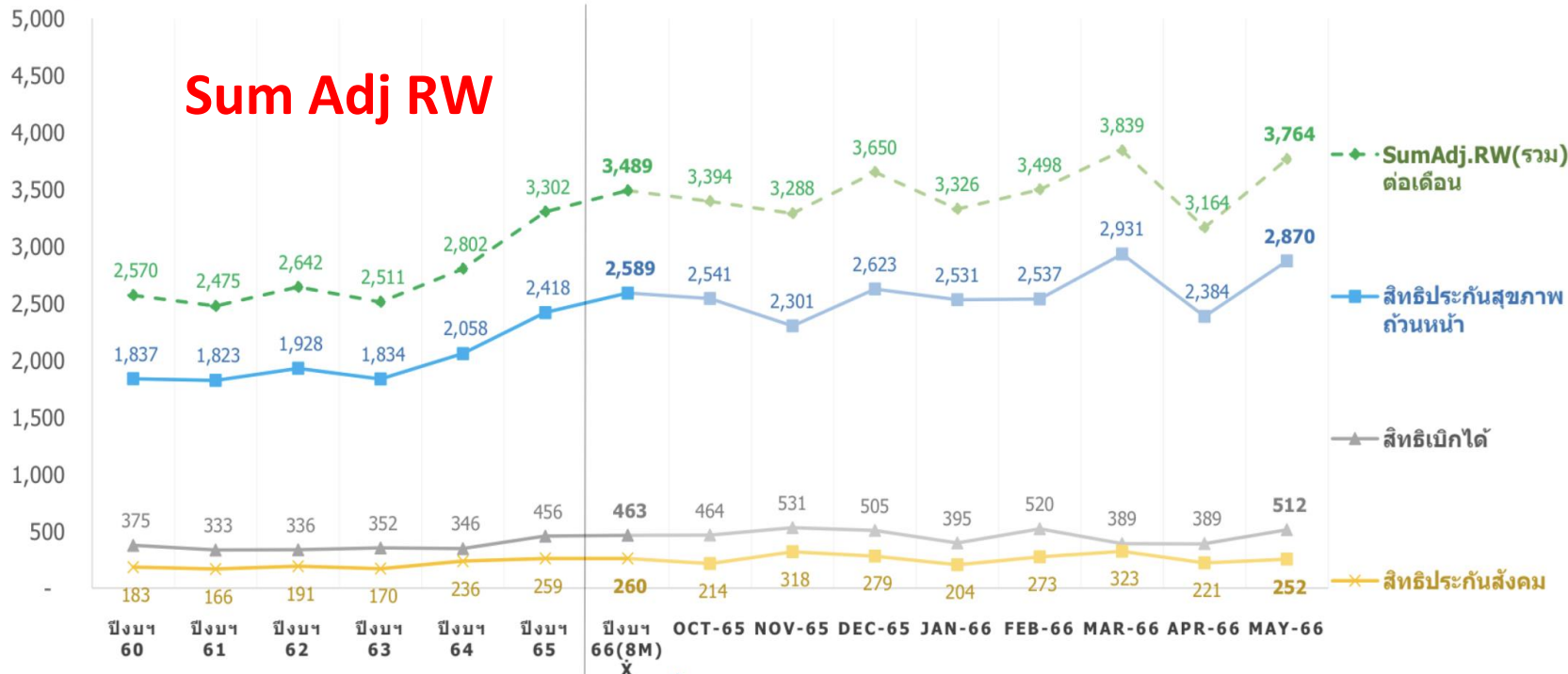
2. ผลการประเมินประสิทธิภาพ ณ ไตรมาส 2/2566				เกณฑ์ประสิทธิภาพ		เต็ม	ได้
ผลคะแนนจาก 15 คะแนน		12.5		1.3 การบริหารจัดการ		5.0	5.0
ระดับการประเมิน		A		1.3.1 การบริหารต้นทุนและค่าใช้จ่าย (2 คะแนน)		2.0	2.0
				1.3.1.1 Unit Cost for OP		1.0	1
				1.3.1.2 Unit Cost for IP		1.0	1
				1.3.1.3 LC ค่าแรงบุคลากร		0.5	0.0
				1.3.1.4 MC ค่ายา		0.5	0.5
				1.3.1.5 MC ค่าวัสดุวิทยาศาสตร์และการแพทย์		0.5	0.0
				1.3.1.6 MC ค่าเวชภัณฑ์มีชีงาและวัสดุการแพทย์		0.5	0.5
				1.3.2 คะแนนตรวจสอบบงทดลองเบื้องต้น		1.0	1.0
				1.3.3 ผลผลิต (Productivity) เป็นที่ยอมรับ (2 คะแนน)		2.0	2.0
				1.3.3.1 อัตราครองเตียงผู้ป่วยใน ≥ 80 %		1.0	1.0
				1.3.3.2 Sum of AdjRW เกินค่ากลางกลุ่ม รพ. หรือ เพิ่มขึ้น 5 %		1.0	1.0
				2. ตัวชี้วัดผลลัพธ์การดำเนินงาน		5.0	3.0
				2.1 ความสามารถในการทำกำไร		3.0	1.0
				2.1.1 ประสิทธิภาพในการดำเนินงาน (Operating Margin)		1.0	0.0
				2.1.2 อัตราผลตอบแทนจากสินทรัพย์ (Return on Asset)		1.0	0.0
				2.1.3 ผลกำไรขาดทุนก่อนหักค่าเสื่อม (EBITDA) ≥ 0 (1 คะแนน)		1.0	1.0
				2.2 การวัดสภาพคล่องทางการเงิน		2.0	2.0
				2.2.1 ทุนสำรองสุทธิ (Net Working Capital) ≥ 0 (1 คะแนน)		1.0	1.0
				2.2.2 Cash Ratio ≥ 0.8 (1 คะแนน)		1.0	1.0
เกณฑ์ประสิทธิภาพ	เต็ม	ได้					
รวม	15.0	12.5					
1. ตัวชี้วัดกระบวนการ (Process Indicators)							
1.1 การบริหารแผนทางการเงินเปรียบเทียบผลการดำเนินงานผลต่าง บวกหรือลบไม่เกิน 5%							
1.1.1 มิติรายได้				1.0	1.0		
1.1.2 มิติค่าใช้จ่าย				1.0	1.0		
1.2 การบริหารสินทรัพย์หมุนเวียนและหนี้สินหมุนเวียน (3 คะแนน)				3.0	2.5		
1.2.1 ระยะเวลาชำระเจ้าหนี้การค้า&เวชภัณฑ์มีชีงา ≤ 90 วัน หรือ ≤ 180 วัน				1.0	1.0		
1.2.2 ระยะเวลาถัวเฉลี่ยในการเรียกเก็บหนี้สิน UC ≤ 60 วัน				0.5	0.5		
1.2.3 ระยะเวลาถัวเฉลี่ยในการเรียกเก็บหนี้สินชำระการ ≤ 60 วัน				0.5	0.0		
1.2.4 การบริหารสินค้าคงคลัง (Inventory Management) ≤ 60 วัน ยกเว้น รพ.พื้นที่เกาะ \leq				1.0	1.0		



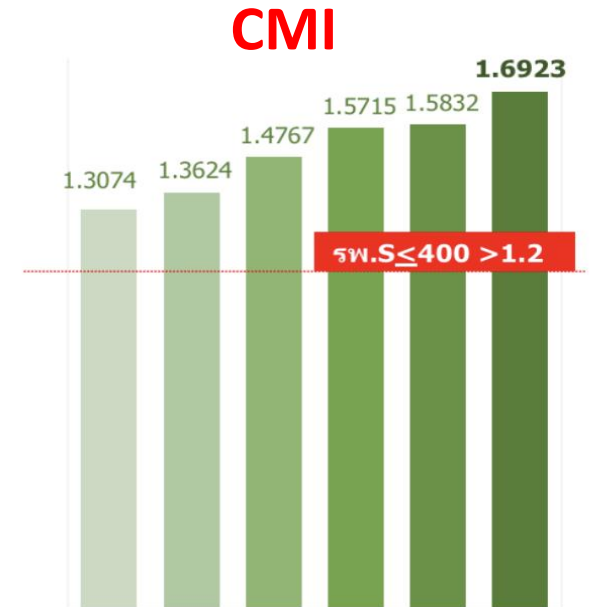
โรงพยาบาลจันทนาเรนทร์
Jainad Narendra Hospital

อัตราครองเตียง

	ปีงบฯ61	ปีงบฯ62	ปีงบฯ63	ปีงบฯ64	ปีงบฯ65	ปีงบฯ66 (8M)
จำนวนเตียงที่ขึ้นทะเบียน	367	367	367	367	367	367
จำนวนเตียงจริง	348	348	348	353	367	367
อัตราครองเตียง (ขึ้นทะเบียน)	81.38	82.27	70.29	81.94	97.69	85.51
อัตราครองเตียง (เตียงจริง)	85.82	86.76	74.13	85.19	97.69	85.51
Active beds	298.66	301.93	257.98	300.74	358.52	313.81

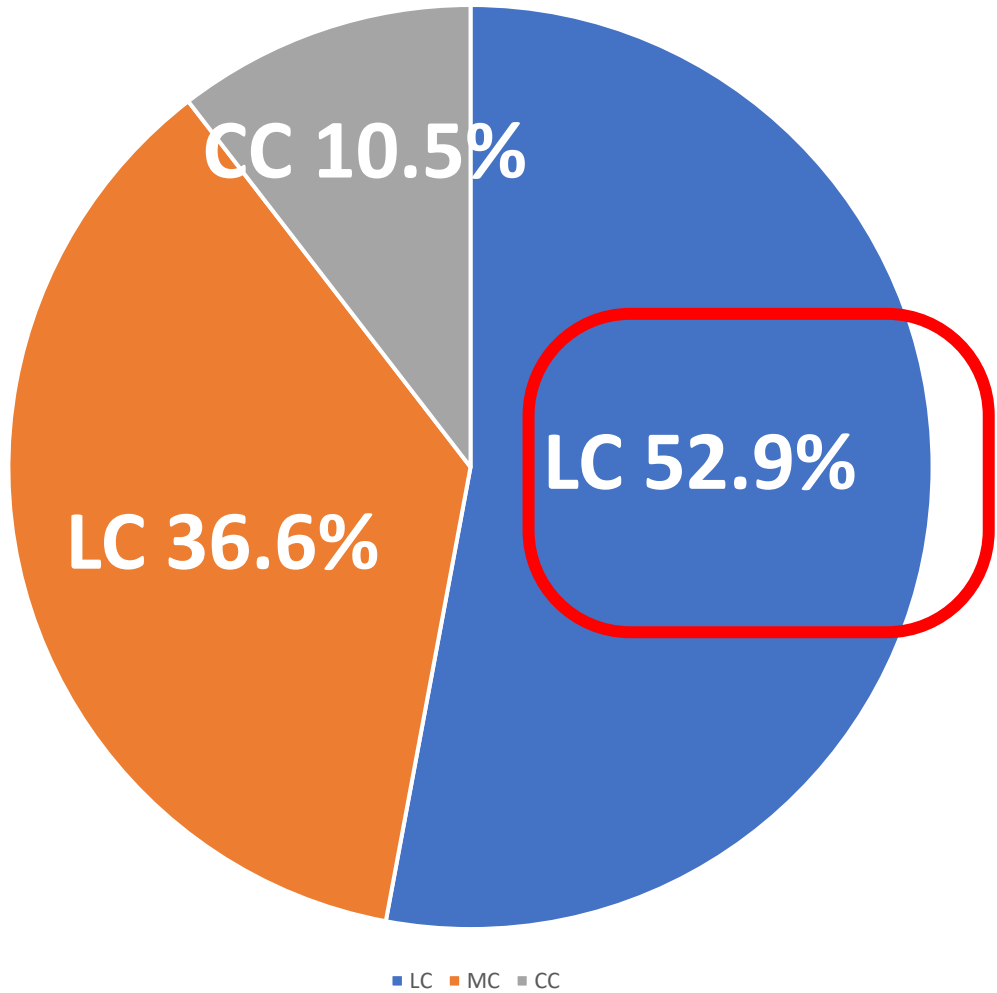


■ ปีงบฯ61
■ ปีงบฯ63
■ ปีงบฯ65
■ ปีงบฯ62
■ ปีงบฯ64
■ ปีงบฯ66(8M)



การบริหารต้นทุนและค่าใช้จ่าย

ชื่อแผนภูมิ



Unit Cost	พค 2566	Mean+1SD D	ผล ประเมิน
OP	834.82	1,258	ผ่าน
IP	14,246.62	19,746	ผ่าน

LC	300,659,234.53
MC	207,892,734.25
CC	59,416,676.15
TC	567,968,644.93



กองทุน UC – OP เมาจ่าย (ปีงบประมาณ 2563 – 2566)

- ▶ ข้อสังเกต : ขอข้อมูลการจัดสรรเงินกองทุน UC-OP และการจัดสรรเงินให้ รพ.สต.

เงินกองทุน OP	2563	2564	2565	2566
รายรับ OP เมาจ่ายก่อนหักค่าแรง	64,703,422.86	66,091,580.46	67,372,752.90	68,847,536.75
<u>หัก ค่าแรง</u>	49,550,995.90	46,811,695.22	52,378,516.14	55,805,455.74
รายรับ OP เมาจ่าย <u>หลังหักค่าแรง</u>	15,152,426.96	19,279,885.24	14,994,236.76	13,042,081.01
<u>หัก</u> เงินจัดสรร ให้ รพ.สต.	12,153,568.34	12,141,054.21	12,038,538.47	12,900,400.00
คงเหลือติดลูกหนี้ OP เมาจ่าย	2,998,858.62	7,138,831.03	2,955,698.29	141,681.01



รายการลูกหนี้ค่ารักษาพยาบาลสิทธิเบิกจ่ายตรงกรมบัญชีกลาง⁺

- ๕ ▶ ข้อสังเกต : ลูกหนี้กรมบัญชีกลางคงเหลือ ณ พฤษภาคม 2566 เป็นลูกหนี้ที่ติด C อยู่เท่าไร ของเดือนไหนบ้าง

ลำดับ	ลูกหนี้	รวมลูกหนี้คงเหลือ	รอรับเงิน	ติด C
1	ลูกหนี้เบิกจ่ายตรงกรมบัญชีกลาง OP	15,750,570.25	12,487,649.65	3,262,920.60
2	ลูกหนี้เบิกจ่ายตรงกรมบัญชีกลาง IP	12,552,917.75	11,746,303.91	806,613.84
	รวม	28,303,488.00	24,233,953.56	4,069,534.44

โรงพยาบาลหนองมะโมง จังหวัดชัยนาท





จำนวนบุคลากรโรงพยาบาลหนองมะโมง ปี 2566

ประเภท	จำนวน	สัดส่วน
1.แพทย์ (ไม่รวม ผอ.), จ้างเหมา 1 ราย	3	1:6,465
2.ทันตแพทย์	2	1:9,698
3.เภสัชกร	2	1:9,698
4.พยาบาลวิชาชีพ	26	1:746
5.นักเทคนิคการแพทย์	3	1:6,465
6.นักวิชาการสาธารณสุข	4	1:6,165
7.จพ.เภสัชกรรม	2	1:9,698
8.ทันตภิบาล	2	1:9,698
9. ข้าราชการ สายงานอื่นๆ	8	-
12. ลูกจ้างชั่วคราว/พกส./พนักงาน ราชการ	26	-
13. จ้างเหมารายวัน	27	-
รวม	105	-

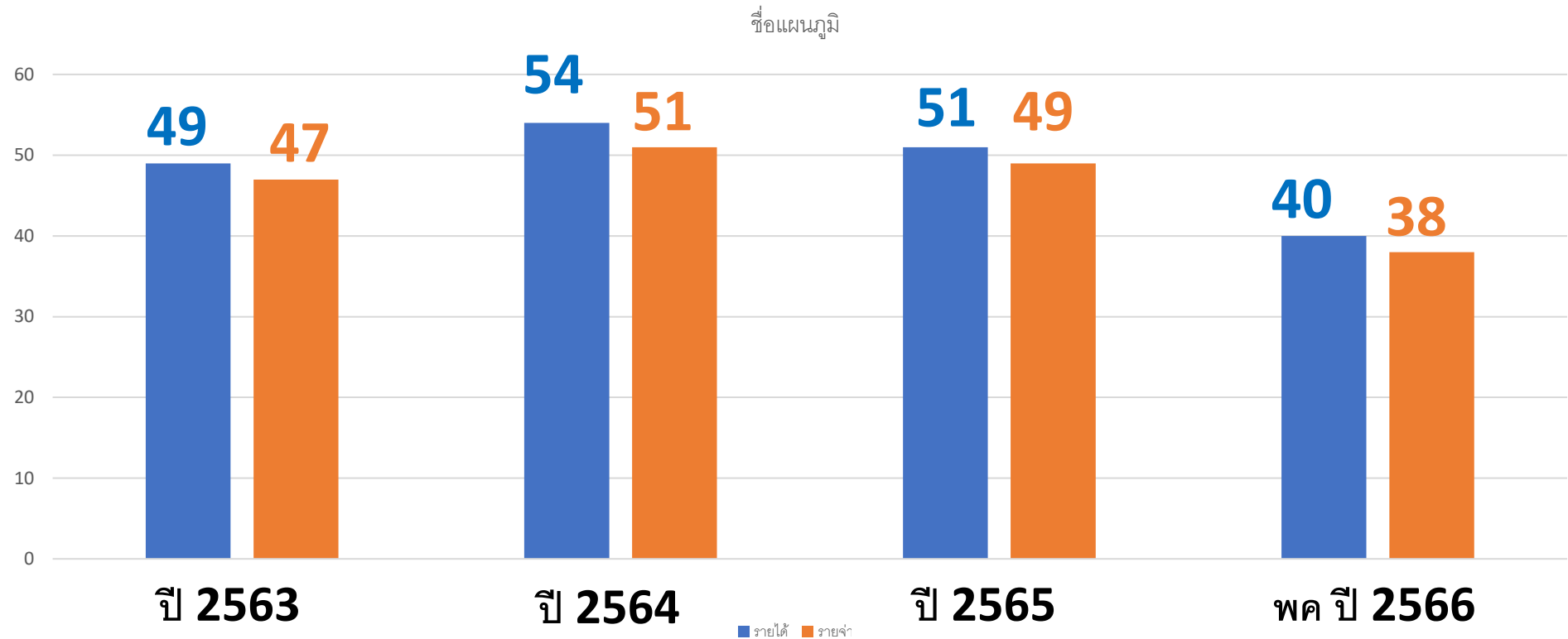
ประเภท	จำนวน	ร้อยละ
1.ข้าราชการ	52	49.52
2.พกส.	22	20.95
3.พรก.	1	0.95
4.ลูกจ้างชั่วคราว	3	2.86
5.จ้างเหมารายวัน	27	25.71
รวม	105	100

ค่าใช้จ่ายบุคลากร ปี 2564-2566

ประเภท	2564	2565	2566(ตค.65-พค.66)
ข้าราชการ	13,741,282.58	13,083,490.00	13,134,564.72
พรก.	502,050.00	484,280.00	194,130.00
พกส.	3,339,832.84	3,200,865.00	2,415,507.00
ลูกจ้างชั่วคราว	163,800.00	629,144.00	466,169.00
ลูกจ้างรายคาบ	2,135,907.00	1,646,158.00	1,535,094.00
รวม พกส.+ลูกจ้าง	5,639,539.84	5,476,167.00	4,416,770.00

ผลการดำเนินงาน

EBIDA	2,140,707	2,654,405	2,914,143	1,620,620
-------	-----------	-----------	-----------	-----------



หน่วย : ล้านบาท

ตารางวิเคราะห์สถานการณ์การเงินการคลัง ปีงบประมาณ 2566



เดือน	CR	QR	Cash	NWC (ทุนสำรองสุทธิ)	NI+Depleciation (รายได้ สูง/ต่ำกว่าค่าใช้จ่าย)	Liquid Index	Status Index	Survive Index	Risk Scoring	EBITDA	เงินบำรุงคงเหลือ (หักหนี้แล้ว)
ต.ค.65	2.03	1.81	1.23	6,257,362.73	-336,941.72	0	1	0	1	94,968.86	1,393,053.52
พ.ย.65	1.99	1.72	1.07	6,280,336.23	-2,266,989.55	0	1	1	2	-1,419,827.00	426,179.62
ธ.ค.65	1.97	1.85	1.43	1,097,6863.11	2,128,095.15	0	0	0	0	3,416,097.63	4,875,743.37
ม.ค.66	2.52	2.38	1.98	15,958,410.17	7,083,988.20	0	0	0	0	8,419,955.21	10,294,544.15
ก.พ.66	2.36	2.23	1.85	13,849,031.70	4,892,743.28	0	0	0	0	6,623,916.86	8,646,419.39
มี.ค.66	2.35	2.20	1.78	12,535,041.73	3,162,448.90	0	0	0	0	5,324,549.45	7,227,269.31
เม.ย.66	2.22	2.06	1.68	11,368,137.91	1,644,554.68	0	0	0	0	4,216,970.95	6,366,577.66
พ.ค.66	1.72	1.58	1.26	7,243,275.82	-1,560,328.47	0	1	0	1	1,620,620.45	2,648,062.65
มี.ย.66	1.58	1.44	1.04	5,020,360.20	-4,044,968.28	0	1	0	1	-447,295.17	364,670.54

ระยะเวลาทุนหมุนเวียนอยู่ได้ > 3 เดือน ไม่เกิน 6 เดือน



ที่มา : <http://hfo66.moph.go.th/>



ผลการประเมินประสิทธิภาพทางการเงิน (7 Plus Efficiency Score)

(Efficiency ≥ 5 ตัว)

ประเภทตัวชี้วัดประสิทธิภาพ 6765.07	๑. Operating Margin		๒. Return on Asset		๓. Average payment Period	๔. Average Collection Period (สปสช.)	๕. Average Collection Period กรมบัญชีกลาง	๖. Average Collection Period ประกันสังคม	๗. Inventory Management	จำนวนข้อที่ผ่าน	จัด Grade Plus	ผลการประเมินประสิทธิภาพทางการเงิน 7 ตัว (เกณฑ์ประเมิน ≥ 5 ตัว)
	\geq ค่ากลาง	ผลงาน	\geq ค่ากลาง	ผลงาน	cash <0.8 p <180,Cash >0.8 P <90	≤ 60 วัน	≤ 60 วัน	≤ 120 วัน	≤ 60 วัน	จำนวน 5 ตัว	ระดับ B	
ต.ค.65	44.05	3.50	14.20	-0.61	92.85	53.05	62.37	43.93	40.36	3	C	ไม่ผ่าน
พ.ย.65	44.05	-26.28	14.20	-4.13	98.24	67.98	59.22	80.34	44.24	3	C	ไม่ผ่าน
ธ.ค.65	21.07	22.87	4.98	3.31	120.90	48.18	68.53	104.70	39.71	4	B-	ไม่ผ่าน
ม.ค.66	37.42	34.54	18.87	10.16	123.06	42.45	61.87	93.12	43.42	3	C	ไม่ผ่าน
ก.พ.66	37.42	24.57	18.87	7.28	124.74	42.05	56.95	109.52	40.84	4	B-	ไม่ผ่าน
มี.ค.66	37.42	17.90	18.87	4.90	118.05	43.34	59.36	65.07	44.29	4	B-	ไม่ผ่าน
เม.ย.66	25.43	12.87	16.80	2.61	116.27	39.73	60.44	78.72	44.08	4	B-	ไม่ผ่าน
พ.ค.66	25.43	4.57	16.80	-2.55	119.31	40.40	60.23	91.63	41.16	4	B-	ไม่ผ่าน
มิ.ย.66	25.43	-1.17	16.80	-7.09	118.89	43.60	57.39	106.39	36.98	4	B-	ไม่ผ่าน

อัตราคงที่

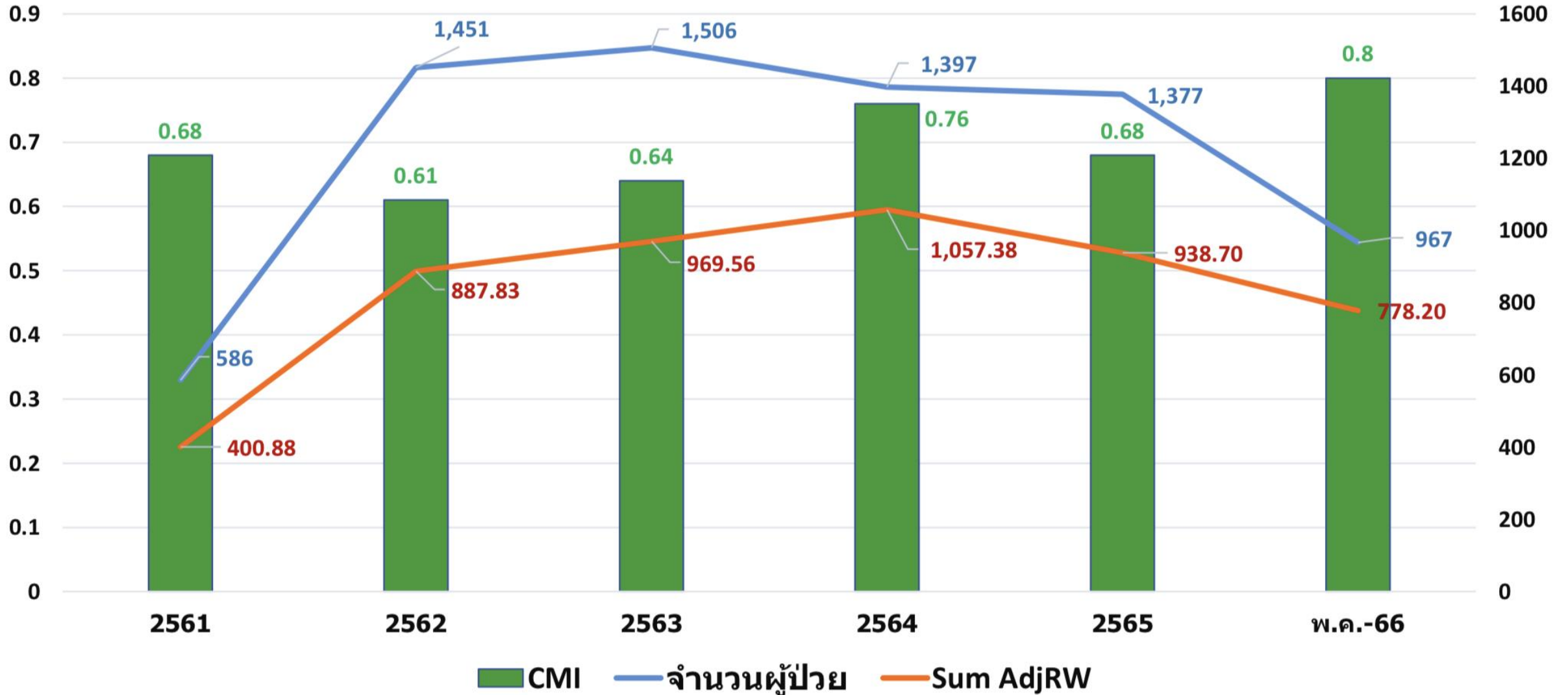
117 %

120%

121%

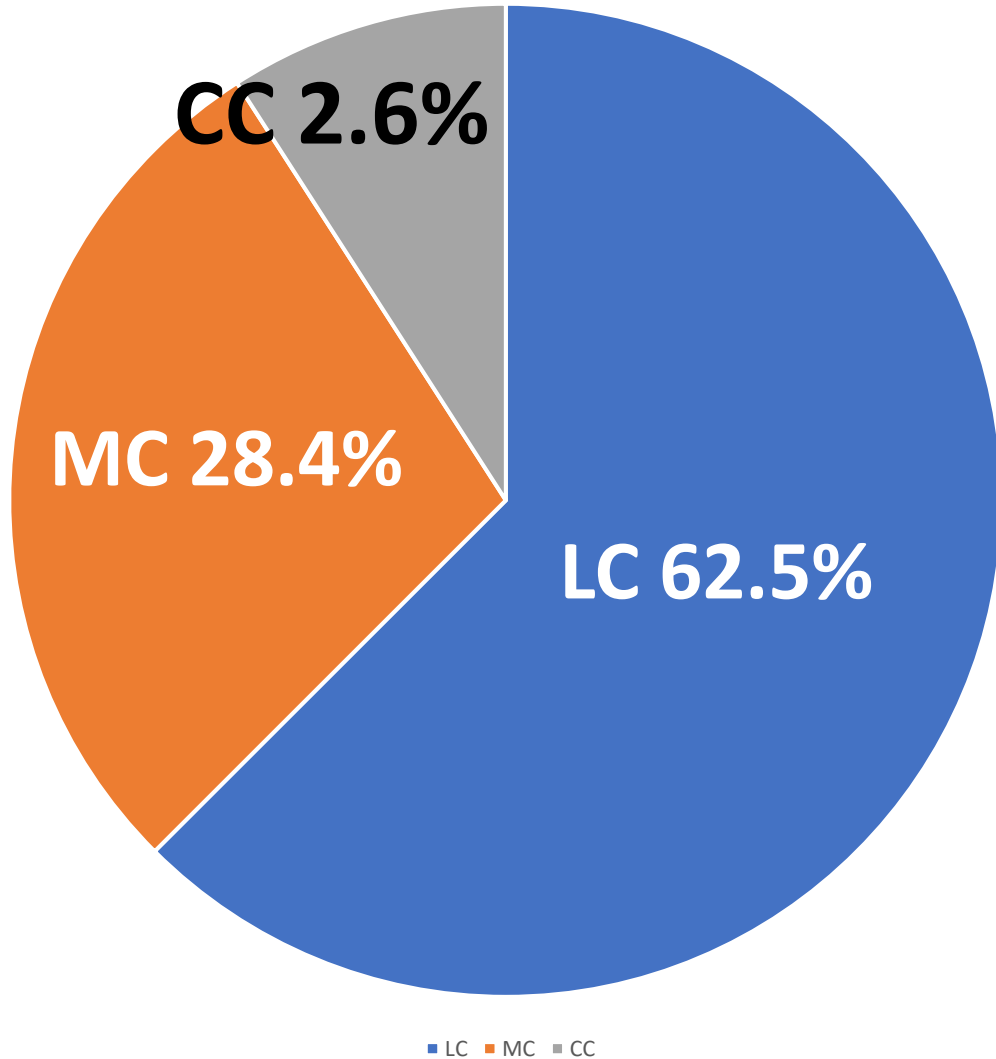
108%

124%



การบริหารต้นทุนและค่าใช้จ่าย

ชื่อแผนภูมิ



Unit Cost	มิ.ย. 2566
OP	699.96
IP	13,949.07

LC	23,814,013.74
MC	10,816,611.81
CC	3,469,625.71
TC	38,100,251.26

สรุปประเด็นการตรวจราชการ รพ. ชัยนาท

ชื่นชม

- พัฒนาโปรแกรม **Claimsystem** ซึ่งสามารถทำบัญชีลูกหนี้/pre-audit/click claim/ตัดลูกหนี้ และสามารถแสดงผลการสรุปเวชระเบียนทันเวลาแยกตามแพทย์และมีโครงการที่จะทำการแจ้งเตือนอัตโนมัติไปยังแพทย์ในอนาคต

โอกาสพัฒนา

- บุคลากรในศูนย์จัดเก็บ
 - ขาด RN --> กำลังคัดสรรพยาบาลที่มาสมัคร
- ระบบการตั้งลูกหนี้
 - ตั้งลูกหนี้จาก REP เฉพาะที่ claim ผ่าน → แนะนำตั้งลูกหนี้จาก Hos - xp ทั้งกองทุนใหญ่และกองทุนย่อย ในลำดับถัดไป
- การบริหารการติด C, Deny
 - ยังมีการเพิ่มขึ้นของการติด C ในสิทธิ์ OP CSMBS → วิเคราะห์ปัญหาและแก้ไขที่ระบบฐานข้อมูลใน Hos เพื่อลดการติด C ในเดือนต่อไป