



สถานการณ์โรคไข้เลือดออก

เขตสุขภาพที่ 3



งานโรคติดต่อนำโดยแมลง



สำนักงานป้องกันควบคุมโรคที่ 3 จังหวัดนครสวรรค์



เบอร์โทร : 056-221822 ต่อ 152



E-mail : vbd.dpc3@gmail.com

สัปดาห์ที่ 26
ปี 2566

ข้อมูล ณ วันที่
5 กรกฎาคม 2566

สถานการณ์ ไข้เลือดออก

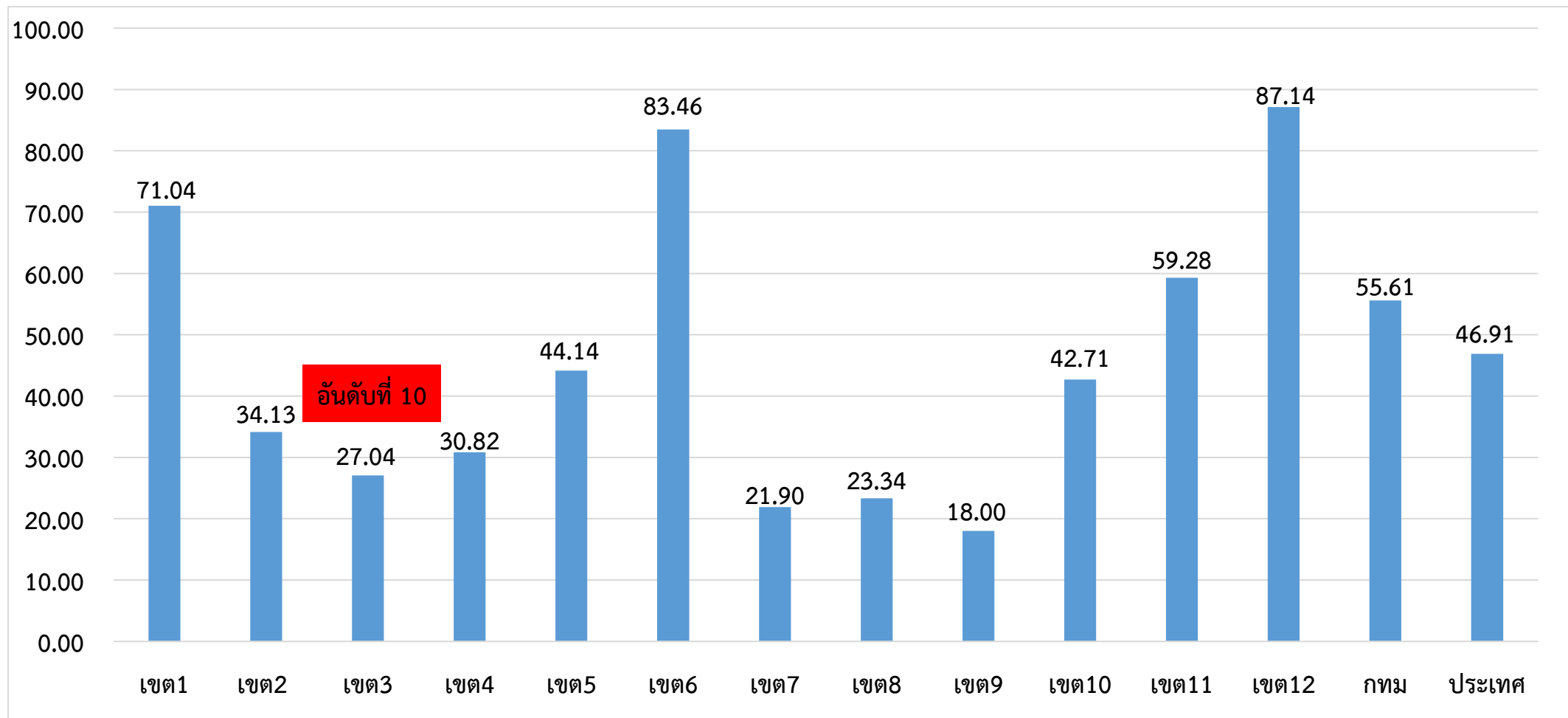
| ระดับประเทศ | 2566 | 2565 | 2564 | 2563 | 2562 | 2561 |
|-----------------|--------|--------|-------|--------|--------|--------|
| ป่วย (ราย) | 31,042 | 11,576 | 5,744 | 29,035 | 52,610 | 34,611 |
| ตาย (ราย) | 29 | 8 | 5 | 22 | 69 | 51 |
| อัตราป่วยต่อแสน | 46.91 | 20.20 | 8.68 | 43.75 | 79.13 | 52.20 |
| อัตราป่วยตาย % | 0.09 | 0.09 | 0.09 | 0.08 | 0.13 | 0.15 |

มีรายงานผู้ป่วยเพิ่มขึ้นจากสัปดาห์ที่ผ่านมา + 3,665 ราย
จำนวนผู้ป่วย พ.ศ. 2566 **มากกว่า** พ.ศ. 2565 ณ ช่วงเวลาเดียวกัน **2.7 เท่า**

ที่มา: รายงานกองโรคติดต่อฯ โดยแมลง ณ วันที่ 5 ก.ค. 2566

สถานการณ์โรคไข้เลือดออก จำแนกรายเขตสุขภาพ ตั้งแต่วันที่ 1 มกราคม - 5 กรกฎาคม 2566

อัตราป่วยต่อแสนประชากร



ที่มา: รายงาน 506 กองระบาดวิทยา ณ วันที่ 5 ก.ค. 2566

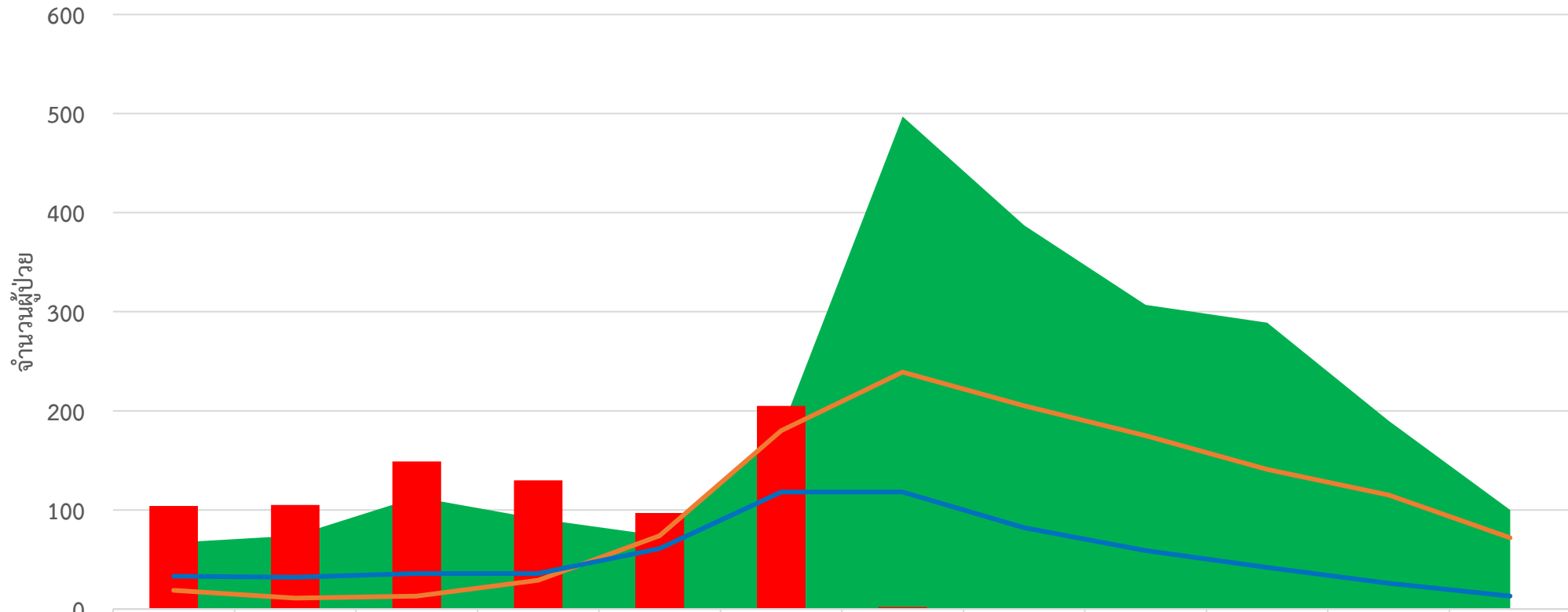
สัปดาห์ที่ 26
ปี 2566

ข้อมูล ณ วันที่
5 กรกฎาคม 2566

สถานการณ์ ไข้เลือดออก

| เขต 3 | ป่วย (ราย) | ตาย (ราย) | อัตราป่วยต่อแสน | อัตราป่วยตาย (%) | ลำดับของประเทศ |
|------------------|------------------|-----------|-----------------|------------------|----------------|
| อุทัยธานี | 123 (+9) | 0 | 37.79 | 0.00 | 40 |
| ชัยนาท | 97 (+9) | 0 | 30.18 | 0.00 | 47 |
| นครสวรรค์ | 298 (+33) | 0 | 28.72 | 0.00 | 48 |
| กำแพงเพชร | 166 (+2) | 0 | 23.28 | 0.00 | 56 |
| พิจิตร | 108 (+14) | 0 | 20.34 | 0.00 | 60 |
| เขตสุขภาพ | 792 (+67) | 0 | 27.04 | 0.00 | 10 |

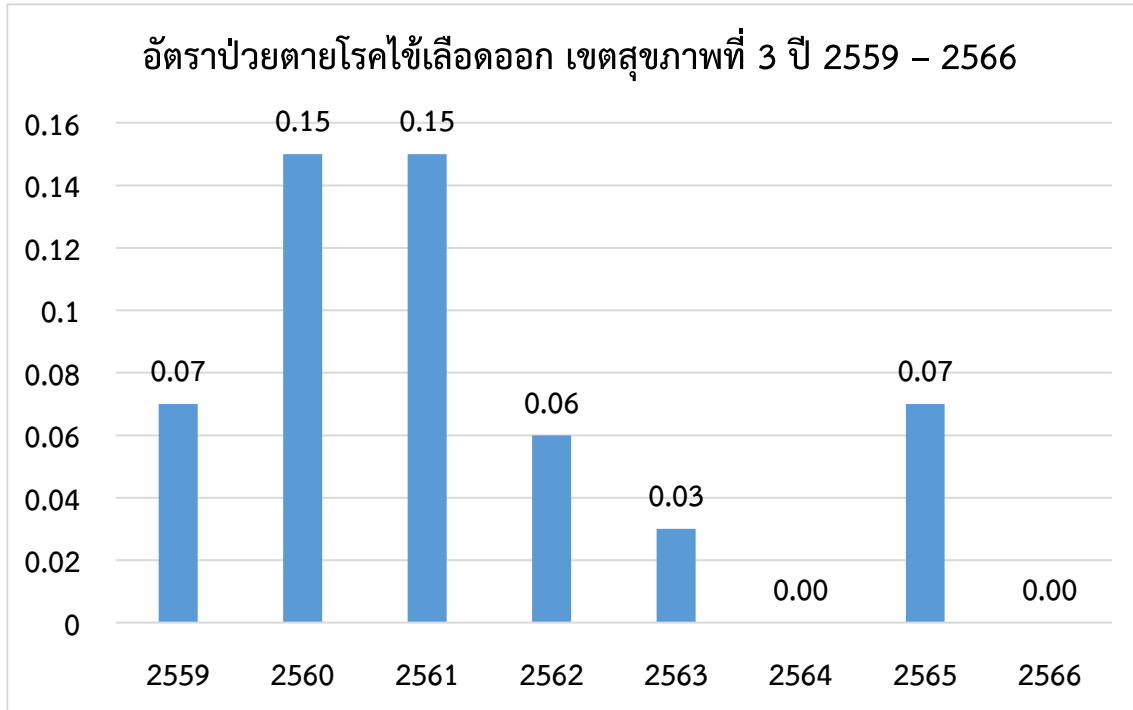
จำนวนผู้ป่วยไข้เลือดออกรายเดือน เขตสุขภาพที่ 3



| | ม.ค. | ก.พ. | มี.ค. | เม.ย. | พ.ค. | มิ.ย. | ก.ค. | ส.ค. | ก.ย. | ต.ค. | พ.ย. | ธ.ค. |
|--------------------|------|------|-------|-------|------|-------|------|------|------|------|------|------|
| Median | 67 | 74 | 113 | 91 | 74 | 180 | 497 | 387 | 307 | 289 | 190 | 100 |
| 2566 | 104 | 105 | 149 | 130 | 97 | 205 | 2 | 0 | 0 | 0 | 0 | 0 |
| 2565 | 19 | 11 | 13 | 29 | 74 | 180 | 239 | 205 | 175 | 141 | 115 | 72 |
| พยากรณ์โรค ปี 2566 | 33 | 32 | 36 | 36 | 61 | 118 | 118 | 82 | 59 | 42 | 26 | 13 |

ที่มา: รายงาน 506 กองระบาดวิทยา ณ วันที่ 5 ก.ค. 2566

สถานการณ์การเสียชีวิตด้วยโรคไข้เลือดออก เขตสุขภาพที่ 3



จำนวนผู้เสียชีวิตโรคไข้เลือดออกเขตสุขภาพที่ 3 ปี 2558 - 2565

| จังหวัด | 2559 | 2560 | 2561 | 2562 | 2563 | 2564 | 2565 | 2566 |
|------------|----------|----------|----------|----------|----------|----------|----------|----------|
| กำแพงเพชร | 0 | 2 | 2 | 1 | 0 | 0 | 0 | 0 |
| ชัยนาท | 0 | 0 | 0 | 1 | 0 | 0 | 1 | 0 |
| พิจิตร | 1 | 1 | 2 | 0 | 0 | 0 | 1 | 0 |
| นครสวรรค์ | 0 | 0 | 5 | 0 | 1 | 0 | 0 | 0 |
| อุทัยธานี | 0 | 0 | 0 | 0 | 0 | 0 | 0 | 0 |
| รวม | 1 | 3 | 9 | 2 | 1 | 0 | 2 | 0 |

อำเภอที่มีอัตราป่วยโรคไข้เลือดออกสูงสุด 10 อันดับแรก
ใน 4 สัปดาห์ล่าสุด (สัปดาห์ที่ 21 -24 ปี 66)

| อันดับ | จังหวัด | อำเภอ | จำนวนผู้ป่วย | อัตราป่วยต่อประชากร 100,000 คน |
|--------|-----------|-----------------|--------------|--------------------------------|
| 1 | พิจิตร | โพธิ์ประทับช้าง | 21 | 47.85 |
| 2 | ชัยนาท | หนองมะโมง | 5 | 25.49 |
| 3 | นครสวรรค์ | ไพศาลี | 17 | 23.97 |
| 4 | อุทัยธานี | บ้านไร่ | 12 | 17.47 |
| 5 | กำแพงเพชร | เมืองกำแพงเพชร | 28 | 13.26 |
| 6 | อุทัยธานี | สว่างอารมณ์ | 4 | 12.6 |
| 7 | นครสวรรค์ | ท่าตะโก | 7 | 10.52 |
| 8 | อุทัยธานี | ลานสัก | 6 | 10.16 |
| 9 | อุทัยธานี | เมืองอุทัยธานี | 4 | 8.00 |
| 10 | นครสวรรค์ | ชุมแสง | 5 | 7.83 |

ที่มา : โปรแกรมทันระดับ ณ วันที่ 28 มิ.ย. 2566

อำเภอที่มีอัตราป่วยโรคไข้เลือดออกสูงสุด 10 อันดับแรก
ใน 4 สัปดาห์ล่าสุด (สัปดาห์ที่ 22 - 25 ปี 66)

| อันดับ | จังหวัด | อำเภอ | จำนวนผู้ป่วย | อัตราป่วยต่อประชากร 100,000 คน |
|--------|-----------|-----------------|--------------|--------------------------------|
| 1 | พิจิตร | โพธิ์ประทับช้าง | 25 | 56.96 |
| 2 | นครสวรรค์ | ไพศาลี | 23 | 32.43 |
| 3 | ชัยนาท | หนองมะโมง | 6 | 30.59 |
| 4 | อุทัยธานี | ห้วยคต | 4 | 19.76 |
| 5 | พิจิตร | ตะพานหิน | 10 | 15.12 |
| 6 | กำแพงเพชร | เมืองกำแพงเพชร | 29 | 13.74 |
| 7 | อุทัยธานี | ลานสัก | 8 | 13.55 |
| 8 | อุทัยธานี | บ้านไร่ | 9 | 13.11 |
| 9 | อุทัยธานี | สว่างอารมณ์ | 4 | 12.60 |
| 10 | นครสวรรค์ | ท่าตะโก | 8 | 12.03 |

ที่มา : โปรแกรมทันระดับ ณ วันที่ 5 ก.ค. 2566

อำเภอที่มีอัตราป่วยสะสมโรคไข้เลือดออกสูงสุด 10 อันดับแรก
(สัปดาห์ที่ 25/66)

| อันดับ | จังหวัด | อำเภอ | จำนวนผู้ป่วยสะสม | อัตราป่วยสะสมต่อประชากรแสนคน |
|--------|-----------|-----------------|------------------|------------------------------|
| 1 | อุทัยธานี | สว่างอารมณ์ | 31 | 98.34 |
| 2 | พิจิตร | โพธิ์ประทับช้าง | 39 | 90.01 |
| 3 | นครสวรรค์ | ชุมตาบง | 14 | 77.91 |
| 4 | ชัยนาท | หนองมะโมง | 13 | 66.91 |
| 5 | นครสวรรค์ | ไพศาลี | 36 | 51.59 |
| 6 | กำแพงเพชร | คลองลาน | 31 | 49.72 |
| 7 | นครสวรรค์ | บรรพตพิสัย | 42 | 49.52 |
| 8 | ชัยนาท | สรรคบุรี | 31 | 48.96 |
| 9 | อุทัยธานี | บ้านไร่ | 32 | 46.98 |
| 10 | กำแพงเพชร | ลานกระบือ | 18 | 42.16 |

ที่มา: รายงาน 506 สคร.3 ณ 28 มิ.ย. 2566

อำเภอที่มีอัตราป่วยสะสมโรคไข้เลือดออกสูงสุด 10 อันดับแรก
(สัปดาห์ที่ 26/66)

| อันดับ | จังหวัด | อำเภอ | จำนวนผู้ป่วยสะสม | อัตราป่วยสะสมต่อประชากรแสนคน |
|--------|-----------|-----------------|------------------|------------------------------|
| 1 | พิจิตร | โพธิ์ประทับช้าง | 45 | 103.86 |
| 2 | อุทัยธานี | สว่างอารมณ์ | 32 | 101.51 |
| 3 | นครสวรรค์ | ชุมตาบง | 14 | 77.91 |
| 4 | ชัยนาท | หนองมะโมง | 14 | 72.06 |
| 5 | นครสวรรค์ | ไพศาลี | 45 | 64.49 |
| 6 | อุทัยธานี | ห้วยคต | 11 | 54.64 |
| 7 | ชัยนาท | สรรคบุรี | 33 | 52.12 |
| 8 | อุทัยธานี | บ้านไร่ | 34 | 49.92 |
| 9 | กำแพงเพชร | คลองลาน | 31 | 49.72 |
| 10 | นครสวรรค์ | บรรพตพิสัย | 42 | 49.52 |

ที่มา: รายงาน 506 สคร.3 ณ วันที่ 5 ก.ค. 2566



เป้าหมายลดโรคไข้เลือดออก เขตสุขภาพ ที่ 3

| | ปี 2562 | ปี 2563 | ปี 2564 | ปี 2565 | ปี 2566 |
|--|--|--|--|--|--|
| เป้าหมาย: ลดอัตราป่วยโรค ไข้เลือดออก | ไม่น้อยกว่า ร้อยละ 15 ของค้ำชัญฐาน ย้อนหลัง 5 ปี (พ.ศ.2557-2561) | ไม่น้อยกว่า ร้อยละ 20 ของค้ำชัญฐาน ย้อนหลัง 5 ปี (พ.ศ.2558-2562) | ไม่น้อยกว่า ร้อยละ 25 ของค้ำชัญฐาน ย้อนหลัง 5 ปี (พ.ศ.2559-2563) | ไม่น้อยกว่า ร้อยละ 15 ของค้ำชัญฐาน ย้อนหลัง 5 ปี (พ.ศ.2560-2564) | ไม่น้อยกว่า ร้อยละ 20 ของค้ำชัญฐาน ย้อนหลัง 5 ปี (พ.ศ.2561-2565) |
| ค้ำชัญฐานย้อนหลัง5ปี | 68.74 | 107.83 | 107.83 | 97.06 | 97.25 |
| ค่าเป้าหมาย | 58.43 | 86.27 | 80.87 | 82.06 | 77.80 |
| ผลงาน | 107.80 | 95.88 | 18.00 | 43.56 | 27.04 |
| เป้าหมาย: อัตราป่วยตาย | ร้อยละ 0.10 | ไม่เกินร้อยละ 0.10 | ไม่เกินร้อยละ 0.10 | ไม่เกินร้อยละ 0.10 | ไม่เกินร้อยละ 0.10 |
| ผลงาน | 0.06 | 0.03 | 0.00 | 0.07 | 0.00 |



เป้าหมายลดโรคไข้เลือดออก เขตสุขภาพ ที่ 3 ปี2566

| | เขต3 | ชัยนาท | นครสวรรค์ | อุทัยธานี | พิจิตร | กำแพงเพชร |
|---|--|--------|-----------|-----------|--------|-----------|
| เป้าหมาย: ลดอัตราป่วยโรค ไข้เลือดออก | ไม่น้อยกว่าร้อยละ 20 ของค้ำมัญฐานย้อนหลัง 5 ปี (พ.ศ.2561-2565) | | | | | |
| ไม่น้อยกว่า ร้อยละ 20 ของค้ำมัญฐานย้อนหลัง 5 ปี (พ.ศ.2561-2565) | 97.25 | 55.24 | 117.42 | 76.09 | 59.31 | 41.81 |
| ค่าเป้าหมาย | 77.80 | 44.19 | 93.94 | 60.87 | 47.45 | 33.45 |
| ผลงาน | 27.04 | 30.18 | 28.72 | 37.79 | 20.34 | 23.28 |
| เป้าหมาย: อัตราป่วยตาย | อัตราป่วยตาย ไม่เกินร้อยละ 0.10 | | | | | |
| ผลงาน | 0.00 | 0.00 | 0.00 | 0.00 | 0.00 | 0.00 |

Thank you

