



กรมควบคุมโรค

สำนักงานป้องกันควบคุมโรคที่ 3 จังหวัดนครสวรรค์

รายงานเฝ้าระวังโรคไข้เลือดออกประจำสัปดาห์ เขตสุขภาพที่ 3

ประจำสัปดาห์ที่ 25 (18-24 มิถุนายน 2566) ปี พ.ศ.2566

กลุ่มระบาดวิทยาและตอบโต้ภาวะฉุกเฉินทางสาธารณสุข

สำนักงานป้องกันควบคุมโรคที่ 3 จังหวัดนครสวรรค์

โทร 056-221822 ต่อ 114 โทรสาร 056-226620 e-mail : epidpc3@gmail.com

ประเทศไทย

ข้อมูลเฝ้าระวังโรค พบผู้ป่วย 27,377 ราย คิดเป็นอัตราป่วย 41.73 ต่อแสนประชากร เสียชีวิต 23 ราย คิดเป็นอัตราราย 0.03 ต่อแสนประชากร อัตราส่วน เพศชายต่อเพศหญิง 1: 0.95 กลุ่มอายุที่พบมากที่สุด 3 อันดับ คือ 15-24 ปี (22.83 %), 10-14 ปี (20.24 %) และ 25-34 ปี (15.18 %) อาชีพที่พบส่วนใหญ่ นักเรียน ร้อยละ 47.1 รับจ้าง ร้อยละ 18.0 ไม่ทราบอาชีพ/ ในปกครอง ร้อยละ 17.7 เมื่อพิจารณาเป็นรายภาค พบว่า **ภาคใต้** 6,392 ราย อัตราป่วย 67.43 ต่อแสนประชากร เสียชีวิต 8 ราย รองลงมาคือ **ภาคกลาง** 11,683 ราย อัตราป่วย 51.15 ต่อแสนประชากร เสียชีวิต 11 ราย **ภาคเหนือ** 4,786 ราย อัตราป่วย 39.96 ต่อแสนประชากร เสียชีวิต 1 รายและ**ภาคตะวันออกเฉียงเหนือ** 4,516 ราย อัตราป่วย 20.73 ต่อแสนประชากร เสียชีวิต 3 ราย (ตารางที่ 1)

ลำดับที่	ภาค	จำนวน (ราย)		อัตราต่อแสนประชากร		อัตราป่วยตาย (ร้อยละ)	ประชากร (คน)
		ผู้ป่วย	ตาย	ป่วย	ตาย		
1	ภาคใต้	6,392	8	67.43	0.08	0.13	9,480,093
2	ภาคกลาง	11,683	11	51.15	0.05	0.09	22,842,768
3	ภาคเหนือ	4,786	1	39.96	0.01	0.02	11,977,896
4	ภาคตะวันออกเฉียงเหนือ	4,516	3	20.73	0.01	0.07	21,781,418
	รวม	27,377	23	41.43	0.03	0.08	66,082,175

ที่มา: กองระบาดวิทยา กรมควบคุมโรค กระทรวงสาธารณสุข ณ วันที่ 29 มิถุนายน 2566

เขตสุขภาพที่มีอัตราป่วยสูงสุด 3 อันดับ คือ เขตสุขภาพที่ 12 , เขตสุขภาพที่ 6 และเขตสุขภาพที่ 13 อัตรา 81.26, 77.19 และ 53.15 ต่อแสนประชากร ส่วนเขตสุขภาพที่ 3 อันดับที่ 10 อัตราป่วย 24.82 ต่อแสนประชากร (ตารางที่ 2)

เขตสุขภาพ	ลำดับที่ของประเทศไทย														
	สัปดาห์ที่ 25			สัปดาห์ที่ 24			สัปดาห์ที่ 23			สัปดาห์ที่ 22			สัปดาห์ที่ 21		
	ลำดับ	อัตราป่วย	เสียชีวิตสะสม	ลำดับ	อัตราป่วย	เสียชีวิตสะสม	ลำดับ	อัตราป่วย	เสียชีวิตสะสม	ลำดับ	อัตราป่วย	เสียชีวิตสะสม	ลำดับ	อัตราป่วย	เสียชีวิตสะสม
1	4	53.14	1	5	40.91	0	6	33.54	0	6	27.37	0	7	24.34	0
2	9	28.99	0	9	24.58	0	10	21.10	0	9	19.25	0	9	17.58	0
3	10	24.82	0	10	22.51	0	9	21.17	0	10	19.13	0	8	18.38	0
4	8	29.03	3	8	28.02	3	7	26.75	3	7	25.94	3	6	25.26	3
5	6	42.57	3	6	39.64	3	5	37.95	3	5	36.26	2	5	34.91	1
6	2	77.19	4	2	67.10	4	2	56.67	3	3	48.77	3	3	46.11	3
7	11	17.52	1	11	16.16	0	11	13.68	0	11	14.04	0	11	10.22	0
8	12	17.51	1	12	13.18	1	12	9.89	1	12	5.59	1	13	6.21	1
9	13	14.62	1	13	10.82	1	13	8.85	1	13	8.20	1	12	7.27	1
10	7	36.82	0	7	30.94	0	8	24.66	0	8	20.92	0	10	17.48	0
11	5	52.04	2	4	44.65	2	4	42.89	1	4	39.91	1	4	37.12	1
12	1	81.26	6	1	74.02	5	1	68.75	6	1	63.06	5	1	57.57	4
13	3	53.15	1	3	53.59	1	3	50.70	1	2	50.68	1	2	50.63	1

ที่มา: กองระบาดวิทยา กรมควบคุมโรค กระทรวงสาธารณสุข ณ วันที่ 29 มิถุนายน 2566

จังหวัดที่มีอัตราป่วยสูงสุด 3 อันดับ จังหวัดตราด, น่าน, จันทบุรี อัตราป่วย 303,78, 154.52 และ 148.12 ต่อแสนประชากร เมื่อพิจารณาในเขตสุขภาพที่ 3 จังหวัดอุทัยธานี อันดับที่ 35 อัตราป่วย 35.02 จังหวัดชัยนาท อันดับที่ 43 อัตราป่วย 27.38 จังหวัดนครสวรรค์ อันดับที่ 47 อัตราป่วย 25.54 จังหวัดกำแพงเพชร อันดับที่ 54 อัตราป่วย 23.28 และจังหวัดพิจิตร อันดับที่ 59 อัตราป่วย 17.71 ต่อแสนประชากร ตามลำดับ (ตารางที่ 3)

ตารางที่ 3 อัตราป่วยโรคไข้เลือดออก สัปดาห์ที่ 25 (18-24 มิถุนายน 2566) ปี พ.ศ. 2566 จำแนกตาม 5 จังหวัดอันดับแรกและอันดับในเขตสุขภาพที่ 3 ของประเทศไทย

อันดับที่	จังหวัด	อัตราต่อแสนประชากร		จำนวนผู้ป่วย (ราย)		อัตราป่วยตาย (%)	ประชากร
		ป่วย	ตาย	ป่วย	ตาย		
1	ตราด	303.78	0	694	0	0	228,456
2	น่าน	154.52	0	736	0	0	476,300
3	จันทบุรี	148.12	0	794	2	0	536,058
4	ระยอง	134.37	0	1,003	0	0	746,433
5	สงขลา	116.64	0	1,668	2	0	1,430,073
35	อุทัยธานี	35.02	0	114	0	0	325,492
43	ชัยนาท	27.38	0	88	0	0	321,454
47	นครสวรรค์	25.54	0	265	0	0	1,037,668
54	กำแพงเพชร	23.28	0	166	0	0	713,130
59	พิจิตร	17.71	0	94	0	0	530,852

ที่มา: กองระบาดวิทยา กรมควบคุมโรค กระทรวงสาธารณสุข ณ วันที่ 29 มิถุนายน 2566

เขตสุขภาพที่ 3 พบผู้ป่วย 732 ราย (+ 35) คิดเป็นอัตราป่วย 25.05 ต่อแสนประชากร ไม่มีผู้เสียชีวิต อัตราส่วนเพศชายต่อเพศหญิง 1.05:1 กลุ่มอายุที่พบมากที่สุด 3 อันดับ คือ 10-14 ปี, 15-24 ปี และ 5-9 ปี อัตราป่วย 1,153.66, 1,055.47 และ 900.02 ต่อแสนประชากร อาชีพที่พบมากที่สุด 3 อันดับ คืออาชีพนักเรียน ร้อยละ 47.4 อาชีพในปกครอง ร้อยละ 15.8 และรับจ้าง ร้อยละ 15.04 จังหวัดอุทัยธานี อัตราป่วยสูงสุด 35.37 รองลงมาคือจังหวัดชัยนาท อัตราป่วย 28.09 จังหวัดนครสวรรค์ อัตราป่วย 25.89 จังหวัดกำแพงเพชร อัตราป่วย 23.17 และจังหวัดพิจิตร อัตราป่วย 17.76 ต่อแสนประชากร ตามลำดับ (ตารางที่ 4)

ตารางที่ 4 จำนวนผู้ป่วยโรคไข้เลือดออก จำแนกตามอันดับจังหวัดของเขตสุขภาพที่ 3 สัปดาห์ที่ 25 (18-24 มิถุนายน 2566) และ 3 สัปดาห์ย้อนหลัง

อันดับที่	จังหวัด	ประชากร	จำนวนผู้ป่วยสัปดาห์ที่ 25			อัตราต่อแสนประชากร		อัตราป่วยตาย (%)	จำนวนผู้ป่วย 3 สัปดาห์ย้อนหลัง					
			ป่วย	ป่วยสะสม	ตายสะสม	ป่วย	ตาย		สัปดาห์ที่ 24		สัปดาห์ที่ 23		สัปดาห์ที่ 22	
									ป่วย	สะสม	ป่วย	สะสม	ป่วย	สะสม
1	อุทัยธานี	325,116	5	115	0	35.37	0	0	13	110	4	97	4	93
2	ชัยนาท	320,432	0	90	0	28.09	0	0	3	90	2	87	0	85
3	นครสวรรค์	1,035,028	10	268	0	25.89	0	0	12	258	12	246	9	234
4	กำแพงเพชร	712,143	12	165	0	23.17	0	0	18	153	9	135	12	126
5	พิจิตร	529,395	8	94	0	17.76	0	0	16	86	4	70	6	66
รวมเขตสุขภาพที่ 3		2,922,114	35	732	0	25.05	0	0	62	697	31	635	31	604

แหล่งข้อมูล : รายงาน 506 สำนักงานป้องกันควบคุมโรคที่ 3 จังหวัดนครสวรรค์ ณ วันที่ 29 มิถุนายน 2566

อำเภอที่มีอัตราป่วยสูงสุด 5 อันดับ อำเภอสว่างอารมณ์ จังหวัดอุทัยธานี อัตราป่วย 98.34 อำเภอโพธิ์ประทับช้าง จังหวัดพิจิตร อัตราป่วย 90.01 อำเภอชุมตาบง จังหวัดนครสวรรค์ อัตราป่วย 77.91 อำเภอหนองมะโมง จังหวัดชัยนาท อัตราป่วย 66.91 และอำเภอไพศาลี จังหวัดนครสวรรค์ อัตราป่วย 50.16 ต่อแสนประชากร ตามลำดับ (ตารางที่ 5)

ตารางที่ 5 อัตราป่วยโรคไข้เลือดออก สัปดาห์ที่ 25 (18-24 มิถุนายน 2566) ปี พ.ศ. 2566 จำแนกตาม 10 อันดับแรกของอำเภอ เขตสุขภาพที่ 3 และ 3 สัปดาห์ย้อนหลัง

อันดับที่	อำเภอ	จังหวัด	ประชากร	สัปดาห์ที่ 25			อัตราต่อแสนประชากร		อัตรา ป่วยตาย (%)	จำนวนผู้ป่วย 3 สัปดาห์ย้อนหลัง					
				ป่วย	ป่วย สะสม	ตาย สะสม	ป่วย	ตาย		สัปดาห์ที่ 24		สัปดาห์ที่ 23		สัปดาห์ที่ 22	
										ป่วย	สะสม	ป่วย	สะสม	ป่วย	สะสม
1	สว่างอารมณ์	อุทัยธานี	31,523	0	31	0	98.34	0	0	4	31	0	27	0	27
2	โพธิ์ประทับช้าง	พิจิตร	43,329	1	39	0	90.01	0	0	11	38	4	27	6	23
3	ชุมตาบง	นครสวรรค์	17,970	0	14	0	77.91	0	0	0	14	0	14	0	14
4	หนองมะโมง	ชัยนาท	19,429	0	13	0	66.91	0	0	3	13	2	10	0	8
5	ไพศาลี	นครสวรรค์	69,783	5	35	0	50.16	0	0	3	30	1	27	7	26
6	คลองลาน	กำแพงเพชร	62,355	0	30	0	48.11	0	0	0	30	0	30	1	30
7	บรรพตพิสัย	นครสวรรค์	84,817	0	42	0	49.52	0	0	0	42	0	42	0	42
8	สรรคบุรี	ชัยนาท	63,312	0	31	0	48.96	0	0	0	31	0	31	0	31
9	บ้านไร่	อุทัยธานี	68,111	0	32	0	46.98	0	0	3	32	2	29	2	27
10	ลานกระบือ	กำแพงเพชร	42,692	2	18	0	42.16	0	0	0	16	2	16	0	14

แหล่งข้อมูล : รายงาน 506 สำนักงานป้องกันควบคุมโรคที่ 3 จังหวัดนครสวรรค์ ณ วันที่ 29 มิถุนายน 2566

จังหวัดอุทัยธานี พบผู้ป่วย 115 ราย (+ 5) อัตราป่วย 35.37 ต่อแสนประชากร อำเภอที่มีอัตราป่วยสูงสุด 3 อันดับ คือ อำเภอสว่างอารมณ์ 98.34 อำเภอบ้านไร่ 46.98 และอำเภอห้วยคต 39.74 ต่อแสนประชากร (ตารางที่ 6)

ตารางที่ 6 อัตราป่วยโรคไข้เลือดออก สัปดาห์ที่ 25 (18-24 มิถุนายน 2566) ปี พ.ศ. 2566 จังหวัดอุทัยธานี จำแนกตามอันดับอำเภอ และ 3 สัปดาห์ย้อนหลัง ปี พ.ศ. 2566

อันดับที่	อำเภอ	ประชากร	สัปดาห์ที่ 25			อัตราต่อแสนประชากร		อัตรา ป่วยตาย (%)	จำนวนผู้ป่วย 3 สัปดาห์ย้อนหลัง ปี พ.ศ. 2566					
			ป่วย	ป่วย สะสม	ตาย สะสม	ป่วย	ตาย		สัปดาห์ที่ 24		สัปดาห์ที่ 23		สัปดาห์ที่ 22	
									ป่วย	สะสม	ป่วย	สะสม	ป่วย	สะสม
1	สว่างอารมณ์	31,523	0	31	0	98.34	0	0	4	31	0	27	0	27
2	บ้านไร่	68,111	0	32	0	46.98	0	0	3	32	2	29	2	27
3	ห้วยคต	20,131	2	8	0	39.74	0	0	1	6	0	5	0	5
4	เมืองอุทัยธานี	49,537	0	15	0	30.28	0	0	2	15	0	13	1	13
5	ลานสัก	58,810	1	16	0	27.21	0	0	3	15	2	12	1	10
6	ทัพทัน	38,074	0	8	0	21.01	0	0	0	8	0	8	0	8
7	หนองฉาง	42,995	2	5	0	11.63	0	0	0	3	0	3	0	3
8	หนองขาหย่าง	15,935	0	0	0	0.00	0	0	0	0	0	0	0	0
รวม		325,116	5	115	0	35.37	0	0	13	110	4	97	4	93

แหล่งข้อมูล : รายงาน 506 สำนักงานป้องกันควบคุมโรคที่ 3 จังหวัดนครสวรรค์ ณ วันที่ 29 มิถุนายน 2566

จังหวัดชัยนาท พบผู้ป่วย 90 (+ 0) อัตราป่วย 28.09 ต่อแสนประชากร อำเภอที่มีอัตราป่วยสูงสุด 3 อันดับแรก คือ อำเภอหนองมะโมง 66.91 อำเภอสรรคบุรี 48.96 และอำเภอสรรพยา 24.63 ต่อแสนประชากร (ตารางที่ 7)

ตารางที่ 7 อัตราป่วยโรคไข้เลือดออก สัปดาห์ที่ 25 (18-24 มิถุนายน 2566) ปี พ.ศ. 2566 จังหวัดชัยนาท จำแนกตามอันดับอำเภอ และ 3 สัปดาห์ย้อนหลัง ปี พ.ศ. 2566

อันดับที่	อำเภอ	ประชากร	สัปดาห์ที่ 25			อัตราต่อแสนประชากร		อัตรา ป่วยตาย (%)	จำนวนผู้ป่วย 3 สัปดาห์ย้อนหลัง					
			ป่วย	ป่วย สะสม	ตาย สะสม	ป่วย	ตาย		สัปดาห์ที่ 24		สัปดาห์ที่ 23		สัปดาห์ที่ 22	
									ป่วย	สะสม	ป่วย	สะสม	ป่วย	สะสม
1	หนองมะโมง	19,429	0	13	0	66.91	0	0	3	13	2	10	0	8
2	สรรคบุรี	63,312	0	31	0	48.96	0	0	0	31	0	31	0	31
3	สรรพยา	40,598	0	10	0	24.63	0	0	0	10	0	10	0	10
4	เมืองชัยนาท	69,337	0	17	0	24.52	0	0	0	17	0	17	0	17
5	มโนรมย์	31,655	0	6	0	18.95	0	0	0	6	0	6	0	6
6	วัดสิงห์	25,221	0	4	0	15.86	0	0	0	4	0	4	0	4
7	หันคา	54,126	0	8	0	14.78	0	0	0	8	0	8	0	8
8	เนินขาม	16,754	0	1	0	5.97	0	0	0	1	0	1	0	1
	รวม	320,432	0	90	0	28.09	0	0	3	90	2	87	0	85

แหล่งข้อมูล : รายงาน 506 สำนักงานป้องกันควบคุมโรคที่ 3 จังหวัดนครสวรรค์ ณ วันที่ 29 มิถุนายน 2566

จังหวัดนครสวรรค์ พบผู้ป่วย 268 ราย (+10) อัตราป่วย 25.89 ต่อแสนประชากร อำเภอที่มีอัตราป่วยสูงสุด 3 อันดับแรก คือ อำเภอชุมตาบง 77.91 อำเภอไพศาลี 50.16 และอำเภอบรรพตพิสัย 49.52 ต่อแสนประชากร (ตารางที่ 8)

ตารางที่ 8 อัตราป่วยโรคไข้เลือดออก สัปดาห์ที่ 25 (18-24 มิถุนายน 2566) ปี พ.ศ. 2566 จังหวัดนครสวรรค์ จำแนกตามอันดับอำเภอ และ 3 สัปดาห์ย้อนหลัง ปี พ.ศ. 2566

อันดับที่	อำเภอ	ประชากร	สัปดาห์ที่ 25			อัตราต่อแสนประชากร		อัตรา ป่วยตาย (%)	จำนวนผู้ป่วย 3 สัปดาห์ย้อนหลัง					
			ป่วย	ป่วย สะสม	ตาย สะสม	ป่วย	ตาย		สัปดาห์ที่ 24		สัปดาห์ที่ 23		สัปดาห์ที่ 22	
									ป่วย	สะสม	ป่วย	สะสม	ป่วย	สะสม
1	ชุมตาบง	17,970	0	14	0	77.91	0	0	0	14	0	14	0	14
2	ไพศาลี	69,783	5	35	0	50.16	0	0	3	30	1	27	7	26
3	บรรพตพิสัย	84,817	0	42	0	49.52	0	0	0	42	0	42	0	42
4	ลาดยาว	82,719	1	33	0	39.89	0	0	3	32	2	29	1	27
5	ท่าตะโก	65,859	2	25	0	37.96	0	0	3	23	3	20	0	17
6	พยุหะคีรี	60,506	0	16	0	26.44	0	0	1	16	0	15	0	15
7	โกรกพระ	33,867	0	8	0	23.62	0	0	0	8	0	8	0	8
8	เมืองนครสวรรค์	243,385	1	46	0	18.90	0	0	2	45	1	43	0	42
9	ตากสิน	103,034	0	17	0	16.50	0	0	0	17	0	17	0	17
10	แม่वंก	49,885	0	8	0	16.04	0	0	0	8	1	8	0	7
11	แม่เปิน	20,915	1	3	0	14.34	0	0	0	2	0	2	0	2
12	ชุมแสง	62,834	0	9	0	14.32	0	0	0	9	4	9	0	5
13	หนองบัว	65,864	0	8	0	12.15	0	0	0	8	0	8	0	8
14	เก้าเลี้ยว	34,186	0	2	0	5.85	0	0	0	2	0	2	0	2
15	ตากฟ้า	39,404	0	2	0	5.08	0	0	0	2	0	2	0	2
	รวม	1,035,028	10	268	0	25.89	0	0	12	258	12	246	8	234

แหล่งข้อมูล : รายงาน 506 สำนักงานป้องกันควบคุมโรคที่ 3 จังหวัดนครสวรรค์ ณ วันที่ 29 มิถุนายน 2566

จังหวัดกำแพงเพชร พบผู้ป่วย 165 ราย (+ 12) อัตราป่วย 23.17 ต่อแสนประชากร อำเภอที่มีอัตราป่วยสูงสุด 3 อันดับ อำเภอคลองลาน 48.11 อำเภอลานกระบือ 42.16 และอำเภอเมือง 28.75 ต่อแสนประชากร (ตารางที่ 9)

ตารางที่ 9 อัตราป่วยโรคไข้เลือดออก สัปดาห์ที่ 25 (18-24 มิถุนายน 2566) ปี พ.ศ. 2566 จังหวัดกำแพงเพชร จำแนกตามอันดับอำเภอ และ 3 สัปดาห์ย้อนหลัง ปี พ.ศ. 2566

อันดับที่	อำเภอ	ประชากร	สัปดาห์ที่ 25			อัตราต่อแสนประชากร		อัตราป่วยตาย (%)	จำนวนผู้ป่วย 3 สัปดาห์ย้อนหลัง					
			ป่วย	ป่วยสะสม	ตายสะสม	ป่วย	ตาย		สัปดาห์ที่ 24		สัปดาห์ที่ 23		สัปดาห์ที่ 22	
									ป่วย	สะสม	ป่วย	สะสม	ป่วย	สะสม
1	คลองลาน	62,355	0	30	0	48.11	0	0	0	30	0	30	1	30
2	ลานกระบือ	42,692	2	18	0	42.16	0	0	0	16	2	16	0	14
3	เมือง	208,721	6	60	0	28.75	0	0	13	54	1	41	9	40
4	ปางศิลาทอง	30,319	0	8	0	26.39	0	0	1	8	0	7	0	7
5	พรานกระต่าย	70,398	3	13	0	18.47	0	0	0	10	1	10	1	9
6	คลองขลุง	68,513	1	12	0	17.51	0	0	2	11	3	9	0	6
7	ขาณุวรลักษบุรี	102,591	0	16	0	15.60	0	0	1	16	2	15	1	13
8	โกสัมพีนคร	28,222	0	4	0	14.17	0	0	1	4	0	3	0	3
9	ไทรงาม	50,166	0	3	0	5.98	0	0	0	3	0	3	0	3
10	ทรายทองวัฒนา	22,668	0	1	0	4.41	0	0	0	1	0	1	0	1
11	บึงสามัคคี	25,498	0	0	0	0.00	0	0	0	0	0	0	0	0
	รวม	712,143	12	165	0	23.17	0	0	18	153	9	135	12	126

แหล่งข้อมูล : รายงาน 506 สำนักงานป้องกันควบคุมโรคที่ 3 จังหวัดนครสวรรค์ ณ วันที่ 29 มิถุนายน 2566

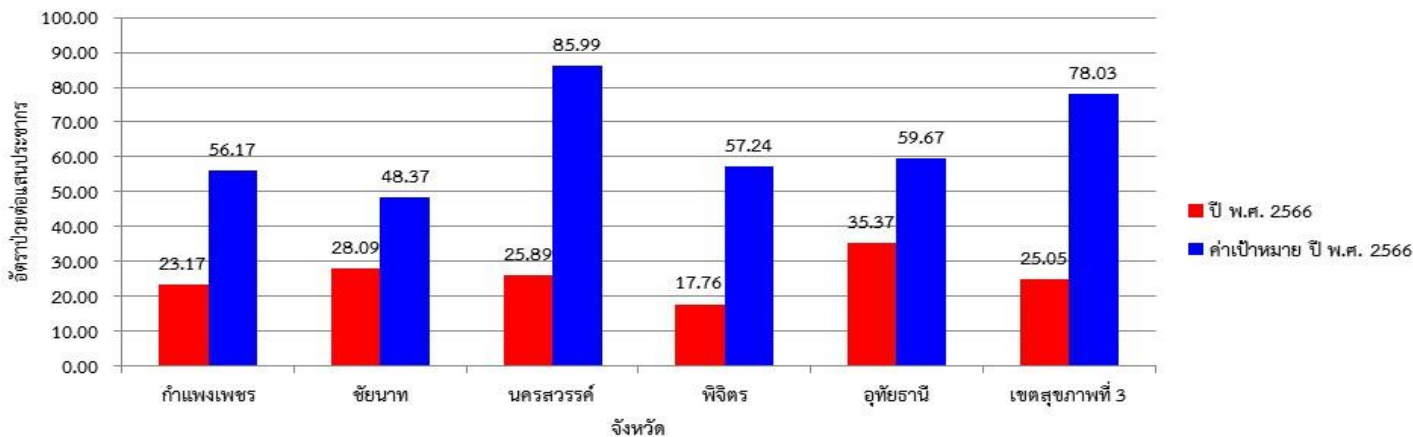
จังหวัดพิจิตร พบผู้ป่วย 94 ราย (+ 8) อัตราป่วย 17.76 ต่อแสนประชากร อำเภอที่มีอัตราป่วยสูงสุด 3 อันดับ คือ อำเภอโพธิ์ประทับช้าง 90.01 อำเภอดงเจริญ 23.01 และอำเภอบางมูลนาก 22.60 ต่อแสนประชากร (ตารางที่ 10)

ตารางที่ 10 อัตราป่วยโรคไข้เลือดออก สัปดาห์ที่ 25 (18-24 มิถุนายน 2566) ปี พ.ศ. 2566 จังหวัดพิจิตร จำแนกตามอันดับอำเภอ และ 3 สัปดาห์ย้อนหลัง ปี พ.ศ. 2566

อันดับที่	อำเภอ	ประชากร	สัปดาห์ที่ 25			อัตราต่อแสนประชากร		อัตราป่วยตาย (%)	จำนวนผู้ป่วย 3 สัปดาห์ย้อนหลัง					
			ป่วย	ป่วยสะสม	ตายสะสม	ป่วย	ตาย		สัปดาห์ที่ 24		สัปดาห์ที่ 23		สัปดาห์ที่ 22	
									ป่วย	สะสม	ป่วย	สะสม	ป่วย	สะสม
1	โพธิ์ประทับช้าง	43,329	1	39	0	90.01	0	0	11	38	4	27	6	23
2	ดงเจริญ	65,187	4	15	0	23.01	0	0	4	11	0	7	0	7
3	บางมูลนาก	30,975	0	7	0	22.60	0	0	0	7	0	7	0	7
4	เมือง	107,809	1	20	0	18.55	0	0	1	19	0	18	0	18
5	สากเหล็ก	23,245	0	3	0	12.91	0	0	0	3	0	3	0	3
6	ทับคล้อ	42,266	1	5	0	11.83	0	0	0	4	0	4	0	4
7	ดงเจริญ	19,448	0	1	0	5.14	0	0	0	1	0	1	0	1
8	วังทรายพูน	24,120	0	1	0	4.15	0	0	0	1	0	1	0	1
9	บึงนาราง	28,825	1	1	0	3.47	0	0	0	0	0	0	0	0
10	สามง่าม	41,652	0	1	0	2.40	0	0	0	1	0	1	0	1
11	โพทะเล	58,350	0	1	0	1.71	0	0	0	1	0	1	0	1
12	บางมูลนาก	44,189	0	0	0	0.00	0	0	0	0	0	0	0	0
	รวม	529,395	8	94	0	17.76	0	0	16	86	4	70	6	66

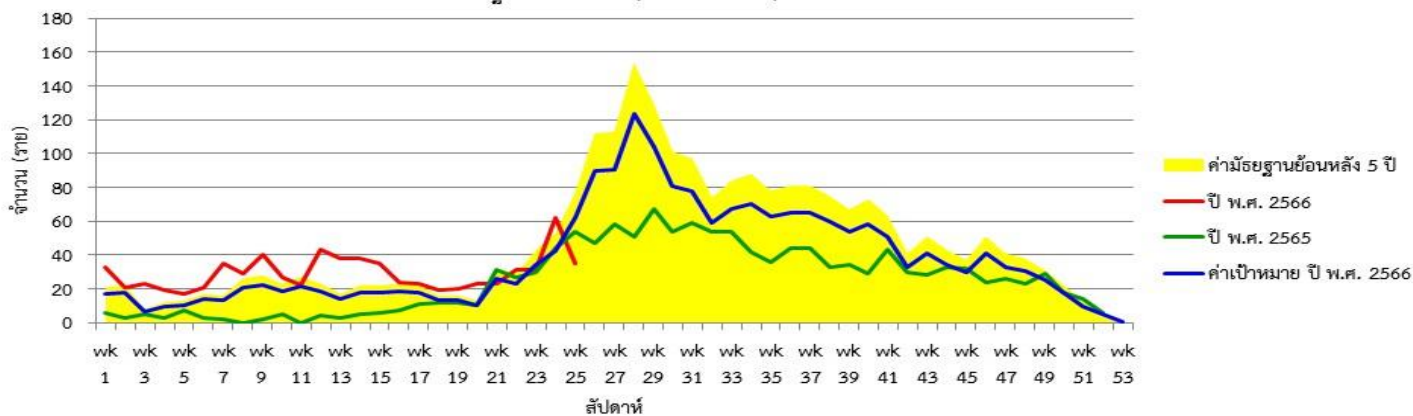
แหล่งข้อมูล : รายงาน 506 สำนักงานป้องกันควบคุมโรคที่ 3 จังหวัดนครสวรรค์ ณ วันที่ 29 มิถุนายน 2566

แผนภูมิแท่งแสดงอัตราป่วยโรคไข้เลือดออก สัปดาห์ที่ 25 ปี พ.ศ. 2566 (18-24 มิถุนายน 2566) จำแนกรายจังหวัด เขตสุขภาพที่ 3 เปรียบเทียบกับค่าเป้าหมายลดลงจากค่ามัธยฐานย้อนหลัง 5 ปี (ปี พ.ศ. 2561-2565) ร้อยละ 20



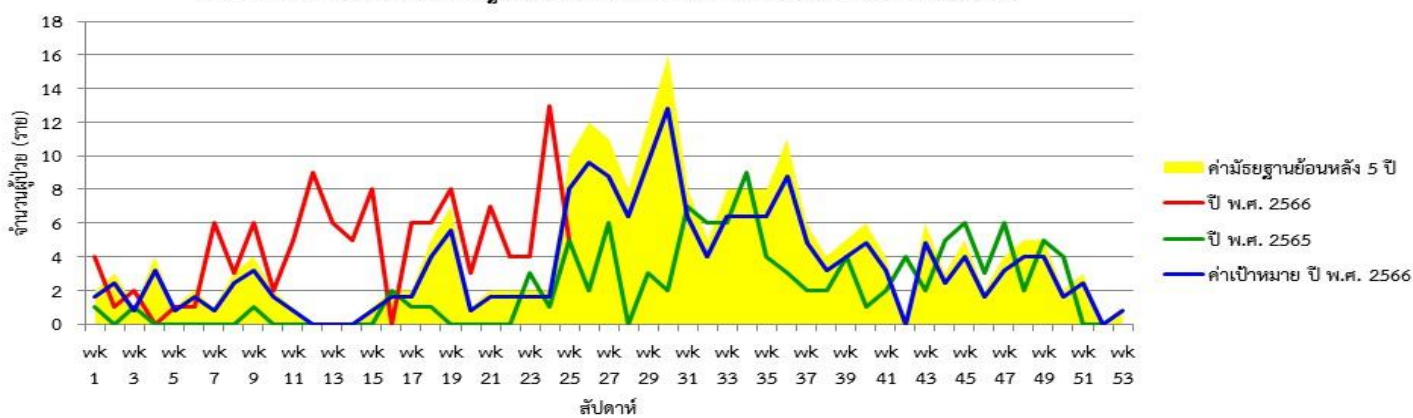
รูปที่ 1 แผนภูมิแท่งแสดงอัตราป่วยโรคไข้เลือดออก ปี พ.ศ. 2566 จำแนกรายจังหวัดเปรียบเทียบกับค่าเป้าหมายลดลงจากค่ามัธยฐานย้อนหลัง 5 ปี (พ.ศ. 2561-2565) ร้อยละ 20 ที่มา: รายงาน 506 สำนักงานป้องกันควบคุมโรคที่ 3 จังหวัดนครสวรรค์ วันที่ 29 มิถุนายน 2566

แผนภูมิเส้นแสดงจำนวนผู้ป่วยโรคไข้เลือดออก เขตสุขภาพที่ 3 สัปดาห์ที่ 25 ปี พ.ศ. 2566 (18-24 มิถุนายน 2566) จำแนกรายสัปดาห์ เปรียบเทียบกับ ปี พ.ศ. 2565 ค่ามัธยฐานย้อนหลัง 5 ปี (พ.ศ. 2561-2565) และค่าเป้าหมาย ปี พ.ศ. 2566



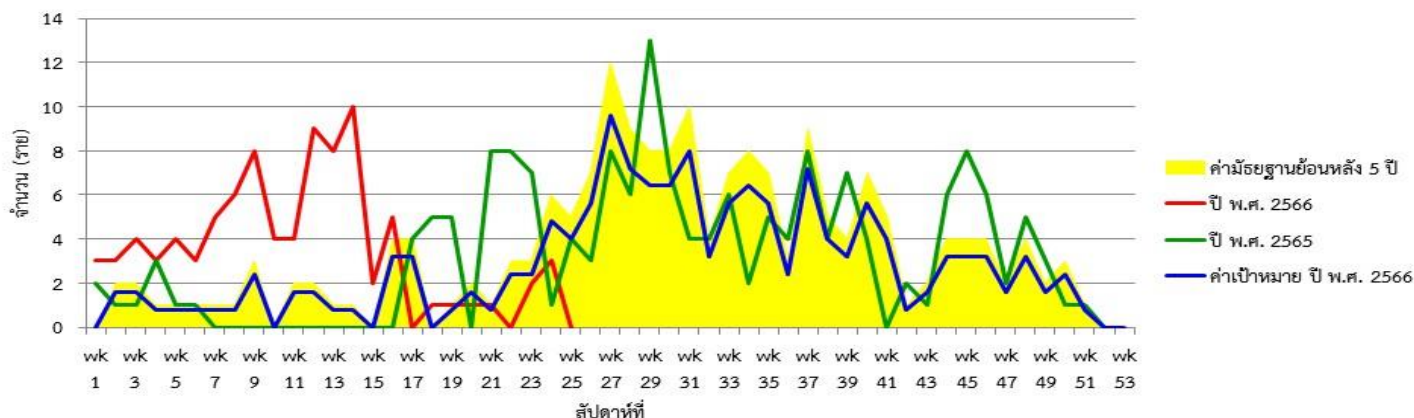
รูปที่ 2 แผนภูมิเส้นแสดงจำนวนผู้ป่วยโรคไข้เลือดออก เขตสุขภาพที่ 3 ปี พ.ศ. 2566 จำแนกรายสัปดาห์ เปรียบเทียบกับ ปี พ.ศ. 2566 ค่ามัธยฐานย้อนหลัง 5 ปี (ปี พ.ศ. 2561-2565) และค่าเป้าหมาย ปี พ.ศ. 2566 ที่มา: รายงาน 506 สำนักงานป้องกันควบคุมโรคที่ 3 จังหวัดนครสวรรค์ วันที่ 29 มิถุนายน 2566

แผนภูมิเส้นแสดงจำนวนผู้ป่วยโรคไข้เลือดออก จังหวัดอุทัยธานี สัปดาห์ที่ 25 ปี พ.ศ. 2566 (18-24 มิถุนายน 2566) จำแนกรายสัปดาห์ เปรียบเทียบกับ ปี พ.ศ. 2565 ค่ามัธยฐานย้อนหลัง 5 ปี (พ.ศ. 2561-2565) และค่าเป้าหมาย ปี พ.ศ. 2566



รูปที่ 3 แผนภูมิเส้นแสดงจำนวนผู้ป่วยโรคไข้เลือดออก จังหวัดอุทัยธานี ปี พ.ศ. 2566 จำแนกรายสัปดาห์ เปรียบเทียบกับ ปี พ.ศ. 2566 ค่ามัธยฐานย้อนหลัง 5 ปี (ปี พ.ศ. 2561-2565) และค่าเป้าหมาย ปี พ.ศ. 2566 ที่มา: รายงาน 506 สำนักงานป้องกันควบคุมโรคที่ 3 จังหวัดนครสวรรค์ วันที่ 29 มิถุนายน 2566

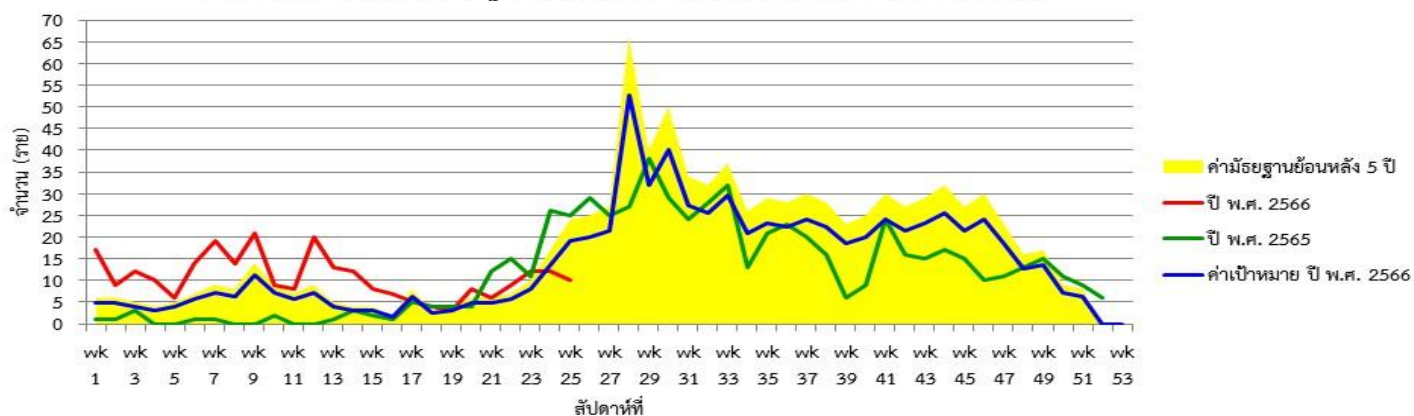
แผนภูมิเส้นแสดงจำนวนผู้ป่วยโรคไข้เลือดออก จังหวัดชัยนาท สัปดาห์ที่ 25 ปี พ.ศ. 2566 (18-24 มิถุนายน 2566) จำแนกรายสัปดาห์
เปรียบเทียบกับ ปี พ.ศ. 2565 ค่ามัธยฐานย้อนหลัง 5 ปี (ปี พ.ศ. 2561-2565) และค่าเป้าหมาย ปี พ.ศ. 2566



รูปที่ 4 แผนภูมิเส้นแสดงจำนวนผู้ป่วยโรคไข้เลือดออก จังหวัดชัยนาท ปี พ.ศ. 2566 จำแนกรายสัปดาห์ เปรียบเทียบกับ ปี พ.ศ. 2566 ค่ามัธยฐานย้อนหลัง 5 ปี (ปี พ.ศ. 2561-2565)
และค่าเป้าหมาย ปี พ.ศ. 2566

ที่มา: รายงาน 506 สำนักงานป้องกันควบคุมโรคที่ 3 จังหวัดนครสวรรค์ วันที่ 29 มิถุนายน 2566

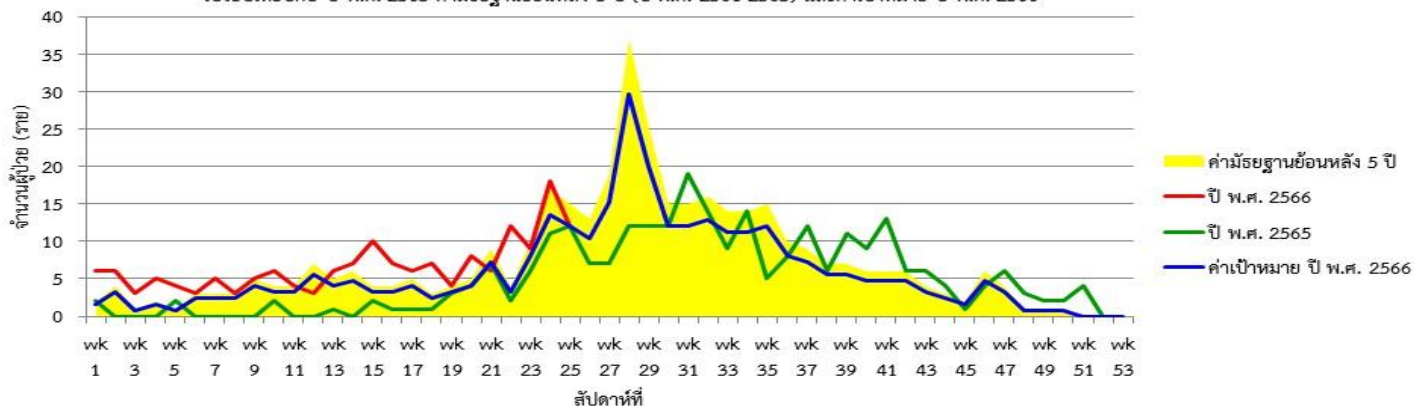
แผนภูมิเส้นแสดงจำนวนผู้ป่วยโรคไข้เลือดออก จังหวัดนครสวรรค์ สัปดาห์ที่ 25 ปี พ.ศ. 2566 (18-24 มิถุนายน 2566) จำแนกรายสัปดาห์
เปรียบเทียบกับ ปี พ.ศ. 2565 ค่ามัธยฐานย้อนหลัง 5 ปี (ปี พ.ศ. 2561-2565) และค่าเป้าหมาย ปี พ.ศ. 2566



รูปที่ 5 แผนภูมิเส้นแสดงจำนวนผู้ป่วยโรคไข้เลือดออก จังหวัดนครสวรรค์ ปี พ.ศ. 2566 จำแนกรายสัปดาห์ เปรียบเทียบกับ ปี พ.ศ. 2566 ค่ามัธยฐานย้อนหลัง 5 ปี (ปี พ.ศ. 2561-2565)
และค่าเป้าหมาย ปี พ.ศ. 2566

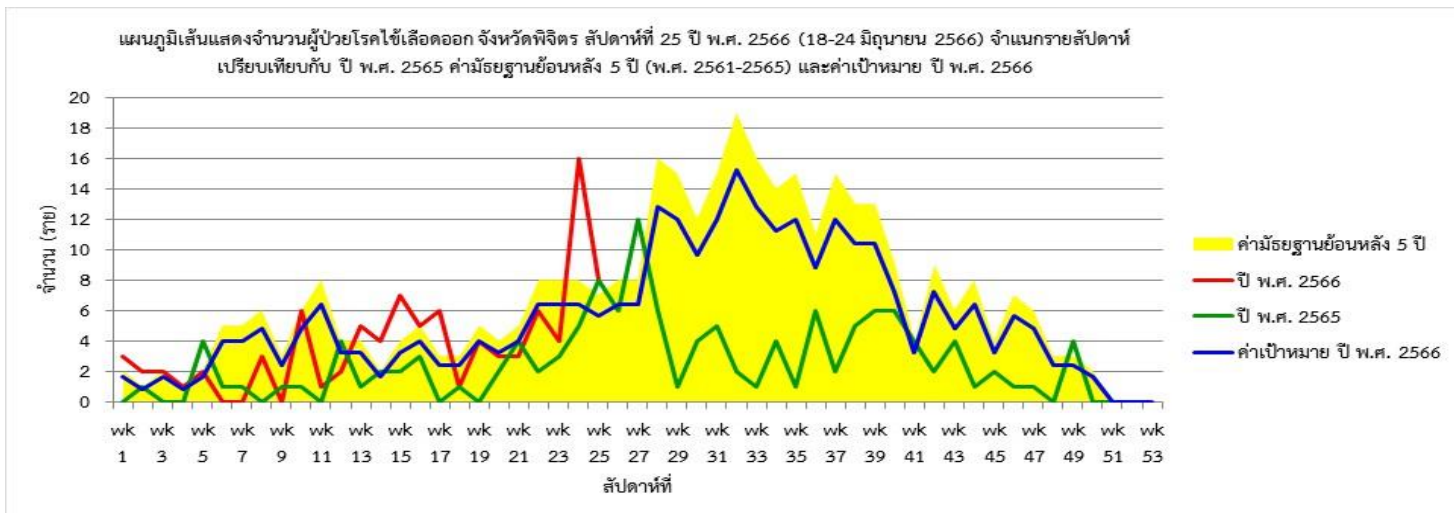
ที่มา: รายงาน 506 สำนักงานป้องกันควบคุมโรคที่ 3 จังหวัดนครสวรรค์ วันที่ 29 มิถุนายน 2566

แผนภูมิเส้นแสดงจำนวนผู้ป่วยโรคไข้เลือดออก จังหวัดกำแพงเพชร สัปดาห์ที่ 25 ปี พ.ศ. 2566 (18-24 มิถุนายน 2566) จำแนกรายสัปดาห์
เปรียบเทียบกับ ปี พ.ศ. 2565 ค่ามัธยฐานย้อนหลัง 5 ปี (ปี พ.ศ. 2561-2565) และค่าเป้าหมาย ปี พ.ศ. 2566



รูปที่ 6 แผนภูมิเส้นแสดงจำนวนผู้ป่วยโรคไข้เลือดออก จังหวัดกำแพงเพชร ปี พ.ศ. 2566 จำแนกรายสัปดาห์ เปรียบเทียบกับ ปี พ.ศ. 2566 ค่ามัธยฐานย้อนหลัง 5 ปี (ปี พ.ศ. 2561-2565)
และค่าเป้าหมาย ปี พ.ศ. 2566

ที่มา: รายงาน 506 สำนักงานป้องกันควบคุมโรคที่ 3 จังหวัดนครสวรรค์ วันที่ 29 มิถุนายน 2566



รูปที่ แผนภูมิเส้นแสดงจำนวนผู้ป่วยโรคไข้เลือดออก จังหวัดพิจิตร ปี พ.ศ. 2566 จำแนกรายสัปดาห์ เปรียบเทียบกับ ปี พ.ศ. 2566 ค่ามัธยฐานย้อนหลัง 5 ปี (ปี พ.ศ. 2561-2565) และค่าเป้าหมาย ปี พ.ศ. 2566

ที่มา: รายงาน 506 สำนักงานป้องกันควบคุมโรคที่ 3 จังหวัดนครสวรรค์ วันที่ 29 มิถุนายน 2566

จากการเฝ้าระวังผู้ป่วยโรคไข้เลือดออก ณ สัปดาห์ที่ 25 พบว่า

เขตสุขภาพที่ 3 ผู้ป่วยมีแนวโน้มลดลง จำนวนผู้ป่วยต่ำกว่าค่าเป้าหมายและค่ามัธยฐาน 5 ปี ย้อนหลัง ในเวลาเดียวกัน แต่จำนวนผู้ป่วยสะสมยังสูงกว่าค่าเป้าหมายและค่ามัธยฐาน 5 ปี ย้อนหลัง

จังหวัดอุทัยธานี จำนวนผู้ป่วยมีแนวโน้มลดลง จำนวนผู้ป่วยสูงกว่าค่าเป้าหมาย แต่ต่ำกว่าค่ามัธยฐาน 5 ปี ย้อนหลัง ในเวลาเดียวกัน จำนวนผู้ป่วยสะสมยังสูงกว่าค่าเป้าหมายและค่ามัธยฐาน 5 ปี ย้อนหลัง อำเภอที่พบผู้ป่วยติดต่อกัน 4 สัปดาห์ คือ อำเภอลากสัก

จังหวัดชัยนาท ผู้ป่วยมีแนวโน้มลดลง จำนวนผู้ป่วยต่ำกว่าค่าเป้าหมายและค่ามัธยฐาน 5 ปี ย้อนหลัง ในเวลาเดียวกัน แต่จำนวนผู้ป่วยสะสมยังสูงกว่าค่าเป้าหมายและค่ามัธยฐาน 5 ปี ย้อนหลัง ไม่พบอำเภอที่มีผู้ป่วยติดต่อกัน 4 สัปดาห์

จังหวัดนครสวรรค์ ผู้ป่วยมีแนวโน้มลดลง จำนวนผู้ป่วยต่ำกว่าค่าเป้าหมายและค่ามัธยฐาน 5 ปี ย้อนหลัง ในเวลาเดียวกัน แต่จำนวนผู้ป่วยสะสมยังสูงกว่าค่าเป้าหมายและค่ามัธยฐาน 5 ปี ย้อนหลัง อำเภอที่พบผู้ป่วยติดต่อกัน 4 สัปดาห์ คือ อำเภอไพศาลี อำเภอลาดยาว

จังหวัดกำแพงเพชร ผู้ป่วยมีแนวโน้มลดลง จำนวนผู้ป่วยเท่ากับค่าเป้าหมาย แต่สูงกว่าค่ามัธยฐาน 5 ปี ย้อนหลัง ในเวลาเดียวกัน แต่จำนวนผู้ป่วยสะสมยังสูงกว่าค่าเป้าหมายและค่ามัธยฐาน 5 ปี ย้อนหลัง อำเภอที่พบผู้ป่วยติดต่อกัน 4 สัปดาห์ คือ อำเภอเมือง

จังหวัดพิจิตร ผู้ป่วยมีแนวโน้มลดลง จำนวนผู้ป่วยสูงกว่าค่าเป้าหมายและค่ามัธยฐาน 5 ปี ย้อนหลัง ในเวลาเดียวกัน จำนวนผู้ป่วยสะสมยังน้อยกว่าค่าเป้าหมายและค่ามัธยฐาน 5 ปี ย้อนหลัง อำเภอที่พบผู้ป่วยติดต่อกัน 4 สัปดาห์ คือ อำเภอโพธิ์ประทับช้าง

นายนิรุจน์ เพ็ชรสินเดชากุล นักวิชาการสาธารณสุขชำนาญการ ผู้จัดทำรายงาน
วันที่ 30 มิถุนายน 2566