



กรมควบคุมโรค

สำนักงานป้องกันควบคุมโรคที่ 3 จังหวัดนครสวรรค์

รายงานเฝ้าระวังโรคไข้เลือดออกประจำสัปดาห์ เขตสุขภาพที่ 3

ประจำสัปดาห์ที่ 28 (9-15 กรกฎาคม 2566) ปี พ.ศ.2566

กลุ่มระบาดวิทยาและตอบโต้ภาวะฉุกเฉินทางสาธารณสุข

สำนักงานป้องกันควบคุมโรคที่ 3 จังหวัดนครสวรรค์

โทร 056-221822 ต่อ 114 โทรสาร 056-226620 e-mail : epidpc3@gmail.com

ประเทศไทย

ข้อมูลเฝ้าระวังโรค พบผู้ป่วย 41,527 ราย คิดเป็นอัตราป่วย 62.75 ต่อแสนประชากร เสียชีวิต 36 ราย คิดเป็นอัตราตาย 0.05 ต่อแสนประชากร อัตราส่วน เพศชายต่อเพศหญิง 1: 0.96 กลุ่มอายุที่พบมากที่สุด 3 อันดับ คือ 15-24 ปี (22.45 %), 10-14 ปี (20.71 %) และ 25-34 ปี (15.00 %) อาชีพที่พบส่วนใหญ่ นักเรียน ร้อยละ 47.6 รับจ้าง ร้อยละ 18.2 ไม่ทราบอาชีพ/ ในปกครอง ร้อยละ 16.5 เมื่อพิจารณาเป็นรายภาค พบว่า ภาคใต้ 8,590 ราย อัตราป่วย 90.61 ต่อแสนประชากร เสียชีวิต 12 ราย ภาคเหนือ 9,113 ราย อัตราป่วย 75.82 ต่อแสนประชากร เสียชีวิต 4 ราย ภาคกลาง 15,059 ราย อัตราป่วย 65.92 ต่อแสนประชากร เสียชีวิต 16 ราย และภาคตะวันออกเฉียงเหนือ 8,765 ราย อัตราป่วย 40.14 ต่อแสนประชากร เสียชีวิต 4 ราย (ตารางที่ 1)

ลำดับที่	ภาค	จำนวน (ราย)		อัตราต่อแสนประชากร		อัตราป่วยตาย (ร้อยละ)	ประชากร (คน)
		ผู้ป่วย	ตาย	ป่วย	ตาย		
1	ภาคใต้	8,590	12	90.61	0.13	0.14	9,480,093
2	ภาคเหนือ	9,113	4	75.82	0.03	0.04	12,018,640
3	ภาคกลาง	15,059	16	65.92	0.07	0.11	22,842,768
4	ภาคตะวันออกเฉียงเหนือ	8,765	4	40.14	0.02	0.05	21,837,582
	รวม	41,527	36	62.75	0.05	0.09	66,179,083

ที่มา: กองระบาดวิทยา กรมควบคุมโรค กระทรวงสาธารณสุข ณ วันที่ 19 กรกฎาคม 2566

เขตสุขภาพที่มีอัตราป่วยสูงสุด 3 อันดับ คือ เขตสุขภาพที่ 1 , เขตสุขภาพที่ 6 และเขตสุขภาพที่ 12 อัตรา 112.111.47 และ 106.49 ต่อแสนประชากร ส่วนเขตสุขภาพที่ 3 อันดับที่ 12 อัตราป่วย 32.78 ต่อแสนประชากร (ตารางที่ 2)

เขตสุขภาพ	ลำดับที่ของประเทศไทย														
	สัปดาห์ที่ 28			สัปดาห์ที่ 27			สัปดาห์ที่ 26			สัปดาห์ที่ 25			สัปดาห์ที่ 24		
	ลำดับ	อัตราป่วย	เสียชีวิตสะสม	ลำดับ	อัตราป่วย	เสียชีวิตสะสม	ลำดับ	อัตราป่วย	เสียชีวิตสะสม	ลำดับ	อัตราป่วย	เสียชีวิตสะสม	ลำดับ	อัตราป่วย	เสียชีวิตสะสม
1	1	112.09	3	3	89.68	2	3	71.04	1	4	53.14	1	5	40.91	0
2	8	47.06	1	8	39.82	0	8	34.13	0	9	28.99	0	9	24.58	0
3	12	32.78	0	11	27.79	0	10	27.04	0	10	24.82	0	10	22.51	0
4	9	35.94	4	9	33.91	3	9	30.82	3	8	29.03	3	8	28.02	3
5	7	51.48	4	7	47.89	4	6	44.14	4	6	42.57	3	6	39.64	3
6	2	111.47	5	1	99.20	5	2	83.46	5	2	77.19	4	2	67.10	4
7	11	33.22	1	11	29.04	1	12	21.90	1	11	17.52	1	11	16.16	0
8	10	34.89	1	10	30.26	1	11	23.34	1	12	17.51	1	12	13.18	1
9	13	30.77	2	13	24.62	2	13	18.00	2	13	14.62	1	13	10.82	1
10	5	67.73	0	6	56.94	0	7	42.71	0	7	36.82	0	7	30.94	0
11	4	72.94	5	4	66.95	5	4	59.28	4	5	52.04	2	4	44.65	2
12	3	106.49	7	2	96.54	7	1	87.14	6	1	81.26	6	1	74.02	5
13	6	60.09	2	5	57.66	2	5	55.61	2	3	53.15	1	3	53.59	1

ที่มา: กองระบาดวิทยา กรมควบคุมโรค กระทรวงสาธารณสุข ณ วันที่ 19 กรกฎาคม 2566

จังหวัดที่มีอัตราป่วยสูงสุด 3 อันดับ จังหวัดตราด, น่าน, จันทบุรี อัตราป่วย 427.65, 290.57 และ 243.26 ต่อแสนประชากร เมื่อพิจารณาในเขตสุขภาพที่ 3 จังหวัดอุทัยธานี อันดับที่ 42 อัตราป่วย 46.70 จังหวัดนครสวรรค์ อันดับที่ 56 อัตราป่วย 32.86 จังหวัดกำแพงเพชร อันดับที่ 57 อัตราป่วย 32.81 จังหวัดชัยนาท อันดับที่ 59 อัตราป่วย 30.18 และจังหวัดพิจิตร อันดับที่ 61 อัตราป่วย 25.62 ต่อแสนประชากร ตามลำดับ (ตารางที่ 3)

ตารางที่ 3 อัตราป่วยโรคไข้เลือดออก สัปดาห์ที่ 29 (9-15 กรกฎาคม 2566) ปี พ.ศ. 2566 จำแนกตาม 5 จังหวัดอันดับแรกและอันดับในเขตสุขภาพที่ 3 ของประเทศไทย

อันดับที่	จังหวัด	อัตราต่อแสนประชากร		จำนวนผู้ป่วย (ราย)		อัตราป่วยตาย (%)	ประชากร
		ป่วย	ตาย	ป่วย	ตาย		
1	ตราด	427.65	0	977	0	0	228,456
2	น่าน	290.57	0	1,384	0	0	476,300
3	จันทบุรี	243.26	0.37	1,304	2	0.15	536,058
4	ระยอง	197.87	0.13	1,477	1	0.07	746,433
5	แม่ฮ่องสอน	193.53	0.35	552	1	0.18	285,232
42	อุทัยธานี	46.70	0	152	0	0	325,492
56	นครสวรรค์	32.86	0	341	0	0	1,037,668
57	กำแพงเพชร	32.81	0	234	0	0	713,130
59	ชัยนาท	30.18	0	97	0	0	321,454
61	พิจิตร	25.62	0	136	0	0	530,852

ที่มา: กองระบาดวิทยา กรมควบคุมโรค กระทรวงสาธารณสุข ณ วันที่ 19 กรกฎาคม 2566

เขตสุขภาพที่ 3 พบผู้ป่วย 949 ราย (+ 41) คิดเป็นอัตราป่วย 32.48 ต่อแสนประชากร ไม่มีผู้เสียชีวิต อัตราส่วนเพศชายต่อเพศหญิง 1.04: 1 กลุ่มอายุที่พบมากที่สุด 3 อันดับ คือ 10-14 ปี, 15-24 ปี และ 5-9 ปี อัตราป่วย 1,701.85, 1,513.66 และ 1,341.84 ต่อแสนประชากร อาชีพที่พบมากที่สุด 3 อันดับ คืออาชีพนักเรียน ร้อยละ 47.6 อาชีพในปกครอง ร้อยละ 17.7 และรับจ้าง ร้อยละ 13.9 จังหวัดอุทัยธานี อัตราป่วยสูงสุด 47.06 รองลงมาคือจังหวัดชัยนาท อัตราป่วย 35.58 จังหวัดกำแพงเพชร อัตราป่วย 32.86 จังหวัดนครสวรรค์ อัตราป่วย 30.14 และจังหวัดพิจิตร อัตราป่วย 25.69 ต่อแสนประชากร ตามลำดับ (ตารางที่ 4)

ตารางที่ 4 จำนวนผู้ป่วยโรคไข้เลือดออก จำแนกตามอันดับจังหวัดของเขตสุขภาพที่ 3 สัปดาห์ที่ 28 (9-15 กรกฎาคม 2566) และ 3 สัปดาห์ย้อนหลัง

อันดับที่	จังหวัด	ประชากร	จำนวนผู้ป่วยสัปดาห์ที่ 28			อัตราต่อแสนประชากร		อัตราป่วยตาย (%)	จำนวนผู้ป่วย 3 สัปดาห์ย้อนหลัง					
			ป่วย	ป่วยสะสม	ตายสะสม	ป่วย	ตาย		สัปดาห์ที่ 27		สัปดาห์ที่ 26		สัปดาห์ที่ 25	
									ป่วย	สะสม	ป่วย	สะสม	ป่วย	สะสม
1	อุทัยธานี	325,116	10	153	0	47.06	0	0	11	143	12	132	10	120
2	ชัยนาท	320,432	9	114	0	35.58	0	0	5	105	4	100	4	96
3	กำแพงเพชร	712,143	2	234	0	32.86	0	0	24	232	29	208	24	179
4	นครสวรรค์	1,035,028	13	312	0	30.14	0	0	24	299	10	275	8	265
5	พิจิตร	529,395	7	136	0	25.69	0	0	13	129	12	116	18	104
รวมเขตสุขภาพที่ 3		2,922,114	41	949	0	32.48	0	0	77	908	67	831	64	764

แหล่งข้อมูล : รายงาน 506 สำนักงานป้องกันควบคุมโรคที่ 3 จังหวัดนครสวรรค์ ณ วันที่ 19 กรกฎาคม 2566

อำเภอที่มีอัตราป่วยสูงสุด 5 อันดับ คือ อำเภอสว่างอารมณ์ จังหวัดอุทัยธานี อัตราป่วย 120.55 อำเภอโพธิ์ประทับช้าง จังหวัดพิจิตร อัตราป่วย 117.70 อำเภอห้วยคต จังหวัดอุทัยธานี อัตราป่วย 94.38 อำเภอชุมตาบง จังหวัดนครสวรรค์ อัตราป่วย 77.91 และอำเภอหนองมะโมง จังหวัดชัยนาท อัตราป่วย 77.20 ต่อแสนประชากรตามลำดับ (ตารางที่ 5)

ตารางที่ 5 อัตราป่วยโรคไข้เลือดออก สัปดาห์ที่ 28 (9-15 กรกฎาคม 2566) ปี พ.ศ. 2566 จำแนกตาม 10 อันดับแรกของอำเภอ เขตสุขภาพที่ 3 และ 3 สัปดาห์ย้อนหลัง

อันดับที่	อำเภอ	จังหวัด	ประชากร	สัปดาห์ที่ 28			อัตราต่อแสนประชากร		อัตรา ป่วยตาย (%)	จำนวนผู้ป่วย 3 สัปดาห์ย้อนหลัง					
				ป่วย	ป่วย สะสม	ตาย สะสม	ป่วย	ตาย		สัปดาห์ที่ 27		สัปดาห์ที่ 26		สัปดาห์ที่ 25	
										ป่วย	สะสม	ป่วย	สะสม	ป่วย	สะสม
1	สว่างอารมณ์	อุทัยธานี	31,523	3	38	0	120.55	0	0	3	35	1	32	0	31
2	โพธิ์ประทับช้าง	พิจิตร	43,329	1	51	0	117.70	0	0	3	50	4	47	5	43
3	ห้วยคต	อุทัยธานี	20,131	0	19	0	94.38	0	0	4	19	6	15	3	9
4	ชุมตาบง	นครสวรรค์	17,970	0	14	0	77.91	0	0	0	14	0	14	0	14
5	หนองมะโมง	ชัยนาท	19,429	1	15	0	77.20	0	0	0	14	0	14	1	14
6	สรรคบุรี	ชัยนาท	63,312	6	41	0	64.76	0	0	2	35	1	33	1	32
7	บ้านไร่	อุทัยธานี	68,111	2	43	0	63.13	0	0	3	41	4	38	2	34
8	ลานกระบือ	กำแพงเพชร	42,692	0	24	0	56.22	0	0	2	24	2	22	3	20
9	ไพศาลี	นครสวรรค์	69,783	1	39	0	55.89	0	0	3	38	3	35	3	32
10	คลองลาน	กำแพงเพชร	62,355	0	34	0	54.53	0	0	0	34	3	34	1	31

แหล่งข้อมูล : รายงาน 506 สำนักงานป้องกันควบคุมโรคที่ 3 จังหวัดนครสวรรค์ ณ วันที่ 19 กรกฎาคม 2566

จังหวัดอุทัยธานี พบผู้ป่วย 153 ราย (+ 10) อัตราป่วย 47.06 ต่อแสนประชากร อำเภอที่มีอัตราป่วยสูงสุด 3 อันดับ คือ อำเภอสว่างอารมณ์ 120.55 อำเภอห้วยคต 94.38 และอำเภอบ้านไร่ 63.13 ต่อแสนประชากร (ตารางที่ 6)

ตารางที่ 6 อัตราป่วยโรคไข้เลือดออก สัปดาห์ที่ 28 (9-15 กรกฎาคม 2566) ปี พ.ศ. 2566 จังหวัดอุทัยธานี จำแนกตามอันดับอำเภอ และ 3 สัปดาห์ย้อนหลัง ปี พ.ศ. 2566

อันดับที่	อำเภอ	ประชากร	สัปดาห์ที่ 28			อัตราต่อแสนประชากร		อัตรา ป่วยตาย (%)	จำนวนผู้ป่วย 3 สัปดาห์ย้อนหลัง ปี พ.ศ. 2566					
			ป่วย	ป่วย สะสม	ตาย สะสม	ป่วย	ตาย		สัปดาห์ที่ 27		สัปดาห์ที่ 26		สัปดาห์ที่ 25	
									ป่วย	สะสม	ป่วย	สะสม	ป่วย	สะสม
1	สว่างอารมณ์	31,523	3	38	0	120.55	0	0	3	35	1	32	0	31
2	ห้วยคต	20,131	0	19	0	94.38	0	0	4	19	6	15	3	9
3	บ้านไร่	68,111	2	43	0	63.13	0	0	3	41	4	38	2	34
4	เมืองอุทัยธานี	49,537	1	18	0	36.34	0	0	1	17	0	16	1	16
5	ลานสัก	58,810	1	19	0	32.31	0	0	0	18	1	18	2	17
6	ทัพทัน	38,074	2	10	0	26.26	0	0	0	8	0	8	0	8
7	หนองฉาง	42,995	1	6	0	13.96	0	0	0	5	0	5	2	5
8	หนองขาหย่าง	15,935	0	0	0	0.00	0	0	0	0	0	0	0	0
รวม		325,116	10	153	0	47.06	0	0	11	143	12	132	10	120

แหล่งข้อมูล : รายงาน 506 สำนักงานป้องกันควบคุมโรคที่ 3 จังหวัดนครสวรรค์ ณ วันที่ 19 กรกฎาคม 2566

จังหวัดชัยนาท พบผู้ป่วย 114 (+ 9) อัตราป่วย 35.58 ต่อแสนประชากร อำเภอที่มีอัตราป่วยสูงสุด 3 อันดับแรก คือ อำเภอหนองมะโมง 77.20 อำเภอสรรคบุรี 64.76 และอำเภอสรรพยา 29.56 ต่อแสนประชากร (ตารางที่ 7)

ตารางที่ 7 อัตราผู้ป่วยโรคไข้เลือดออก สัปดาห์ที่ 28 (9-15 กรกฎาคม 2566) ปี พ.ศ. 2566 จังหวัดชัยนาท จำแนกตามอันดับอำเภอ และ 3 สัปดาห์ย้อนหลัง ปี พ.ศ. 2566

อันดับที่	อำเภอ	ประชากร	สัปดาห์ที่ 28			อัตราต่อแสนประชากร		อัตรา ป่วยตาย (%)	จำนวนผู้ป่วย 3 สัปดาห์ย้อนหลัง					
			ป่วย	ป่วย สะสม	ตาย สะสม	ป่วย	ตาย		สัปดาห์ที่ 27		สัปดาห์ที่ 26		สัปดาห์ที่ 25	
									ป่วย	สะสม	ป่วย	สะสม	ป่วย	สะสม
1	หนองมะโมง	19,429	1	15	0	77.20	0	0	0	14	0	14	1	14
2	สรรคบุรี	63,312	6	41	0	64.76	0	0	2	35	1	33	1	32
3	สรรพยา	40,598	0	12	0	29.56	0	0	1	12	0	11	1	11
4	มโนรมย์	31,655	2	12	0	37.91	0	0	1	10	1	9	1	8
5	เมืองชัยนาท	69,337	0	18	0	25.96	0	0	0	18	0	18	0	18
6	วัดสิงห์	25,221	0	6	0	23.79	0	0	0	6	2	6	0	4
7	หันคา	54,126	0	8	0	14.78	0	0	0	8	0	8	0	8
8	เนินขาม	16,754	0	2	0	11.94	0	0	1	2	0	1	0	1
	รวม	320,432	9	114	0	35.58	0	0	5	105	4	100	4	96

แหล่งข้อมูล : รายงาน 506 สำนักงานป้องกันควบคุมโรคที่ 3 จังหวัดนครสวรรค์ ณ วันที่ 19 กรกฎาคม 2566

จังหวัดกำแพงเพชร พบผู้ป่วย 234 ราย (+ 2) อัตราป่วย 32.86 ต่อแสนประชากร อำเภอที่มีอัตราป่วยสูงสุด 3 อันดับแรก คือ อำเภอลานกระบือ 56.22 อำเภอกลองลาน 54.53 และอำเภอเมือง 50.31 ต่อแสนประชากร (ตารางที่ 8)

ตารางที่ 8 อัตราผู้ป่วยโรคไข้เลือดออก สัปดาห์ที่ 28 (9-15 กรกฎาคม 2566) ปี พ.ศ. 2566 จังหวัดกำแพงเพชร จำแนกตามอันดับอำเภอ และ 3 สัปดาห์ย้อนหลัง ปี พ.ศ. 2566

อันดับที่	อำเภอ	ประชากร	สัปดาห์ที่ 28			อัตราต่อแสนประชากร		อัตรา ป่วยตาย (%)	จำนวนผู้ป่วย 3 สัปดาห์ย้อนหลัง					
			ป่วย	ป่วย สะสม	ตาย สะสม	ป่วย	ตาย		สัปดาห์ที่ 27		สัปดาห์ที่ 26		สัปดาห์ที่ 25	
									ป่วย	สะสม	ป่วย	สะสม	ป่วย	สะสม
1	ลานกระบือ	42,692	0	24	0	56.22	0	0	2	24	2	22	3	20
2	คลองลาน	62,355	0	34	0	54.53	0	0	0	34	3	34	1	31
3	เมือง	208,721	2	105	0	50.31	0	0	13	103	21	90	14	69
4	ปางศิลาทอง	30,319	0	9	0	29.68	0	0	1	9	0	8	0	8
5	พรานกระต่าย	70,398	0	19	0	26.99	0	0	4	19	2	15	3	13
6	คลองขลุง	68,513	0	16	0	23.35	0	0	2	16	1	14	2	13
7	ชาลวาลักษณ์บุรี	102,591	0	16	0	15.60	0	0	0	16	0	16	0	16
8	โกสัมพีนคร	28,222	0	4	0	14.17	0	0	0	4	0	4	0	4
9	ไทรงาม	50,166	0	5	0	9.97	0	0	1	5	0	4	1	4
10	ทรายทองวัฒนา	22,668	0	1	0	4.41	0	0	0	1	0	1	0	1
11	บึงสามัคคี	25,498	0	1	0	3.92	0	0	1	1	0	0	0	0
	รวม	712,143	2	234	0	32.86	0	0	24	232	29	208	24	179

แหล่งข้อมูล : รายงาน 506 สำนักงานป้องกันควบคุมโรคที่ 3 จังหวัดนครสวรรค์ ณ วันที่ 19 กรกฎาคม 2566

จังหวัดนครสวรรค์ พบผู้ป่วย 312 ราย (+ 13) อัตราป่วย 30.14 ต่อแสนประชากร อำเภอที่มีอัตราป่วยสูงสุด 3 อันดับแรก คือ อำเภอชุมตาบง 77.91 อำเภอไพศาลี 55.89 และอำเภอบรรพตพิสัย 49.52 ต่อแสนประชากร (ตารางที่ 9)

ตารางที่ 8 อัตราป่วยโรคไข้เลือด สัปดาห์ที่ 28 (9-15 กรกฎาคม 2566) ปี พ.ศ. 2566 จังหวัดนครสวรรค์ จำแนกตามอันดับอำเภอ และ 3 สัปดาห์ย้อนหลัง ปี พ.ศ. 2566

อันดับที่	อำเภอ	ประชากร	สัปดาห์ที่ 28			อัตราต่อแสนประชากร		อัตราป่วยตาย (%)	จำนวนผู้ป่วย 3 สัปดาห์ย้อนหลัง					
			ป่วย	ป่วยสะสม	ตายสะสม	ป่วย	ตาย		สัปดาห์ที่ 27		สัปดาห์ที่ 26		สัปดาห์ที่ 25	
									ป่วย	สะสม	ป่วย	สะสม	ป่วย	สะสม
1	ชุมตาบง	17,970	0	14	0	77.91	0	0	0	14	0	14	0	14
2	ไพศาลี	69,783	1	39	0	55.89	0	0	3	38	3	35	3	32
3	บรรพตพิสัย	84,817	0	42	0	49.52	0	0	0	42	0	42	0	42
4	ลาดยาว	82,719	1	37	0	44.73	0	0	1	36	2	35	1	33
5	ท่าตะโก	65,859	3	35	0	53.14	0	0	7	32	0	25	2	25
6	พยุหะคีรี	60,506	3	21	0	34.71	0	0	0	18	2	18	0	16
7	โกรกพระ	33,867	1	10	0	29.53	0	0	1	9	0	8	0	8
8	เมืองนครสวรรค์	243,385	3	59	0	24.24	0	0	9	56	2	47	0	45
9	ตากสิน	103,034	0	19	0	18.44	0	0	1	19	1	18	0	17
10	แม่วงก์	49,885	1	10	0	20.05	0	0	0	9	0	9	1	9
11	แม่เปิน	20,915	0	3	0	14.34	0	0	0	3	0	3	1	3
12	ชุมแสง	62,834	0	10	0	15.91	0	0	1	10	0	9	0	9
13	หนองบัว	65,864	0	8	0	12.15	0	0	0	8	0	8	0	8
14	เก้าเลี้ยว	34,186	0	3	0	8.78	0	0	1	3	0	2	0	2
15	ตากฟ้า	39,404	0	2	0	5.08	0	0	0	2	0	2	0	2
รวม		1,035,028	13	312	0	30.14	0	0	24	299	10	275	8	265

แหล่งข้อมูล : รายงาน 506 สำนักงานป้องกันควบคุมโรคที่ 3 จังหวัดนครสวรรค์ ณ วันที่ 19 กรกฎาคม 2566

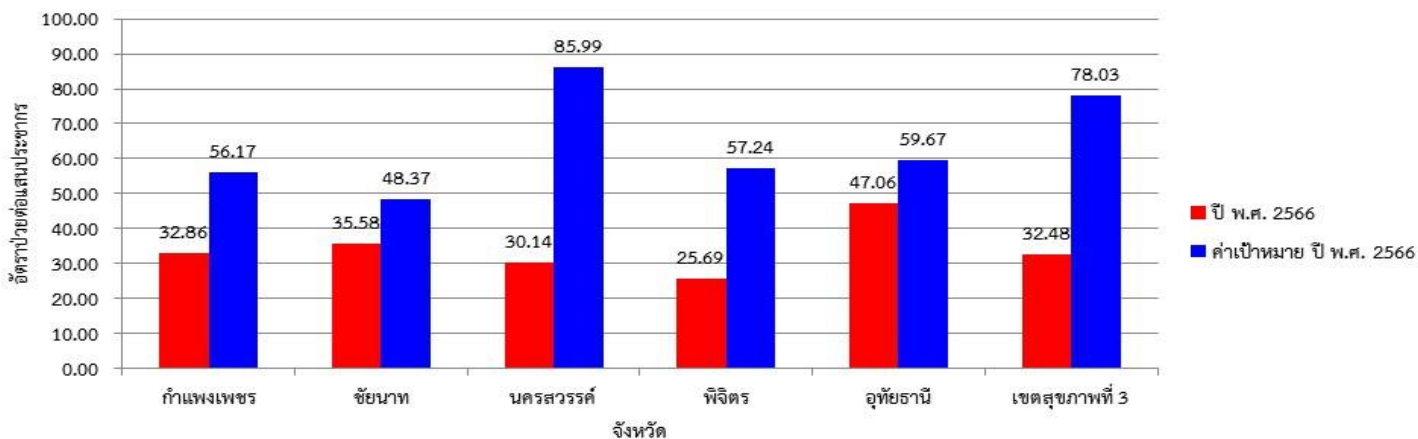
จังหวัดพิจิตร พบผู้ป่วย 136 ราย (+ 7) อัตราป่วย 25.69 ต่อแสนประชากร อำเภอที่มีอัตราป่วยสูงสุด 3 อันดับ คือ อำเภอโพธิ์ประทับช้าง 117.70 อำเภอตะพานหิน 44.49 และอำเภอทับคล้อ 30.76 ต่อแสนประชากร (ตารางที่ 10)

ตารางที่ 10 อัตราป่วยโรคไข้เลือดออก สัปดาห์ที่ 28 (9-15 กรกฎาคม 2566) ปี พ.ศ. 2566 จังหวัดพิจิตร จำแนกตามอันดับอำเภอ และ 3 สัปดาห์ย้อนหลัง ปี พ.ศ. 2566

อันดับที่	อำเภอ	ประชากร	สัปดาห์ที่ 28			อัตราต่อแสนประชากร		อัตราป่วยตาย (%)	จำนวนผู้ป่วย 3 สัปดาห์ย้อนหลัง					
			ป่วย	ป่วยสะสม	ตายสะสม	ป่วย	ตาย		สัปดาห์ที่ 27		สัปดาห์ที่ 26		สัปดาห์ที่ 25	
									ป่วย	สะสม	ป่วย	สะสม	ป่วย	สะสม
1	โพธิ์ประทับช้าง	43,329	1	51	0	117.70	0	0	3	50	4	47	5	43
2	ตะพานหิน	65,187	4	29	0	44.49	0	0	6	25	2	19	6	17
3	ทับคล้อ	42,266	2	13	0	30.76	0	0	3	11	1	8	3	7
4	วชิรบุรี	30,975	0	8	0	25.83	0	0	0	8	1	8	0	7
5	เมือง	107,809	0	24	0	22.26	0	0	0	24	3	24	2	21
6	สากเหล็ก	23,245	0	5	0	21.51	0	0	0	5	1	5	1	4
7	บึงนาราง	28,825	0	2	0	6.94	0	0	1	2	0	1	1	1
8	ตงเจริญ	19,448	0	1	0	5.14	0	0	0	1	0	1	0	1
9	วังทรายพูน	24,120	0	1	0	4.15	0	0	0	1	0	1	0	1
10	สามง่าม	41,652	0	1	0	2.40	0	0	0	1	0	1	0	1
11	โพทะเล	58,350	0	1	0	1.71	0	0	0	1	0	1	0	1
12	บางมูลนาก	44,189	0	0	0	0.00	0	0	0	0	0	0	0	0
รวม		529,395	7	136	0	25.69	0	0	13	129	12	116	18	104

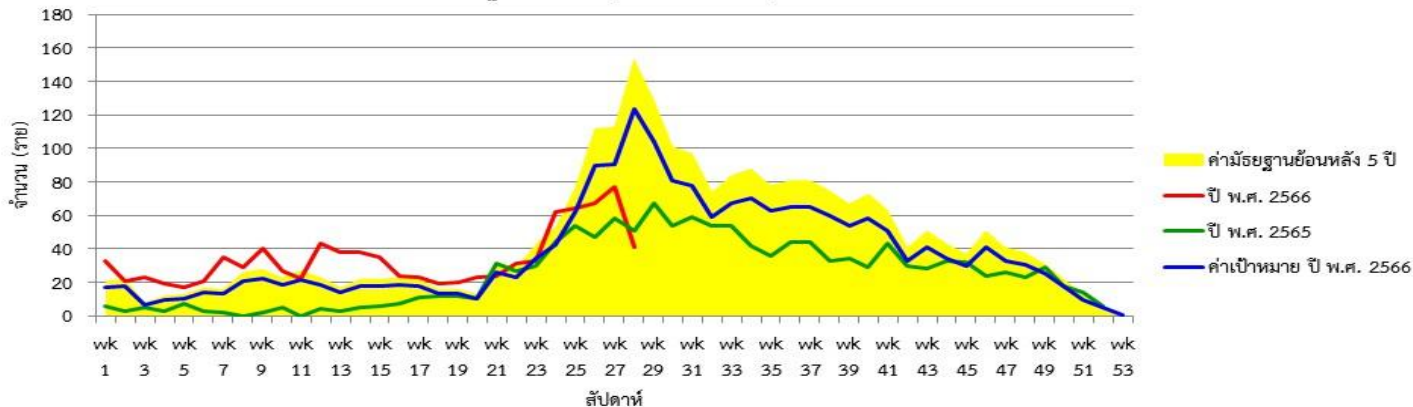
แหล่งข้อมูล : รายงาน 506 สำนักงานป้องกันควบคุมโรคที่ 3 จังหวัดนครสวรรค์ ณ วันที่ 19 กรกฎาคม 2566

แผนภูมิแท่งแสดงอัตราป่วยโรคไข้เลือดออก สัปดาห์ที่ 28 ปี พ.ศ. 2566 (9-15 กรกฎาคม 2566) จำแนกรายจังหวัด เขตสุขภาพที่ 3 เปรียบเทียบกับค่าเป้าหมายลดลงจากค่ามัธยฐานย้อนหลัง 5 ปี (ปี พ.ศ. 2561-2565) ร้อยละ 20



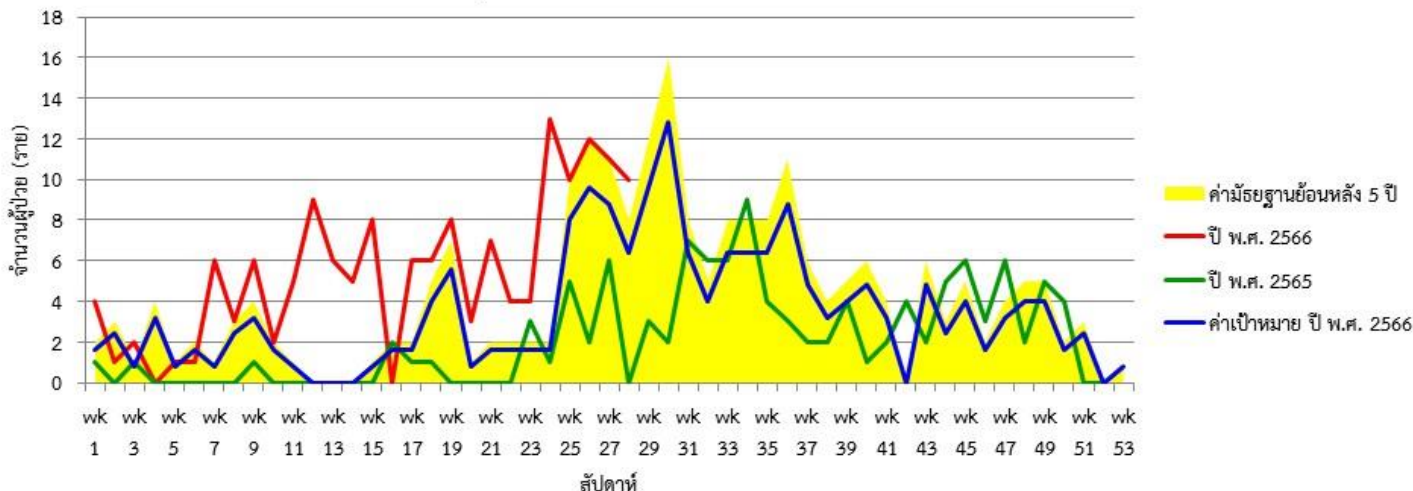
รูปที่ 1 แผนภูมิแท่งแสดงอัตราป่วยโรคไข้เลือดออก ปี พ.ศ. 2566 จำแนกรายจังหวัดเปรียบเทียบกับค่าเป้าหมายลดลงจากค่ามัธยฐานย้อนหลัง 5 ปี (พ.ศ. 2561-2565) ร้อยละ 20 ที่มา: รายงาน 506 สำนักงานป้องกันควบคุมโรคที่ 3 จังหวัดนครสวรรค์ วันที่ 19 กรกฎาคม 2566

แผนภูมิเส้นแสดงจำนวนผู้ป่วยโรคไข้เลือดออก เขตสุขภาพที่ 3 สัปดาห์ที่ 28 ปี พ.ศ. 2566 (9-15 กรกฎาคม 2566) จำแนกรายสัปดาห์ เปรียบเทียบกับ ปี พ.ศ. 2565 ค่ามัธยฐานย้อนหลัง 5 ปี (ปี พ.ศ. 2561-2565) และค่าเป้าหมาย ปี พ.ศ. 2566



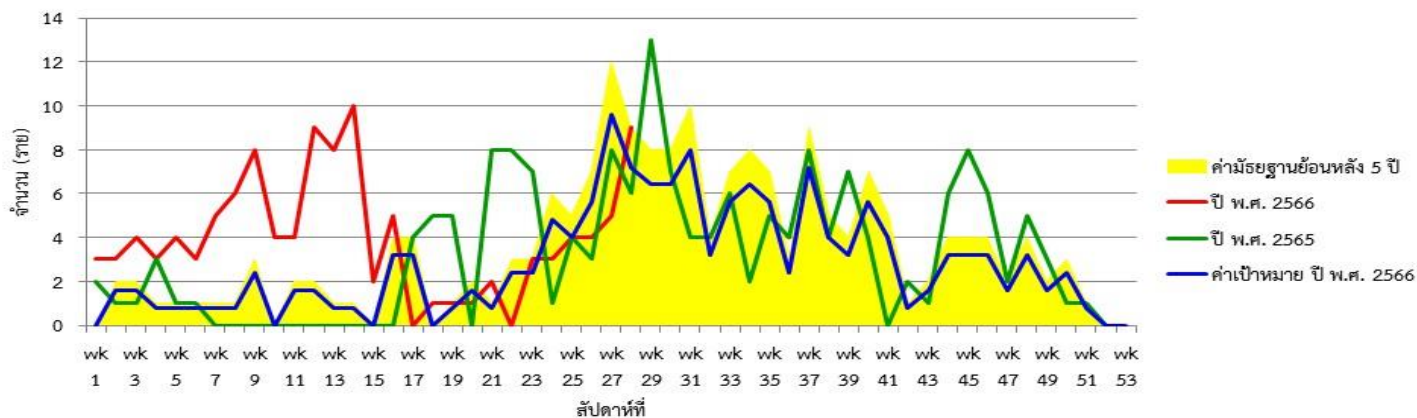
รูปที่ 2 แผนภูมิเส้นแสดงจำนวนผู้ป่วยโรคไข้เลือดออก เขตสุขภาพที่ 3 ปี พ.ศ. 2566 จำแนกรายสัปดาห์ เปรียบเทียบกับ ปี พ.ศ. 2566 ค่ามัธยฐานย้อนหลัง 5 ปี (ปี พ.ศ. 2561-2565) และค่าเป้าหมาย ปี พ.ศ. 2566 ที่มา: รายงาน 506 สำนักงานป้องกันควบคุมโรคที่ 3 จังหวัดนครสวรรค์ วันที่ 19 กรกฎาคม 2566

แผนภูมิเส้นแสดงจำนวนผู้ป่วยโรคไข้เลือดออก จังหวัดอุทัยธานี สัปดาห์ที่ 28 ปี พ.ศ. 2566 (2-8 กรกฎาคม 2566) จำแนกรายสัปดาห์ เปรียบเทียบกับปี พ.ศ. 2565 ค่ามัธยฐานย้อนหลัง 5 ปี (พ.ศ. 2561-2565) และค่าเป้าหมาย ปี พ.ศ. 2566



รูปที่ 3 แผนภูมิเส้นแสดงจำนวนผู้ป่วยโรคไข้เลือดออก จังหวัดอุทัยธานี ปี พ.ศ. 2566 จำแนกรายสัปดาห์ เปรียบเทียบกับ ปี พ.ศ. 2566 ค่ามัธยฐานย้อนหลัง 5 ปี (ปี พ.ศ. 2561-2565) และค่าเป้าหมาย ปี พ.ศ. 2566 ที่มา: รายงาน 506 สำนักงานป้องกันควบคุมโรคที่ 3 จังหวัดนครสวรรค์ วันที่ 19 กรกฎาคม 2566

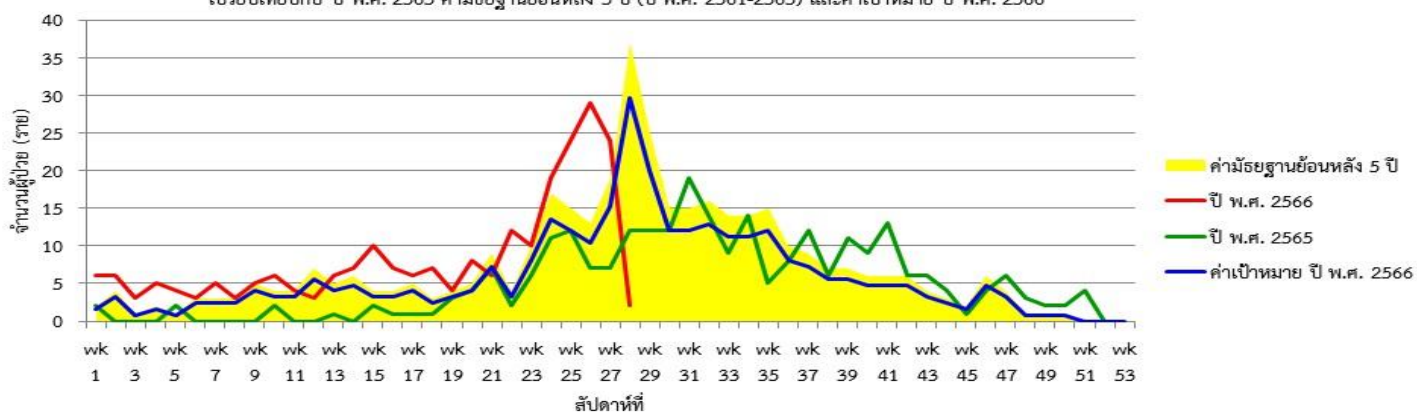
แผนภูมิเส้นแสดงจำนวนผู้ป่วยโรคไข้เลือดออก จังหวัดชัยนาท สัปดาห์ที่ 28 ปี พ.ศ. 2566 (25 มิถุนายน - 1 กรกฎาคม 2566) จำแนกรายสัปดาห์
เปรียบเทียบกับ ปี พ.ศ. 2565 ค่ามัธยฐานย้อนหลัง 5 ปี (ปี พ.ศ. 2561-2565) และค่าเป้าหมาย ปี พ.ศ. 2566



รูปที่ 4 แผนภูมิเส้นแสดงจำนวนผู้ป่วยโรคไข้เลือดออก จังหวัดชัยนาท ปี พ.ศ. 2566 จำแนกรายสัปดาห์ เปรียบเทียบกับ ปี พ.ศ. 2566 ค่ามัธยฐานย้อนหลัง 5 ปี (ปี พ.ศ. 2561-2565) และค่าเป้าหมาย ปี พ.ศ. 2566

ที่มา: รายงาน 506 สำนักงานป้องกันควบคุมโรคที่ 3 จังหวัดนครสวรรค์ วันที่ 19 กรกฎาคม 2566

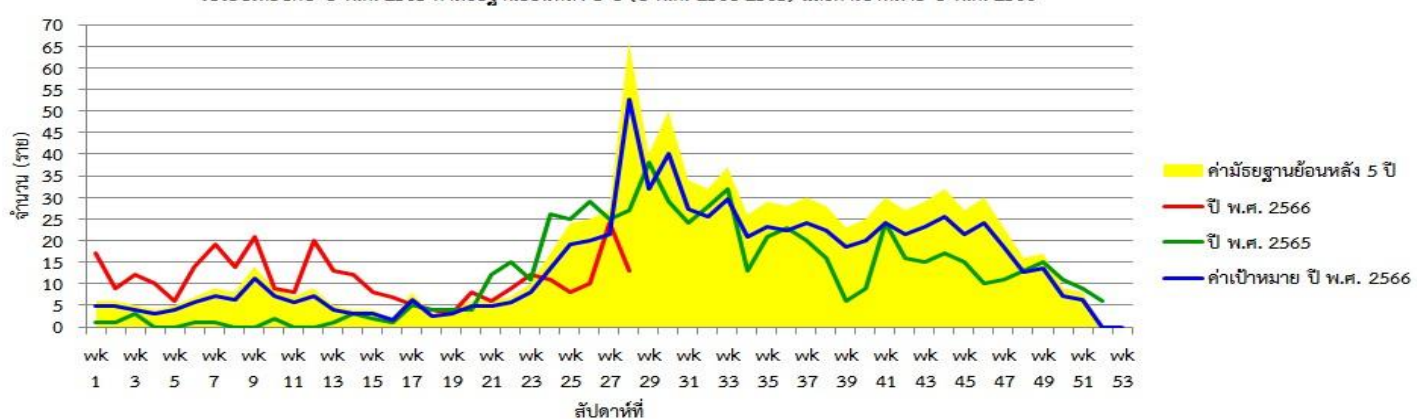
แผนภูมิเส้นแสดงจำนวนผู้ป่วยโรคไข้เลือดออก จังหวัดกำแพงเพชร สัปดาห์ที่ 28 ปี พ.ศ. 2566 (9-15 กรกฎาคม 2566) จำแนกรายสัปดาห์
เปรียบเทียบกับ ปี พ.ศ. 2565 ค่ามัธยฐานย้อนหลัง 5 ปี (ปี พ.ศ. 2561-2565) และค่าเป้าหมาย ปี พ.ศ. 2566



รูปที่ 5 แผนภูมิเส้นแสดงจำนวนผู้ป่วยโรคไข้เลือดออก จังหวัดกำแพงเพชร ปี พ.ศ. 2566 จำแนกรายสัปดาห์ เปรียบเทียบกับ ปี พ.ศ. 2566 ค่ามัธยฐานย้อนหลัง 5 ปี (ปี พ.ศ. 2561-2565) และค่าเป้าหมาย ปี พ.ศ. 2566

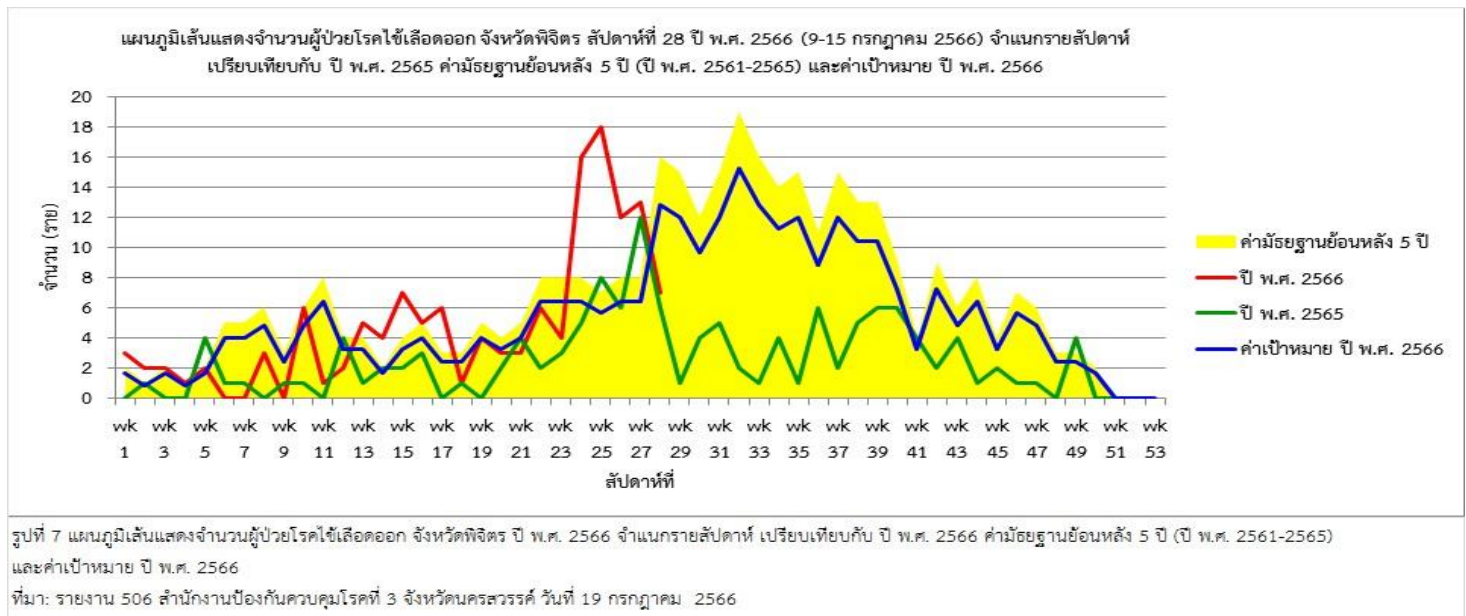
ที่มา: รายงาน 506 สำนักงานป้องกันควบคุมโรคที่ 3 จังหวัดนครสวรรค์ วันที่ 19 กรกฎาคม 2566

แผนภูมิเส้นแสดงจำนวนผู้ป่วยโรคไข้เลือดออก จังหวัดนครสวรรค์ สัปดาห์ที่ 28 ปี พ.ศ. 2566 (9-15 กรกฎาคม 2566) จำแนกรายสัปดาห์
เปรียบเทียบกับ ปี พ.ศ. 2565 ค่ามัธยฐานย้อนหลัง 5 ปี (ปี พ.ศ. 2561-2565) และค่าเป้าหมาย ปี พ.ศ. 2566



รูปที่ 6 แผนภูมิเส้นแสดงจำนวนผู้ป่วยโรคไข้เลือดออก จังหวัดนครสวรรค์ ปี พ.ศ. 2566 จำแนกรายสัปดาห์ เปรียบเทียบกับ ปี พ.ศ. 2566 ค่ามัธยฐานย้อนหลัง 5 ปี (ปี พ.ศ. 2561-2565) และค่าเป้าหมาย ปี พ.ศ. 2566

ที่มา: รายงาน 506 สำนักงานป้องกันควบคุมโรคที่ 3 จังหวัดนครสวรรค์ วันที่ 19 กรกฎาคม 2566



จากการเฝ้าระวังผู้ป่วยโรคไข้เลือดออก ณ สัปดาห์ที่ 28 พบว่า

เขตสุขภาพที่ 3 ผู้ป่วยมีแนวโน้มลดลง จำนวนผู้ป่วยต่ำกว่าค่าเป้าหมายและค่ามัธยฐาน 5 ปี ย้อนหลัง ในช่วงเวลาเดียวกัน แต่จำนวนผู้ป่วยสะสมยังสูงกว่าค่าเป้าหมายแต่ต่ำกว่าค่ามัธยฐาน 5 ปี ย้อนหลัง

จังหวัดอุทัยธานี จำนวนผู้ป่วยมีแนวโน้มลดลง จำนวนผู้ป่วยสูงกว่าค่าเป้าหมายและค่ามัธยฐาน 5 ปี ย้อนหลัง ในช่วงเวลาเดียวกัน จำนวนผู้ป่วยสะสมยังสูงกว่าค่าเป้าหมายและค่ามัธยฐาน 5 ปี ย้อนหลัง อำเภอที่พบผู้ป่วยติดต่อกัน 4 สัปดาห์ คือ บ้านไร่

จังหวัดชัยนาท ผู้ป่วยมีแนวเพิ่มขึ้น จำนวนผู้ป่วยสูงกว่าค่าเป้าหมายและเท่ากับค่ามัธยฐาน 5 ปี ย้อนหลัง ในช่วงเวลาเดียวกัน แต่จำนวนผู้ป่วยสะสมยังสูงกว่าค่าเป้าหมายและค่ามัธยฐาน 5 ปี ย้อนหลัง อำเภอที่พบผู้ป่วยติดต่อกัน 4 สัปดาห์ คือ อำเภอมโนรมย์ และอำเภอสรรคบุรี

จังหวัดกำแพงเพชร ผู้ป่วยมีแนวโน้มลดลง จำนวนผู้ป่วยต่ำกว่าค่าเป้าหมายและค่ามัธยฐาน 5 ปี ย้อนหลัง ในช่วงเวลาเดียวกัน แต่จำนวนผู้ป่วยสะสมยังสูงกว่าค่าเป้าหมายและค่ามัธยฐาน 5 ปี ย้อนหลัง อำเภอที่พบผู้ป่วยติดต่อกัน 4 สัปดาห์ คือ อำเภอเมือง

จังหวัดนครสวรรค์ ผู้ป่วยมีแนวโน้มลดลง จำนวนผู้ป่วยต่ำกว่าค่าเป้าหมายและค่ามัธยฐาน 5 ปี ย้อนหลัง ในช่วงเวลาเดียวกัน แต่จำนวนผู้ป่วยสะสมยังสูงกว่าค่าเป้าหมายและค่ามัธยฐาน 5 ปี ย้อนหลัง อำเภอที่พบผู้ป่วยติดต่อกัน 4 สัปดาห์ คือ อำเภอไพศาลี และอำเภอลาดยาว

จังหวัดพิจิตร ผู้ป่วยมีแนวโน้มลดลง จำนวนผู้ป่วยต่ำกว่าค่าเป้าหมายและค่ามัธยฐาน 5 ปี ย้อนหลัง ในช่วงเวลาเดียวกัน จำนวนผู้ป่วยสะสมต่ำกว่าค่าเป้าหมายแต่สูงกว่าค่ามัธยฐาน 5 ปี ย้อนหลัง อำเภอที่พบผู้ป่วยติดต่อกัน 4 สัปดาห์ คือ อำเภอโพธิ์ประทับช้าง อำเภอตะพานหินและอำเภอบัณฑล

นายนิธิรุจน์ เพ็ชรสินเดชากุล นักวิชาการสาธารณสุขชำนาญการ ผู้จัดทำรายงาน
วันที่ 20 กรกฎาคม 2566