



กรมควบคุมโรค

สำนักงานป้องกันควบคุมโรคที่ 3 จังหวัดนครสวรรค์

รายงานเฝ้าระวังโรคไข้เลือดออกประจำสัปดาห์ เขตสุขภาพที่ 3

ประจำสัปดาห์ที่ 27 (2 - 8 กรกฎาคม 2566) ปี พ.ศ.2566

กลุ่มระบาดวิทยาและตอบโต้ภาวะฉุกเฉินทางสาธารณสุข

สำนักงานป้องกันควบคุมโรคที่ 3 จังหวัดนครสวรรค์

โทร 056-221822 ต่อ 114 โทรสาร 056-226620 e-mail : epidpc3@gmail.com

ประเทศไทย

ข้อมูลเฝ้าระวังโรค พบผู้ป่วย 36,470 ราย คิดเป็นอัตราป่วย 55.11 ต่อแสนประชากร เสียชีวิต 32 ราย คิดเป็นอัตราตาย 0.05 ต่อแสนประชากร อัตราส่วน เพศชายต่อเพศหญิง 1: 0.96 กลุ่มอายุที่พบมากที่สุด 3 อันดับ คือ 15-24 ปี (22.43 %), 10-14 ปี (20.69 %) และ 25-34 ปี (15.08 %) อาชีพที่พบส่วนใหญ่ นักเรียน ร้อยละ 47.6 รับจ้าง ร้อยละ 18.0 ไม่ทราบอาชีพ/ ในปกครอง ร้อยละ 16.9 เมื่อพิจารณาเป็นรายภาค พบว่า ภาคใต้ 7,824 ราย อัตราป่วย 82.53 ต่อแสนประชากร เสียชีวิต 12 ราย ภาคเหนือ 7,394 ราย อัตราป่วย 61.52 ต่อแสนประชากร เสียชีวิต 2 ราย ภาคกลาง 13,860 ราย อัตราป่วย 60.68 ต่อแสนประชากร เสียชีวิต 14 ราย และภาคตะวันออกเฉียงเหนือ 7,392 ราย อัตราป่วย 33.85 ต่อแสนประชากร เสียชีวิต 4 ราย (ตารางที่ 1)

ตารางที่ 1 จำนวนผู้ป่วยโรคไข้เลือดออกสะสม สัปดาห์ที่ 27 (2-8 กรกฎาคม 2566) ปี พ.ศ. 2566 จำแนกตามรายภาคของประเทศไทย

ลำดับที่	ภาค	จำนวน (ราย)		อัตราต่อแสนประชากร		อัตราป่วยตาย (ร้อยละ)	ประชากร (คน)
		ผู้ป่วย	ตาย	ป่วย	ตาย		
1	ภาคใต้	7,824	12	82.53	0.13	0.15	9,480,093
2	ภาคเหนือ	7,394	2	61.52	0.02	0.03	12,018,640
3	ภาคกลาง	13,860	14	60.68	0.06	0.10	22,842,768
4	ภาคตะวันออกเฉียงเหนือ	7,392	4	33.85	0.02	0.05	21,837,582
	รวม	36,470	32	55.11	0.05	0.09	66,179,083

ที่มา: กองระบาดวิทยา กรมควบคุมโรค กระทรวงสาธารณสุข ณ วันที่ 13 กรกฎาคม 2566

เขตสุขภาพที่มีอัตราป่วยสูงสุด 3 อันดับ คือ เขตสุขภาพที่ 6 , เขตสุขภาพที่ 12 และเขตสุขภาพที่ 1 อัตรา 99.20, 96.54 และ 89.68 ต่อแสนประชากร ส่วนเขตสุขภาพที่ 3 อันดับที่ 11 อัตราป่วย 27.79 ต่อแสนประชากร (ตารางที่ 2)

ตารางที่ 2 อัตราป่วยโรคไข้เลือดออก สัปดาห์ที่ 27 (2-8 กรกฎาคม 2566) ปี พ.ศ. 2566 จำแนกตามเขตสุขภาพของประเทศไทย

เขตสุขภาพ	ลำดับที่ของประเทศไทย														
	สัปดาห์ที่ 27			สัปดาห์ที่ 26			สัปดาห์ที่ 25			สัปดาห์ที่ 24			สัปดาห์ที่ 23		
	ลำดับ	อัตราป่วย	เสียชีวิตสะสม	ลำดับ	อัตราป่วย	เสียชีวิตสะสม	ลำดับ	อัตราป่วย	เสียชีวิตสะสม	ลำดับ	อัตราป่วย	เสียชีวิตสะสม	ลำดับ	อัตราป่วย	เสียชีวิตสะสม
1	3	89.68	2	3	71.04	1	4	53.14	1	5	40.91	0	6	33.54	0
2	8	39.82	0	8	34.13	0	9	28.99	0	9	24.58	0	10	21.10	0
3	11	27.79	0	10	27.04	0	10	24.82	0	10	22.51	0	9	21.17	0
4	9	33.91	3	9	30.82	3	8	29.03	3	8	28.02	3	7	26.75	3
5	7	47.89	4	6	44.14	4	6	42.57	3	6	39.64	3	5	37.95	3
6	1	99.20	5	2	83.46	5	2	77.19	4	2	67.10	4	2	56.67	3
7	11	29.04	1	12	21.90	1	11	17.52	1	11	16.16	0	11	13.68	0
8	10	30.26	1	11	23.34	1	12	17.51	1	12	13.18	1	12	9.89	1
9	13	24.62	2	13	18.00	2	13	14.62	1	13	10.82	1	13	8.85	1
10	6	56.94	0	7	42.71	0	7	36.82	0	7	30.94	0	8	24.66	0
11	4	66.95	5	4	59.28	4	5	52.04	2	4	44.65	2	4	42.89	1
12	2	96.54	7	1	87.14	6	1	81.26	6	1	74.02	5	1	68.75	6
13	5	57.66	2	5	55.61	2	3	53.15	1	3	53.59	1	3	50.70	1

ที่มา: กองระบาดวิทยา กรมควบคุมโรค กระทรวงสาธารณสุข ณ วันที่ 13 กรกฎาคม 2566

จังหวัดที่มีอัตราป่วยสูงสุด 3 อันดับ จังหวัดตราด, น่าน, จันทบุรี อัตราป่วย 403.14, 236.62 และ 210.98 ต่อแสนประชากร เมื่อพิจารณาในเขตสุขภาพที่ 3 จังหวัดอุทัยธานี อันดับที่ 43 อัตราป่วย 41.17 จังหวัดชัยนาท อันดับที่ 52 อัตราป่วย 30.18 จังหวัดนครสวรรค์ อันดับที่ 55 อัตราป่วย 28.72 จังหวัดกำแพงเพชร อันดับที่ 62 อัตราป่วย 23.28 และจังหวัดพิจิตร อันดับที่ 63 อัตราป่วย 22.42 ต่อแสนประชากร ตามลำดับ (ตารางที่ 3)

ตารางที่ 3 อัตราป่วยโรคไข้เลือดออก สัปดาห์ที่ 27 (2-8 กรกฎาคม 2566) ปี พ.ศ. 2566 จำแนกตาม 5 จังหวัดอันดับแรกและอันดับในเขตสุขภาพที่ 3 ของประเทศไทย

อันดับที่	จังหวัด	อัตราต่อแสนประชากร		จำนวนผู้ป่วย (ราย)		อัตราป่วยตาย (%)	ประชากร
		ป่วย	ตาย	ป่วย	ตาย		
1	ตราด	403.14	0	921	0	0	228,456
2	น่าน	236.62	0	1,127	0	0	476,300
3	จันทบุรี	210.98	0.37	1,131	2	0.18	536,058
4	ระยอง	172.96	0.13	1,291	1	0.08	746,433
5	แม่ฮ่องสอน	157.77	0	450	0	0	285,232
43	อุทัยธานี	41.17	0	134	0	0	325,492
52	ชัยนาท	30.18	0	97	0	0	321,454
55	นครสวรรค์	28.72	0	298	0	0	1,037,668
62	กำแพงเพชร	23.28	0	166	0	0	713,130
63	พิจิตร	22.42	0	119	0	0	530,852

ที่มา: กองระบาดวิทยา กรมควบคุมโรค กระทรวงสาธารณสุข ณ วันที่ 13 กรกฎาคม 2566

เขตสุขภาพที่ 3 พบผู้ป่วย 812 ราย (+ 20) คิดเป็นอัตราป่วย 27.79 ต่อแสนประชากร ไม่มีผู้เสียชีวิต อัตราส่วนเพศชายต่อเพศหญิง 1.02: 1 กลุ่มอายุที่พบมากที่สุด 3 อันดับ คือ 10-14 ปี, 15-24 ปี และ 5-9 ปี อัตราป่วย 1,440.03, 1,284.57 และ 1,137.29 ต่อแสนประชากร อาชีพที่พบมากที่สุด 3 อันดับ คืออาชีพนักเรียน ร้อยละ 47.3 อาชีพในปกครอง ร้อยละ 16.4 และรับจ้าง ร้อยละ 15.3 จังหวัดอุทัยธานี อัตราป่วยสูงสุด 41.52 รองลงมาคือจังหวัดชัยนาท อัตราป่วย 32.46 จังหวัดนครสวรรค์ อัตราป่วย 27.83 จังหวัดกำแพงเพชร อัตราป่วย 23.31 และจังหวัดพิจิตร อัตราป่วย 22.48 ต่อแสนประชากร ตามลำดับ (ตารางที่ 4)

ตารางที่ 4 จำนวนผู้ป่วยโรคไข้เลือดออก จำแนกตามอันดับจังหวัดของเขตสุขภาพที่ 3 สัปดาห์ที่ 27 (2-8 กรกฎาคม 2566) และ 3 สัปดาห์ย้อนหลัง

อันดับที่	จังหวัด	ประชากร	จำนวนผู้ป่วยสัปดาห์ที่ 27			อัตราต่อแสนประชากร		อัตราป่วยตาย (%)	จำนวนผู้ป่วย 3 สัปดาห์ย้อนหลัง					
			ป่วย	ป่วยสะสม	ตายสะสม	ป่วย	ตาย		สัปดาห์ที่ 26		สัปดาห์ที่ 25		สัปดาห์ที่ 24	
									ป่วย	สะสม	ป่วย	สะสม	ป่วย	สะสม
1	อุทัยธานี	325,116	3	135	0	41.52	0	0	12	132	10	120	13	110
2	ชัยนาท	320,432	4	104	0	32.46	0	0	4	100	4	96	3	92
3	นครสวรรค์	1,035,028	10	288	0	27.83	0	0	12	278	9	266	11	257
4	กำแพงเพชร	712,143	0	166	0	23.31	0	0	1	166	12	165	18	153
5	พิจิตร	529,395	3	119	0	22.48	0	0	12	116	18	104	16	86
รวมเขตสุขภาพที่ 3		2,922,114	20	812	0	27.79	0	0	41	792	53	751	61	698

แหล่งข้อมูล : รายงาน 506 สำนักงานป้องกันควบคุมโรคที่ 3 จังหวัดนครสวรรค์ ณ วันที่ 13 กรกฎาคม 2566

อำเภอที่มีอัตราป่วยสูงสุด 5 อันดับ คืออำเภอโพธิ์ประทับช้าง จังหวัดพิจิตร อัตราป่วย 110.78 อำเภอสว่างอารมณ์ จังหวัดอุทัยธานี อัตราป่วย 107.86 อำเภอห้วยคต จังหวัดอุทัยธานี อัตราป่วย 79.48 อำเภอชุมตาบง จังหวัดนครสวรรค์ อัตราป่วย 77.91 และอำเภอหนองมะโมง จังหวัดชัยนาท อัตราป่วย 72.06 ต่อแสนประชากร ตามลำดับ (ตารางที่ 5)

ตารางที่ 5 อัตราป่วยโรคไข้เลือดออก สัปดาห์ที่ 27 (2-8 กรกฎาคม 2566) ปี พ.ศ. 2566 จำแนกตาม 10 อันดับแรกของอำเภอ เขตสุขภาพที่ 3 และ 3 สัปดาห์ย้อนหลัง

อันดับที่	อำเภอ	จังหวัด	ประชากร	สัปดาห์ที่ 27			อัตราต่อแสนประชากร		อัตรา ป่วยตาย (%)	จำนวนผู้ป่วย 3 สัปดาห์ย้อนหลัง					
				ป่วย	ป่วย สะสม	ตาย สะสม	ป่วย	ตาย		สัปดาห์ที่ 26		สัปดาห์ที่ 25		สัปดาห์ที่ 24	
										ป่วย	สะสม	ป่วย	สะสม	ป่วย	สะสม
1	โพธิ์ประทับช้าง	พิจิตร	43,329	1	48	0	110.78	0	0	4	47	5	43	11	38
2	สว่างอารมณ์	อุทัยธานี	31,523	2	34	0	107.86	0	0	1	32	0	31	4	31
3	ห้วยคต	อุทัยธานี	20,131	1	16	0	79.48	0	0	6	15	3	9	1	6
4	ชุมตาบง	นครสวรรค์	17,970	0	14	0	77.91	0	0	0	14	0	14	0	14
5	หนองมะโมง	ชัยนาท	19,429	0	14	0	72.06	0	0	0	14	1	14	3	13
6	ไพศาลี	นครสวรรค์	69,783	4	42	0	60.19	0	0	6	38	3	32	2	29
7	บ้านไร่	อุทัยธานี	68,111	0	38	0	55.79	0	0	4	38	2	34	3	32
8	สรรคบุรี	ชัยนาท	63,312	2	35	0	55.28	0	0	1	33	1	32	0	31
9	คลองลาน	กำแพงเพชร	62,355	0	31	0	49.72	0	0	1	31	0	30	0	30
10	บรรพตพิสัย	นครสวรรค์	84,817	0	42	0	49.52	0	0	0	42	0	42	0	42

แหล่งข้อมูล : รายงาน 506 สำนักงานป้องกันควบคุมโรคที่ 3 จังหวัดนครสวรรค์ ณ วันที่ 13 กรกฎาคม 2566

จังหวัดอุทัยธานี พบผู้ป่วย 135 ราย (+ 3) อัตราป่วย 41.52 ต่อแสนประชากร อำเภอที่มีอัตราป่วยสูงสุด 3 อันดับ คือ อำเภอสว่างอารมณ์ 107.86 อำเภอห้วยคต 79.48 และอำเภอบ้านไร่ 55.79 ต่อแสนประชากร (ตารางที่ 6)

ตารางที่ 6 อัตราป่วยโรคไข้เลือดออก สัปดาห์ที่ 27 (2-8กรกฎาคม 2566) ปี พ.ศ. 2566 จังหวัดอุทัยธานี จำแนกตามอันดับอำเภอ และ 3 สัปดาห์ย้อนหลัง ปี พ.ศ. 2566

อันดับที่	อำเภอ	ประชากร	สัปดาห์ที่ 27			อัตราต่อแสนประชากร		อัตรา ป่วยตาย (%)	จำนวนผู้ป่วย 3 สัปดาห์ย้อนหลัง ปี พ.ศ. 2566					
			ป่วย	ป่วย สะสม	ตาย สะสม	ป่วย	ตาย		สัปดาห์ที่ 26		สัปดาห์ที่ 25		สัปดาห์ที่ 24	
									ป่วย	สะสม	ป่วย	สะสม	ป่วย	สะสม
1	สว่างอารมณ์	31,523	2	34	0	107.86	0	0	1	32	0	31	4	31
2	ห้วยคต	20,131	1	16	0	79.48	0	0	6	15	3	9	1	6
3	บ้านไร่	68,111	0	38	0	55.79	0	0	4	38	2	34	3	32
4	เมืองอุทัยธานี	49,537	0	16	0	32.30	0	0	0	16	1	16	2	15
5	ลานสัก	58,810	0	18	0	30.61	0	0	1	18	2	17	3	15
6	ทัพทัน	38,074	0	8	0	21.01	0	0	0	8	0	8	0	8
7	หนองฉาง	42,995	0	5	0	11.63	0	0	0	5	2	5	0	3
8	หนองขาหย่าง	15,935	0	0	0	0.00	0	0	0	0	0	0	0	0
รวม		325,116	3	135	0	41.52	0	0	12	132	10	120	13	110

แหล่งข้อมูล : รายงาน 506 สำนักงานป้องกันควบคุมโรคที่ 3 จังหวัดนครสวรรค์ ณ วันที่ 13 กรกฎาคม 2566

จังหวัดชัยนาท พบผู้ป่วย 104 (+ 4) อัตราป่วย 32.46 ต่อแสนประชากร อำเภอที่มีอัตราป่วยสูงสุด 3 อันดับแรก คือ อำเภอหนองมะโมง 72.06 อำเภอสรรคบุรี 55.28 และอำเภอสรรพยา 29.56 ต่อแสนประชากร (ตารางที่ 7)

ตารางที่ 7 อัตราป่วยโรคไข้เลือดออก สัปดาห์ที่ 27 (2-8 กรกฎาคม 2566) ปี พ.ศ. 2566 จังหวัดชัยนาท จำแนกตามอันดับอำเภอ และ 3 สัปดาห์ย้อนหลัง ปี พ.ศ. 2566

อันดับที่	อำเภอ	ประชากร	สัปดาห์ที่ 27			อัตราต่อแสนประชากร		อัตราป่วยตาย (%)	จำนวนผู้ป่วย 3 สัปดาห์ย้อนหลัง					
			ป่วย	ป่วยสะสม	ตายสะสม	ป่วย	ตาย		สัปดาห์ที่ 26		สัปดาห์ที่ 25		สัปดาห์ที่ 24	
									ป่วย	สะสม	ป่วย	สะสม	ป่วย	สะสม
1	หนองมะโมง	19,429	0	14	0	72.06	0	0	0	14	1	14	3	13
2	สรรคบุรี	63,312	2	35	0	55.28	0	0	1	33	1	32	0	31
3	สรรพยา	40,598	1	12	0	29.56	0	0	0	11	1	11	0	10
4	มโนรมย์	31,655	0	9	0	28.43	0	0	1	9	1	8	0	7
5	เมืองชัยนาท	69,337	0	18	0	25.96	0	0	0	18	0	18	0	18
6	วัดสิงห์	25,221	0	6	0	23.79	0	0	2	6	0	4	0	4
7	หันคา	54,126	0	8	0	14.78	0	0	0	8	0	8	0	8
8	เนินขาม	16,754	1	2	0	11.94	0	0	0	1	0	1	0	1
	รวม	320,432	4	104	0	32.46	0	0	4	100	4	96	3	92

แหล่งข้อมูล : รายงาน 506 สำนักงานป้องกันควบคุมโรคที่ 3 จังหวัดนครสวรรค์ ณ วันที่ 13 กรกฎาคม 2566

จังหวัดนครสวรรค์ พบผู้ป่วย 288 ราย (+10) อัตราป่วย 27.83 ต่อแสนประชากร อำเภอที่มีอัตราป่วยสูงสุด 3 อันดับแรก คือ อำเภอชุมตาบง 77.91 อำเภอไพศาลี 60.19 และอำเภอบรรพตพิสัย 49.52 ต่อแสนประชากร (ตารางที่ 8)

ตารางที่ 8 อัตราป่วยโรคไข้เลือดออก สัปดาห์ที่ 27 (2-8 กรกฎาคม 2566) ปี พ.ศ. 2566 จังหวัดนครสวรรค์ จำแนกตามอันดับอำเภอ และ 3 สัปดาห์ย้อนหลัง ปี พ.ศ. 2566

อันดับที่	อำเภอ	ประชากร	สัปดาห์ที่ 27			อัตราต่อแสนประชากร		อัตราป่วยตาย (%)	จำนวนผู้ป่วย 3 สัปดาห์ย้อนหลัง					
			ป่วย	ป่วยสะสม	ตายสะสม	ป่วย	ตาย		สัปดาห์ที่ 26		สัปดาห์ที่ 25		สัปดาห์ที่ 24	
									ป่วย	สะสม	ป่วย	สะสม	ป่วย	สะสม
1	ชุมตาบง	17,970	0	14	0	77.91	0	0	0	14	0	14	0	14
2	ไพศาลี	69,783	4	42	0	60.19	0	0	6	38	3	32	2	29
3	บรรพตพิสัย	84,817	0	42	0	49.52	0	0	0	42	0	42	0	42
4	ลาดยาว	82,719	1	36	0	43.52	0	0	2	35	1	33	3	32
5	ท่าตะโก	65,859	0	25	0	37.96	0	0	0	25	2	25	2	23
6	พยุหะคีรี	60,506	0	18	0	29.75	0	0	2	18	0	16	1	16
7	โกรกพระ	33,867	0	8	0	23.62	0	0	0	8	0	8	0	8
8	เมืองนครสวรรค์	243,385	4	51	0	20.95	0	0	1	47	1	46	2	45
9	ตากสิน	103,034	1	19	0	18.44	0	0	1	18	0	17	0	17
10	แม่वंก	49,885	0	9	0	18.04	0	0	0	9	1	9	0	8
11	แม่เปิน	20,915	0	3	0	14.34	0	0	0	3	1	3	0	2
12	ชุมแสง	62,834	0	9	0	14.32	0	0	0	9	0	9	0	9
13	หนองบัว	65,864	0	8	0	12.15	0	0	0	8	0	8	0	8
14	เก้าเลี้ยว	34,186	0	2	0	5.85	0	0	0	2	0	2	0	2
15	ตากฟ้า	39,404	0	2	0	5.08	0	0	0	2	0	2	0	2
	รวม	1,035,028	10	288	0	27.83	0	0	12	278	9	266	10	257

แหล่งข้อมูล : รายงาน 506 สำนักงานป้องกันควบคุมโรคที่ 3 จังหวัดนครสวรรค์ ณ วันที่ 13 กรกฎาคม 2566

จังหวัดกำแพงเพชร พบผู้ป่วย 166 ราย (+ 0) อัตราป่วย 23.31 ต่อแสนประชากร อำเภอที่มีอัตราป่วยสูงสุด 3 อันดับ อำเภอคลองลาน 49.72 อำเภอลานกระบือ 42.16 และอำเภอเมือง 28.75 ต่อแสนประชากร (ตารางที่ 9)

ตารางที่ 9 อัตราป่วยโรคไข้เลือดออก สัปดาห์ที่ 27 (2-8 กรกฎาคม 2566) ปี พ.ศ. 2566 จังหวัดกำแพงเพชร จำแนกตามอันดับอำเภอ และ 3 สัปดาห์ย้อนหลัง ปี พ.ศ. 2566

อันดับที่	อำเภอ	ประชากร	สัปดาห์ที่ 27			อัตราต่อแสนประชากร		อัตราป่วยตาย (%)	จำนวนผู้ป่วย 3 สัปดาห์ย้อนหลัง					
			ป่วย	ป่วยสะสม	ตายสะสม	ป่วย	ตาย		สัปดาห์ที่ 26		สัปดาห์ที่ 25		สัปดาห์ที่ 24	
									ป่วย	สะสม	ป่วย	สะสม	ป่วย	สะสม
1	คลองลาน	62,355	0	31	0	49.72	0	0	1	31	0	30	0	30
2	ลานกระบือ	42,692	0	18	0	42.16	0	0	0	18	2	18	0	16
3	เมือง	208,721	0	60	0	28.75	0	0	0	60	6	60	13	54
4	ปางศิลาทอง	30,319	0	8	0	26.39	0	0	0	8	0	8	1	8
5	พรานกระต่าย	70,398	0	13	0	18.47	0	0	0	13	3	13	0	10
6	คลองขลุง	68,513	0	12	0	17.51	0	0	0	12	1	12	2	11
7	ขาณุวรลักษบุรี	102,591	0	16	0	15.60	0	0	0	16	0	16	1	16
8	โกสัมพีนคร	28,222	0	4	0	14.17	0	0	0	4	0	4	1	4
9	ไทรงาม	50,166	0	3	0	5.98	0	0	0	3	0	3	0	3
10	ทรายทองวัฒนา	22,668	0	1	0	4.41	0	0	0	1	0	1	0	1
11	บึงสามัคคี	25,498	0	0	0	0.00	0	0	0	0	0	0	0	0
รวม		712,143	0	166	0	23.31	0	0	1	166	12	165	18	153

แหล่งข้อมูล : รายงาน 506 สำนักงานป้องกันควบคุมโรคที่ 3 จังหวัดนครสวรรค์ ณ วันที่ 13 กรกฎาคม 2566

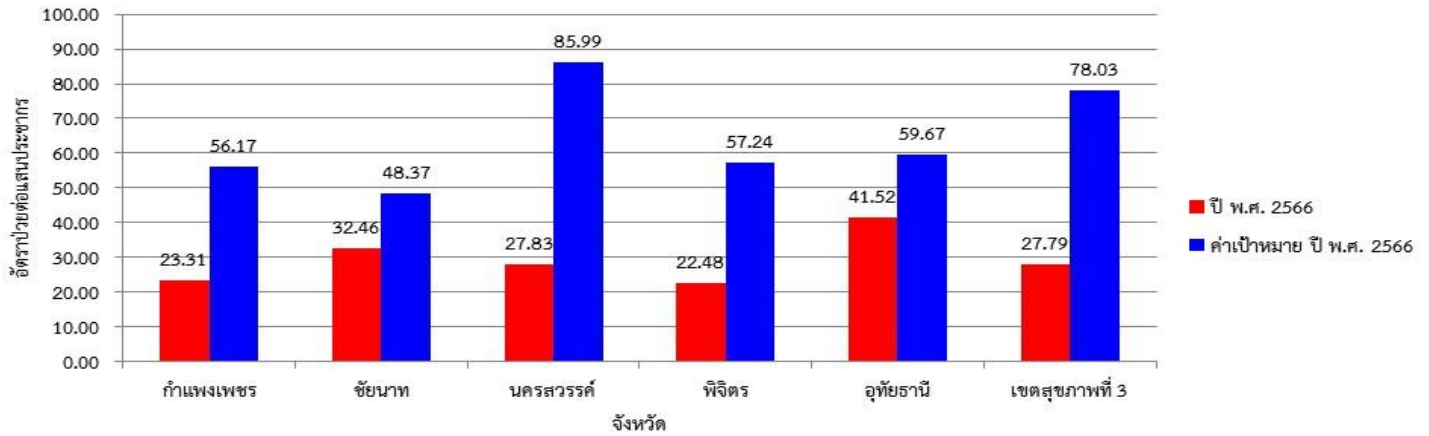
จังหวัดพิจิตร พบผู้ป่วย 119 ราย (+ 3) อัตราป่วย 22.48 ต่อแสนประชากร อำเภอที่มีอัตราป่วยสูงสุด 3 อันดับ คือ อำเภอโพธิ์ประทับช้าง 110.78 อำเภอตะพานหิน 30.68 และอำเภาวชิรบารมี 25.83 ต่อแสนประชากร (ตารางที่ 10)

ตารางที่ 10 อัตราป่วยโรคไข้เลือดออก สัปดาห์ที่ 27 (2-8 กรกฎาคม 2566) ปี พ.ศ. 2566 จังหวัดพิจิตร จำแนกตามอันดับอำเภอ และ 3 สัปดาห์ย้อนหลัง ปี พ.ศ. 2566

อันดับที่	อำเภอ	ประชากร	สัปดาห์ที่ 27			อัตราต่อแสนประชากร		อัตราป่วยตาย (%)	จำนวนผู้ป่วย 3 สัปดาห์ย้อนหลัง					
			ป่วย	ป่วยสะสม	ตายสะสม	ป่วย	ตาย		สัปดาห์ที่ 26		สัปดาห์ที่ 25		สัปดาห์ที่ 24	
									ป่วย	สะสม	ป่วย	สะสม	ป่วย	สะสม
1	โพธิ์ประทับช้าง	43,329	1	48	0	110.78	0	0	4	47	5	43	11	38
2	ตะพานหิน	65,187	1	20	0	30.68	0	0	2	19	6	17	4	11
3	วชิรบารมี	30,975	0	8	0	25.83	0	0	1	8	0	7	0	7
4	เมือง	107,809	0	24	0	22.26	0	0	3	24	2	21	1	19
5	สากเหล็ก	23,245	0	5	0	21.51	0	0	1	5	1	4	0	3
6	ทับคล้อ	42,266	1	9	0	21.29	0	0	1	8	3	7	0	4
7	ตงเจริญ	19,448	0	1	0	5.14	0	0	0	1	0	1	0	1
8	วังทรายพูน	24,120	0	1	0	4.15	0	0	0	1	0	1	0	1
9	บึงนาราง	28,825	0	1	0	3.47	0	0	0	1	1	1	0	0
10	สามง่าม	41,652	0	1	0	2.40	0	0	0	1	0	1	0	1
11	โพทะเล	58,350	0	1	0	1.71	0	0	0	1	0	1	0	1
12	บางมูลนาก	44,189	0	0	0	0.00	0	0	0	0	0	0	0	0
รวม		529,395	3	119	0	22.48	0	0	12	116	18	104	16	86

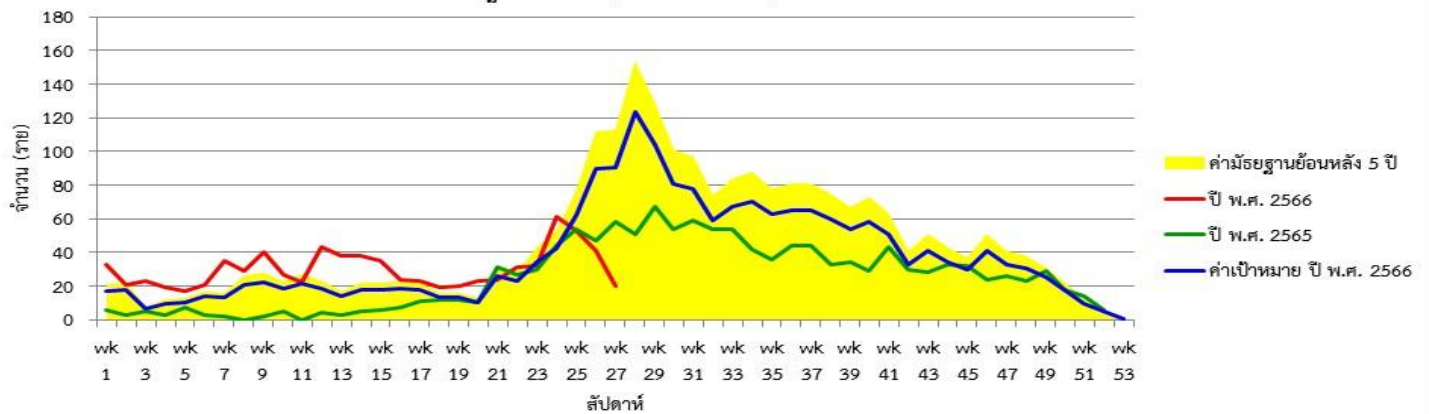
แหล่งข้อมูล : รายงาน 506 สำนักงานป้องกันควบคุมโรคที่ 3 จังหวัดนครสวรรค์ ณ วันที่ 13 กรกฎาคม 2566

แผนภูมิแท่งแสดงอัตราป่วยโรคไข้เลือดออก สัปดาห์ที่ 27 ปี พ.ศ. 2566 (2-8 กรกฎาคม 2566) จำแนกรายจังหวัด เขตสุขภาพที่ 3 เปรียบเทียบกับค่าเป้าหมายลดลงจากค่ามัธยฐานย้อนหลัง 5 ปี (ปี พ.ศ. 2561-2565) ร้อยละ 20



รูปที่ 1 แผนภูมิแท่งแสดงอัตราป่วยโรคไข้เลือดออก ปี พ.ศ. 2566 จำแนกรายจังหวัดเปรียบเทียบกับค่าเป้าหมายลดลงจากค่ามัธยฐานย้อนหลัง 5 ปี (พ.ศ. 2561-2565) ร้อยละ 20 ที่มา: รายงาน 506 สำนักงานป้องกันควบคุมโรคที่ 3 จังหวัดนครสวรรค์ วันที่ 13 กรกฎาคม 2566

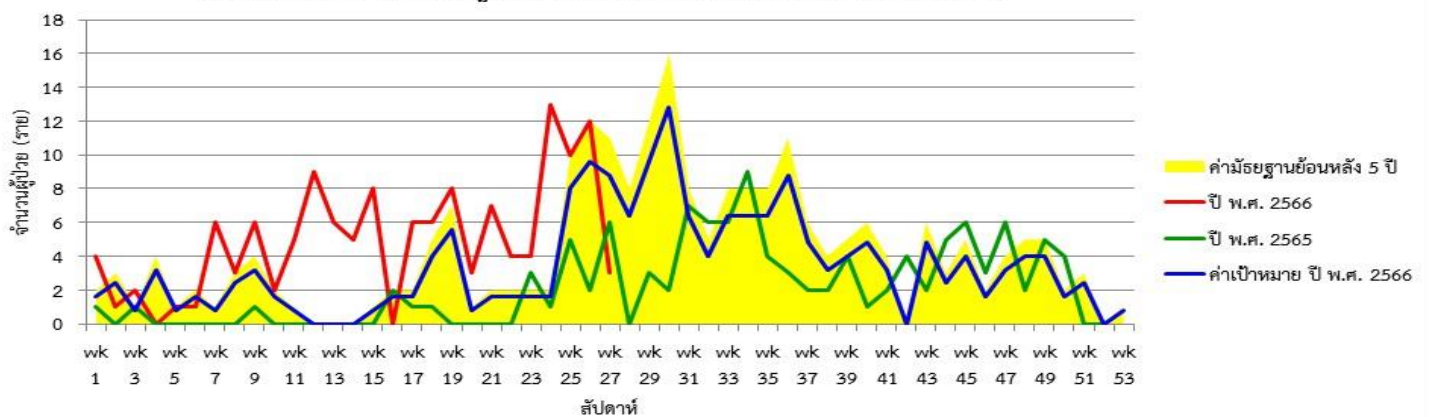
แผนภูมิเส้นแสดงจำนวนผู้ป่วยโรคไข้เลือดออก เขตสุขภาพที่ 3 สัปดาห์ที่ 27 ปี พ.ศ. 2566 (2-8 กรกฎาคม 2566) จำแนกรายสัปดาห์ เปรียบเทียบกับ ปี พ.ศ. 2565 ค่ามัธยฐานย้อนหลัง 5 ปี (ปี พ.ศ. 2561-2565) และค่าเป้าหมาย ปี พ.ศ. 2566



รูปที่ 2 แผนภูมิเส้นแสดงจำนวนผู้ป่วยโรคไข้เลือดออก เขตสุขภาพที่ 3 ปี พ.ศ. 2566 จำแนกรายสัปดาห์ เปรียบเทียบกับ ปี พ.ศ. 2566 ค่ามัธยฐานย้อนหลัง 5 ปี (ปี พ.ศ. 2561-2565) และค่าเป้าหมาย ปี พ.ศ. 2566

ที่มา: รายงาน 506 สำนักงานป้องกันควบคุมโรคที่ 3 จังหวัดนครสวรรค์ วันที่ 13 กรกฎาคม 2566

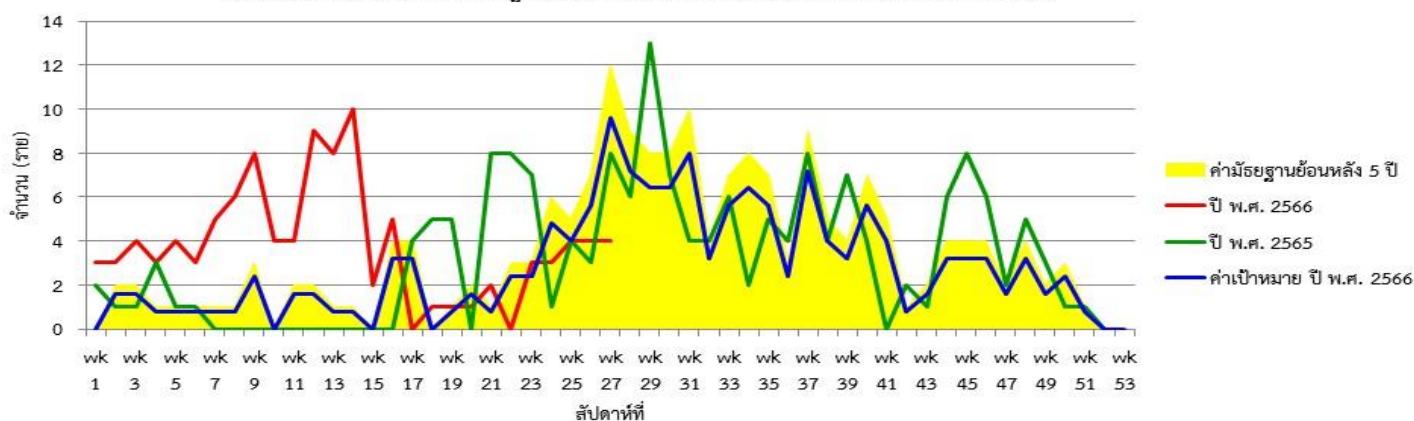
แผนภูมิเส้นแสดงจำนวนผู้ป่วยโรคไข้เลือดออก จังหวัดอุทัยธานี สัปดาห์ที่ 27 ปี พ.ศ. 2566 (2-8 กรกฎาคม 2566) จำแนกรายสัปดาห์ เปรียบเทียบกับ ปี พ.ศ. 2565 ค่ามัธยฐานย้อนหลัง 5 ปี (ปี พ.ศ. 2561-2565) และค่าเป้าหมาย ปี พ.ศ. 2566



รูปที่ 3 แผนภูมิเส้นแสดงจำนวนผู้ป่วยโรคไข้เลือดออก จังหวัดอุทัยธานี ปี พ.ศ. 2566 จำแนกรายสัปดาห์ เปรียบเทียบกับ ปี พ.ศ. 2566 ค่ามัธยฐานย้อนหลัง 5 ปี (ปี พ.ศ. 2561-2565) และค่าเป้าหมาย ปี พ.ศ. 2566

ที่มา: รายงาน 506 สำนักงานป้องกันควบคุมโรคที่ 3 จังหวัดนครสวรรค์ วันที่ 13 กรกฎาคม 2566

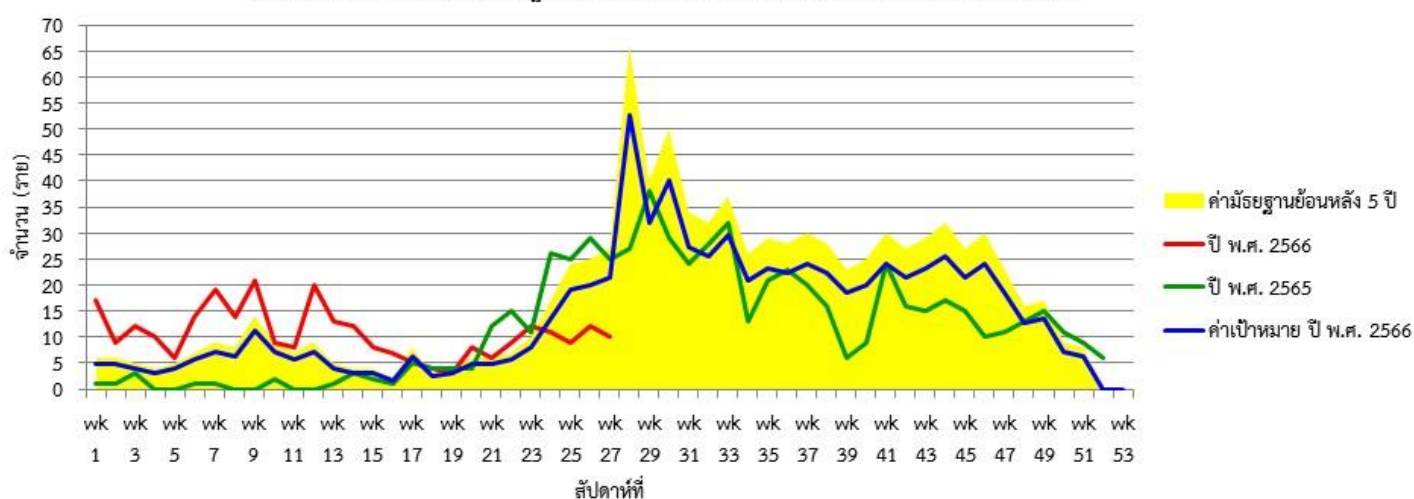
แผนภูมิเส้นแสดงจำนวนผู้ป่วยโรคไข้เลือดออก จังหวัดชัยนาท สัปดาห์ที่ 27 ปี พ.ศ. 2566 (25 มิถุนายน - 1 กรกฎาคม 2566) จำแนกรายสัปดาห์ เปรียบเทียบกับ ปี พ.ศ. 2565 ค่ามัธยฐานย้อนหลัง 5 ปี (ปี พ.ศ. 2561-2565) และค่าเป้าหมาย ปี พ.ศ. 2566



รูปที่ 4 แผนภูมิเส้นแสดงจำนวนผู้ป่วยโรคไข้เลือดออก จังหวัดชัยนาท ปี พ.ศ. 2566 จำแนกรายสัปดาห์ เปรียบเทียบกับ ปี พ.ศ. 2566 ค่ามัธยฐานย้อนหลัง 5 ปี (ปี พ.ศ. 2561-2565) และค่าเป้าหมาย ปี พ.ศ. 2566

ที่มา: รายงาน 506 สำนักงานป้องกันควบคุมโรคที่ 3 จังหวัดนครสวรรค์ วันที่ 13 กรกฎาคม 2566

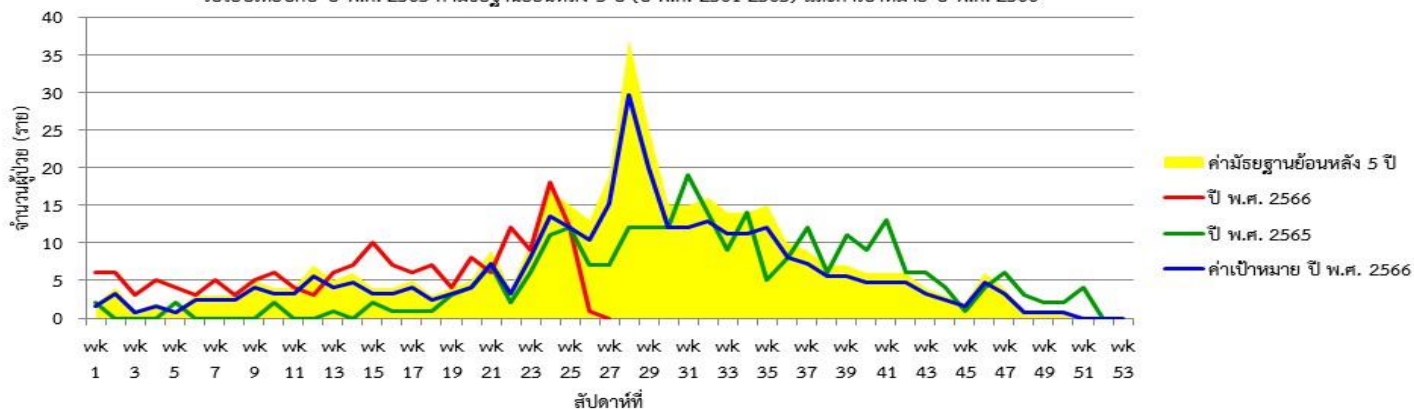
แผนภูมิเส้นแสดงจำนวนผู้ป่วยโรคไข้เลือดออก จังหวัดนครสวรรค์ สัปดาห์ที่ 27 ปี พ.ศ. 2566 (25 มิถุนายน - 1 กรกฎาคม 2566) จำแนกรายสัปดาห์ เปรียบเทียบกับ ปี พ.ศ. 2565 ค่ามัธยฐานย้อนหลัง 5 ปี (ปี พ.ศ. 2561-2565) และค่าเป้าหมาย ปี พ.ศ. 2566



รูปที่ 5 แผนภูมิเส้นแสดงจำนวนผู้ป่วยโรคไข้เลือดออก จังหวัดนครสวรรค์ ปี พ.ศ. 2566 จำแนกรายสัปดาห์ เปรียบเทียบกับ ปี พ.ศ. 2566 ค่ามัธยฐานย้อนหลัง 5 ปี (ปี พ.ศ. 2561-2565) และค่าเป้าหมาย ปี พ.ศ. 2566

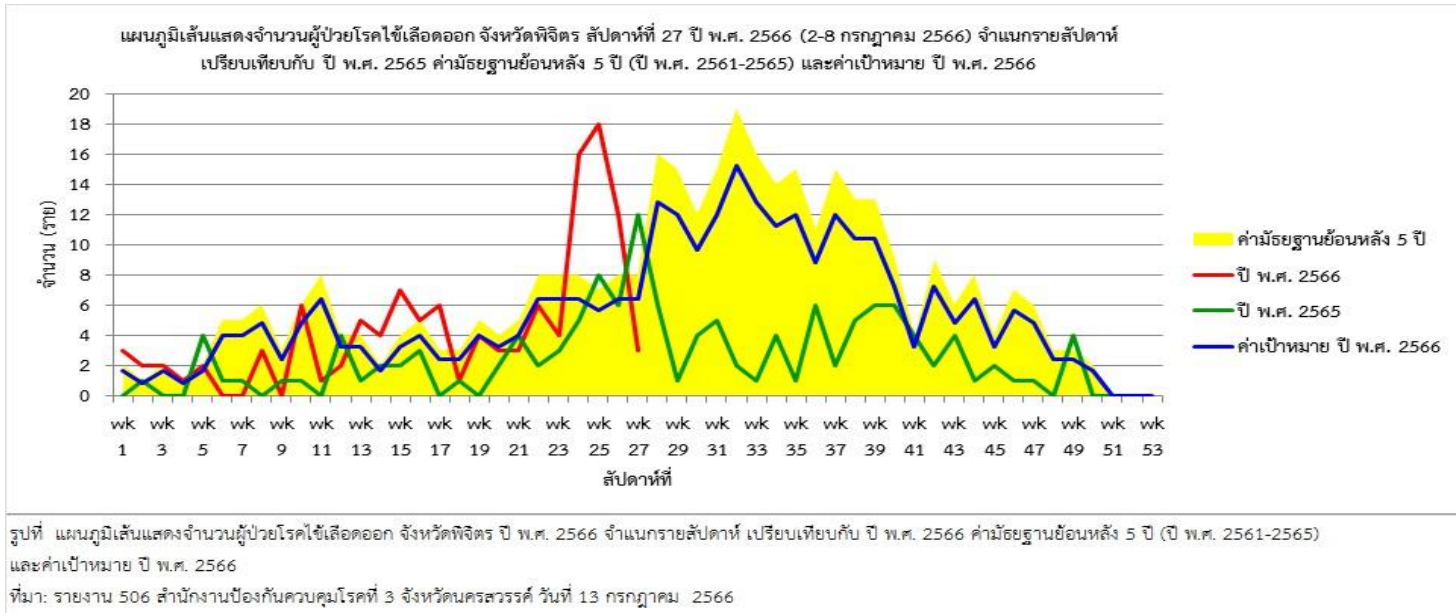
ที่มา: รายงาน 506 สำนักงานป้องกันควบคุมโรคที่ 3 จังหวัดนครสวรรค์ วันที่ 13 กรกฎาคม 2566

แผนภูมิเส้นแสดงจำนวนผู้ป่วยโรคไข้เลือดออก จังหวัดกำแพงเพชร สัปดาห์ที่ 27 ปี พ.ศ. 2566 (2-8 กรกฎาคม 2566) จำแนกรายสัปดาห์ เปรียบเทียบกับ ปี พ.ศ. 2565 ค่ามัธยฐานย้อนหลัง 5 ปี (ปี พ.ศ. 2561-2565) และค่าเป้าหมาย ปี พ.ศ. 2566



รูปที่ 6 แผนภูมิเส้นแสดงจำนวนผู้ป่วยโรคไข้เลือดออก จังหวัดกำแพงเพชร ปี พ.ศ. 2566 จำแนกรายสัปดาห์ เปรียบเทียบกับ ปี พ.ศ. 2566 ค่ามัธยฐานย้อนหลัง 5 ปี (ปี พ.ศ. 2561-2565) และค่าเป้าหมาย ปี พ.ศ. 2566

ที่มา: รายงาน 506 สำนักงานป้องกันควบคุมโรคที่ 3 จังหวัดนครสวรรค์ วันที่ 13 กรกฎาคม 2566



จากการเฝ้าระวังผู้ป่วยโรคไข้เลือดออก ณ สัปดาห์ที่ 27 พบว่า

เขตสุขภาพที่ 3 ผู้ป่วยมีแนวโน้มลดลง จำนวนผู้ป่วยต่ำกว่าค่าเป้าหมายและค่ามัธยฐาน 5 ปี ย้อนหลัง ในช่วงเวลาเดียวกัน แต่จำนวนผู้ป่วยสะสมยังสูงกว่าค่าเป้าหมายและค่ามัธยฐาน 5 ปี ย้อนหลัง

จังหวัดอุทัยธานี จำนวนผู้ป่วยมีแนวโน้มลดลง จำนวนผู้ป่วยต่ำกว่าค่าเป้าหมายและค่ามัธยฐาน 5 ปี ย้อนหลัง ในช่วงเวลาเดียวกัน จำนวนผู้ป่วยสะสมยังสูงกว่าค่าเป้าหมายและค่ามัธยฐาน 5 ปี ย้อนหลัง อำเภอที่พบผู้ป่วยติดต่อกัน 4 สัปดาห์ คือ อำเภอห้วยคต

จังหวัดชัยนาท ผู้ป่วยมีแนวโน้มคงที่ จำนวนผู้ป่วยต่ำกว่าค่าเป้าหมายและค่ามัธยฐาน 5 ปี ย้อนหลัง ในช่วงเวลาเดียวกัน แต่จำนวนผู้ป่วยสะสมยังสูงกว่าค่าเป้าหมายและค่ามัธยฐาน 5 ปี ย้อนหลัง ไม่พบอำเภอที่มีผู้ป่วยติดต่อกัน 4 สัปดาห์

จังหวัดนครสวรรค์ ผู้ป่วยมีแนวโน้มลดลง จำนวนผู้ป่วยต่ำกว่าค่าเป้าหมายและค่ามัธยฐาน 5 ปี ย้อนหลัง ในช่วงเวลาเดียวกัน แต่จำนวนผู้ป่วยสะสมยังสูงกว่าค่าเป้าหมายและค่ามัธยฐาน 5 ปี ย้อนหลัง อำเภอที่พบผู้ป่วยติดต่อกัน 4 สัปดาห์ คือ อำเภอไพศาลี อำเภอลาดยาว อำเภอเมือง

จังหวัดกำแพงเพชร ผู้ป่วยมีแนวโน้มลดลง จำนวนผู้ป่วยต่ำกว่าค่าเป้าหมายและค่ามัธยฐาน 5 ปี ย้อนหลัง ในช่วงเวลาเดียวกัน แต่จำนวนผู้ป่วยสะสมยังสูงกว่าค่าเป้าหมายและค่ามัธยฐาน 5 ปี ย้อนหลัง ไม่พบอำเภอที่มีผู้ป่วยติดต่อกัน 4 สัปดาห์

จังหวัดพิจิตร ผู้ป่วยมีแนวโน้มลดลง จำนวนผู้ป่วยต่ำกว่าค่าเป้าหมายและค่ามัธยฐาน 5 ปี ย้อนหลัง ในช่วงเวลาเดียวกัน จำนวนผู้ป่วยสะสมสูงกว่าค่าเป้าหมายแต่ต่ำกว่าค่ามัธยฐาน 5 ปี ย้อนหลัง อำเภอที่พบผู้ป่วยติดต่อกัน 4 สัปดาห์ คือ อำเภอโพธิ์ประทับช้าง และอำเภอตะพานหิน

นายนิธิรุจน์ เพ็ชรสินเดชากุล นักวิชาการสาธารณสุขชำนาญการ ผู้จัดทำรายงาน
วันที่ 13 กรกฎาคม 2566