



สถานการณ์โรคไข้เลือดออก

เขตสุขภาพที่ 3



งานโรคติดต่อนำโดยแมลง



สำนักงานป้องกันควบคุมโรคที่ 3 จังหวัดนครสวรรค์



เบอร์โทร : 056-221822 ต่อ 152



E-mail : vbd.dpc3@gmail.com

สัปดาห์ที่ 22
ปี 2566

ข้อมูล ณ วันที่
7 มิถุนายน 2566

สถานการณ์ ไข้เลือดออก

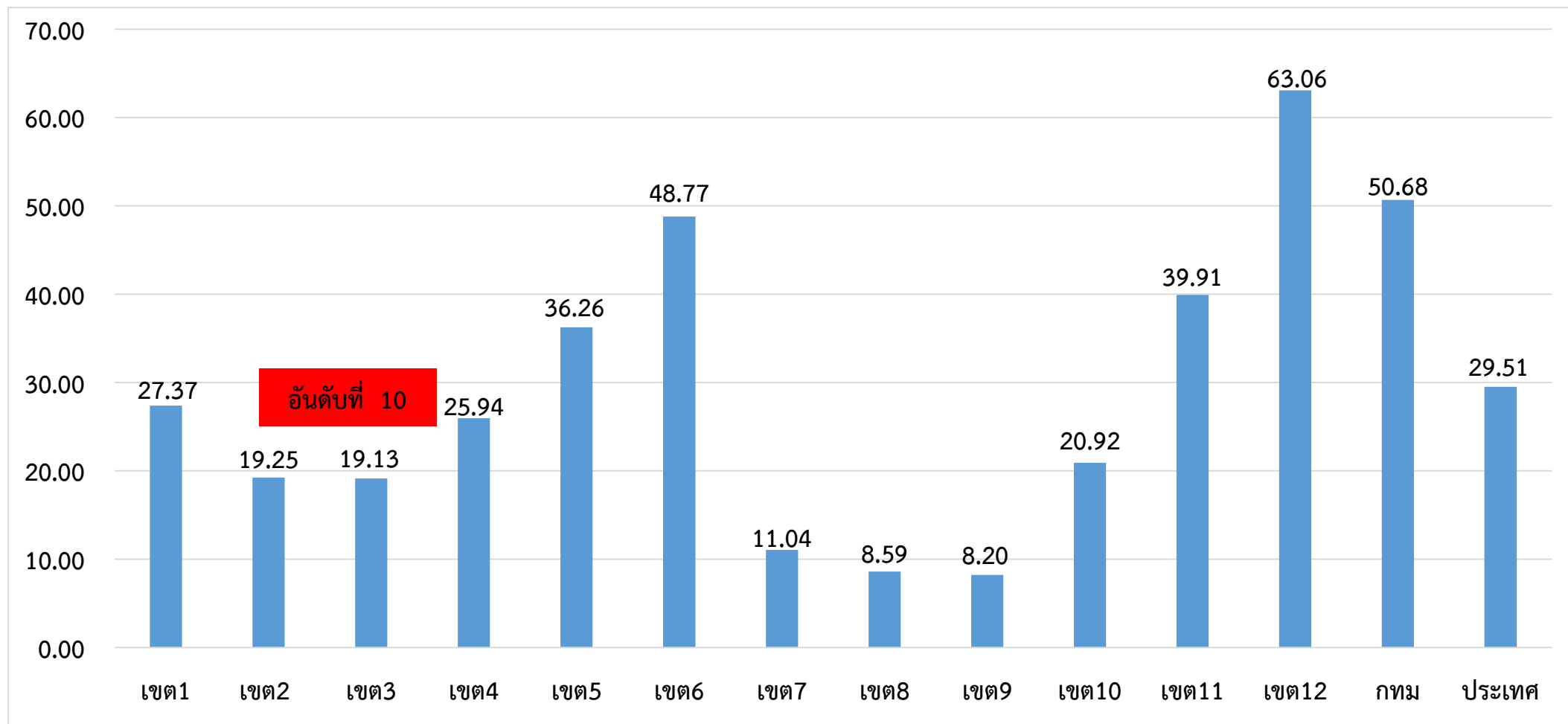
| ระดับประเทศ | 2566 | 2565 | 2564 | 2563 | 2562 | 2561 |
|-----------------|--------|-------|-------|--------|--------|--------|
| ป่วย (ราย) | 19,503 | 5,199 | 4,299 | 19,462 | 33,263 | 20,818 |
| ตาย (ราย) | 17 | 6 | 3 | 13 | 55 | 32 |
| อัตราป่วยต่อแสน | 29.51 | 9.77 | 6.50 | 29.32 | 50.03 | 31.40 |
| อัตราป่วยตาย % | 0.09 | 0.07 | 0.07 | 0.07 | 0.17 | 0.15 |

มีรายงานผู้ป่วยเพิ่มขึ้นจากสัปดาห์ที่ผ่านมา + 1,330 ราย
จำนวนผู้ป่วย พ.ศ. 2566 **มากกว่า** พ.ศ. 2565 ณ ช่วงเวลาเดียวกัน **3.8 เท่า**

ที่มา: รายงานกองโรคติดต่อฯ โดยแมลง ณ วันที่ 7 มิ.ย. 2566

สถานการณ์โรคไข้เลือดออก จำแนกรายเขตสุขภาพ ตั้งแต่วันที่ 1 มกราคม - 7 มิถุนายน 2566

อัตราป่วยต่อแสนประชากร



ที่มา: รายงาน 506 กองระบาดวิทยา ณ วันที่ 7 มิ.ย. 2566

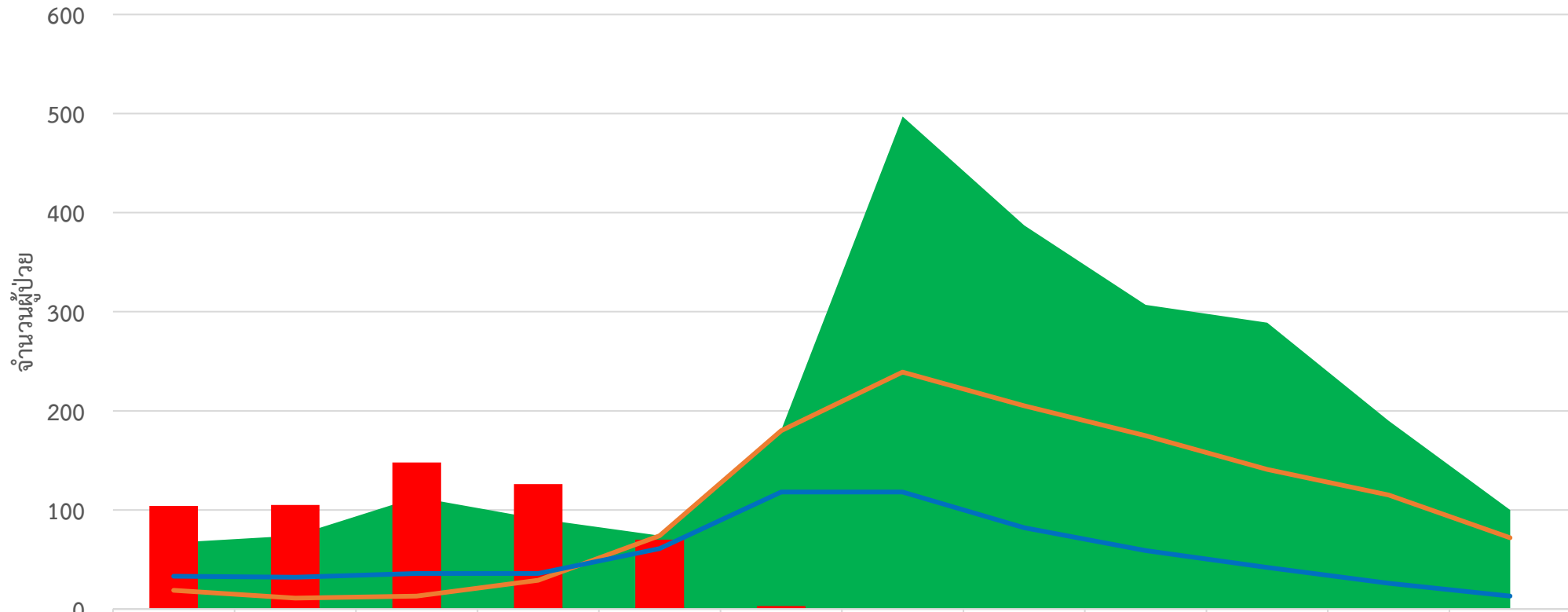
สัปดาห์ที่ 22
ปี 2566

ข้อมูล ณ วันที่
7 มิถุนายน 2566

สถานการณ์ ไข้เลือดออก

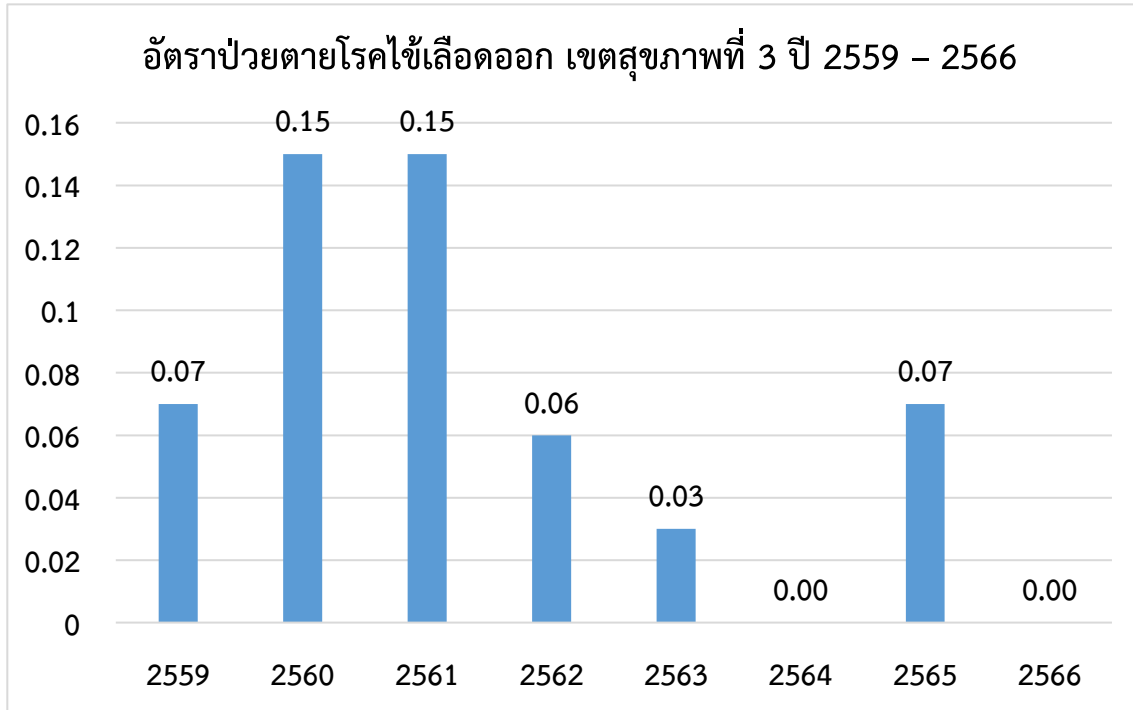
| เขต 3 | ป่วย (ราย) | ตาย (ราย) | อัตราป่วยต่อแสน | อัตราป่วยตาย (%) | ลำดับของประเทศ |
|------------------|------------------|-----------|-----------------|------------------|----------------|
| อุทัยธานี | 90 (+4) | 0 | 27.79 | 0.00 | 31 |
| ชัยนาท | 83 (+2) | 0 | 26.08 | 0.00 | 33 |
| นครสวรรค์ | 230 (+11) | 0 | 22.36 | 0.00 | 37 |
| กำแพงเพชร | 94 (+0) | 0 | 13.26 | 0.00 | 52 |
| พิจิตร | 59 (+5) | 0 | 11.22 | 0.00 | 58 |
| เขตสุขภาพ | 556 (+22) | 0 | 19.13 | 0.00 | 10 |

จำนวนผู้ป่วยไข้เลือดออกรายเดือน เขตสุขภาพที่ 3



| | ม.ค. | ก.พ. | มี.ค. | เม.ย. | พ.ค. | มิ.ย. | ก.ค. | ส.ค. | ก.ย. | ต.ค. | พ.ย. | ธ.ค. |
|--------------------|------|------|-------|-------|------|-------|------|------|------|------|------|------|
| Median | 67 | 74 | 113 | 91 | 74 | 180 | 497 | 387 | 307 | 289 | 190 | 100 |
| 2566 | 104 | 105 | 148 | 126 | 70 | 3 | 0 | 0 | 0 | 0 | 0 | 0 |
| 2565 | 19 | 11 | 13 | 29 | 74 | 180 | 239 | 205 | 175 | 141 | 115 | 72 |
| พยากรณ์โรค ปี 2566 | 33 | 32 | 36 | 36 | 61 | 118 | 118 | 82 | 59 | 42 | 26 | 13 |

สถานการณ์การเสียชีวิตด้วยโรคไข้เลือดออก เขตสุขภาพที่ 3



จำนวนผู้เสียชีวิตโรคไข้เลือดออกเขตสุขภาพที่ 3 ปี 2558 - 2565

| จังหวัด | 2559 | 2560 | 2561 | 2562 | 2563 | 2564 | 2565 | 2566 |
|------------|----------|----------|----------|----------|----------|----------|----------|----------|
| กำแพงเพชร | 0 | 2 | 2 | 1 | 0 | 0 | 0 | 0 |
| ชัยนาท | 0 | 0 | 0 | 1 | 0 | 0 | 1 | 0 |
| พิจิตร | 1 | 1 | 2 | 0 | 0 | 0 | 1 | 0 |
| นครสวรรค์ | 0 | 0 | 5 | 0 | 1 | 0 | 0 | 0 |
| อุทัยธานี | 0 | 0 | 0 | 0 | 0 | 0 | 0 | 0 |
| รวม | 1 | 3 | 9 | 2 | 1 | 0 | 2 | 0 |

อำเภอที่มีอัตราป่วยโรคไข้เลือดออกสูงสุด 10 อันดับแรก
ใน 4 สัปดาห์ล่าสุด (สัปดาห์ที่ 17 -20 ปี 66)

| อันดับ | จังหวัด | อำเภอ | จำนวน ผู้ป่วย | อัตราป่วยต่อ ประชากร 100,000 คน |
|--------|-----------|-----------------|------------------|---------------------------------------|
| 1 | อุทัยธานี | เมืองอุทัยธานี | 8 | 15.99 |
| 2 | อุทัยธานี | สว่างอารมณ์ | 5 | 15.75 |
| 3 | พิจิตร | โพธิ์ประทับช้าง | 6 | 13.67 |
| 4 | อุทัยธานี | บ้านไร่ | 6 | 8.74 |
| 5 | นครสวรรค์ | ลาดยาว | 6 | 7.04 |
| 6 | นครสวรรค์ | ชุมตาบง | 1 | 5.4 |
| 7 | อุทัยธานี | ทัพทัน | 2 | 5.2 |
| 8 | อุทัยธานี | ห้วยคต | 1 | 4.94 |
| 9 | พิจิตร | สากเหล็ก | 1 | 4.26 |
| 10 | นครสวรรค์ | ไพศาลี | 3 | 4.23 |

ที่มา : โปรแกรมทันระบาด ณ วันที่ 31 พ.ค. 2566

อำเภอที่มีอัตราป่วยโรคไข้เลือดออกสูงสุด 10 อันดับแรก
ใน 4 สัปดาห์ล่าสุด (สัปดาห์ที่ 18 - 21 ปี 66)

| อันดับ | จังหวัด | อำเภอ | จำนวนผู้ป่วย | อัตราป่วยต่อ ประชากร 100,000 คน |
|--------|-----------|-----------------|--------------|---------------------------------------|
| 1 | อุทัยธานี | เมืองอุทัยธานี | 7 | 13.99 |
| 2 | อุทัยธานี | บ้านไร่ | 8 | 11.65 |
| 3 | อุทัยธานี | สว่างอารมณ์ | 3 | 9.45 |
| 4 | พิจิตร | โพธิ์ประทับช้าง | 3 | 6.84 |
| 5 | นครสวรรค์ | ลาดยาว | 5 | 5.86 |
| 6 | นครสวรรค์ | ไพศาลี | 4 | 5.64 |
| 7 | นครสวรรค์ | ชุมตาบง | 1 | 5.40 |
| 8 | พิจิตร | ดงเจริญ | 1 | 5.08 |
| 9 | อุทัยธานี | ห้วยคต | 1 | 4.94 |
| 10 | อุทัยธานี | หนองฉาง | 2 | 4.60 |

ที่มา : โปรแกรมทันระบาด ณ วันที่ 7 มิ.ย. 2566

อำเภอที่มีอัตราป่วยสะสมโรคไข้เลือดออกสูงสุด 10 อันดับแรก
(สัปดาห์ที่ 21/66)

| อันดับ | จังหวัด | อำเภอ | จำนวนผู้ป่วยสะสม | อัตราป่วยสะสมต่อประชากรแสนคน |
|--------|-----------|-----------------|------------------|------------------------------|
| 1 | อุทัยธานี | สว่างอารมณ์ | 27 | 85.65 |
| 2 | นครสวรรค์ | ชุมตาบง | 14 | 77.91 |
| 3 | นครสวรรค์ | บรรพตพิสัย | 42 | 49.52 |
| 4 | ชัยนาท | สรรคบุรี | 31 | 48.96 |
| 5 | กำแพงเพชร | คลองลาน | 28 | 44.9 |
| 6 | พิจิตร | โพธิ์ประทับช้าง | 17 | 39.23 |
| 7 | ชัยนาท | หนองมะโมง | 7 | 36.03 |
| 8 | อุทัยธานี | บ้านไร่ | 24 | 35.24 |
| 9 | กำแพงเพชร | ลานกระบือ | 14 | 32.79 |
| 10 | นครสวรรค์ | ลาดยาว | 26 | 31.43 |

ที่มา: รายงาน 506 สคร.3 ณ 31 พ.ค. 2566

อำเภอที่มีอัตราป่วยสะสมโรคไข้เลือดออกสูงสุด 10 อันดับแรก
(สัปดาห์ที่ 22/66)

| อันดับ | จังหวัด | อำเภอ | จำนวนผู้ป่วยสะสม | อัตราป่วยสะสมต่อประชากรแสนคน |
|--------|-----------|-----------------|------------------|------------------------------|
| 1 | อุทัยธานี | สว่างอารมณ์ | 27 | 85.65 |
| 2 | นครสวรรค์ | ชุมตาบง | 14 | 77.91 |
| 3 | นครสวรรค์ | บรรพตพิสัย | 42 | 49.52 |
| 4 | ชัยนาท | สรรคบุรี | 31 | 48.96 |
| 5 | กำแพงเพชร | คลองลาน | 28 | 44.9 |
| 6 | ชัยนาท | หนองมะโมง | 8 | 41.18 |
| 7 | อุทัยธานี | บ้านไร่ | 27 | 39.64 |
| 8 | พิจิตร | โพธิ์ประทับช้าง | 17 | 39.23 |
| 9 | นครสวรรค์ | ไพศาลี | 24 | 34.39 |
| 10 | กำแพงเพชร | ลานกระบือ | 14 | 32.79 |

ที่มา: รายงาน 506 สคร.3 ณ วันที่ 7 มิ.ย. 2566



เป้าหมายลดโรคไข้เลือดออก เขตสุขภาพ ที่ 3

| | ปี 2562 | ปี 2563 | ปี 2564 | ปี 2565 | ปี 2566 |
|--|--|--|--|--|--|
| เป้าหมาย: ลดอัตราป่วยโรค ไข้เลือดออก | ไม่น้อยกว่า ร้อยละ 15 ของค้ำชัญฐาน ย้อนหลัง 5 ปี (พ.ศ.2557-2561) | ไม่น้อยกว่า ร้อยละ 20 ของค้ำชัญฐาน ย้อนหลัง 5 ปี (พ.ศ.2558-2562) | ไม่น้อยกว่า ร้อยละ 25 ของค้ำชัญฐาน ย้อนหลัง 5 ปี (พ.ศ.2559-2563) | ไม่น้อยกว่า ร้อยละ 15 ของค้ำชัญฐาน ย้อนหลัง 5 ปี (พ.ศ.2560-2564) | ไม่น้อยกว่า ร้อยละ 20 ของค้ำชัญฐาน ย้อนหลัง 5 ปี (พ.ศ.2561-2565) |
| ค้ำชัญฐานย้อนหลัง5ปี | 68.74 | 107.83 | 107.83 | 97.06 | 97.25 |
| ค่าเป้าหมาย | 58.43 | 86.27 | 80.87 | 82.06 | 77.80 |
| ผลงาน | 107.80 | 95.88 | 18.00 | 43.56 | 19.13 |
| เป้าหมาย: อัตราป่วยตาย | ร้อยละ 0.10 | ไม่เกินร้อยละ 0.10 | ไม่เกินร้อยละ 0.10 | ไม่เกินร้อยละ 0.10 | ไม่เกินร้อยละ 0.10 |
| ผลงาน | 0.06 | 0.03 | 0.00 | 0.07 | 0.00 |



เป้าหมายลดโรคไข้เลือดออก เขตสุขภาพ ที่ 3 ปี2566

| | เขต3 | ชัยนาท | นครสวรรค์ | อุทัยธานี | พิจิตร | กำแพงเพชร |
|---|--|--------|-----------|-----------|--------|-----------|
| เป้าหมาย: ลดอัตราป่วยโรค ไข้เลือดออก | ไม่น้อยกว่าร้อยละ 20 ของค้ำมัธฐานย้อนหลัง 5 ปี (พ.ศ.2561-2565) | | | | | |
| ไม่น้อยกว่า ร้อยละ 20 ของค้ำมัธฐานย้อนหลัง 5 ปี (พ.ศ.2561-2565) | 97.25 | 55.24 | 117.42 | 76.09 | 59.31 | 41.81 |
| ค่าเป้าหมาย | 77.80 | 44.19 | 93.94 | 60.87 | 47.45 | 33.45 |
| ผลงาน | 19.13 | 26.08 | 22.36 | 27.79 | 11.22 | 13.26 |
| เป้าหมาย: อัตราป่วยตาย | อัตราป่วยตาย ไม่เกินร้อยละ 0.10 | | | | | |
| ผลงาน | 0.00 | 0.00 | 0.00 | 0.00 | 0.00 | 0.00 |

Thank you

