



กรมควบคุมโรค

สำนักงานป้องกันควบคุมโรคที่ 3 จังหวัดนครสวรรค์

# รายงานเฝ้าระวังโรคไข้เลือดออกประจำสัปดาห์ เขตสุขภาพที่ 3

ประจำสัปดาห์ที่ 22 (28 พฤษภาคม - 3 มิถุนายน 2566) ปี พ.ศ.2566

กลุ่มระบาดวิทยาและตอบโต้ภาวะฉุกเฉินทางสาธารณสุข

สำนักงานป้องกันควบคุมโรคที่ 3 จังหวัดนครสวรรค์

โทร 056-221822 ต่อ 114 โทรสาร 056-226620 e-mail : epidpc3@gmail.com

## ประเทศไทย

ข้อมูลเฝ้าระวังโรค พบผู้ป่วย 19,503 ราย คิดเป็นอัตราป่วย 29.51 ต่อแสนประชากร เสียชีวิต 17 ราย คิดเป็นอัตรายาย 0.03 ต่อแสนประชากร อัตราส่วน เพศชายต่อเพศหญิง 1: 0.93 กลุ่มอายุที่พบมากที่สุด 3 อันดับ คือ 15-24 ปี (23.37 %), 10-14 ปี (19.83 %) และ 25-34 ปี (15.41 %) อาชีพที่พบส่วนใหญ่ นักเรียน ร้อยละ 46.4 ไม่ทราบอาชีพ/ ในปกครอง ร้อยละ 19.0 รับจ้าง ร้อยละ 18.1 เมื่อพิจารณาเป็นรายภาค พบว่า **ภาคใต้** 4,950 ราย อัตราป่วย 52.21 ต่อแสนประชากร เสียชีวิต 6 ราย รองลงมาคือ **ภาคกลาง** 9,264 ราย อัตราป่วย 40.46 ต่อแสนประชากร เสียชีวิต 9 ราย **ภาคเหนือ** 2,757 ราย อัตราป่วย 23.02 ต่อแสนประชากร และ**ภาคตะวันออกเฉียงเหนือ** 2,532 ราย อัตราป่วย 11.62 ต่อแสนประชากร เสียชีวิต 2 ราย (ตารางที่ 1)

ลำดับที่	ภาค	จำนวน (ราย)		อัตราต่อแสนประชากร		อัตราป่วยตาย (ร้อยละ)	ประชากร (คน)
		ผู้ป่วย	ตาย	ป่วย	ตาย		
1	ภาคใต้	4,950	6	52.21	0.06	0.12	9,480,093
2	ภาคกลาง	9,264	9	40.56	0.04	0.10	22,842,768
3	ภาคเหนือ	2,757	0	23.02	0.00	0.00	11,977,896
4	ภาคตะวันออกเฉียงเหนือ	2,532	2	11.62	0.01	0.08	21,781,418
	รวม	19,503	17	29.51	0.03	0.09	66,082,175

ที่มา: กองระบาดวิทยา กรมควบคุมโรค กระทรวงสาธารณสุข ณ วันที่ 7 มิถุนายน 2566

เขตสุขภาพที่มีอัตราป่วยสูงสุด 3 อันดับ คือ เขตสุขภาพที่ 12 , เขตสุขภาพที่ 13 และเขตสุขภาพที่ 6 อัตราป่วย 63.06, 50.68 และ 48.77 ต่อแสนประชากร **เขตสุขภาพที่ 3** อันดับที่ 10 อัตราป่วย 19.13 ต่อแสนประชากร (ตารางที่ 2)

เขตสุขภาพ	ลำดับที่ของประเทศไทย														
	สัปดาห์ที่ 22			สัปดาห์ที่ 21			สัปดาห์ที่ 20			สัปดาห์ที่ 19			สัปดาห์ที่ 18		
	ลำดับ	อัตราป่วย	เสียชีวิตสะสม	ลำดับ	อัตราป่วย	เสียชีวิตสะสม	ลำดับ	อัตราป่วย	เสียชีวิตสะสม	ลำดับ	อัตราป่วย	เสียชีวิตสะสม	ลำดับ	อัตราป่วย	เสียชีวิตสะสม
1	6	27.37	0	7	24.34	0	7	19.20	0	8	15.93	0	8	13.57	0
2	9	19.25	0	9	17.58	0	9	15.37	0	9	14.32	0	9	12.53	0
3	10	19.13	0	8	18.38	0	8	17.79	0	7	16.35	0	7	16.07	0
4	7	25.94	3	6	25.26	3	6	24.73	3	6	24.10	3	6	23.45	3
5	5	36.26	2	5	34.91	1	5	33.90	1	5	31.18	1	5	30.31	1
6	3	48.77	3	3	46.11	3	3	40.71	2	3	37.62	2	3	36.23	2
7	11	14.04	0	11	10.22	0	11	9.17	0	11	8.47	0	11	8.15	0
8	12	5.59	1	13	6.21	1	13	5.07	1	13	3.59	0	13	3.21	0
9	13	8.20	1	12	7.27	1	12	6.55	1	12	5.94	1	12	5.67	1
10	8	20.92	0	10	17.48	0	10	14.88	0	10	13.29	0	10	11.22	0
11	4	39.91	1	4	37.12	1	4	35.10	1	4	32.53	1	4	31.75	1
12	1	63.06	5	1	57.57	4	1	52.98	4	1	50.65	4	1	50.11	4
13	2	50.68	1	2	50.63	1	2	48.75	1	2	46.12	1	2	46.13	1

ที่มา: กองระบาดวิทยา กรมควบคุมโรค กระทรวงสาธารณสุข ณ วันที่ 7 มิถุนายน 2566

จังหวัดที่มีอัตราป่วยสูงสุด 3 อันดับ จังหวัดตราด, น่าน, สงขลา อัตราป่วย 125.11, 98.62 และ 87.56 ต่อแสนประชากร เมื่อพิจารณาในเขตสุขภาพที่ 3 จังหวัดอุทัยธานี อันดับที่ 31 อัตราป่วย 27.79 จังหวัดชัยนาท อันดับที่ 33 อัตราป่วย 26.08 จังหวัดนครสวรรค์ อันดับที่ 37 อัตราป่วย 22.36 ต่อแสนประชากร จังหวัดกำแพงเพชร อันดับที่ 52 อัตราป่วย 13.26 และ จังหวัดพิจิตร อันดับที่ 58 อัตราป่วย 11.22 ต่อแสนประชากร ตามลำดับ (ตารางที่ 3)

ตารางที่ 3 อัตราป่วยโรคไข้เลือดออก สัปดาห์ที่ 22 (28 พฤษภาคม - 3 มิถุนายน 2566) ปี พ.ศ. 2566 จำแนกตาม 5 จังหวัดอันดับแรกและอันดับในเขตสุขภาพที่ 3 ของประเทศไทย

อันดับที่	จังหวัด	อัตราต่อแสนประชากร		จำนวนผู้ป่วย (ราย)		อัตราป่วยตาย (%)	ประชากร
		ป่วย	ตาย	ป่วย	ตาย		
1	ตราด	125.11	0	285	0	0	227,808
2	น่าน	98.62	0	468	0	0	474,539
3	สงขลา	87.56	0	1,253	2	0	1,431,063
4	จันทบุรี	86.92	0	466	1	0	536,144
5	ระยอง	81.78	0	621	0	0	759,386
31	อุทัยธานี	27.79	0	90	0	0	323,860
33	ชัยนาท	26.08	0	83	0	0	318,308
37	นครสวรรค์	22.36	0	230	0	0	1,028,814
52	กำแพงเพชร	13.26	0	94	0	0	708,775
58	พิจิตร	11.22	0	59	0	0	525,944

ที่มา: กองระบาดวิทยา กรมควบคุมโรค กระทรวงสาธารณสุข ณ วันที่ 7 มิถุนายน 2566

เขตสุขภาพที่ 3 พบผู้ป่วย 561 ราย (+9) คิดเป็นอัตราป่วย 19.20 ต่อแสนประชากร ไม่มีผู้เสียชีวิต อัตราส่วนเพศชายต่อเพศหญิง 1.03: 1 กลุ่มอายุที่พบมากที่สุด 3 อันดับ คือ 10-14 ปี, 15-24 ปี และ 25-34 ปี อัตราป่วย 998.20, 957.29 และ 7028.20 ต่อแสนประชากร อาชีพที่พบมากที่สุด 3 อันดับ คืออาชีพนักเรียน ร้อยละ 40.4 อาชีพในปกครอง ร้อยละ 13.1 และรับจ้าง ร้อยละ 12.7 จังหวัดอุทัยธานี อัตราป่วยสูงสุด 27.99 รองลงมาคือจังหวัดชัยนาท อัตราป่วย 26.53 จังหวัดนครสวรรค์ อัตราป่วย 22.32 จังหวัดกำแพงเพชร อัตราป่วย 13.20 และจังหวัดพิจิตร อัตราป่วย 11.33 ต่อแสนประชากร ตามลำดับ (ตารางที่ 4)

ตารางที่ 4 จำนวนผู้ป่วยโรคไข้เลือดออก จำแนกตามอันดับจังหวัดของเขตสุขภาพที่ 3 สัปดาห์ที่ 22 (28 พฤษภาคม - 3 มิถุนายน 2566) และ 3 สัปดาห์ย้อนหลัง

อันดับที่	จังหวัด	ประชากร	จำนวนผู้ป่วยสัปดาห์ที่ 22			อัตราต่อแสนประชากร		อัตราป่วยตาย (%)	จำนวนผู้ป่วย 3 สัปดาห์ย้อนหลัง					
			ป่วย	ป่วยสะสม	ตายสะสม	ป่วย	ตาย		สัปดาห์ที่ 21		สัปดาห์ที่ 20		สัปดาห์ที่ 19	
									ป่วย	สะสม	ป่วย	สะสม	ป่วย	สะสม
1	อุทัยธานี	325,116	2	91	0	27.99	0	0	7	89	3	82	8	79
2	ชัยนาท	320,432	0	85	0	26.53	0	0	1	85	1	84	1	83
3	นครสวรรค์	1,035,028	7	231	0	22.32	0	0	5	224	8	219	3	211
4	กำแพงเพชร	712,143	0	94	0	13.20	0	0	0	94	1	94	4	93
5	พิจิตร	529,395	0	60	0	11.33	0	0	3	60	3	57	4	54
รวมเขตสุขภาพที่ 3		2,922,114	9	561	0	19.20	0	0	16	552	16	536	20	520

แหล่งข้อมูล : รายงาน 506 สำนักงานป้องกันควบคุมโรคที่ 3 จังหวัดนครสวรรค์ ณ วันที่ 7 มิถุนายน 2566

อำเภอที่มีอัตราป่วยสูงสุด 5 อันดับ อำเภอสว่างอารมณ์ จังหวัดอุทัยธานี อัตราป่วย 85.65 อำเภอชุมตาบง จังหวัดนครสวรรค์ อัตราป่วย 77.91 อำเภอบรรพตพิสัย จังหวัดนครสวรรค์ อัตราป่วย 49.52 อำเภอสรรคบุรี จังหวัดชัยนาท อัตราป่วย 48.96 และอำเภอคลองลาน จังหวัดกำแพงเพชร อัตราป่วย 44.90 ต่อแสนประชากร (ตารางที่ 5)



ตารางที่ 5 อัตราป่วยโรคไข้เลือดออก สัปดาห์ที่ 22 (28 พฤษภาคม - 3 มิถุนายน 2566) ปี พ.ศ. 2566 จำแนกตาม 10 อันดับแรกของอำเภอ เขตสุขภาพที่ 3 และ 3 สัปดาห์ย้อนหลัง

อันดับที่	อำเภอ	จังหวัด	ประชากร	สัปดาห์ที่ 22			อัตราต่อแสนประชากร		อัตรา ป่วยตาย (%)	จำนวนผู้ป่วย 3 สัปดาห์ย้อนหลัง					
				ป่วย	ป่วย สะสม	ตาย สะสม	ป่วย	ตาย		สัปดาห์ที่ 21		สัปดาห์ที่ 20		สัปดาห์ที่ 19	
										ป่วย	สะสม	ป่วย	สะสม	ป่วย	สะสม
1	สว่างอารมณ์	อุทัยธานี	31,523	0	27	0	85.65	0	0	0	27	0	27	1	27
2	ชุมตาบง	นครสวรรค์	17,970	0	14	0	77.91	0	0	0	14	1	14	0	13
3	บรรพตพิสัย	นครสวรรค์	84,817	0	42	0	49.52	0	0	0	42	0	42	0	42
4	สรรคบุรี	ชัยนาท	63,312	0	31	0	48.96	0	0	0	31	0	31	0	31
5	คลองลาน	กำแพงเพชร	62,355	0	28	0	44.90	0	0	0	28	0	28	1	28
6	หนองมะโมง	ชัยนาท	19,429	0	8	0	41.18	0	0	0	8	1	8	0	7
7	บ้านไร่	อุทัยธานี	68,111	2	27	0	39.64	0	0	5	25	1	20	2	19
8	โพธิ์ประทับช้าง	พิจิตร	43,329	0	17	0	39.23	0	0	0	17	2	17	0	15
9	ไพศาลี	นครสวรรค์	69,783	5	24	0	34.39	0	0	3	19	2	16	0	14
10	ลานกระบือ	กำแพงเพชร	42,692	0	14	0	32.79	0	0	0	14	0	14	0	14

แหล่งข้อมูล : รายงาน 506 สำนักงานป้องกันควบคุมโรคที่ 3 จังหวัดนครสวรรค์ ณ วันที่ 7 มิถุนายน 2566

จังหวัดอุทัยธานี พบผู้ป่วย 91 ราย (+2) อัตราป่วย 27.99 ต่อแสนประชากร อำเภอที่มีอัตราป่วยสูงสุด 3 อันดับ คือ อำเภอสว่างอารมณ์ 85.65 บ้านไร่ 39.64 และอำเภอห้วยคต 24.84 ต่อแสนประชากร (ตารางที่ 6)

ตารางที่ 6 อัตราป่วยโรคไข้เลือดออก สัปดาห์ที่ 22 (28 พฤษภาคม - 3 มิถุนายน 2566) ปี พ.ศ. 2566 จังหวัดอุทัยธานี จำแนกตามอันดับอำเภอ และ 3 สัปดาห์ย้อนหลัง ปี พ.ศ. 2566

อันดับที่	อำเภอ	ประชากร	สัปดาห์ที่ 22			อัตราต่อแสนประชากร		อัตรา ป่วยตาย (%)	จำนวนผู้ป่วย 3 สัปดาห์ย้อนหลัง ปี พ.ศ. 2566					
			ป่วย	ป่วย สะสม	ตาย สะสม	ป่วย	ตาย		สัปดาห์ที่ 21		สัปดาห์ที่ 20		สัปดาห์ที่ 19	
									ป่วย	สะสม	ป่วย	สะสม	ป่วย	สะสม
1	สว่างอารมณ์	31,523	0	27	0	85.65	0	0	0	27	0	27	1	27
2	บ้านไร่	68,111	2	27	0	39.64	0	0	5	25	1	20	2	19
3	ห้วยคต	20,131	0	5	0	24.84	0	0	0	5	0	5	0	5
4	เมืองอุทัยธานี	49,537	0	12	0	24.22	0	0	1	12	0	11	5	11
5	ทัพทัน	38,074	0	8	0	21.01	0	0	0	8	1	8	0	7
6	ลานสัก	58,810	0	9	0	15.30	0	0	0	9	0	9	0	9
7	หนองฉาง	42,995	0	3	0	6.98	0	0	1	3	1	2	0	1
8	หนองขาหย่าง	15,935	0	0	0	0.00	0	0	0	0	0	0	0	0
รวม		325,116	2	91	0	27.99	0	0	7	89	3	82	8	79

แหล่งข้อมูล : รายงาน 506 สำนักงานป้องกันควบคุมโรคที่ 3 จังหวัดนครสวรรค์ ณ วันที่ 7 มิถุนายน 2566

จังหวัดชัยนาท พบผู้ป่วย 85 (+0) อัตราป่วย 26.53 ต่อแสนประชากร อำเภอที่มีอัตราป่วยสูงสุด 3 อันดับแรก คือ อำเภอสรรคบุรี 48.96 อำเภอหนองมะโมง 41.18 และอำเภอเมือง 24.52 ต่อแสนประชากร (ตารางที่ 7)

ตารางที่ 7 อัตราผู้ป่วยโรคไข้เลือดออก สัปดาห์ที่ 22 (28 พฤษภาคม - 3 มิถุนายน 2566) ปี พ.ศ. 2566 จังหวัดชัยนาท จำแนกตามอันดับอำเภอ และ 3 สัปดาห์ย้อนหลัง ปี พ.ศ. 2566

อันดับที่	อำเภอ	ประชากร	สัปดาห์ที่ 22			อัตราต่อแสนประชากร		อัตรา ป่วยตาย (%)	จำนวนผู้ป่วย 3 สัปดาห์ย้อนหลัง					
			ป่วย	ป่วย สะสม	ตาย สะสม	ป่วย	ตาย		สัปดาห์ที่ 21		สัปดาห์ที่ 20		สัปดาห์ที่ 19	
									ป่วย	สะสม	ป่วย	สะสม	ป่วย	สะสม
1	สรรคบุรี	63,312	0	31	0	48.96	0	0	0	31	0	31	0	31
2	หนองมะโมง	19,429	0	8	0	41.18	0	0	0	8	1	8	0	7
3	เมืองชัยนาท	69,337	0	17	0	24.52	0	0	0	17	0	17	0	17
4	สรรพยา	40,598	0	10	0	24.63	0	0	1	10	0	9	0	9
5	มโนรมย์	31,655	0	6	0	18.95	0	0	0	6	0	6	0	6
6	วัดสิงห์	25,221	0	4	0	15.86	0	0	0	4	0	4	0	4
7	หันคา	54,126	0	8	0	14.78	0	0	0	8	0	8	1	8
8	เนินขาม	16,754	0	1	0	5.97	0	0	0	1	0	1	0	1
	รวม	320,432	0	85	0	26.53	0	0	1	85	1	84	1	83

แหล่งข้อมูล : รายงาน 506 สำนักงานป้องกันควบคุมโรคที่ 3 จังหวัดนครสวรรค์ ณ วันที่ 7 มิถุนายน 2566

จังหวัดนครสวรรค์ พบผู้ป่วย 231 ราย (+7) อัตราป่วย 22.32 ต่อแสนประชากร อำเภอที่มีอัตราป่วยสูงสุด 3 อันดับแรก คือ อำเภอชุมตาบง 77.91 อำเภอบรรพตพิสัย 49.52 และอำเภอไพศาลี 34.39 ต่อแสนประชากร (ตารางที่ 8)

ตารางที่ 8 อัตราผู้ป่วยโรคไข้เลือดออก สัปดาห์ที่ 22 (28 พฤษภาคม - 3 มิถุนายน 2566) ปี พ.ศ. 2566 จังหวัดนครสวรรค์ จำแนกตามอันดับอำเภอ และ 3 สัปดาห์ย้อนหลัง ปี พ.ศ. 2566

อันดับที่	อำเภอ	ประชากร	สัปดาห์ที่ 22			อัตราต่อแสนประชากร		อัตรา ป่วยตาย (%)	จำนวนผู้ป่วย 3 สัปดาห์ย้อนหลัง					
			ป่วย	ป่วย สะสม	ตาย สะสม	ป่วย	ตาย		สัปดาห์ที่ 21		สัปดาห์ที่ 20		สัปดาห์ที่ 19	
									ป่วย	สะสม	ป่วย	สะสม	ป่วย	สะสม
1	ชุมตาบง	17,970	0	14	0	77.91	0	0	0	14	1	14	0	13
2	บรรพตพิสัย	84,817	0	42	0	49.52	0	0	0	42	0	42	0	42
3	ไพศาลี	69,783	5	24	0	34.39	0	0	3	19	2	16	0	14
4	ลาดยาว	82,719	0	26	0	31.43	0	0	0	26	2	26	2	24
5	ท่าตะโก	65,859	0	17	0	25.81	0	0	1	17	0	16	0	16
6	พยุหะคีรี	60,506	0	15	0	24.79	0	0	0	15	0	15	0	15
7	โกรกพระ	33,867	0	8	0	23.62	0	0	0	8	0	8	0	8
8	เมืองนครสวรรค์	243,385	1	42	0	17.26	0	0	1	41	1	40	1	39
9	ตากสิน	103,034	0	17	0	16.50	0	0	0	17	0	17	0	17
10	แม่วงก์	49,885	0	7	0	14.03	0	0	0	7	1	7	0	6
11	หนองบัว	65,864	0	8	0	12.15	0	0	0	8	1	8	0	7
12	แม่เปิน	20,915	0	2	0	9.56	0	0	0	2	0	2	0	2
13	ชุมแสง	62,834	1	5	0	7.96	0	0	0	4	0	4	0	4
14	เก้าเลี้ยว	34,186	0	2	0	5.85	0	0	0	2	0	2	0	2
15	ตากฟ้า	39,404	0	2	0	5.08	0	0	0	2	0	2	0	2
	รวม	1,035,028	7	231	0	22.32	0	0	5	224	8	219	3	211

แหล่งข้อมูล : รายงาน 506 สำนักงานป้องกันควบคุมโรคที่ 3 จังหวัดนครสวรรค์ ณ วันที่ 7 มิถุนายน 2566



จังหวัดกำแพงเพชร พบผู้ป่วย 94 ราย (+0) อัตราป่วย 13.20 ต่อแสนประชากร อำเภอที่มีอัตราป่วยสูงสุด 3 อันดับ อำเภอคลองลาน 44.90 อำเภอลานกระบือ 32.79 และอำเภอปางศิลาทอง 19.79 ต่อแสนประชากร (ตารางที่ 9)

ตารางที่ 9 อัตราป่วยโรคไข้เลือดออก สัปดาห์ที่ 22 (28 พฤษภาคม - 3 มิถุนายน 2566) ปี พ.ศ. 2566 จังหวัดกำแพงเพชร จำแนกตามอันดับอำเภอ และ 3 สัปดาห์ย้อนหลัง ปี พ.ศ. 2566

อันดับที่	อำเภอ	ประชากร	สัปดาห์ที่ 22			อัตราต่อแสนประชากร		อัตราป่วยตาย (%)	จำนวนผู้ป่วย 3 สัปดาห์ย้อนหลัง					
			ป่วย	ป่วยสะสม	ตายสะสม	ป่วย	ตาย		สัปดาห์ที่ 21		สัปดาห์ที่ 20		สัปดาห์ที่ 19	
									ป่วย	สะสม	ป่วย	สะสม	ป่วย	สะสม
1	คลองลาน	62,355	0	28	0	44.90	0	0	0	28	0	28	1	28
2	ลานกระบือ	42,692	0	14	0	32.79	0	0	0	14	0	14	0	14
3	ปางศิลาทอง	30,319	0	6	0	19.79	0	0	0	6	0	6	0	6
4	ชาณุวรลักษบุรี	102,591	0	12	0	11.70	0	0	0	12	0	12	0	12
5	พรานกระต่าย	70,398	0	8	0	11.36	0	0	0	8	0	8	0	8
6	เมือง	208,721	0	17	0	8.14	0	0	0	17	1	17	1	16
7	โกสัมพีนคร	28,222	0	2	0	7.09	0	0	0	2	0	2	0	2
8	คลองขลุง	68,513	0	4	0	5.84	0	0	0	4	0	4	1	4
9	ทรายทองวัฒนา	22,668	0	1	0	4.41	0	0	0	1	0	1	0	1
10	ไทรงาม	50,166	0	2	0	3.99	0	0	0	2	0	2	1	2
11	บึงสามัคคี	25,498	0	0	0	0.00	0	0	0	0	0	0	0	0
	รวม	712,143	0	94	0	13.20	0	0	0	94	1	94	4	93

แหล่งข้อมูล : รายงาน 506 สำนักงานป้องกันควบคุมโรคที่ 3 จังหวัดนครสวรรค์ ณ วันที่ 7 มิถุนายน 2566

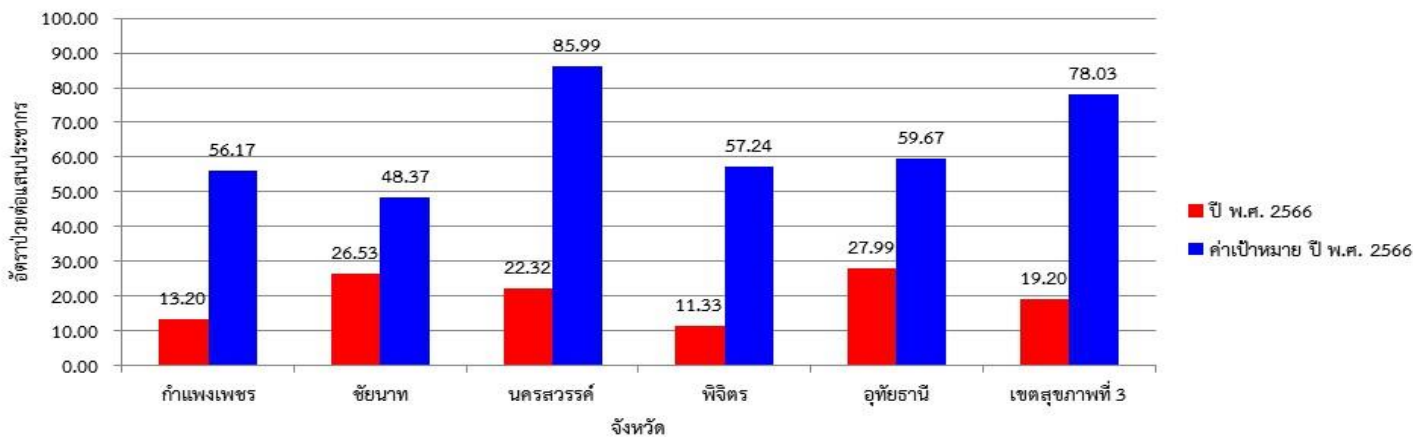
จังหวัดพิจิตร พบผู้ป่วย 60 ราย (+0) อัตราป่วย 11.33 ต่อแสนประชากร อำเภอที่มีอัตราป่วยสูงสุด 3 อันดับ คือ อำเภอโพธิ์ประทับช้าง 39.23 อำเภอลำดวน 22.60 และอำเภอเมือง 16.70 ต่อแสนประชากร (ตารางที่ 10)

ตารางที่ 10 อัตราป่วยโรคไข้เลือดออก สัปดาห์ที่ 22 (28 พฤษภาคม - 3 มิถุนายน 2566) ปี พ.ศ. 2566 จังหวัดพิจิตร จำแนกตามอันดับอำเภอ และ 3 สัปดาห์ย้อนหลัง ปี พ.ศ. 2566

อันดับที่	อำเภอ	ประชากร	สัปดาห์ที่ 22			อัตราต่อแสนประชากร		อัตราป่วยตาย (%)	จำนวนผู้ป่วย 3 สัปดาห์ย้อนหลัง					
			ป่วย	ป่วยสะสม	ตายสะสม	ป่วย	ตาย		สัปดาห์ที่ 21		สัปดาห์ที่ 20		สัปดาห์ที่ 19	
									ป่วย	สะสม	ป่วย	สะสม	ป่วย	สะสม
1	โพธิ์ประทับช้าง	43,329	0	17	0	39.23	0	0	0	17	2	17	0	15
2	ลำดวน	30,975	0	7	0	22.60	0	0	0	7	0	7	1	7
3	เมือง	107,809	0	18	0	16.70	0	0	1	18	1	17	1	16
4	สากเหล็ก	23,245	0	3	0	12.91	0	0	1	3	0	2	2	2
5	ตะพานหิน	65,187	0	7	0	10.74	0	0	0	7	0	7	0	7
6	ทับคล้อ	42,266	0	4	0	9.46	0	0	0	4	0	4	0	4
7	ดงเจริญ	19,448	0	1	0	5.14	0	0	1	1	0	0	0	0
8	วังทรายพูน	24,120	0	1	0	4.15	0	0	0	1	0	1	0	1
9	สามง่าม	41,652	0	1	0	2.40	0	0	0	1	0	1	0	1
10	โพทะเล	58,350	0	1	0	1.71	0	0	0	1	0	1	0	1
11	บางมูลนาก	44,189	0	0	0	0.00	0	0	0	0	0	0	0	0
12	บึงนาราง	28,825	0	0	0	0.00	0	0	0	0	0	0	0	0
	รวม	529,395	0	60	0	11.33	0	0	3	60	3	57	4	54

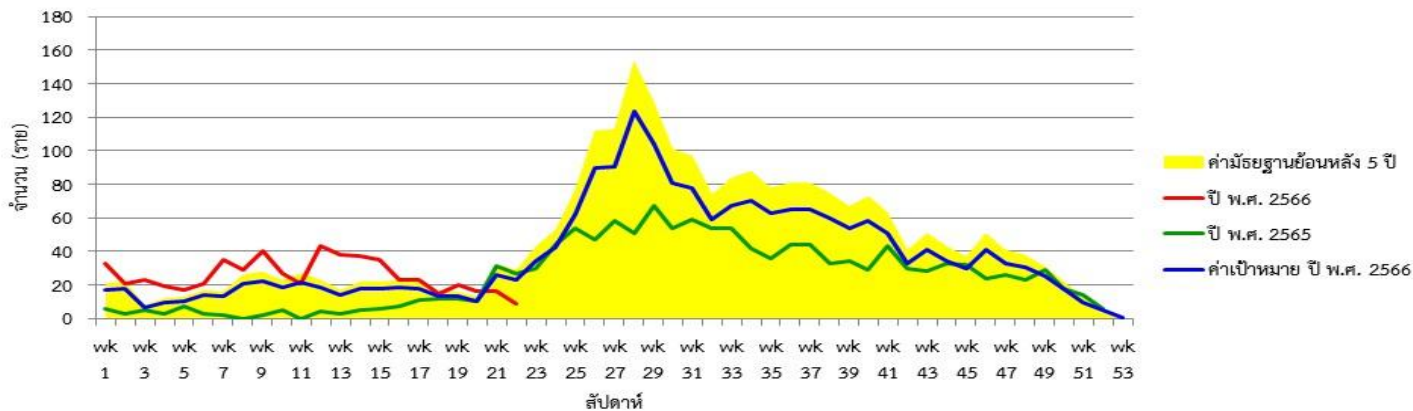
แหล่งข้อมูล : รายงาน 506 สำนักงานป้องกันควบคุมโรคที่ 3 จังหวัดนครสวรรค์ ณ วันที่ 7 มิถุนายน 2566

แผนภูมิแท่งแสดงอัตราผู้ป่วยโรคไข้เลือดออก สัปดาห์ที่ 22 ปี พ.ศ. 2566 (28 พฤษภาคม - 3 มิถุนายน 2566) จำแนกรายจังหวัด เขตสุขภาพที่ 3 เปรียบเทียบกับค่าเป้าหมายลดลงจากค่ามัธยฐานย้อนหลัง 5 ปี (ปี พ.ศ. 2561-2565) ร้อยละ 20



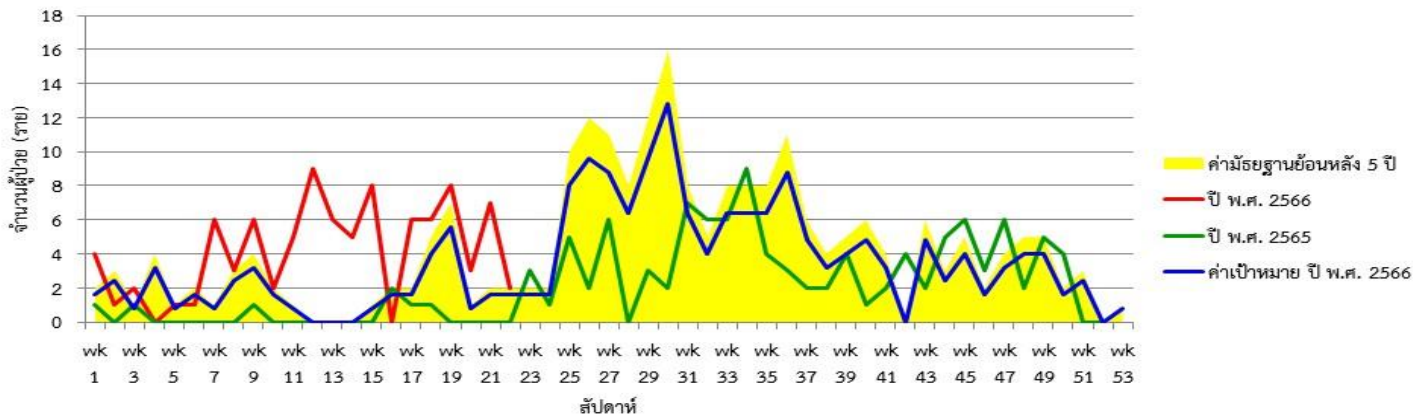
รูปที่ 1 แผนภูมิแท่งแสดงอัตราผู้ป่วยโรคไข้เลือดออก ปี พ.ศ. 2566 จำแนกรายจังหวัดเปรียบเทียบกับค่าเป้าหมายลดลงจากค่ามัธยฐานย้อนหลัง 5 ปี (พ.ศ. 2560-2565) ร้อยละ 20 ที่มา: รายงาน 506 สำนักงานป้องกันควบคุมโรคที่ 3 จังหวัดนครสวรรค์ วันที่ 7 มิถุนายน 2566

แผนภูมิเส้นแสดงจำนวนผู้ป่วยโรคไข้เลือดออก เขตสุขภาพที่ 3 สัปดาห์ที่ 22 ปี พ.ศ. 2566 (28 พฤษภาคม - 3 มิถุนายน 2566) จำแนกรายสัปดาห์ เปรียบเทียบกับ ปี พ.ศ. 2565 ค่ามัธยฐานย้อนหลัง 5 ปี (ปี พ.ศ. 2561-2565) และค่าเป้าหมาย ปี พ.ศ. 2566



รูปที่ 2 แผนภูมิเส้นแสดงจำนวนผู้ป่วยโรคไข้เลือดออก เขตสุขภาพที่ 3 ปี พ.ศ. 2566 จำแนกรายสัปดาห์ เปรียบเทียบกับ ปี พ.ศ. 2566 ค่ามัธยฐานย้อนหลัง 5 ปี (ปี พ.ศ. 2561-2565) และค่าเป้าหมาย ปี พ.ศ. 2566 ที่มา: รายงาน 506 สำนักงานป้องกันควบคุมโรคที่ 3 จังหวัดนครสวรรค์ วันที่ 7 มิถุนายน 2566

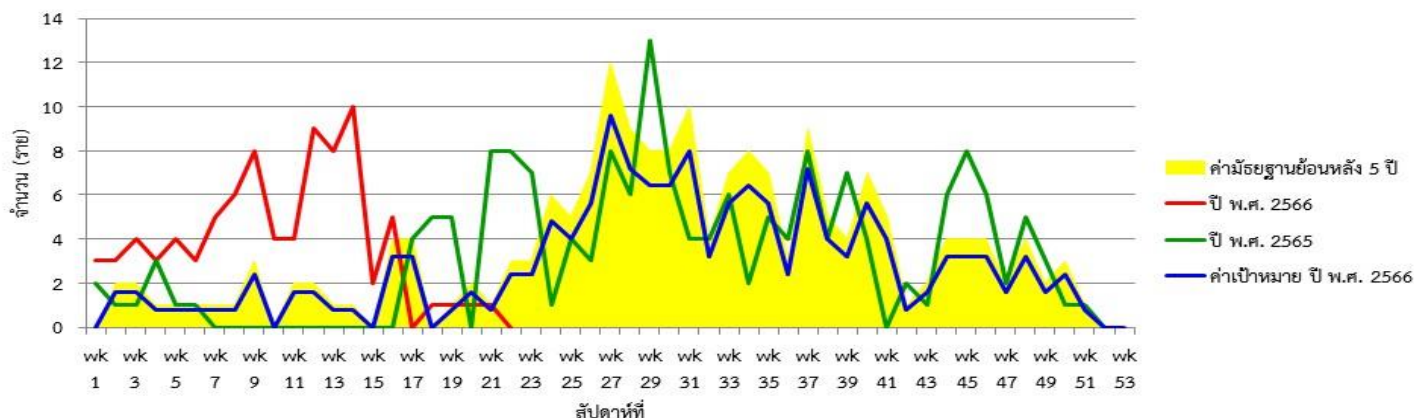
แผนภูมิเส้นแสดงจำนวนผู้ป่วยโรคไข้เลือดออก จังหวัดอุทัยธานี สัปดาห์ที่ 22 ปี พ.ศ. 2566 (28 พฤษภาคม - 3 มิถุนายน 2566) จำแนกรายสัปดาห์ เปรียบเทียบกับ ปี พ.ศ. 2565 ค่ามัธยฐานย้อนหลัง 5 ปี (ปี พ.ศ. 2561-2565) และค่าเป้าหมายปี พ.ศ. 2566



รูปที่ 3 แผนภูมิเส้นแสดงจำนวนผู้ป่วยโรคไข้เลือดออก จังหวัดอุทัยธานี ปี พ.ศ. 2566 จำแนกรายสัปดาห์ เปรียบเทียบกับ ปี พ.ศ. 2566 ค่ามัธยฐานย้อนหลัง 5 ปี (ปี พ.ศ. 2561-2565) และค่าเป้าหมายปี พ.ศ. 2566 ที่มา: รายงาน 506 สำนักงานป้องกันควบคุมโรคที่ 3 จังหวัดนครสวรรค์ วันที่ 7 มิถุนายน 2566



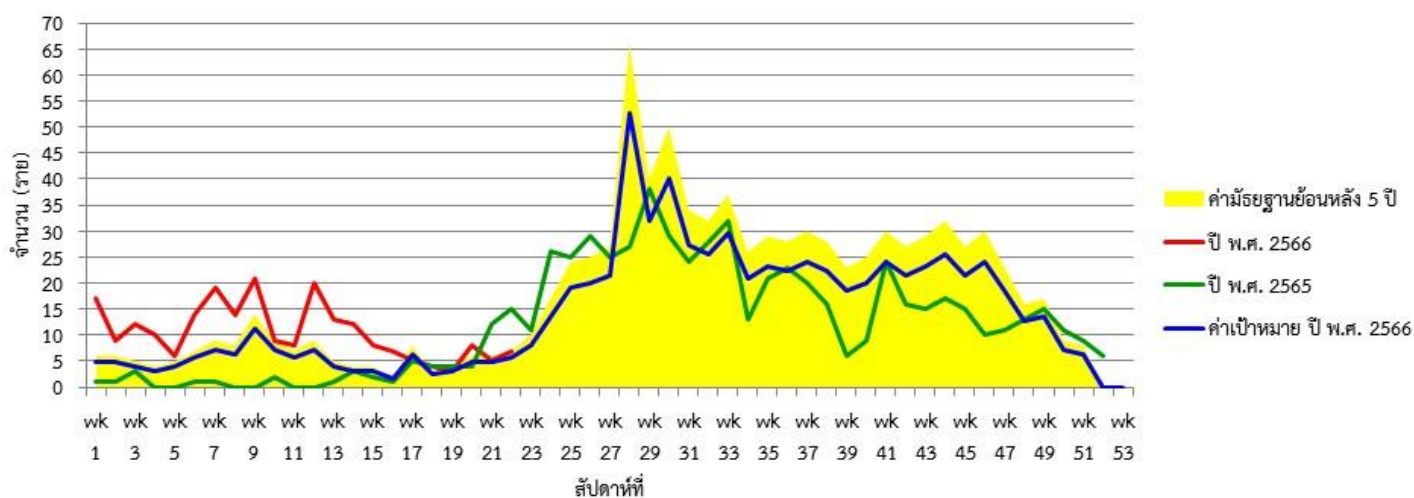
แผนภูมิเส้นแสดงจำนวนผู้ป่วยโรคไข้เลือดออก จังหวัดชัยนาท สัปดาห์ที่ 22 ปี พ.ศ. 2566 (28 พฤษภาคม - 3 มิถุนายน 2566) จำแนกรายสัปดาห์  
เปรียบเทียบกับ ปี พ.ศ. 2565 ค่ามัธยฐานย้อนหลัง 5 ปี (ปี พ.ศ.2561-2565) และค่าเป้าหมาย ปี พ.ศ. 2566



รูปที่ 4 แผนภูมิเส้นแสดงจำนวนผู้ป่วยโรคไข้เลือดออก จังหวัดชัยนาท ปี พ.ศ. 2566 จำแนกรายสัปดาห์ เปรียบเทียบกับ ปี พ.ศ. 2566 ค่ามัธยฐานย้อนหลัง 5 ปี (ปี พ.ศ. 2561-2565) และค่าเป้าหมาย ปี พ.ศ. 2566

ที่มา: รายงาน 506 สำนักงานป้องกันควบคุมโรคที่ 3 จังหวัดนครสวรรค์ วันที่ 7 มิถุนายน 2566

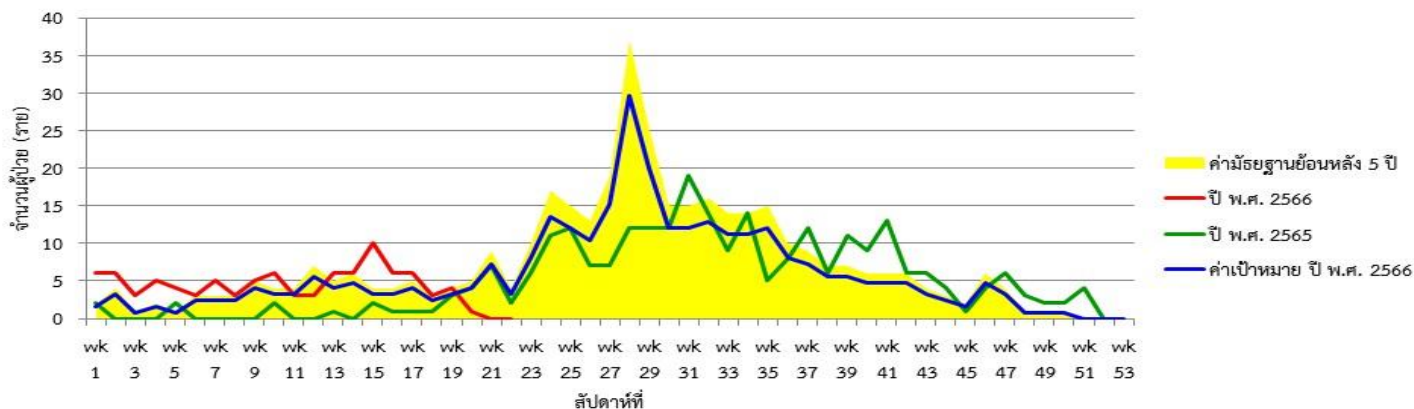
แผนภูมิเส้นแสดงจำนวนผู้ป่วยโรคไข้เลือดออก จังหวัดนครสวรรค์ สัปดาห์ที่ 22 ปี พ.ศ. 2566 (28 พฤษภาคม - 3 มิถุนายน 2566) จำแนกรายสัปดาห์  
เปรียบเทียบกับ ปี พ.ศ. 2565 ค่ามัธยฐานย้อนหลัง 5 ปี (ปี พ.ศ. 2561-2565) และค่าเป้าหมาย ปี พ.ศ. 2566



รูปที่ 5 แผนภูมิเส้นแสดงจำนวนผู้ป่วยโรคไข้เลือดออก จังหวัดนครสวรรค์ ปี พ.ศ. 2566 จำแนกรายสัปดาห์ เปรียบเทียบกับ ปี พ.ศ. 2566 ค่ามัธยฐานย้อนหลัง 5 ปี (ปี พ.ศ. 2561-2565) และค่าเป้าหมาย ปี พ.ศ. 2566

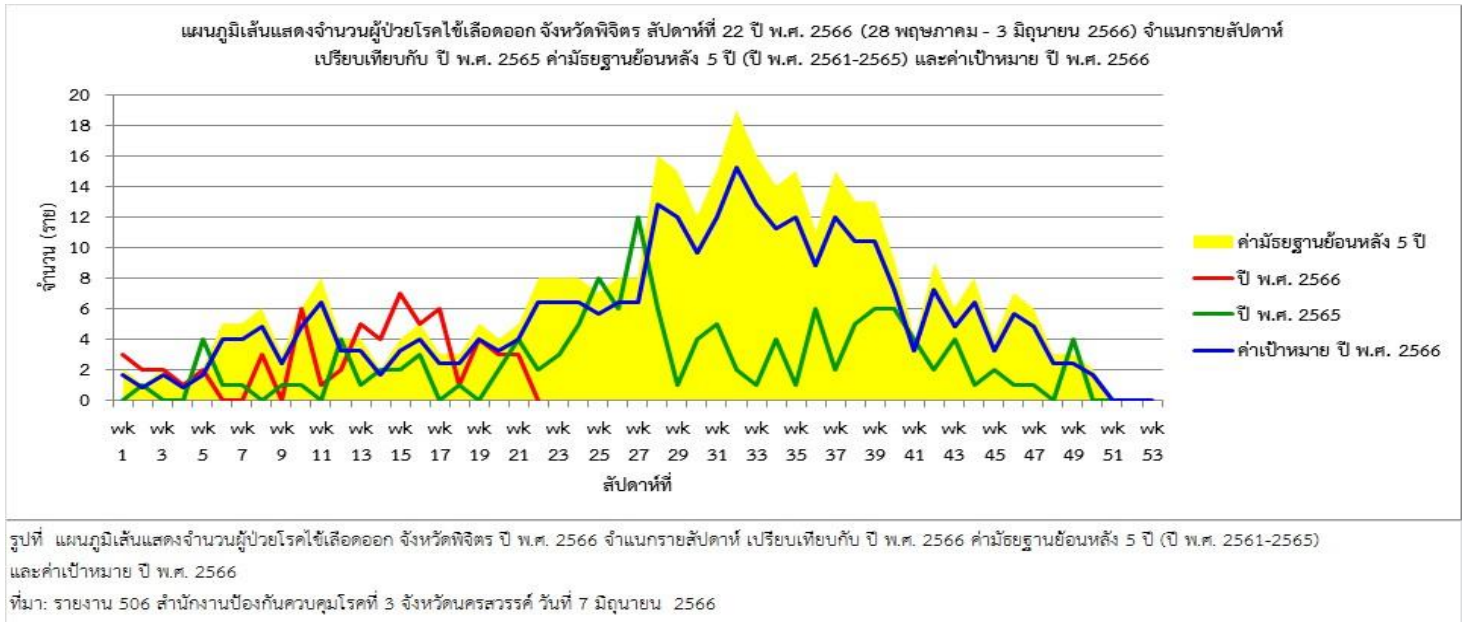
ที่มา: รายงาน 506 สำนักงานป้องกันควบคุมโรคที่ 3 จังหวัดนครสวรรค์ วันที่ 7 มิถุนายน 2566

แผนภูมิเส้นแสดงจำนวนผู้ป่วยโรคไข้เลือดออก จังหวัดกำแพงเพชร สัปดาห์ที่ 22 ปี พ.ศ. 2566 (28 พฤษภาคม - 3 มิถุนายน 2566) จำแนกรายสัปดาห์  
เปรียบเทียบกับ ปี พ.ศ. 2565 ค่ามัธยฐานย้อนหลัง 5 ปี (ปี พ.ศ. 2561-2565) และค่าเป้าหมาย ปี พ.ศ. 2566



รูปที่ 6 แผนภูมิเส้นแสดงจำนวนผู้ป่วยโรคไข้เลือดออก จังหวัดกำแพงเพชร ปี พ.ศ. 2566 จำแนกรายสัปดาห์ เปรียบเทียบกับ ปี พ.ศ. 2566 ค่ามัธยฐานย้อนหลัง 5 ปี (ปี พ.ศ. 2561-2565) และค่าเป้าหมาย ปี พ.ศ. 2566

ที่มา: รายงาน 506 สำนักงานป้องกันควบคุมโรคที่ 3 จังหวัดนครสวรรค์ วันที่ 7 มิถุนายน 2566



### จากการเฝ้าระวังผู้ป่วยโรคไข้เลือดออก ณ สัปดาห์ที่ 22 พบว่า

**เขตสุขภาพที่ 3** ผู้ป่วยมีแนวโน้มลดลง จำนวนผู้ป่วยต่ำกว่าค่าเป้าหมายและค่ามัธยฐานย้อนหลัง 5 ปี ในช่วงเวลาเดียวกัน แต่จำนวนผู้ป่วยสะสมยังสูงกว่าค่าเป้าหมายและค่ามัธยฐานย้อนหลัง 5 ปี

**จังหวัดอุทัยธานี** จำนวนผู้ป่วยมีแนวโน้มเพิ่มขึ้น จำนวนผู้ป่วยสูงกว่าค่าเป้าหมายและค่ามัธยฐานย้อนหลัง 5 ปี ในช่วงเวลาเดียวกัน จำนวนผู้ป่วยสะสมยังสูงกว่าค่าเป้าหมายและค่ามัธยฐานย้อนหลัง 5 ปี อำเภอที่พบผู้ป่วยติดต่อกัน 4 สัปดาห์ คืออำเภอบ้านไร่

**จังหวัดชัยนาท** ผู้ป่วยมีแนวโน้มลดลง จำนวนผู้ป่วยต่ำกว่าค่าเป้าหมายและค่ามัธยฐานย้อนหลัง 5 ปี ในช่วงเวลาเดียวกัน จำนวนผู้ป่วยสะสมยังสูงกว่าค่าเป้าหมายและค่ามัธยฐานย้อนหลัง 5 ปี ไม่พบอำเภอที่มีผู้ป่วยติดต่อกัน 4 สัปดาห์

**จังหวัดนครสวรรค์** ผู้ป่วยมีแนวโน้มเพิ่มขึ้น จำนวนผู้ป่วยสูงกว่าค่าเป้าหมายและค่ามัธยฐานย้อนหลัง 5 ปี ในช่วงเวลาเดียวกัน แต่จำนวนผู้ป่วยสะสมสูงกว่าค่าเป้าหมายและค่ามัธยฐานย้อนหลัง 5 ปี อำเภอที่พบผู้ป่วยติดต่อกัน 4 สัปดาห์ คือ อำเภอเมืองและอำเภอไพศาลี

**จังหวัดกำแพงเพชร** ผู้ป่วยมีแนวโน้มลดลง จำนวนผู้ป่วยต่ำกว่าค่าเป้าหมายและค่ามัธยฐานย้อนหลัง 5 ปี ในช่วงเวลาเดียวกัน แต่จำนวนผู้ป่วยสะสมสูงกว่าค่าเป้าหมายและค่ามัธยฐานย้อนหลัง 5 ปี ไม่พบอำเภอที่มีผู้ป่วยติดต่อกัน 4 สัปดาห์

**จังหวัดพิจิตร** ผู้ป่วยมีแนวโน้มลดลง จำนวนผู้ป่วยต่ำกว่าค่าเป้าหมายและค่ามัธยฐานย้อนหลัง 5 ปี ในช่วงเวลาเดียวกัน จำนวนผู้ป่วยสะสมต่ำกว่าค่าเป้าหมายและค่ามัธยฐานย้อนหลัง 5 ปี ไม่พบอำเภอที่พบผู้ป่วยต่อเนื่อง 4 สัปดาห์

นายนิรุจน์ เพ็ชรสินเดชากุล นักวิชาการสาธารณสุขชำนาญการ ผู้จัดทำรายงาน  
วันที่ 8 มิถุนายน 2566