



กรมควบคุมโรค

สำนักงานป้องกันควบคุมโรคที่ 3 จังหวัดนครสวรรค์

# รายงานเฝ้าระวังโรคไข้เลือดออกประจำสัปดาห์ เขตสุขภาพที่ 3

ประจำสัปดาห์ที่ 18 (30 เมษายน - 6 พฤษภาคม 2566) ปี พ.ศ.2566

กลุ่มระบาดวิทยาและตอบโต้ภาวะฉุกเฉินทางสาธารณสุข

สำนักงานป้องกันควบคุมโรคที่ 3 จังหวัดนครสวรรค์

โทร 056-221822 ต่อ 114 โทรสาร 056-226620 e-mail : epidpc3@gmail.com

## ประเทศไทย

ข้อมูลเฝ้าระวังโรค พบผู้ป่วย 14,811 ราย คิดเป็นอัตราป่วย 22.41 ต่อแสนประชากร เสียชีวิต 13 ราย คิดเป็นอัตรายตาย 0.02 ต่อแสนประชากร อัตราส่วน เพศชายต่อเพศหญิง 1: 0.93 กลุ่มอายุที่พบมากที่สุด 3 อันดับ คือ 15-24 ปี (22.47 %), 10-14 ปี (19.93 %) และ 25-34 ปี (15.94 %) อาชีพที่พบส่วนใหญ่ นักเรียน ร้อยละ 49.9 ไม่ทราบอาชีพ/ ในปกครอง ร้อยละ 20.5 รับจ้าง ร้อยละ 18.2 เมื่อพิจารณาเป็นรายภาค พบว่า **ภาคใต้** 3,935 ราย อัตราป่วย 41.51 ต่อแสนประชากร เสียชีวิต 5 ราย รองลงมาคือ **ภาคกลาง** 7,770 ราย อัตราป่วย 34.02 ต่อแสนประชากร เสียชีวิต 7 ราย **ภาคเหนือ** 1,628 ราย อัตราป่วย 13.59 ต่อแสนประชากร และ**ภาคตะวันออกเฉียงเหนือ** 1,478 ราย อัตราป่วย 6.79 ต่อแสนประชากร เสียชีวิต 1 ราย (ตารางที่ 1)

ตารางที่ 1 จำนวนผู้ป่วยโรคไข้เลือดออกสะสม สัปดาห์ที่ 18 (30 เมษายน - 6 พฤษภาคม) ปี พ.ศ. 2566 จำแนกตามรายภาคของประเทศไทย

ลำดับที่	ภาค	จำนวน (ราย)		อัตราต่อแสนประชากร		อัตรายตาย (ร้อยละ)	ประชากร (คน)
		ผู้ป่วย	ตาย	ป่วย	ตาย		
1	ภาคใต้	3,935	5	41.51	0.05	0.13	9,480,093
2	ภาคกลาง	7,770	7	34.02	0.03	0.09	22,842,768
3	ภาคเหนือ	1,628	0	13.59	0.00	0.00	11,977,896
4	ภาคตะวันออกเฉียงเหนือ	1,478	1	6.79	0.00	0.07	21,781,418
	รวม	14,811	13	22.41	0.02	0.09	66,082,175

ที่มา: กองระบาดวิทยา กรมควบคุมโรค กระทรวงสาธารณสุข ณ วันที่ 10 พฤษภาคม 2566

เขตสุขภาพที่มีอัตรายป่วยสูงสุด 3 อันดับ คือ เขตสุขภาพที่ 12 , เขตสุขภาพที่ 13 และเขตสุขภาพที่ 6 อัตรายป่วย 50.11, 46.13 และ 36.23 ต่อแสนประชากร **เขตสุขภาพที่ 3** อันดับที่ 7 อัตรายป่วย 16.07 ต่อแสนประชากร (ตารางที่ 2)

ตารางที่ 2 อัตรายป่วยโรคไข้เลือดออก สัปดาห์ที่ 18 (30 เมษายน - 6 พฤษภาคม 2566) ปี พ.ศ. 2566 จำแนกตามเขตสุขภาพของประเทศไทย

เขตสุขภาพ	ลำดับที่ของประเทศไทย														
	สัปดาห์ที่ 18			สัปดาห์ที่ 17			สัปดาห์ที่ 16			สัปดาห์ที่ 15			สัปดาห์ที่ 14		
	ลำดับ	อัตราป่วย	เสียชีวิตสะสม	ลำดับ	อัตราป่วย	เสียชีวิตสะสม	ลำดับ	อัตราป่วย	เสียชีวิตสะสม	ลำดับ	อัตราป่วย	เสียชีวิตสะสม	ลำดับ	อัตราป่วย	เสียชีวิตสะสม
1	8	13.57	0	8	12.07	0	9	10.23	0	8	8.77	0	8	7.32	0
2	9	12.53	0	9	11.43	0	8	10.29	0	9	8.54	1	9	7.57	0
3	7	16.07	0	7	15.90	0	7	15.14	0	7	13.73	0	7	13.35	0
4	6	23.45	3	6	22.99	3	6	22.18	3	6	20.78	3	6	19.22	3
5	5	30.31	1	4	28.96	1	5	17.93	0	4	25.88	0	4	24.55	0
6	3	36.23	2	3	32.51	2	3	31.92	2	3	29.46	2	3	28.17	2
7	11	8.15	0	10	7.49	0	11	6.79	0	10	5.47	0	11	5.61	0
8	13	3.21	0	13	2.94	0	13	2.51	0	13	1.96	0	13	1.42	0
9	12	5.67	1	12	5.27	1	12	4.82	1	12	3.91	1	12	3.33	1
10	10	11.22	0	11	10.02	0	10	8.29	0	11	6.96	0	10	5.85	0
11	4	31.75	1	5	29.77	1	4	28.21	1	5	25.62	1	5	19.43	1
12	1	50.11	4	2	47.27	4	1	44.24	4	2	40.11	4	2	38.03	4
13	2	46.13	1	1	46.12	1	2	43.71	1	1	39.96	1	1	40.00	1

ที่มา: กองระบาดวิทยา กรมควบคุมโรค กระทรวงสาธารณสุข ณ วันที่ 10 พฤษภาคม 2566

จังหวัดที่มีอัตราป่วยสูงสุด 3 อันดับ จังหวัดสงขลา, ตราด, นราธิวาส อัตราป่วย 69.11, 68.92 และ 60.80 ต่อแสนประชากร เมื่อพิจารณาในเขตสุขภาพที่ 3 จังหวัดชัยนาท อันดับที่ 26 อัตราป่วย 24.19 จังหวัดอุทัยธานี อันดับที่ 30 อัตราป่วย 20.69 จังหวัดนครสวรรค์ อันดับที่ 33 อัตราป่วย 19.63 ต่อแสนประชากร จังหวัดกำแพงเพชร อันดับที่ 47 อัตราป่วย 10.72 และ จังหวัดพิจิตร อันดับที่ 53 อัตราป่วย 8.56 ต่อแสนประชากร ตามลำดับ (ตารางที่ 3)

ตารางที่ 3 อัตราป่วยโรคไข้เลือดออก สัปดาห์ที่ 18 (30 เมษายน - 6 พฤษภาคม 2566) ปี พ.ศ. 2566 จำแนกตาม 5 จังหวัดอันดับแรกและอันดับในเขตสุขภาพที่ 3 ของประเทศไทย

อันดับที่	จังหวัด	อัตราต่อแสนประชากร		จำนวนผู้ป่วย (ราย)		อัตราป่วยตาย (%)	ประชากร
		ป่วย	ตาย	ป่วย	ตาย		
1	สงขลา	69.11	0	989	2	0	1,431,063
2	ตราด	68.92	0	157	0	0	227,808
3	นราธิวาส	60.80	0	495	0	0	814,121
4	ภูเก็ต	59.11	0	247	0	0	417,891
5	สมุทรสาคร	59.04	0	348	0	0	589,428
26	ชัยนาท	24.19	0	77	0	0	318,308
30	อุทัยธานี	20.69	0	67	0	0	323,860
33	นครสวรรค์	19.63	0	202	0	0	1,028,814
47	กำแพงเพชร	10.72	0	76	0	0	708,775
53	พิจิตร	8.56	0	45	0	0	525,944

ที่มา: กองระบาดวิทยา กรมควบคุมโรค กระทรวงสาธารณสุข ณ วันที่ 10 พฤษภาคม 2566

เขตสุขภาพที่ 3 พบผู้ป่วย 473 ราย (+4) คิดเป็นอัตราป่วย 16.19 ต่อแสนประชากร ไม่มีเสียชีวิต อัตราส่วนเพศชายต่อเพศหญิง 1.11: 1 กลุ่มอายุที่พบมากที่สุด 3 อันดับ คือ 10-14 ปี, 15-24 ปี และ 25-34 ปี อัตราป่วย 801.83, 720.01 และ 589.10 ต่อแสนประชากร อาชีพที่พบมากที่สุด 3 อันดับ อาชีพนักเรียน ร้อยละ 46.6 อาชีพรับจ้าง ร้อยละ 15.8 และในปกครอง ร้อยละ 14.5 จังหวัดชัยนาท อัตราป่วยสูงสุด 24.03 รองลงมาคือจังหวัดอุทัยธานี อัตราป่วย 20.92 จังหวัดนครสวรรค์ อัตราป่วย 19.61 จังหวัดกำแพงเพชร อัตราป่วย 10.67 และจังหวัดพิจิตร อัตราป่วย 9.26 ต่อแสนประชากร ตามลำดับ (ตารางที่ 4)

ตารางที่ 4 จำนวนผู้ป่วยโรคไข้เลือดออก จำแนกตามอันดับจังหวัดของเขตสุขภาพที่ 3 สัปดาห์ที่ 18 (30 เมษายน - 6 พฤษภาคม 2566) และ 3 สัปดาห์ย้อนหลัง

อันดับที่	จังหวัด	ประชากร	จำนวนผู้ป่วยสัปดาห์ที่ 18			อัตราต่อแสนประชากร		อัตราป่วยตาย (%)	จำนวนผู้ป่วย 3 สัปดาห์ย้อนหลัง					
			ป่วย	ป่วยสะสม	ตายสะสม	ป่วย	ตาย		สัปดาห์ที่ 17		สัปดาห์ที่ 16		สัปดาห์ที่ 15	
									ป่วย	สะสม	ป่วย	สะสม	ป่วย	สะสม
1	ชัยนาท	320,432	0	77	0	24.03	0	0	0	77	3	77	2	74
2	อุทัยธานี	325,116	3	68	0	20.92	0	0	6	65	0	59	8	59
3	นครสวรรค์	1,035,028	0	203	0	19.61	0	0	4	203	7	199	8	192
4	กำแพงเพชร	712,143	0	76	0	10.67	0	0	0	76	2	76	10	74
5	พิจิตร	529,395	1	49	0	9.26	0	0	5	48	5	43	7	38
รวมเขตสุขภาพที่ 3		2,922,114	4	473	0	16.19	0	0	15	469	17	454	35	437

แหล่งข้อมูล : รายงาน 506 สำนักงานป้องกันควบคุมโรคที่ 3 จังหวัดนครสวรรค์ ณ วันที่ 10 พฤษภาคม 2566

อำเภอที่มีอัตราป่วยสูงสุด 5 อันดับ อำเภอสว่างอารมณ์ จังหวัดอุทัยธานี อัตราป่วย 79.31 อำเภอชุมตาบง จังหวัดนครสวรรค์ อัตราป่วย 72.34 อำเภอบรรพตพิสัย จังหวัดนครสวรรค์ อัตราป่วย 49.52 อำเภอสรรคบุรี จังหวัดชัยนาท อัตราป่วย 47.38 และอำเภอคลองลาน จังหวัดกำแพงเพชร อัตราป่วย 40.09 ต่อแสนประชากร (ตารางที่ 5)

ตารางที่ 5 อัตราป่วยโรคไข้เลือดออก สัปดาห์ที่ 18 (30 เมษายน - 6 พฤษภาคม 2566) ปี พ.ศ. 2566 จำแนกตาม 10 อันดับแรกของอำเภอ เขตสุขภาพที่ 3 และ 3 สัปดาห์ย้อนหลัง

อันดับที่	อำเภอ	จังหวัด	ประชากร	สัปดาห์ที่ 18			อัตราต่อแสนประชากร		อัตราป่วยตาย (%)	จำนวนผู้ป่วย 3 สัปดาห์ย้อนหลัง					
				ป่วย	ป่วยสะสม	ตายสะสม	ป่วย	ตาย		สัปดาห์ที่ 17		สัปดาห์ที่ 16		สัปดาห์ที่ 15	
										ป่วย	สะสม	ป่วย	สะสม	ป่วย	สะสม
1	สว่างอารมณ์	อุทัยธานี	31,523	1	25	0	79.31	0	0	2	24	0	22	3	22
2	ชุมตาบง	นครสวรรค์	17,970	0	13	0	72.34	0	0	0	13	0	13	0	13
3	บรรพตพิสัย	นครสวรรค์	84,817	0	42	0	49.52	0	0	0	42	0	42	0	42
4	สรรคบุรี	ชัยนาท	63,312	0	30	0	47.38	0	0	0	30	1	30	2	29
5	คลองลาน	กำแพงเพชร	62,355	0	25	0	40.09	0	0	0	25	1	25	5	24
6	โพธิ์ประทับช้าง	พิจิตร	43,329	1	15	0	34.62	0	0	3	14	2	11	1	9
7	ลานกระบือ	กำแพงเพชร	42,692	0	14	0	32.79	0	0	0	14	0	14	0	14
8	หนองมะโมง	ชัยนาท	19,429	0	6	0	30.88	0	0	0	6	0	6	0	6
9	ลาดยาว	นครสวรรค์	82,719	0	21	0	25.39	0	0	1	21	1	20	4	19
10	ห้วยคต	อุทัยธานี	20,131	1	5	0	24.84	0	0	0	4	0	4	0	4

แหล่งข้อมูล : รายงาน 506 สำนักงานป้องกันควบคุมโรคที่ 3 จังหวัดนครสวรรค์ ณ วันที่ 10 พฤษภาคม 2566

จังหวัดชัยนาท พบผู้ป่วย 77 (+0) อัตราป่วย 24.03 ต่อแสนประชากร อำเภอที่มีอัตราป่วยสูงสุด 3 อันดับแรก คือ อำเภอสรรคบุรี 47.38 อำเภอหนองมะโมง 30.88 และอำเภอสรรพยา 22.17 ต่อแสนประชากร (ตารางที่ 6)

ตารางที่ 6 อัตราป่วยโรคไข้เลือดออก สัปดาห์ที่ 148 (30 เมษายน - 6 พฤษภาคม 2566) ปี พ.ศ. 2566 จังหวัดชัยนาท จำแนกตามอันดับอำเภอ และ 3 สัปดาห์ย้อนหลัง ปี พ.ศ. 2566

อันดับที่	อำเภอ	ประชากร	สัปดาห์ที่ 18			อัตราต่อแสนประชากร		อัตราป่วยตาย (%)	จำนวนผู้ป่วย 3 สัปดาห์ย้อนหลัง					
			ป่วย	ป่วยสะสม	ตายสะสม	ป่วย	ตาย		สัปดาห์ที่ 17		สัปดาห์ที่ 16		สัปดาห์ที่ 15	
									ป่วย	สะสม	ป่วย	สะสม	ป่วย	สะสม
1	สรรคบุรี	63,312	0	30	0	47.38	0	0	0	30	1	30	2	29
2	หนองมะโมง	19,429	0	6	0	30.88	0	0	0	6	0	6	0	6
3	สรรพยา	40,598	0	9	0	22.17	0	0	0	9	0	9	0	9
4	เมืองชัยนาท	69,337	0	14	0	20.19	0	0	0	14	0	14	0	14
5	มโนรมย์	31,655	0	6	0	18.95	0	0	0	6	0	6	0	6
6	วัดสิงห์	25,221	0	4	0	15.86	0	0	0	4	1	4	0	3
7	หันคา	54,126	0	7	0	12.93	0	0	0	7	1	7	0	6
8	เนินขาม	16,754	0	1	0	5.97	0	0	0	1	0	1	0	1
รวม		320,432	0	77	0	24.03	0	0	0	77	3	77	2	74

แหล่งข้อมูล : รายงาน 506 สำนักงานป้องกันควบคุมโรคที่ 3 จังหวัดนครสวรรค์ ณ วันที่ 10 พฤษภาคม 2566

จังหวัดอุทัยธานี พบผู้ป่วย 68 ราย (+0) อัตราป่วย 20.92 ต่อแสนประชากร อำเภอที่มีอัตราป่วยสูงสุด 3 อันดับ คือ อำเภอสว่างอารมณ์ 69.79 อำเภอห้วยคต 24.84 และบ้านไร่ 23.49 ต่อแสนประชากร (ตารางที่ 7)

ตารางที่ 7 อัตราผู้ป่วยโรคไข้เลือดออก สัปดาห์ที่ 18 (30 เมษายน - 6 พฤษภาคม 2566) ปี พ.ศ. 2566 จังหวัดอุทัยธานี จำแนกตามอันดับอำเภอ และ 3 สัปดาห์ย้อนหลัง ปี พ.ศ. 2566

อันดับที่	อำเภอ	ประชากร	สัปดาห์ที่ 18			อัตราต่อแสนประชากร		อัตรา ป่วยตาย (%)	จำนวนผู้ป่วย 3 สัปดาห์ย้อนหลัง ปี พ.ศ. 2566					
			ป่วย	ป่วย สะสม	ตาย สะสม	ป่วย	ตาย		สัปดาห์ที่ 17		สัปดาห์ที่ 16		สัปดาห์ที่ 15	
									ป่วย	สะสม	ป่วย	สะสม	ป่วย	สะสม
1	สว่างอารมณ์	31,523	1	25	0	79.31	0	0	2	24	0	22	3	22
2	ห้วยคต	20,131	1	5	0	24.84	0	0	0	4	0	4	0	4
3	บ้านไร่	68,111	0	16	0	23.49	0	0	2	16	0	14	1	14
4	ทัพทัน	38,074	0	6	0	15.76	0	0	0	6	0	6	0	6
5	ลานสัก	58,810	0	9	0	15.30	0	0	0	9	0	9	3	9
6	เมืองอุทัยธานี	49,537	1	6	0	12.11	0	0	2	5	0	3	0	3
7	หนองฉาง	42,995	0	1	0	2.33	0	0	0	1	0	1	0	1
8	หนองขาหย่าง	15,935	0	0	0	0.00	0	0	0	0	0	0	0	0
รวม		325,116	3	68	0	20.92	0	0	6	65	0	59	7	59

แหล่งข้อมูล : รายงาน 506 สำนักงานป้องกันควบคุมโรคที่ 3 จังหวัดนครสวรรค์ ณ วันที่ 10 พฤษภาคม 2566

จังหวัดนครสวรรค์ พบผู้ป่วย 203 ราย (+0) อัตราป่วย 19.61 ต่อแสนประชากร อำเภอที่มีอัตราป่วยสูงสุด 3 อันดับแรก คือ อำเภอชุมตาบง 72.34 อำเภอบรรพตพิสัย 49.52 และอำเภอลาดยาว 25.39 ต่อแสนประชากร (ตารางที่ 8)

ตารางที่ 8 อัตราผู้ป่วยโรคไข้เลือดออก สัปดาห์ที่ 18 (30 เมษายน - 6 พฤษภาคม 2566) ปี พ.ศ. 2566 จังหวัดนครสวรรค์ จำแนกตามอันดับอำเภอ และ 3 สัปดาห์ย้อนหลัง ปี พ.ศ. 2566

อันดับที่	อำเภอ	ประชากร	สัปดาห์ที่ 18			อัตราต่อแสนประชากร		อัตรา ป่วยตาย (%)	จำนวนผู้ป่วย 3 สัปดาห์ย้อนหลัง					
			ป่วย	ป่วย สะสม	ตาย สะสม	ป่วย	ตาย		สัปดาห์ที่ 17		สัปดาห์ที่ 16		สัปดาห์ที่ 15	
									ป่วย	สะสม	ป่วย	สะสม	ป่วย	สะสม
1	ชุมตาบง	17,970	0	13	0	72.34	0	0	0	13	0	13	0	13
2	บรรพตพิสัย	84,817	0	42	0	49.52	0	0	0	42	0	42	0	42
3	ลาดยาว	82,719	0	21	0	25.39	0	0	1	21	1	20	4	19
4	ท่าตะโก	65,859	0	16	0	24.29	0	0	0	16	0	16	0	16
5	โกรกพระ	33,867	0	8	0	23.62	0	0	0	8	1	8	1	7
6	พยุหะคีรี	60,506	0	13	0	21.49	0	0	0	13	1	13	0	12
7	ไพศาลี	69,783	0	13	0	18.63	0	0	0	13	0	13	0	13
8	ตากสิน	103,034	0	18	0	17.47	0	0	2	18	0	16	0	16
9	เมืองนครสวรรค์	243,385	0	37	0	15.20	0	0	1	37	2	36	1	34
10	แม่วงก์	49,885	0	6	0	12.03	0	0	0	6	1	6	0	5
11	หนองบัว	65,864	0	7	0	10.63	0	0	0	7	1	7	0	6
12	แม่เปิน	20,915	0	2	0	9.56	0	0	0	2	0	2	0	2
13	เก้าเลี้ยว	34,186	0	2	0	5.85	0	0	0	2	0	2	0	2
14	ตากฟ้า	39,404	0	2	0	5.08	0	0	0	2	0	2	0	2
15	ชุมแสง	62,834	0	3	0	4.77	0	0	0	3	0	3	0	3
รวม		1,035,028	0	203	0	19.61	0	0	4	203	7	199	6	192

แหล่งข้อมูล : รายงาน 506 สำนักงานป้องกันควบคุมโรคที่ 3 จังหวัดนครสวรรค์ ณ วันที่ 10 พฤษภาคม 2566

จังหวัดกำแพงเพชร พบผู้ป่วย 76 ราย (+0) อัตราป่วย 10.67 ต่อแสนประชากร อำเภอที่มีอัตราป่วยสูงสุด 3 อันดับ อำเภอคลองลาน 40.09 อำเภอลานกระบือ 32.79 และอำเภอปางศิลาทอง 16.49 ต่อแสนประชากร (ตารางที่ 9)

ตารางที่ 9 อัตราป่วยโรคไข้เลือดออก สัปดาห์ที่ 18 (30 เมษายน - 6 พฤษภาคม 2566) ปี พ.ศ. 2566 จังหวัดกำแพงเพชร จำแนกตามอันดับอำเภอ และ 3 สัปดาห์ย้อนหลัง ปี พ.ศ. 2566

อันดับที่	อำเภอ	ประชากร	สัปดาห์ที่ 18			อัตราต่อแสนประชากร		อัตราป่วยตาย (%)	จำนวนผู้ป่วย 3 สัปดาห์ย้อนหลัง					
			ป่วย	ป่วยสะสม	ตายสะสม	ป่วย	ตาย		สัปดาห์ที่ 17		สัปดาห์ที่ 16		สัปดาห์ที่ 16	
									ป่วย	สะสม	ป่วย	สะสม	ป่วย	สะสม
1	คลองลาน	62,355	0	25	0	40.09	0	0	0	25	1	25	5	24
2	ลานกระบือ	42,692	0	14	0	32.79	0	0	0	14	0	14	0	14
3	ปางศิลาทอง	30,319	0	5	0	16.49	0	0	0	5	1	5	1	4
4	พรานกระต่าย	70,398	0	8	0	11.36	0	0	0	8	0	8	1	8
5	โกสัมพีนคร	28,222	0	2	0	7.09	0	0	0	2	0	2	0	2
6	ชาณุวรลักษบุรี	102,591	0	7	0	6.82	0	0	0	7	0	7	2	7
7	เมือง	208,721	0	10	0	4.79	0	0	0	10	0	10	0	10
8	ทรายทองวัฒนา	22,668	0	1	0	4.41	0	0	0	1	0	1	0	1
9	คลองขลุง	68,513	0	3	0	4.38	0	0	0	3	0	3	0	3
10	ไทรงาม	50,166	0	1	0	1.99	0	0	0	1	0	1	1	1
11	บึงสามัคคี	25,498	0	0	0	0.00	0	0	0	0	0	0	0	0
	รวม	712,143	0	76	0	10.67	0	0	0	76	2	76	10	74

แหล่งข้อมูล : รายงาน 506 สำนักงานป้องกันควบคุมโรคที่ 3 จังหวัดนครสวรรค์ ณ วันที่ 10 พฤษภาคม 2566

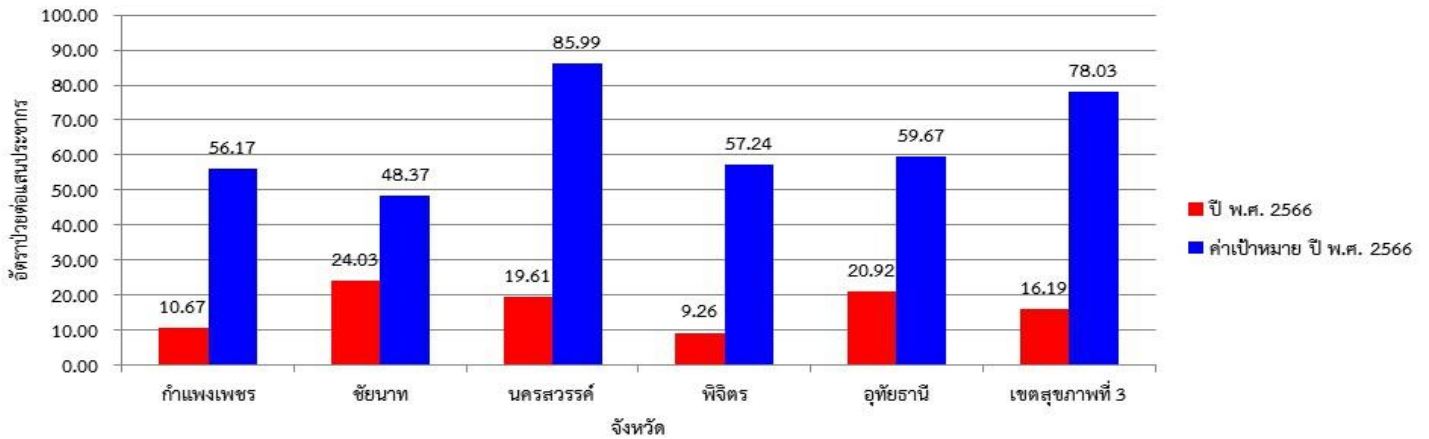
จังหวัดพิจิตร พบผู้ป่วย 49 ราย (+0) อัตราป่วย 9.26 ต่อแสนประชากร อำเภอที่มีอัตราป่วยสูงสุด 3 อันดับ คือ อำเภอโพธิ์ประทับช้าง 34.62 อำเภอลำดวน 19.37 และอำเภอเมือง 12.99 ต่อแสนประชากร (ตารางที่ 10)

ตารางที่ 10 อัตราป่วยโรคไข้เลือดออก สัปดาห์ที่ 18 (30 เมษายน - 6 พฤษภาคม 2566) ปี พ.ศ. 2566 จังหวัดพิจิตร จำแนกตามอันดับอำเภอ และ 3 สัปดาห์ย้อนหลัง ปี พ.ศ. 2566

อันดับที่	อำเภอ	ประชากร	สัปดาห์ที่ 18			อัตราต่อแสนประชากร		อัตราป่วยตาย (%)	จำนวนผู้ป่วย 3 สัปดาห์ย้อนหลัง					
			ป่วย	ป่วยสะสม	ตายสะสม	ป่วย	ตาย		สัปดาห์ที่ 17		สัปดาห์ที่ 16		สัปดาห์ที่ 15	
									ป่วย	สะสม	ป่วย	สะสม	ป่วย	สะสม
1	โพธิ์ประทับช้าง	43,329	1	15	0	34.62	0	0	3	14	2	11	1	9
2	ลำดวน	30,975	0	6	0	19.37	0	0	0	6	0	6	0	6
3	เมือง	107,809	0	14	0	12.99	0	0	2	14	2	12	2	10
4	ตะพานหิน	65,187	0	7	0	10.74	0	0	0	7	1	7	3	6
5	ทับคล้อ	42,266	0	4	0	9.46	0	0	0	4	0	4	0	4
6	วังทรายพูน	24,120	0	1	0	4.15	0	0	0	1	0	1	0	1
7	สามง่าม	41,652	0	1	0	2.40	0	0	0	1	0	1	1	1
8	โพทะเล	58,350	0	1	0	1.71	0	0	0	1	0	1	0	1
9	บางมูลนาก	44,189	0	0	0	0.00	0	0	0	0	0	0	0	0
10	สากเหล็ก	23,245	0	0	0	0.00	0	0	0	0	0	0	0	0
11	บึงนาราง	28,825	0	0	0	0.00	0	0	0	0	0	0	0	0
12	ตงเจริญ	19,448	0	0	0	0.00	0	0	0	0	0	0	0	0
	รวม	529,395	1	49	0	9.26	0	0	5	48	5	43	7	38

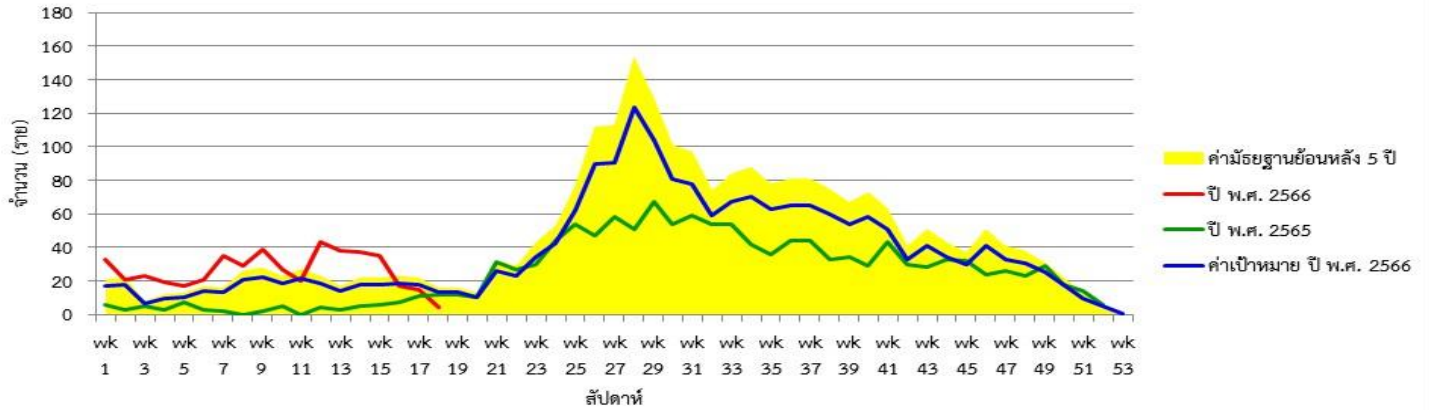
แหล่งข้อมูล : รายงาน 506 สำนักงานป้องกันควบคุมโรคที่ 3 จังหวัดนครสวรรค์ ณ วันที่ 10 พฤษภาคม 2566

แผนภูมิแท่งแสดงอัตราป่วยโรคไข้เลือดออก สัปดาห์ที่ 18 ปี พ.ศ. 2566 (30 เมษายน - 6 พฤษภาคม 2566) จำแนกรายจังหวัด เขตสุขภาพที่ 3 เปรียบเทียบกับค่าเป้าหมายลดลงจากค่ามัธยฐานย้อนหลัง 5 ปี (ปี พ.ศ. 2561-2565) ร้อยละ 20



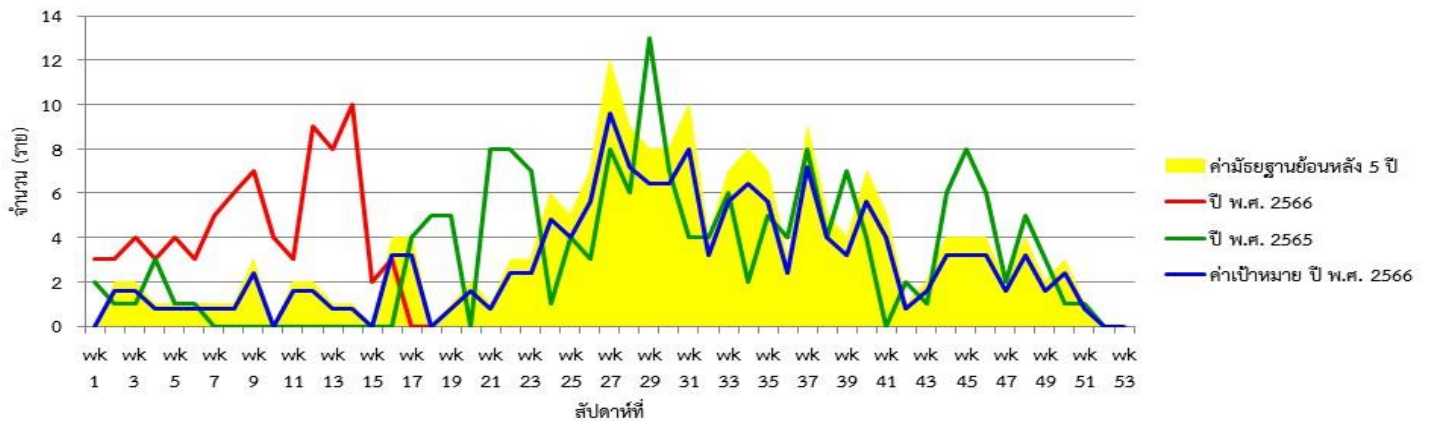
รูปที่ 1 แผนภูมิแท่งแสดงอัตราป่วยโรคไข้เลือดออก ปี พ.ศ. 2566 จำแนกรายจังหวัดเปรียบเทียบกับค่าเป้าหมายลดลงจากค่ามัธยฐานย้อนหลัง 5 ปี (ปี พ.ศ. 2560-2565) ร้อยละ 20 ที่มา: รายงาน 506 สำนักงานป้องกันควบคุมโรคที่ 3 จังหวัดนครสวรรค์ วันที่ 10 พฤษภาคม 2566

แผนภูมิเส้นแสดงจำนวนผู้ป่วยโรคไข้เลือดออก เขตสุขภาพที่ 3 สัปดาห์ที่ 18 ปี พ.ศ. 2566 (30 เมษายน - 6 พฤษภาคม 2566) จำแนกรายสัปดาห์ เปรียบเทียบกับ ปี พ.ศ. 2565 ค่ามัธยฐานย้อนหลัง 5 ปี (ปี พ.ศ. 2561-2565) และค่าเป้าหมาย ปี พ.ศ. 2566



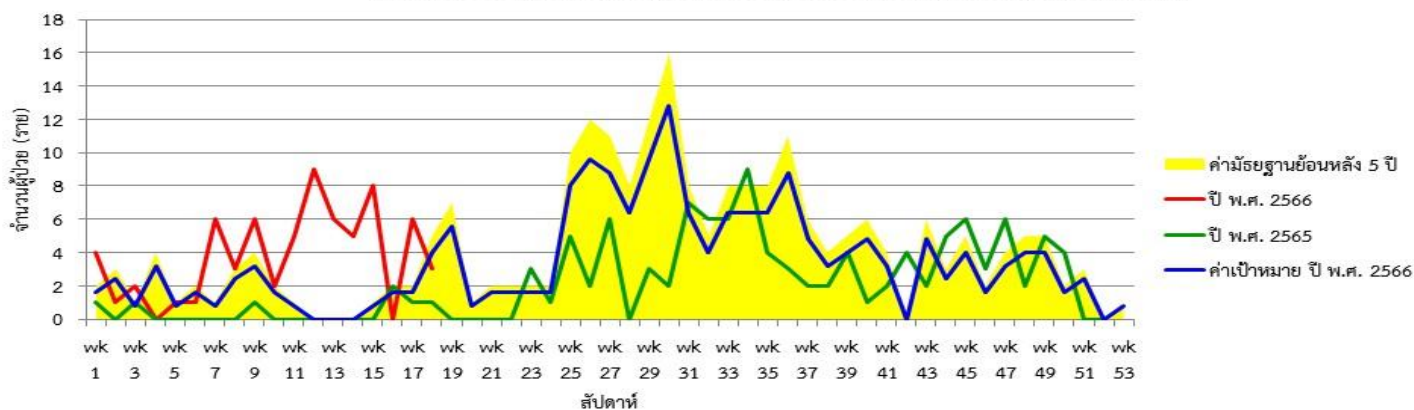
รูปที่ 2 แผนภูมิเส้นแสดงจำนวนผู้ป่วยโรคไข้เลือดออก เขตสุขภาพที่ 3 ปี พ.ศ. 2566 จำแนกรายสัปดาห์ เปรียบเทียบกับ ปี พ.ศ. 2566 ค่ามัธยฐานย้อนหลัง 5 ปี (ปี พ.ศ. 2561-2565) และค่าเป้าหมาย ปี พ.ศ. 2566 ที่มา: รายงาน 506 สำนักงานป้องกันควบคุมโรคที่ 3 จังหวัดนครสวรรค์ วันที่ 10 พฤษภาคม 2566

แผนภูมิเส้นแสดงจำนวนผู้ป่วยโรคไข้เลือดออก จังหวัดชัยนาท สัปดาห์ที่ 18 ปี พ.ศ. 2566 (30 เมษายน - 6 พฤษภาคม 2566) จำแนกรายสัปดาห์ เปรียบเทียบกับ ปี พ.ศ. 2565 ค่ามัธยฐานย้อนหลัง 5 ปี (ปี พ.ศ. 2561-2565) และค่าเป้าหมาย ปี พ.ศ. 2566



รูปที่ 3 แผนภูมิเส้นแสดงจำนวนผู้ป่วยโรคไข้เลือดออก จังหวัดชัยนาท ปี พ.ศ. 2566 จำแนกรายสัปดาห์ เปรียบเทียบกับ ปี พ.ศ. 2566 ค่ามัธยฐานย้อนหลัง 5 ปี (ปี พ.ศ. 2561-2565) และค่าเป้าหมาย ปี พ.ศ. 2566 ที่มา: รายงาน 506 สำนักงานป้องกันควบคุมโรคที่ 3 จังหวัดนครสวรรค์ วันที่ 10 พฤษภาคม 2566

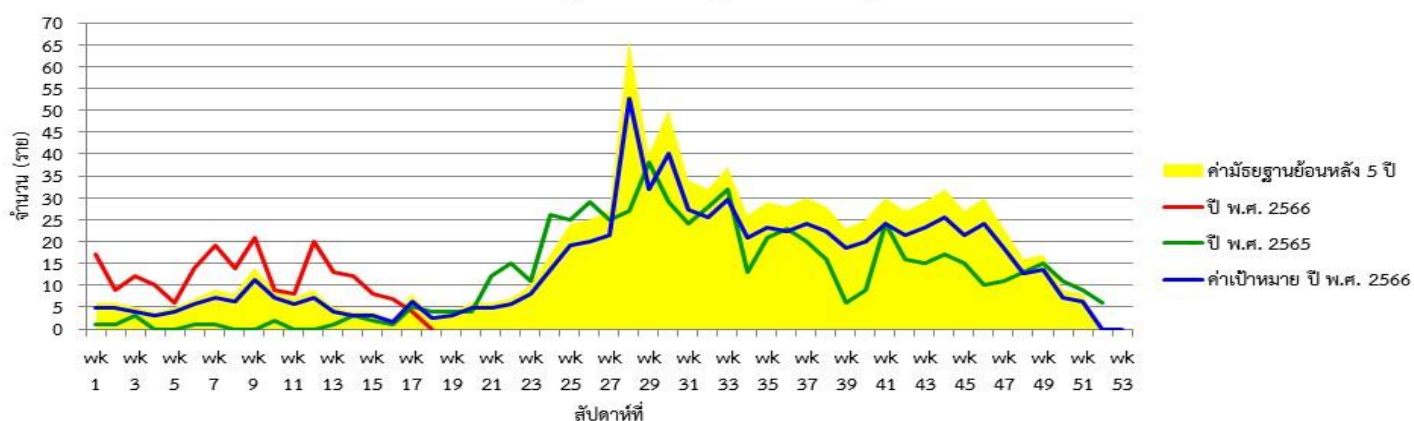
แผนภูมิเส้นแสดงจำนวนผู้ป่วยโรคไข้เลือดออก จังหวัดอุทัยธานี สัปดาห์ที่ 18 ปี พ.ศ. 2566 (30 เมษายน - 6 พฤษภาคม 2566) จำแนกรายสัปดาห์  
เปรียบเทียบกับ ปี พ.ศ. 2565 ค่ามัธยฐานย้อนหลัง 5 ปี (ปี พ.ศ. 2561-2565) และค่าเป้าหมาย ปี พ.ศ. 2566



รูปที่ 4 แผนภูมิเส้นแสดงจำนวนผู้ป่วยโรคไข้เลือดออก จังหวัดอุทัยธานี ปี พ.ศ. 2566 จำแนกรายสัปดาห์ เปรียบเทียบกับ ปี พ.ศ. 2566 ค่ามัธยฐานย้อนหลัง 5 ปี (ปี พ.ศ. 2561-2565) และค่าเป้าหมาย ปี พ.ศ. 2566

ที่มา: รายงาน 506 สำนักงานป้องกันควบคุมโรคที่ 3 จังหวัดนครสวรรค์ วันที่ 10 พฤษภาคม 2566

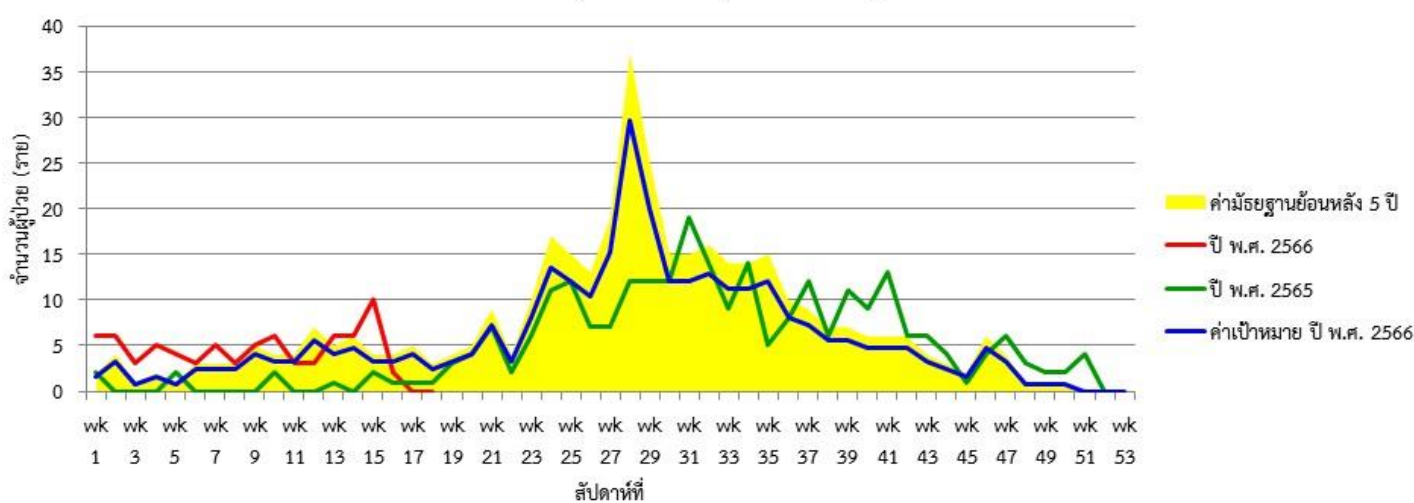
แผนภูมิเส้นแสดงจำนวนผู้ป่วยโรคไข้เลือดออก จังหวัดนครสวรรค์ สัปดาห์ที่ 18 ปี พ.ศ. 2566 (30 เมษายน - 6 พฤษภาคม 2566) จำแนกรายสัปดาห์  
เปรียบเทียบกับ ปี พ.ศ. 2565 ค่ามัธยฐานย้อนหลัง 5 ปี (ปี พ.ศ. 2561-2565) และค่าเป้าหมาย ปี พ.ศ. 2566



รูปที่ 5 แผนภูมิเส้นแสดงจำนวนผู้ป่วยโรคไข้เลือดออก จังหวัดนครสวรรค์ ปี พ.ศ. 2566 จำแนกรายสัปดาห์ เปรียบเทียบกับ ปี พ.ศ. 2566 ค่ามัธยฐานย้อนหลัง 5 ปี (ปี พ.ศ. 2561-2565) และค่าเป้าหมาย ปี พ.ศ. 2566

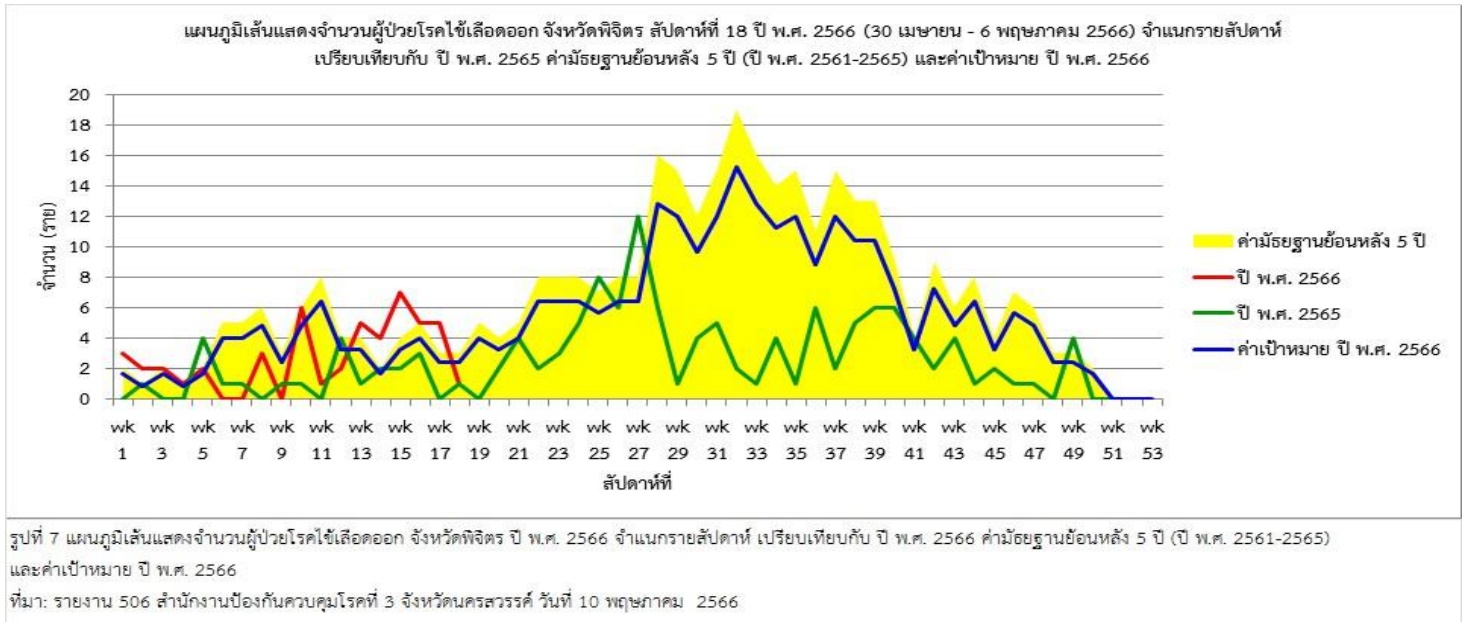
ที่มา: รายงาน 506 สำนักงานป้องกันควบคุมโรคที่ 3 จังหวัดนครสวรรค์ วันที่ 10 พฤษภาคม 2566

แผนภูมิเส้นแสดงจำนวนผู้ป่วยโรคไข้เลือดออก จังหวัดกำแพงเพชร สัปดาห์ที่ 18 ปี พ.ศ. 2566 (30 เมษายน - 6 พฤษภาคม 2566) จำแนกรายสัปดาห์  
เปรียบเทียบกับ ปี พ.ศ. 2565 ค่ามัธยฐานย้อนหลัง 5 ปี (ปี พ.ศ. 2561-2565) และค่าเป้าหมาย ปี พ.ศ. 2566



รูปที่ 6 แผนภูมิเส้นแสดงจำนวนผู้ป่วยโรคไข้เลือดออก จังหวัดกำแพงเพชร ปี พ.ศ. 2566 จำแนกรายสัปดาห์ เปรียบเทียบกับ ปี พ.ศ. 2566 ค่ามัธยฐานย้อนหลัง 5 ปี (ปี พ.ศ. 2561-2565) และค่าเป้าหมาย ปี พ.ศ. 2566

ที่มา: รายงาน 506 สำนักงานป้องกันควบคุมโรคที่ 3 จังหวัดนครสวรรค์ วันที่ 10 พฤษภาคม 2566



**จากการเฝ้าระวังผู้ป่วยโรคไข้เลือดออก ณ สัปดาห์ที่ 18 (30 เมษายน - 6 พฤษภาคม 2566) พื้นที่ที่ต้องมีการดำเนินการอย่างเข้มข้น ดังนี้**

**เขตสุขภาพที่ 3** ผู้ป่วยมีแนวโน้มลดลง จำนวนผู้ป่วยต่ำกว่าค่าเป้าหมายและค่ามัธยฐานย้อนหลัง 5 ปี ในช่วงเวลาเดียวกัน แต่จำนวนผู้ป่วยสะสมยังสูงกว่าค่าเป้าหมายและค่ามัธยฐานย้อนหลัง 5 ปี

**จังหวัดชัยนาท** ผู้ป่วยมีแนวโน้มลดลง จำนวนผู้ป่วยเท่ากับค่าเป้าหมายและค่ามัธยฐานย้อนหลัง 5 ปี ในช่วงเวลาเดียวกัน แต่จำนวนผู้ป่วยสะสมยังสูงกว่าค่าเป้าหมายและค่ามัธยฐานย้อนหลัง 5 ปี ไม่พบอำเภอที่มีผู้ป่วยติดต่อกัน 4 สัปดาห์

**จังหวัดอุทัยธานี** จำนวนผู้ป่วยมีแนวโน้มลดลง จำนวนผู้ป่วยต่ำกว่าค่าเป้าหมายและค่ามัธยฐานย้อนหลัง 5 ปี ในช่วงเวลาเดียวกัน จำนวนผู้ป่วยสะสมยังสูงกว่าค่าเป้าหมายและค่ามัธยฐานย้อนหลัง 5 ปี ไม่พบอำเภอที่มีผู้ป่วยติดต่อกัน 4 สัปดาห์

**จังหวัดนครสวรรค์** ผู้ป่วยมีแนวโน้มลดลง จำนวนผู้ป่วยต่ำกว่าค่าเป้าหมายและค่ามัธยฐานย้อนหลัง 5 ปี ในช่วงเวลาเดียวกัน แต่จำนวนผู้ป่วยสะสมยังสูงกว่าค่าเป้าหมายและค่ามัธยฐานย้อนหลัง 5 ปี ไม่พบอำเภอที่มีผู้ป่วยติดต่อกัน 4 สัปดาห์

**จังหวัดกำแพงเพชร** ผู้ป่วยมีแนวโน้มลดลง จำนวนผู้ป่วยต่ำกว่าค่าเป้าหมายและค่ามัธยฐานย้อนหลัง 5 ปี ในช่วงเวลาเดียวกัน จำนวนผู้ป่วยสะสมต่ำกว่าค่าเป้าหมายและค่ามัธยฐานย้อนหลัง 5 ปี ไม่พบอำเภอที่มีผู้ป่วยติดต่อกัน 4 สัปดาห์

**จังหวัดพิจิตร** ผู้ป่วยมีแนวโน้มลดลง จำนวนผู้ป่วยต่ำกว่าค่าเป้าหมายและค่ามัธยฐานย้อนหลัง 5 ปี ในช่วงเวลาเดียวกัน จำนวนผู้ป่วยสะสมต่ำกว่าค่าเป้าหมายและค่ามัธยฐานย้อนหลัง 5 ปี อำเภอที่พบผู้ป่วยต่อเนื่อง 4 สัปดาห์ คืออำเภอโพธิ์ประทับช้าง

นายนิรุจน์ เพ็ชรสินเดชากุล นักวิชาการสาธารณสุขชำนาญการ ผู้จัดทำรายงาน  
วันที่ 10 พฤษภาคม 2566