



กรมควบคุมโรค

สำนักงานป้องกันควบคุมโรคที่ 3 จังหวัดนครสวรรค์

รายงานเฝ้าระวังโรคไข้เลือดออกประจำสัปดาห์ เขตสุขภาพที่ 3

ประจำสัปดาห์ที่ 17 (23-29 เมษายน 2566) ปี พ.ศ.2566

กลุ่มระบาดวิทยาและตอบโต้ภาวะฉุกเฉินทางสาธารณสุข

สำนักงานป้องกันควบคุมโรคที่ 3 จังหวัดนครสวรรค์

โทร 056-221822 ต่อ 114 โทรสาร 056-226620 e-mail : epidpc3@gmail.com

ประเทศไทย

ข้อมูลเฝ้าระวังโรค พบผู้ป่วย 13,987 ราย คิดเป็นอัตราป่วย 21.17 ต่อแสนประชากร เสียชีวิต 13 ราย คิดเป็นอัตราราย 0.02 ต่อแสนประชากร อัตราส่วน เพศชายต่อเพศหญิง 1: 0.93 กลุ่มอายุที่พบมากที่สุด 3 อันดับ คือ 15-24 ปี (22.47 %), 10-14 ปี (19.93 %) และ 25-34 ปี (15.94 %) อาชีพที่พบส่วนใหญ่ นักเรียน ร้อยละ 49.9 ไม่ทราบอาชีพ/ ในปกครอง ร้อยละ 20.5 รับจ้าง ร้อยละ 18.2 เมื่อพิจารณาเป็นรายภาค พบว่า **ภาคใต้** 3,704 ราย อัตราป่วย 39.07 ต่อแสนประชากร เสียชีวิต 5 ราย รองลงมาคือ **ภาคกลาง** 7,439 ราย อัตราป่วย 32.57 ต่อแสนประชากร เสียชีวิต 7 (+1) ราย **ภาคเหนือ** 1,496 ราย อัตราป่วย 12.49 ต่อแสนประชากร และ**ภาคตะวันออกเฉียงเหนือ** 1,348 ราย อัตราป่วย 6.19 ต่อแสนประชากร เสียชีวิต 1 ราย (ตารางที่ 1)

ลำดับที่	ภาค	จำนวน (ราย)		อัตราต่อแสนประชากร		อัตราป่วยตาย (ร้อยละ)	ประชากร (คน)
		ผู้ป่วย	ตาย	ป่วย	ตาย		
1	ภาคใต้	3,704	5	39.07	0.05	0.13	9,480,093
2	ภาคกลาง	7,439	7	32.57	0.03	0.09	22,842,768
3	ภาคเหนือ	1,496	0	12.49	0.00	0.00	11,977,896
4	ภาคตะวันออกเฉียงเหนือ	1,348	1	6.19	0.00	0.07	21,781,418
	รวม	13,987	13	21.17	0.02	0.09	66,082,175

ที่มา: กองระบาดวิทยา กรมควบคุมโรค กระทรวงสาธารณสุข ณ วันที่ 3 พฤษภาคม 2566

เขตสุขภาพที่มีอัตรารายสูงสุด 3 อันดับ คือ เขตสุขภาพที่ 12 , เขตสุขภาพที่ 13 และเขตสุขภาพที่ 6 อัตราป่วย 47.27, 46.12 และ 32.51 ต่อแสนประชากร **เขตสุขภาพที่ 3** อันดับที่ 7 อัตราป่วย 15.90 ต่อแสนประชากร (ตารางที่ 2)

เขตสุขภาพ	ลำดับที่ของประเทศไทย														
	สัปดาห์ที่ 17			สัปดาห์ที่ 16			สัปดาห์ที่ 15			สัปดาห์ที่ 14			สัปดาห์ที่ 13		
	ลำดับ	อัตราป่วย	เสียชีวิตสะสม	ลำดับ	อัตราป่วย	เสียชีวิตสะสม	ลำดับ	อัตราป่วย	เสียชีวิตสะสม	ลำดับ	อัตราป่วย	เสียชีวิตสะสม	ลำดับ	อัตราป่วย	เสียชีวิตสะสม
1	8	12.07	0	8	7.32	0	8	7.32	0	8	7.32	0	8	7.32	0
2	9	11.43	0	9	6.68	0	9	6.68	0	9	6.68	0	9	6.68	0
3	7	15.90	0	7	12.40	0	7	12.40	0	7	12.40	0	7	12.40	0
4	6	22.99	3	6	18.60	3	6	18.60	3	6	18.60	3	6	18.60	3
5	5	28.96	1	4	23.80	0	4	23.80	0	4	23.80	0	4	23.80	0
6	3	32.51	2	3	26.50	2	3	26.50	2	3	26.50	2	3	26.50	2
7	11	7.49	0	10	4.89	0	10	4.89	0	10	4.89	0	10	4.89	0
8	13	2.94	0	13	1.56	0	13	1.56	0	13	1.56	0	13	1.56	0
9	12	5.27	1	12	3.11	1	12	3.11	1	12	3.11	1	12	3.11	1
10	10	10.02	0	11	4.65	0	11	4.65	0	11	4.65	0	11	4.65	0
11	4	29.77	1	5	18.00	1	5	18.00	1	5	18.00	1	5	18.00	1
12	1	47.27	4	2	35.50	3	2	35.50	3	2	35.50	3	2	35.50	3
13	2	46.12	1	1	38.20	1	1	38.20	1	1	38.20	1	1	38.20	1

ที่มา: กองระบาดวิทยา กรมควบคุมโรค กระทรวงสาธารณสุข ณ วันที่ 3 พฤษภาคม 2566

จังหวัดที่มีอัตราป่วยสูงสุด 3 อันดับ จังหวัดสงขลา, นราธิวาส, สมุทรสาคร อัตราป่วย 64.22, 58.22 และ 57.68 ต่อแสนประชากร เมื่อพิจารณาในเขตสุขภาพที่ 3 จังหวัดชัยนาท อันดับที่ 26 อัตราป่วย 24.19 จังหวัดนครสวรรค์ อันดับที่ 30 อัตราป่วย 19.73 ต่อแสนประชากร จังหวัดอุทัยธานี อันดับที่ 33 อัตราป่วย 19.14 จังหวัดกำแพงเพชร อันดับที่ 45 อัตราป่วย 10.72 และจังหวัดพิจิตร อันดับที่ 50 อัตราป่วย 8.56 ต่อแสนประชากร ตามลำดับ (ตารางที่ 3)

ตารางที่ 3 อัตราป่วยโรคไข้เลือดออก สัปดาห์ที่ 17 (23-29 เมษายน 2566) ปี พ.ศ. 2566 จำแนกตาม 5 จังหวัดอันดับแรกและอันดับในเขตสุขภาพที่ 3 ของประเทศไทย

อันดับที่	จังหวัด	อัตราต่อแสนประชากร		จำนวนผู้ป่วย (ราย)		อัตราป่วยตาย (%)	ประชากร
		ป่วย	ตาย	ป่วย	ตาย		
1	สงขลา	64.22	0	919	2	0	1,431,063
2	นราธิวาส	58.22	0	474	0	0	814,121
3	สมุทรสาคร	57.68	0	340	0	0	589,428
4	ภูเก็ต	56.23	0	235	0	0	417,891
5	ตราด	51.80	0	118	0	0	227,808
26	ชัยนาท	24.19	0	77	0	0	318,308
30	นครสวรรค์	19.73	0	203	0	0	1,028,814
33	อุทัยธานี	19.14	0	62	0	0	323,860
45	กำแพงเพชร	10.72	0	76	0	0	708,775
50	พิจิตร	8.56	0	45	0	0	525,944

ที่มา: กองระบาดวิทยา กรมควบคุมโรค กระทรวงสาธารณสุข ณ วันที่ 3 พฤษภาคม 2566

เขตสุขภาพที่ 3 พบผู้ป่วย 465 (+11) ราย คิดเป็นอัตราป่วย 15.91 ต่อแสนประชากร ไม่มีเสียชีวิต อัตราส่วนเพศชายต่อเพศหญิง 1.07: 1 กลุ่มอายุที่พบมากที่สุด 3 อันดับ คือ 10-14 ปี, 15-24 ปี และ 25-34 ปี อัตราป่วย 823.38, 744.56 และ 630.01 ต่อแสนประชากร อาชีพที่พบมากที่สุด 3 อันดับ อาชีพนักเรียน ร้อยละ 49.4 อาชีพรับจ้าง ร้อยละ 14.8 และในปกครอง ร้อยละ 7.5 จังหวัดชัยนาท อัตราป่วยสูงสุด 24.03 รองลงมาคือจังหวัดนครสวรรค์ อัตราป่วย 19.61 จังหวัดอุทัยธานี อัตราป่วย 19.38 จังหวัดกำแพงเพชร อัตราป่วย 10.67 และจังหวัดพิจิตร อัตราป่วย 8.69 ต่อแสนประชากร ตามลำดับ (ตารางที่ 4)

ตารางที่ 4 จำนวนผู้ป่วยโรคไข้เลือดออก จำแนกตามอันดับจังหวัดของเขตสุขภาพที่ 3 สัปดาห์ที่ 17 (23-29 เมษายน 2566) และ 3 สัปดาห์ย้อนหลัง

อันดับที่	จังหวัด	ประชากร	จำนวนผู้ป่วยสัปดาห์ที่ 17			อัตราต่อแสนประชากร		อัตราป่วยตาย (%)	จำนวนผู้ป่วย 3 สัปดาห์ย้อนหลัง					
			ป่วย	ป่วยสะสม	ตายสะสม	ป่วย	ตาย		สัปดาห์ที่ 16		สัปดาห์ที่ 15		สัปดาห์ที่ 14	
									ป่วย	สะสม	ป่วย	สะสม	ป่วย	สะสม
1	ชัยนาท	320,432	0	77	0	24.03	0	0	3	77	2	74	10	72
2	นครสวรรค์	1,035,028	4	203	0	19.61	0	0	7	199	8	192	12	184
3	อุทัยธานี	325,116	4	63	0	19.38	0	0	0	59	8	59	5	51
4	กำแพงเพชร	712,143	0	76	0	10.67	0	0	2	76	10	74	6	64
5	พิจิตร	529,395	3	46	0	8.69	0	0	5	43	7	38	4	31
รวมเขตสุขภาพที่ 3		2,922,114	11	465	0	15.91	0	0	17	454	35	437	37	402

แหล่งข้อมูล : รายงาน 506 สำนักงานป้องกันควบคุมโรคที่ 3 จังหวัดนครสวรรค์ ณ วันที่ 3 พฤษภาคม 2566

อำเภอที่มีอัตราป่วยสูงสุด 5 อันดับ อำเภอสว่างอารมณ์ จังหวัดอุทัยธานี อัตราป่วย 76.13 อำเภอชุมตาบง จังหวัดนครสวรรค์ อัตราป่วย 72.34 อำเภอบรรพตพิสัย จังหวัดนครสวรรค์ อัตราป่วย 49.52 อำเภอสรรคบุรี จังหวัดชัยนาท อัตราป่วย 47.38 และอำเภอลองลาน จังหวัดกำแพงเพชร อัตราป่วย 40.09 ต่อแสนประชากรตามลำดับ (ตารางที่ 5)

ตารางที่ 5 อัตราป่วยโรคไข้เลือดออก สัปดาห์ที่ 17 (23-29 เมษายน 2566) ปี พ.ศ. 2566 จำแนกตาม 10 อันดับแรกของอำเภอ เขตสุขภาพที่ 3 และ 3 สัปดาห์ย้อนหลัง

อันดับที่	อำเภอ	จังหวัด	ประชากร	สัปดาห์ที่ 17			อัตราต่อแสนประชากร		อัตรา ป่วยตาย (%)	จำนวนผู้ป่วย 3 สัปดาห์ย้อนหลัง					
				ป่วย	ป่วย สะสม	ตาย สะสม	ป่วย	ตาย		สัปดาห์ที่ 16		สัปดาห์ที่ 15		สัปดาห์ที่ 14	
										ป่วย	สะสม	ป่วย	สะสม	ป่วย	สะสม
1	สว่างอารมณ์	อุทัยธานี	31,523	2	24	0	76.13	0	0	0	22	3	22	1	19
2	ชุมตาบง	นครสวรรค์	17,970	0	13	0	72.34	0	0	0	13	0	13	1	13
3	บรรพตพิสัย	นครสวรรค์	84,817	0	42	0	49.52	0	0	0	42	0	42	1	42
4	สรรคบุรี	ชัยนาท	63,312	0	30	0	47.38	0	0	1	30	2	29	3	27
5	คลองลาน	กำแพงเพชร	62,355	0	25	0	40.09	0	0	1	25	5	24	2	19
6	ลานกระบือ	กำแพงเพชร	42,692	0	14	0	32.79	0	0	0	14	0	14	0	14
7	หนองมะโมง	ชัยนาท	19,429	0	6	0	30.88	0	0	0	6	0	6	1	6
8	โพธิ์ประทับช้าง	พิจิตร	43,329	2	13	0	30.00	0	0	2	11	1	9	0	8
9	ลาดยาว	นครสวรรค์	82,719	1	21	0	25.39	0	0	1	20	4	19	2	15
10	ท่าตะโก	นครสวรรค์	65,859	0	16	0	24.29	0	0	0	16	0	16	0	16

แหล่งข้อมูล : รายงาน 506 สำนักงานป้องกันควบคุมโรคที่ 3 จังหวัดนครสวรรค์ ณ วันที่ 3 พฤษภาคม 2566

จังหวัดชัยนาท พบผู้ป่วย 77 (+0) ราย อัตราป่วย 24.03 ต่อแสนประชากร อำเภอที่มีอัตราป่วยสูงสุด 3 อันดับแรก คือ อำเภอสรรคบุรี 47.38 อำเภอหนองมะโมง 30.88 และอำเภอสรรพยา 22.17 ต่อแสนประชากร (ตารางที่ 6)

ตารางที่ 6 อัตราป่วยโรคไข้เลือดออก สัปดาห์ที่ 17 (23-29 เมษายน 2566) ปี พ.ศ. 2566 จังหวัดชัยนาท จำแนกตามอันดับอำเภอ และ 3 สัปดาห์ย้อนหลัง ปี พ.ศ. 2566

อันดับที่	อำเภอ	ประชากร	สัปดาห์ที่ 17			อัตราต่อแสนประชากร		อัตรา ป่วยตาย (%)	จำนวนผู้ป่วย 3 สัปดาห์ย้อนหลัง					
			ป่วย	ป่วย สะสม	ตาย สะสม	ป่วย	ตาย		สัปดาห์ที่ 16		สัปดาห์ที่ 15		สัปดาห์ที่ 14	
									ป่วย	สะสม	ป่วย	สะสม	ป่วย	สะสม
1	สรรคบุรี	63,312	0	30	0	47.38	0	0	1	30	2	29	3	27
2	หนองมะโมง	19,429	0	6	0	30.88	0	0	0	6	0	6	1	6
3	สรรพยา	40,598	0	9	0	22.17	0	0	0	9	0	9	4	9
4	เมืองชัยนาท	69,337	0	14	0	20.19	0	0	0	14	0	14	1	14
5	มโนรมย์	31,655	0	6	0	18.95	0	0	0	6	0	6	0	6
6	วัดสิงห์	25,221	0	4	0	15.86	0	0	1	4	0	3	1	3
7	หันคา	54,126	0	7	0	12.93	0	0	1	7	0	6	0	6
8	เนินขาม	16,754	0	1	0	5.97	0	0	0	1	0	1	0	1
รวม		320,432	0	77	0	24.03	0	0	3	77	2	74	10	72

แหล่งข้อมูล : รายงาน 506 สำนักงานป้องกันควบคุมโรคที่ 3 จังหวัดนครสวรรค์ ณ วันที่ 3 พฤษภาคม 2566

จังหวัดนครสวรรค์ พบผู้ป่วย 203 (+4) ราย อัตราป่วย 19.61 ต่อแสนประชากร อำเภอที่มีอัตราป่วยสูงสุด 3 อันดับแรก คือ อำเภอชุมตาบง 72.34 อำเภอบรรพตพิสัย 49.52 และอำเภอลาดยาว 25.39 ต่อแสนประชากร (ตารางที่ 7)

ตารางที่ 7 อัตราป่วยโรคไข้เลือด สัปดาห์ที่ 17 (23-29 เมษายน 2566) ปี พ.ศ. 2566 จังหวัดนครสวรรค์ จำแนกตามอันดับอำเภอ และ 3 สัปดาห์ย้อนหลัง ปี พ.ศ. 2566

อันดับที่	อำเภอ	ประชากร	สัปดาห์ที่ 17			อัตราต่อแสนประชากร		อัตราป่วยตาย (%)	จำนวนผู้ป่วย 3 สัปดาห์ย้อนหลัง					
			ป่วย	ป่วยสะสม	ตายสะสม	ป่วย	ตาย		สัปดาห์ที่ 16		สัปดาห์ที่ 15		สัปดาห์ที่ 14	
									ป่วย	สะสม	ป่วย	สะสม	ป่วย	สะสม
1	ชุมตาบง	17,970	0	13	0	72.34	0	0	0	13	0	13	1	13
2	บรรพตพิสัย	84,817	0	42	0	49.52	0	0	0	42	0	42	1	42
3	ลาดยาว	82,719	1	21	0	25.39	0	0	1	20	4	19	2	15
4	ท่าตะโก	65,859	0	16	0	24.29	0	0	0	16	0	16	0	16
5	โกรกพระ	33,867	0	8	0	23.62	0	0	1	8	1	7	3	6
6	พยุหะคีรี	60,506	0	13	0	21.49	0	0	1	13	0	12	3	12
7	ไพศาลี	69,783	0	13	0	18.63	0	0	0	13	2	13	0	11
8	ตากาลี	103,034	2	18	0	17.47	0	0	0	16	0	16	0	16
9	เมืองนครสวรรค์	243,385	1	37	0	15.20	0	0	2	36	1	34	2	33
10	แม่วงก์	49,885	0	6	0	12.03	0	0	1	6	0	5	0	5
11	หนองบัว	65,864	0	7	0	10.63	0	0	1	7	0	6	0	6
12	แม่เปิน	20,915	0	2	0	9.56	0	0	0	2	0	2	0	2
13	เก้าเลี้ยว	34,186	0	2	0	5.85	0	0	0	2	0	2	0	2
14	ตากฟ้า	39,404	0	2	0	5.08	0	0	0	2	0	2	0	2
15	ชุมแสง	62,834	0	3	0	4.77	0	0	0	3	0	3	0	3
รวม		1,035,028	4	203	0	19.61	0	0	7	199	8	192	12	184

แหล่งข้อมูล : รายงาน 506 สำนักงานป้องกันควบคุมโรคที่ 3 จังหวัดนครสวรรค์ ณ วันที่ 3 พฤษภาคม 2566

จังหวัดอุทัยธานี พบผู้ป่วย 63 (+0) ราย อัตราป่วย 19.38 ต่อแสนประชากร อำเภอที่มีอัตราป่วยสูงสุด 3 อันดับ คือ อำเภอสว่างอารมณ์ 76.13 อำเภอบ้านไร่ 22.02 และห้วยคต 19.87 ต่อแสนประชากร (ตารางที่ 8)

ตารางที่ 8 อัตราป่วยโรคไข้เลือดออก สัปดาห์ที่ 17 (23-29 เมษายน 2566) ปี พ.ศ. 2566 จังหวัดอุทัยธานี จำแนกตามอันดับอำเภอ และ 3 สัปดาห์ย้อนหลัง ปี พ.ศ. 2566

อันดับที่	อำเภอ	ประชากร	สัปดาห์ที่ 17			อัตราต่อแสนประชากร		อัตราป่วยตาย (%)	จำนวนผู้ป่วย 3 สัปดาห์ย้อนหลัง ปี พ.ศ. 2566					
			ป่วย	ป่วยสะสม	ตายสะสม	ป่วย	ตาย		สัปดาห์ที่ 16		สัปดาห์ที่ 15		สัปดาห์ที่ 14	
									ป่วย	สะสม	ป่วย	สะสม	ป่วย	สะสม
1	สว่างอารมณ์	31,523	2	24	0	76.13	0	0	0	22	3	22	1	19
2	บ้านไร่	68,111	1	15	0	22.02	0	0	0	14	1	14	1	13
3	ห้วยคต	20,131	0	4	0	19.87	0	0	0	4	0	4	1	4
4	ทัพทัน	38,074	0	6	0	15.76	0	0	0	6	1	6	0	5
5	ลานสัก	58,810	0	9	0	15.30	0	0	0	9	3	9	2	6
6	เมืองอุทัยธานี	49,537	1	4	0	8.07	0	0	0	3	0	3	0	3
7	หนองฉาง	42,995	0	1	0	2.33	0	0	0	1	0	1	0	1
8	หนองขาหย่าง	15,935	0	0	0	0.00	0	0	0	0	0	0	0	0
รวม		325,116	4	63	0	19.38	0	0	0	59	8	59	5	51

แหล่งข้อมูล : รายงาน 506 สำนักงานป้องกันควบคุมโรคที่ 3 จังหวัดนครสวรรค์ ณ วันที่ 3 พฤษภาคม 2566

จังหวัดกำแพงเพชร พบผู้ป่วย 76 (+0) ราย อัตราป่วย 10.67 ต่อแสนประชากร อำเภอที่มีอัตราป่วยสูงสุด 3 อันดับ อำเภอคลองลาน 40.09 อำเภอลานกระบือ 32.79 และอำเภอปางศิลาทอง 16.49 ต่อแสนประชากร (ตารางที่ 9)

ตารางที่ 9 อัตราป่วยโรคไข้เลือดออก สัปดาห์ที่ 17 (23-29 เมษายน 2566) ปี พ.ศ. 2566 จังหวัดกำแพงเพชร จำแนกตามอันดับอำเภอ และ 3 สัปดาห์ย้อนหลัง ปี พ.ศ. 2566

อันดับที่	อำเภอ	ประชากร	สัปดาห์ที่ 17			อัตราต่อแสนประชากร		อัตราป่วยตาย (%)	จำนวนผู้ป่วย 3 สัปดาห์ย้อนหลัง					
			ป่วย	ป่วยสะสม	ตายสะสม	ป่วย	ตาย		สัปดาห์ที่ 16		สัปดาห์ที่ 15		สัปดาห์ที่ 14	
									ป่วย	สะสม	ป่วย	สะสม	ป่วย	สะสม
1	คลองลาน	62,355	0	25	0	40.09	0	0	1	25	5	24	2	19
2	ลานกระบือ	42,692	0	14	0	32.79	0	0	0	14	0	14	0	14
3	ปางศิลาทอง	30,319	0	5	0	16.49	0	0	1	5	1	4	2	3
4	พรานกระต่าย	70,398	0	8	0	11.36	0	0	0	8	1	8	0	7
5	โกสัมพีนคร	28,222	0	2	0	7.09	0	0	0	2	0	2	0	2
6	ขาณุวรลักษบุรี	102,591	0	7	0	6.82	0	0	0	7	2	7	0	5
7	เมือง	208,721	0	10	0	4.79	0	0	0	10	0	10	2	10
8	ทรายทองวัฒนา	22,668	0	1	0	4.41	0	0	0	1	0	1	0	1
9	คลองขลุง	68,513	0	3	0	4.38	0	0	0	3	0	3	0	3
10	โพรงาม	50,166	0	1	0	1.99	0	0	0	1	0	1	0	1
11	บึงสามัคคี	25,498	0	0	0	0.00	0	0	0	0	0	0	0	0
รวม		712,143	0	76	0	10.67	0	0	2	76	9	74	6	65

แหล่งข้อมูล : รายงาน 506 สำนักงานป้องกันควบคุมโรคที่ 3 จังหวัดนครสวรรค์ ณ วันที่ 3 พฤษภาคม 2566

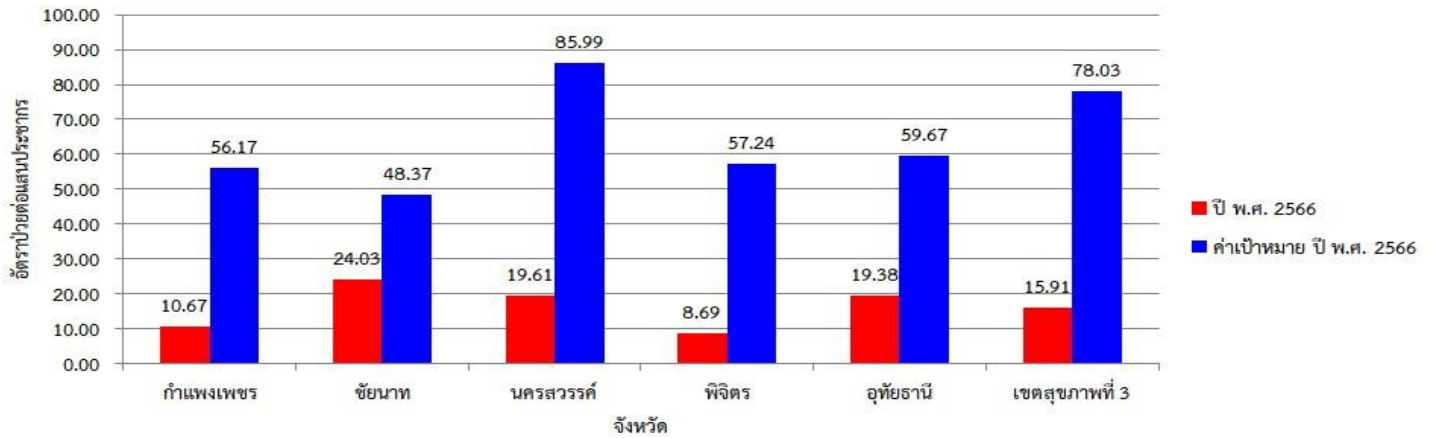
จังหวัดพิจิตร พบผู้ป่วย 46 (+2) ราย อัตราป่วย 8.69 ต่อแสนประชากร อำเภอที่มีอัตราป่วยสูงสุด 3 อันดับ คือ อำเภอโพธิ์ประทับช้าง 30.00 อำเภอลำดวน 19.37 และอำเภอเมือง 12.06 ต่อแสนประชากร (ตารางที่ 10)

ตารางที่ 10 อัตราป่วยโรคไข้เลือดออก สัปดาห์ที่ 17 (23-29 เมษายน 2566) ปี พ.ศ. 2566 จังหวัดพิจิตร จำแนกตามอันดับอำเภอ และ 3 สัปดาห์ย้อนหลัง ปี พ.ศ. 2566

อันดับที่	อำเภอ	ประชากร	สัปดาห์ที่ 17			อัตราต่อแสนประชากร		อัตราป่วยตาย (%)	จำนวนผู้ป่วย 3 สัปดาห์ย้อนหลัง					
			ป่วย	ป่วยสะสม	ตายสะสม	ป่วย	ตาย		สัปดาห์ที่ 16		สัปดาห์ที่ 15		สัปดาห์ที่ 14	
									ป่วย	สะสม	ป่วย	สะสม	ป่วย	สะสม
1	โพธิ์ประทับช้าง	43,329	1	13	0	30.00	0	0	2	12	2	10	0	8
2	ลำดวน	30,975	0	6	0	19.37	0	0	0	6	0	6	0	6
3	เมือง	107,809	1	13	0	12.06	0	0	2	12	2	10	3	8
4	ตะพานหิน	65,187	0	7	0	10.74	0	0	1	7	3	6	1	3
5	ทับคล้อ	42,266	0	4	0	9.46	0	0	0	4	0	4	0	4
6	วังทรายพูน	24,120	0	1	0	4.15	0	0	0	1	0	1	0	1
7	สามง่าม	41,652	0	1	0	2.40	0	0	0	1	0	1	0	1
8	โพทะเล	58,350	0	1	0	1.71	0	0	0	1	0	1	0	1
9	บางมูลนาก	44,189	0	0	0	0.00	0	0	0	0	0	0	0	0
10	สากเหล็ก	23,245	0	0	0	0.00	0	0	0	0	0	0	0	0
11	บึงนาราง	28,825	0	0	0	0.00	0	0	0	0	0	0	0	0
12	ดงเจริญ	19,448	0	0	0	0.00	0	0	0	0	0	0	0	0
รวม		529,395	2	46	0	8.69	0	0	5	44	7	39	4	32

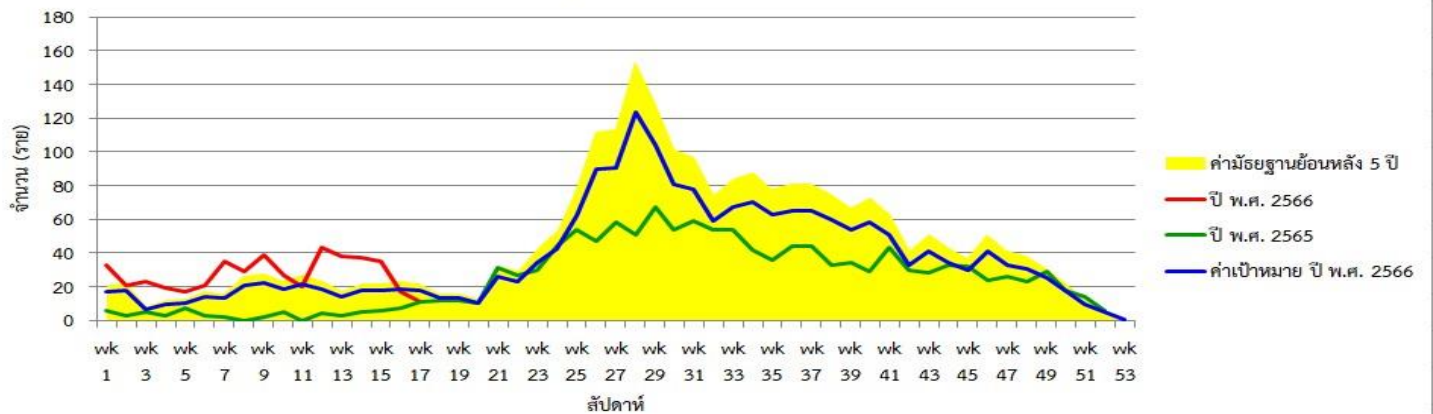
แหล่งข้อมูล : รายงาน 506 สำนักงานป้องกันควบคุมโรคที่ 3 จังหวัดนครสวรรค์ ณ วันที่ 3 พฤษภาคม 2566

แผนภูมิแท่งแสดงอัตราป่วยโรคไข้เลือดออก สัปดาห์ที่ 17 (23-29 เมษายน 2566) ปี พ.ศ. 2566 จำแนกรายจังหวัด เขตสุขภาพที่ 3 เปรียบเทียบกับค่าเป้าหมายลดลงจากค่ามัธยฐานย้อนหลัง 5 ปี (พ.ศ. 2560-2565) ร้อยละ 20



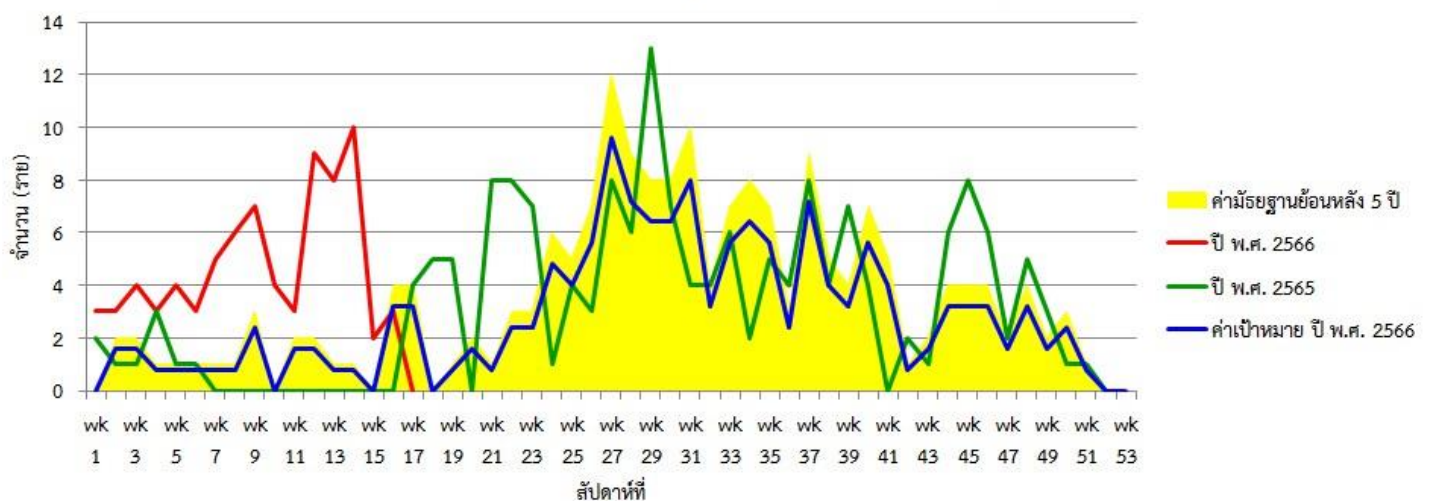
รูปที่ 1 แผนภูมิแท่งแสดงอัตราป่วยโรคไข้เลือดออก ปี พ.ศ. 2566 จำแนกรายจังหวัดเปรียบเทียบกับค่าเป้าหมายลดลงจากค่ามัธยฐานย้อนหลัง 5 ปี (พ.ศ. 2560-2565) ร้อยละ 20 ที่มา: รายงาน 506 สำนักงานป้องกันควบคุมโรคที่ 3 จังหวัดนครสวรรค์ วันที่ 3 พฤษภาคม 2566

แผนภูมิเส้นแสดงจำนวนผู้ป่วยโรคไข้เลือดออก เขตสุขภาพที่ 3 สัปดาห์ที่ 17 (23-29 เมษายน 2566) ปี พ.ศ. 2566 จำแนกรายสัปดาห์ เปรียบเทียบกับ ปี พ.ศ. 2565 ค่ามัธยฐานย้อนหลัง 5 ปี (ปี พ.ศ. 2561-2565) และค่าเป้าหมาย ปี พ.ศ. 2566



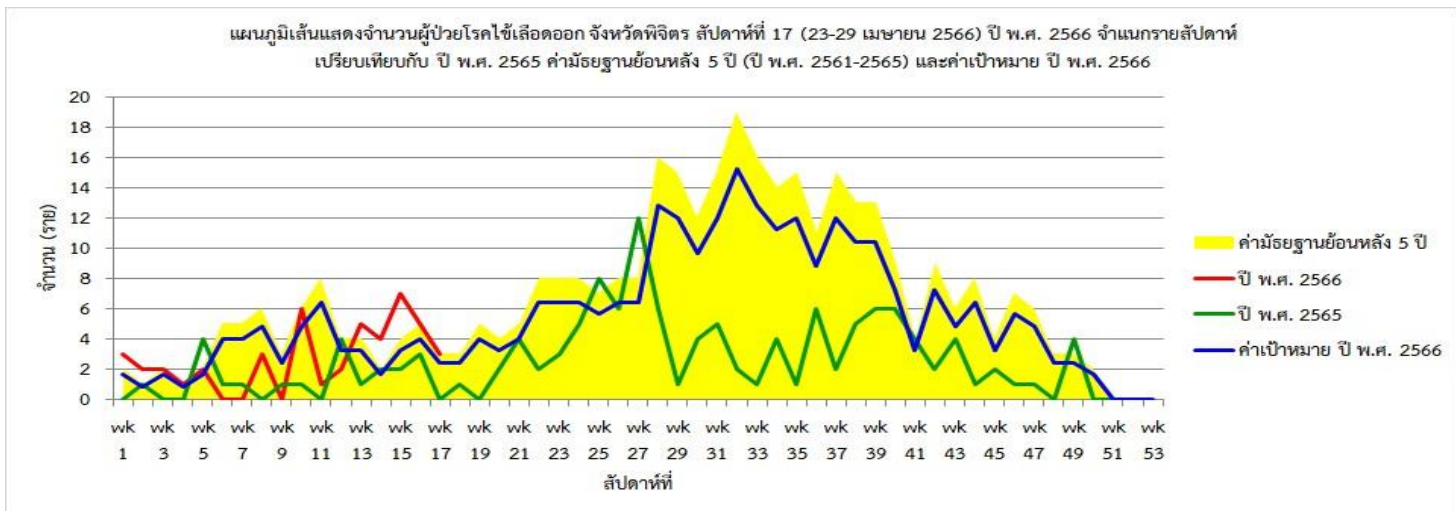
รูปที่ 2 แผนภูมิเส้นแสดงจำนวนผู้ป่วยโรคไข้เลือดออก เขตสุขภาพที่ 3 ปี พ.ศ. 2566 จำแนกรายสัปดาห์ เปรียบเทียบกับ ปี พ.ศ. 2566 ค่ามัธยฐานย้อนหลัง 5 ปี (ปี พ.ศ. 2561-2565) และค่าเป้าหมาย ปี พ.ศ. 2566 ที่มา: รายงาน 506 สำนักงานป้องกันควบคุมโรคที่ 3 จังหวัดนครสวรรค์ วันที่ 3 พฤษภาคม 2566

แผนภูมิเส้นแสดงจำนวนผู้ป่วยโรคไข้เลือดออก จังหวัดชัยนาท สัปดาห์ที่ 17 (23-29 เมษายน 2566) ปี พ.ศ. 2566 จำแนกรายสัปดาห์ เปรียบเทียบกับ ปี พ.ศ. 2565 ค่ามัธยฐานย้อนหลัง 5 ปี (ปี พ.ศ. 2561-2565)



รูปที่ 3 แผนภูมิเส้นแสดงจำนวนผู้ป่วยโรคไข้เลือดออก จังหวัดชัยนาท ปี พ.ศ. 2566 จำแนกรายสัปดาห์ เปรียบเทียบกับ ปี พ.ศ. 2566 ค่ามัธยฐานย้อนหลัง 5 ปี (ปี พ.ศ. 2561-2565) และค่าเป้าหมาย ปี พ.ศ. 2566

ที่มา: รายงาน 506 สำนักงานป้องกันควบคุมโรคที่ 3 จังหวัดนครสวรรค์ วันที่ 3 พฤษภาคม 2566



รูปที่ 7 แผนภูมิเส้นแสดงจำนวนผู้ป่วยโรคไข้เลือดออก จังหวัดพิจิตร ปี พ.ศ. 2566 จำแนกรายสัปดาห์ เปรียบเทียบกับ ปี พ.ศ. 2566 ค่ามัธยฐานย้อนหลัง 5 ปี (ปี พ.ศ. 2561-2565) และค่าเป้าหมาย ปี พ.ศ. 2566

ที่มา: รายงาน 506 สำนักงานป้องกันควบคุมโรคที่ 3 จังหวัดนครสวรรค์ วันที่ 3 พฤษภาคม 2566

จากการเฝ้าระวังผู้ป่วยโรคไข้เลือดออก ณ สัปดาห์ที่ 17 (23-29 เมษายน 2566) พื้นที่ที่ต้องมีการดำเนินการอย่างเข้มข้น ดังนี้

เขตสุขภาพที่ 3 ผู้ป่วยมีแนวโน้มลดลง จำนวนผู้ป่วยต่ำกว่าค่าเป้าหมายและค่ามัธยฐานย้อนหลัง 5 ปี ในช่วงเวลาเดียวกัน แต่จำนวนผู้ป่วยสะสมยังสูงกว่าค่าเป้าหมายและค่ามัธยฐานย้อนหลัง 5 ปี

จังหวัดชัยนาท ผู้ป่วยมีแนวโน้มลดลง จำนวนผู้ป่วยต่ำกว่าค่าเป้าหมายและค่ามัธยฐานย้อนหลัง 5 ปี ในช่วงเวลาเดียวกัน แต่จำนวนผู้ป่วยสะสมยังสูงกว่าค่าเป้าหมายและค่ามัธยฐานย้อนหลัง 5 ปี ไม่พบอำเภอที่มีผู้ป่วยติดต่อกัน 4 สัปดาห์

จังหวัดนครสวรรค์ ผู้ป่วยมีแนวโน้มลดลง จำนวนผู้ป่วยต่ำกว่าค่าเป้าหมายและค่ามัธยฐานย้อนหลัง 5 ปี ในช่วงเวลาเดียวกัน แต่จำนวนผู้ป่วยสะสมยังสูงกว่าค่าเป้าหมายและค่ามัธยฐานย้อนหลัง 5 ปี อำเภอที่มีผู้ป่วยติดต่อกัน 4 สัปดาห์ คือ อำเภอเมืองและอำเภอลาดยาว

จังหวัดอุทัยธานี ผู้ป่วยมีแนวโน้มเพิ่มขึ้น จำนวนผู้ป่วยสูงกว่าค่าเป้าหมายและค่ามัธยฐานย้อนหลัง 5 ปี ในช่วงเวลาเดียวกัน จำนวนผู้ป่วยสะสมยังสูงกว่าค่าเป้าหมายและค่ามัธยฐานย้อนหลัง 5 ปี ไม่พบอำเภอที่มีผู้ป่วยติดต่อกัน 4 สัปดาห์

จังหวัดกำแพงเพชร ผู้ป่วยมีแนวโน้มลดลง จำนวนผู้ป่วยต่ำกว่าค่าเป้าหมายและค่ามัธยฐานย้อนหลัง 5 ปี ในช่วงเวลาเดียวกัน จำนวนผู้ป่วยสะสมต่ำกว่าค่าเป้าหมายและค่ามัธยฐานย้อนหลัง 5 ปี ไม่พบอำเภอที่มีผู้ป่วยติดต่อกัน 4 สัปดาห์

จังหวัดพิจิตร ผู้ป่วยมีแนวโน้มลดลง จำนวนผู้ป่วยสูงกว่าค่าเป้าหมายและเท่ากับค่ามัธยฐานย้อนหลัง 5 ปี ในช่วงเวลาเดียวกัน จำนวนผู้ป่วยสะสมยังสูงกว่าค่าเป้าหมายและค่ามัธยฐานย้อนหลัง 5 ปี อำเภอที่มีผู้ป่วยติดต่อกัน 4 สัปดาห์ คืออำเภอเมืองและอำเภอโพธิ์ประทับช้าง

นายนิริรุจน์ เพ็ชรสินเดชากุล นักวิชาการสาธารณสุขชำนาญการ ผู้จัดทำรายงาน
วันที่ 7 พฤษภาคม 2566