



กรมควบคุมโรค

สำนักงานป้องกันควบคุมโรคที่ 3 จังหวัดนครสวรรค์

รายงานเฝ้าระวังโรคไข้เลือดออกประจำสัปดาห์ เขตสุขภาพที่ 3

ประจำสัปดาห์ที่ 15 (9-15 เมษายน 2566) ปี พ.ศ.2566

กลุ่มระบาดวิทยาและตอบโต้ภาวะฉุกเฉินทางสาธารณสุข

สำนักงานป้องกันควบคุมโรคที่ 3 จังหวัดนครสวรรค์

โทร 056-221822 ต่อ 114 โทรสาร 056-226620 e-mail : epiodpc3@gmail.com

ประเทศไทย

ข้อมูลเฝ้าระวังโรค พบผู้ป่วย 11,885 ราย คิดเป็นอัตราป่วย 17.99 ต่อแสนประชากร เสียชีวิต 13 ราย คิดเป็นอัตราราย 0.02 ต่อแสนประชากร อัตราส่วน เพศชายต่อเพศหญิง 1: 0.93 กลุ่มอายุที่พบมากที่สุด 3 อันดับ คือ 15-24 ปี (22.47 %), 10-14 ปี (19.92 %) และ 25-34 ปี (16.06 %) อาชีพที่พบส่วนใหญ่ นักเรียน ร้อยละ 46.1 ไม่ทราบอาชีพ/ ในปกครอง ร้อยละ 20.7 รับจ้าง ร้อยละ 17.8 เมื่อพิจารณาเป็นรายภาค พบว่า **ภาคใต้** 3,160 ราย อัตราป่วย 33.33 ต่อแสนประชากร เสียชีวิต 5 ราย รองลงมาคือ **ภาคกลาง** 6,622 ราย อัตราป่วย 28.99 ต่อแสนประชากร เสียชีวิต 6 ราย **ภาคเหนือ** 1,141 ราย อัตราป่วย 8.71 ต่อแสนประชากร เสียชีวิต 1 ราย และ**ภาคตะวันออกเฉียงเหนือ** 962 ราย อัตราป่วย 3.90 ต่อแสนประชากร เสียชีวิต 1 ราย (ตารางที่ 1)

ลำดับที่	ภาค	จำนวน (ราย)		อัตราต่อแสนประชากร		อัตราป่วยตาย (ร้อยละ)	ประชากร (คน)
		ผู้ป่วย	ตาย	ป่วย	ตาย		
1	ภาคใต้	3,160	5	33.33	0.05	0.16	9,480,093
2	ภาคกลาง	6,622	6	28.99	0.03	0.09	22,842,768
3	ภาคเหนือ	1,141	1	9.53	0.01	0.09	11,977,896
4	ภาคตะวันออกเฉียงเหนือ	962	1	4.42	0.00	0.10	21,781,418
	รวม	11,885	13	17.99	0.02	0.11	66,082,175

ที่มา: กองระบาดวิทยา กรมควบคุมโรค กระทรวงสาธารณสุข ณ วันที่ 19 เมษายน 2566

เขตสุขภาพที่มีอัตรารายสูงสุด 3 อันดับ คือ เขตสุขภาพที่ 12 , เขตสุขภาพที่ 13 และเขตสุขภาพที่ 6 อัตราป่วย 40.11, 39.66 และ 29.46 ต่อแสนประชากร **เขตสุขภาพที่ 3** อันดับที่ 7 อัตราป่วย 13.73 ต่อแสนประชากร (ตารางที่ 2)

เขตสุขภาพ	ลำดับที่ของประเทศไทย														
	สัปดาห์ที่ 15			สัปดาห์ที่ 14			สัปดาห์ที่ 13			สัปดาห์ที่ 12			สัปดาห์ที่ 11		
	ลำดับ	อัตราป่วย	เสียชีวิตสะสม	ลำดับ	อัตราป่วย	เสียชีวิตสะสม	ลำดับ	อัตราป่วย	เสียชีวิตสะสม	ลำดับ	อัตราป่วย	เสียชีวิตสะสม	ลำดับ	อัตราป่วย	เสียชีวิตสะสม
1	8	8.77	0	8	7.32	0	8	7.32	0	8	6.65	0	8	5.68	0
2	9	8.54	1	9	6.68	0	9	6.68	0	9	5.81	0	9	5.33	0
3	7	13.73	0	7	12.40	0	7	12.40	0	7	11.08	0	7	9.29	0
4	6	20.78	3	6	18.60	3	6	18.60	3	6	16.27	3	6	14.67	2
5	4	25.88	0	4	23.80	0	4	23.80	0	4	22.39	0	4	21.34	0
6	3	29.46	2	3	26.50	2	3	26.50	2	3	23.62	2	3	21.72	1
7	11	5.47	0	10	4.89	0	10	4.89	0	10	3.87	0	10	3.37	0
8	13	1.96	0	13	1.56	0	13	1.56	0	13	1.40	0	13	1.27	0
9	12	3.91	1	12	3.11	1	12	3.11	1	12	2.76	1	12	2.43	1
10	10	6.96	0	11	4.65	0	11	4.65	0	11	3.62	0	11	3.05	0
11	5	25.62	1	5	18.00	1	5	18.00	1	5	17.07	1	5	21.34	1
12	1	40.11	4	2	35.50	3	2	35.50	3	2	32.52	3	2	29.73	2
13	2	39.96	1	1	38.20	1	1	38.20	1	1	35.67	1	1	32.78	1

ที่มา: กองระบาดวิทยา กรมควบคุมโรค กระทรวงสาธารณสุข ณ วันที่ 19 เมษายน 2566

จังหวัดที่มีอัตราป่วยสูงสุด 3 อันดับ จังหวัดสงขลา, สมุทรสาคร, ภูเก็ต อัตราป่วย 57.30, 51.41 และ 50.97 ต่อแสนประชากร เมื่อพิจารณาในเขตสุขภาพที่ 3 จังหวัดชัยนาท อันดับที่ 24 อัตราป่วย 22.93 จังหวัดอุทัยธานี อันดับที่ 29 อัตราป่วย 17.29 จังหวัดนครสวรรค์ อันดับที่ 30 อัตราป่วย 17.20 จังหวัดกำแพงเพชร อันดับที่ 44 อัตราป่วย 8.75 และจังหวัดพิจิตร อันดับที่ 52 อัตราป่วย 5.89 ต่อแสนประชากร ตามลำดับ (ตารางที่ 3)

ตารางที่ 3 อัตราป่วยโรคไข้เลือดออก สัปดาห์ที่ 15 (9-15 เมษายน 2566) ปี พ.ศ. 2566 จำแนกตาม 5 จังหวัดอันดับแรกและอันดับในเขตสุขภาพที่ 3 ของประเทศไทย

อันดับที่	จังหวัด	อัตราต่อแสนประชากร		จำนวนผู้ป่วย (ราย)		อัตราป่วยตาย (%)	ประชากร
		ป่วย	ตาย	ป่วย	ตาย		
1	สงขลา	57.30	0	820	2	0	1,431,063
2	สมุทรสาคร	51.41	0	303	0	0	589,428
3	ภูเก็ต	50.97	0	213	0	0	417,891
4	กระบี่	44.16	0	212	0	0	480,057
5	ระยอง	43.85	0	333	0	0	759,386
24	ชัยนาท	22.93	0	73	0	0	318,308
29	อุทัยธานี	17.29	0	56	0	0	323,860
30	นครสวรรค์	17.20	0	177	0	0	1,028,814
44	กำแพงเพชร	8.75	0	62	0	0	708,775
52	พิจิตร	5.89	0	31	0	0	525,944

ที่มา: กองระบาดวิทยา กรมควบคุมโรค กระทรวงสาธารณสุข ณ วันที่ 19 เมษายน 2566

เขตสุขภาพที่ 3 พบผู้ป่วย 402 ราย (+8) คิดเป็นอัตราป่วย 13.76 ต่อแสนประชากร ไม่มีเสียชีวิต อัตราส่วนเพศชายต่อเพศหญิง 1.12: 1 กลุ่มอายุที่พบมากที่สุด 3 อันดับ คือ 10-14 ปี, 15-24 ปี และ 25-34 ปี อัตราป่วย 744.56, 630.01 และ 548.19 ต่อแสนประชากร อาชีพที่พบมากที่สุด 3 อันดับ อาชีพนักเรียน ร้อยละ 47.0 อาชีพรับจ้าง ร้อยละ 15.2 และในปกครอง ร้อยละ 14.9 จังหวัดชัยนาท อัตราป่วยสูงสุด 22.78 รองลงมาคือจังหวัดอุทัยธานี อัตราป่วย 17.53 จังหวัดนครสวรรค์ อัตราป่วย 17.20 จังหวัดกำแพงเพชร อัตราป่วย 8.71 และจังหวัดพิจิตร อัตราป่วย 6.04 ต่อแสนประชากร ตามลำดับ (ตารางที่ 4)

ตารางที่ 4 จำนวนผู้ป่วยโรคไข้เลือดออก จำแนกตามอันดับจังหวัดของเขตสุขภาพที่ 3 สัปดาห์ที่ 15 (9-15 เมษายน 2566) และ 3 สัปดาห์ย้อนหลัง

อันดับที่	จังหวัด	ประชากร	จำนวนผู้ป่วยสัปดาห์ที่ 15			อัตราต่อแสนประชากร		อัตราป่วยตาย (%)	จำนวนผู้ป่วย 3 สัปดาห์ย้อนหลัง					
			ป่วย	ป่วยสะสม	ตายสะสม	ป่วย	ตาย		สัปดาห์ที่ 14		สัปดาห์ที่ 13		สัปดาห์ที่ 12	
									ป่วย	สะสม	ป่วย	สะสม	ป่วย	สะสม
1	ชัยนาท	320,432	1	73	0	22.78	0	0	10	72	8	62	9	54
2	นครสวรรค์	1,035,028	0	178	0	17.20	0	0	6	178	13	172	20	159
3	อุทัยธานี	325,116	6	57	0	17.53	0	0	5	51	6	46	9	40
4	กำแพงเพชร	712,143	0	62	0	8.71	0	0	4	62	6	58	3	52
5	พิจิตร	529,395	1	32	0	6.04	0	0	4	31	5	27	2	22
รวมเขตสุขภาพที่ 3		2,922,114	8	402	0	13.76	0	0	29	394	38	365	43	327

แหล่งข้อมูล : รายงาน 506 สำนักงานป้องกันควบคุมโรคที่ 3 จังหวัดนครสวรรค์ ณ วันที่ 19 เมษายน 2566

อำเภอที่มีอัตราป่วยสูงสุด 5 อันดับ อำเภอชุมตาบง จังหวัดนครสวรรค์ อัตราป่วย 66.78 อำเภอสว่างอารมณ์ จังหวัดอุทัยธานี อัตราป่วย 66.62 อำเภอบรรพตพิสัย จังหวัดนครสวรรค์ อัตราป่วย 48.34 อำเภอสรรคบุรี จังหวัดชัยนาท อัตราป่วย 44.23 และอำเภอลานกระบือ จังหวัดกำแพงเพชร อัตราป่วย 32.79 ต่อแสนประชากร (ตารางที่ 5)

ตารางที่ 5 อัตราป่วยโรคไข้เลือดออก สัปดาห์ที่ 15 (9-15 เมษายน 2566) ปี พ.ศ. 2566 จำแนกตาม 10 อันดับแรกของอำเภอ เขตสุขภาพที่ 3 และ 3 สัปดาห์ย้อนหลัง

อันดับที่	อำเภอ	จังหวัด	ประชากร	สัปดาห์ที่ 15			อัตราต่อแสนประชากร		อัตราป่วยตาย (%)	จำนวนผู้ป่วย 3 สัปดาห์ย้อนหลัง					
				ป่วย	ป่วยสะสม	ตายสะสม	ป่วย	ตาย		สัปดาห์ที่ 14		สัปดาห์ที่ 13		สัปดาห์ที่ 12	
										ป่วย	สะสม	ป่วย	สะสม	ป่วย	สะสม
1	ชุมตาบง	นครสวรรค์	17,970	0	12	0	66.78	0	0	0	12	0	12	4	12
2	สว่างอารมณ์	อุทัยธานี	31,523	2	21	0	66.62	0	0	1	19	1	18	4	17
3	บรรพตพิสัย	นครสวรรค์	84,817	0	41	0	48.34	0	0	0	41	1	41	2	40
4	สรรคบุรี	ชัยนาท	63,312	1	28	0	44.23	0	0	3	27	1	24	6	23
5	ลานกระบือ	กำแพงเพชร	42,692	0	14	0	32.79	0	0	0	14	0	14	0	14
6	หนองมะโมง	ชัยนาท	19,429	0	6	0	30.88	0	0	1	6	0	5	1	5
7	คลองลาน	กำแพงเพชร	62,355	0	18	0	28.87	0	0	1	18	1	17	2	16
8	ท่าตะโก	นครสวรรค์	65,859	0	16	0	24.29	0	0	0	16	1	16	1	15
9	สรรพยา	ชัยนาท	40,598	0	9	0	22.17	0	0	4	9	2	5	0	3
10	บ้านไร่	อุทัยธานี	68,111	1	14	0	20.55	0	0	1	13	3	12	3	9

แหล่งข้อมูล : รายงาน 506 สำนักงานป้องกันควบคุมโรคที่ 3 จังหวัดนครสวรรค์ ณ วันที่ 19 เมษายน 2566

จังหวัดชัยนาท 73 (+1) อัตราป่วย 22.78 ต่อแสนประชากร อำเภอที่มีอัตราป่วยสูงสุด 3 อันดับแรก คือ อำเภอสรรคบุรี 44.23 อำเภอหนองมะโมง 30.88 และอำเภอสรรพยา 22.17 ต่อแสนประชากร (ตารางที่ 6)

ตารางที่ 6 อัตราป่วยโรคไข้เลือดออก สัปดาห์ที่ 15 (9-15 เมษายน 2566) ปี พ.ศ. 2566 จังหวัดชัยนาท จำแนกตามอันดับอำเภอ และ 3 สัปดาห์ย้อนหลัง ปี พ.ศ. 2566

อันดับที่	อำเภอ	ประชากร	สัปดาห์ที่ 15			อัตราต่อแสนประชากร		อัตราป่วยตาย (%)	จำนวนผู้ป่วย 3 สัปดาห์ย้อนหลัง					
			ป่วย	ป่วยสะสม	ตายสะสม	ป่วย	ตาย		สัปดาห์ที่ 14		สัปดาห์ที่ 13		สัปดาห์ที่ 12	
									ป่วย	สะสม	ป่วย	สะสม	ป่วย	สะสม
1	สรรคบุรี	63,312	1	28	0	44.23	0	0	3	27	1	24	6	23
2	หนองมะโมง	19,429	0	6	0	30.88	0	0	1	6	0	5	1	5
3	สรรพยา	40,598	0	9	0	22.17	0	0	4	9	2	5	0	3
4	เมืองชัยนาท	69,337	0	14	0	20.19	0	0	1	14	4	13	1	9
5	มโนรมย์	31,655	0	6	0	18.95	0	0	0	6	0	6	1	6
6	วัดสิงห์	25,221	0	3	0	11.89	0	0	1	3	0	2	0	2
7	หันคา	54,126	0	6	0	11.09	0	0	0	6	1	6	0	5
8	เนินขาม	16,754	0	1	0	5.97	0	0	0	1	0	1	0	1
รวม		320,432	1	73	0	22.78	0	0	10	72	8	62	9	54

แหล่งข้อมูล : รายงาน 506 สำนักงานป้องกันควบคุมโรคที่ 3 จังหวัดนครสวรรค์ ณ วันที่ 19 เมษายน 2566

จังหวัดอุทัยธานี พบผู้ป่วย 57 ราย (+6) อัตราป่วย 17.53 ต่อแสนประชากร อำเภอที่มีอัตราป่วยสูงสุด 3 อันดับ คือ อำเภอสว่างอารมณ์ 66.62 อำเภอบ้านไร่ 20.55 และห้วยคต 19.87 อัตราป่วยต่อแสนประชากร (ตารางที่ 7)

ตารางที่ 7 อัตราป่วยโรคไข้เลือดออก สัปดาห์ที่ 15 (9-15 เมษายน 2566) ปี พ.ศ. 2566 จังหวัดอุทัยธานี จำแนกตามอันดับอำเภอ และ 3 สัปดาห์ย้อนหลัง ปี พ.ศ. 2566

อันดับที่	อำเภอ	ประชากร	สัปดาห์ที่ 15			อัตราต่อแสนประชากร		อัตราป่วยตาย (%)	จำนวนผู้ป่วย 3 สัปดาห์ย้อนหลัง ปี พ.ศ. 2566					
			ป่วย	ป่วยสะสม	ตายสะสม	ป่วย	ตาย		สัปดาห์ที่ 14		สัปดาห์ที่ 13		สัปดาห์ที่ 12	
									ป่วย	สะสม	ป่วย	สะสม	ป่วย	สะสม
1	สว่างอารมณ์	31,523	2	21	0	66.62	0	0	1	19	1	18	4	17
2	บ้านไร่	68,111	1	14	0	20.55	0	0	1	13	3	12	3	9
3	ห้วยคต	20,131	0	4	0	19.87	0	0	1	4	1	3	0	2
4	ลานสัก	58,810	3	9	0	15.30	0	0	2	6	0	4	0	4
5	ทัพทัน	38,074	0	5	0	13.13	0	0	0	5	1	5	2	4
6	เมืองอุทัยธานี	49,537	0	3	0	6.06	0	0	0	3	0	3	0	3
7	หนองฉาง	42,995	0	1	0	2.33	0	0	0	1	0	1	0	1
8	หนองขาหย่าง	15,935	0	0	0	0.00	0	0	0	0	0	0	0	0
รวม		325,116	6	57	0	17.53	0	0	5	51	6	46	9	40

แหล่งข้อมูล : รายงาน 506 สำนักงานป้องกันควบคุมโรคที่ 3 จังหวัดนครสวรรค์ ณ วันที่ 19 เมษายน 2566

จังหวัดนครสวรรค์ 178 ราย (+0) อัตราป่วย 17.20 ต่อแสนประชากร อำเภอที่มีอัตราป่วยสูงสุด 3 อันดับแรก คือ อำเภอชุมตาบง 66.78 อำเภอบรรพตพิสัย 48.34 และอำเภอท่าตะโก 24.29 ต่อแสนประชากร (ตารางที่ 8)

ตารางที่ 8 อัตราป่วยโรคไข้เลือดออก สัปดาห์ที่ 15 (9-15 เมษายน 2566) ปี พ.ศ. 2566 จังหวัดนครสวรรค์ จำแนกตามอันดับอำเภอ และ 3 สัปดาห์ย้อนหลัง ปี พ.ศ. 2566

อันดับที่	อำเภอ	ประชากร	สัปดาห์ที่ 15			อัตราต่อแสนประชากร		อัตราป่วยตาย (%)	จำนวนผู้ป่วย 3 สัปดาห์ย้อนหลัง					
			ป่วย	ป่วยสะสม	ตายสะสม	ป่วย	ตาย		สัปดาห์ที่ 14		สัปดาห์ที่ 13		สัปดาห์ที่ 12	
									ป่วย	สะสม	ป่วย	สะสม	ป่วย	สะสม
1	ชุมตาบง	17,970	0	12	0	66.78	0	0	0	12	0	12	4	12
2	บรรพตพิสัย	84,817	0	41	0	48.34	0	0	0	41	1	41	2	40
3	ท่าตะโก	65,859	0	16	0	24.29	0	0	0	16	1	16	1	15
4	พยุหะคีรี	60,506	0	12	0	19.83	0	0	3	12	1	9	1	8
5	ลาดยาว	82,719	0	14	0	16.92	0	0	1	14	4	13	5	9
6	ไพศาลี	69,783	0	11	0	15.76	0	0	0	11	1	11	1	10
7	ตากาลี	103,034	0	16	0	15.53	0	0	0	16	2	16	0	14
8	เมืองนครสวรรค์	243,385	0	32	0	13.15	0	0	1	32	2	31	5	29
9	โกรกพระ	33,867	0	4	0	11.81	0	0	1	4	0	3	0	3
10	แม่วงก์	49,885	0	5	0	10.02	0	0	0	5	0	5	1	5
11	แม่เปิน	20,915	0	2	0	9.56	0	0	0	2	0	2	0	2
12	หนองบัว	65,864	0	6	0	9.11	0	0	0	6	0	6	0	6
13	เก้าเลี้ยว	34,186	0	2	0	5.85	0	0	0	2	1	2	0	1
14	ตากฟ้า	39,404	0	2	0	5.08	0	0	0	2	0	2	0	2
15	ชุมแสง	62,834	0	3	0	4.77	0	0	0	3	0	3	0	3
รวม		1,035,028	0	178	0	17.20	0	0	6	178	13	172	20	159

แหล่งข้อมูล : รายงาน 506 สำนักงานป้องกันควบคุมโรคที่ 3 จังหวัดนครสวรรค์ ณ วันที่ 19 เมษายน 2566

จังหวัดกำแพงเพชร พบผู้ป่วย 62 ราย (+0) อัตราป่วย 8.71 ต่อแสนประชากร อำเภอที่มีอัตราป่วยสูงสุด 3 อันดับ อำเภอลานกระบือ 32.79 อำเภอลองลาน 28.87 และอำเภอพรานกระต่าย อัตราป่วย 9.94 ต่อแสนประชากร (ตารางที่ 9)

ตารางที่ 9 อัตราป่วยโรคไข้เลือดออก สัปดาห์ที่ 15 (9-15 เมษายน 2566) ปี พ.ศ. 2566 จังหวัดกำแพงเพชร จำแนกตามอันดับอำเภอ และ 3 สัปดาห์ย้อนหลัง ปี พ.ศ. 2566

อันดับที่	อำเภอ	ประชากร	สัปดาห์ที่ 15			อัตราต่อแสนประชากร		อัตราป่วยตาย (%)	จำนวนผู้ป่วย 3 สัปดาห์ย้อนหลัง					
			ป่วย	ป่วยสะสม	ตายสะสม	ป่วย	ตาย		สัปดาห์ที่ 14		สัปดาห์ที่ 13		สัปดาห์ที่ 12	
								ป่วย	สะสม	ป่วย	สะสม	ป่วย	สะสม	ป่วย
1	ลานกระบือ	42,692	0	14	0	32.79	0	0	0	14	0	14	0	14
2	คลองลาน	62,355	0	18	0	28.87	0	0	1	18	1	17	2	16
3	พรานกระต่าย	70,398	0	7	0	9.94	0	0	0	7	1	7	1	6
4	ปางศิลาทอง	30,319	0	3	0	9.89	0	0	2	3	0	1	0	1
5	โกสัมพีนคร	28,222	0	2	0	7.09	0	0	0	2	1	2	0	1
6	ขาณุวรลักษบุรี	102,591	0	5	0	4.87	0	0	0	5	2	5	0	3
7	ทรายทองวัฒนา	22,668	0	1	0	4.41	0	0	0	1	0	1	0	1
8	คลองขลุง	68,513	0	3	0	4.38	0	0	0	3	0	3	0	3
9	เมือง	208,721	0	9	0	4.31	0	0	1	9	1	8	0	7
10	ไทรงาม	50,166	0	0	0	0.00	0	0	0	0	0	0	0	0
11	บึงสามัคคี	25,498	0	0	0	0.00	0	0	0	0	0	0	0	0
	รวม	712,143	0	62	0	8.71	0	0	4	62	6	58	3	52

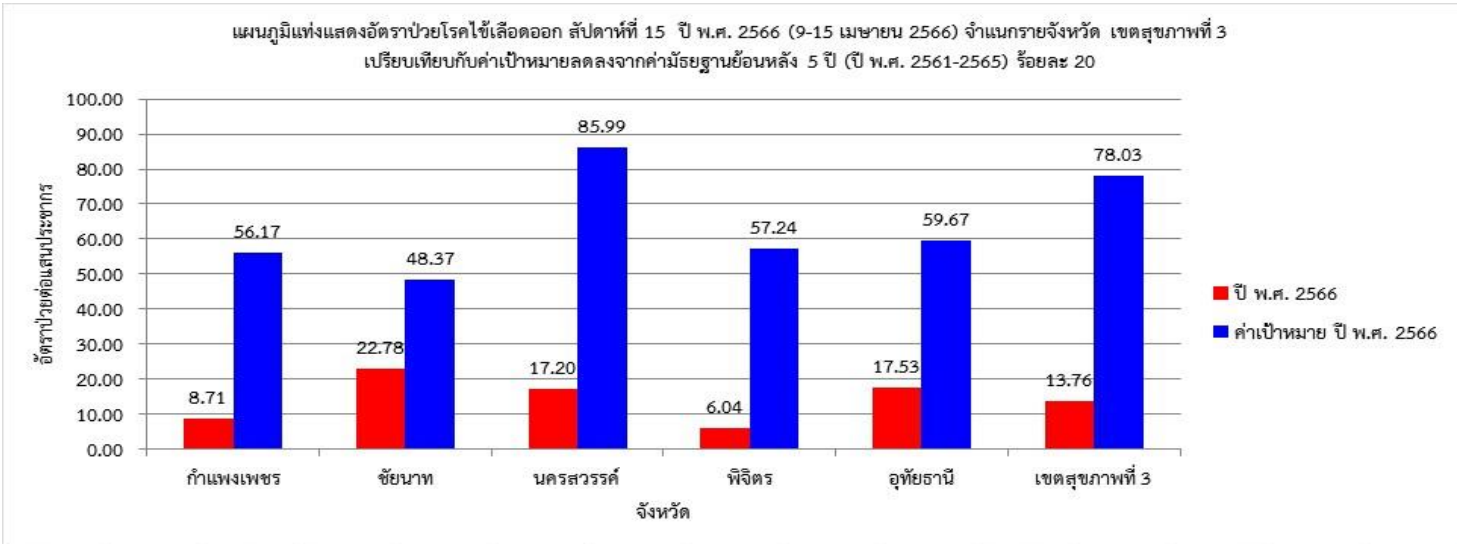
แหล่งข้อมูล : รายงาน 506 สำนักงานป้องกันควบคุมโรคที่ 3 จังหวัดนครสวรรค์ ณ วันที่ 19 เมษายน 2566

จังหวัดพิจิตร พบผู้ป่วย 32 ราย (+1) อัตราป่วย 6.04 ต่อแสนประชากร อำเภอที่มีอัตราป่วยสูงสุด 3 อันดับ คือ อำเภอวชิรขามมี 19.37 อำเภอโพธิ์ประทับช้าง 18.46 และอำเภอทับคล้อ 9.46 ต่อแสนประชากร (ตารางที่ 10)

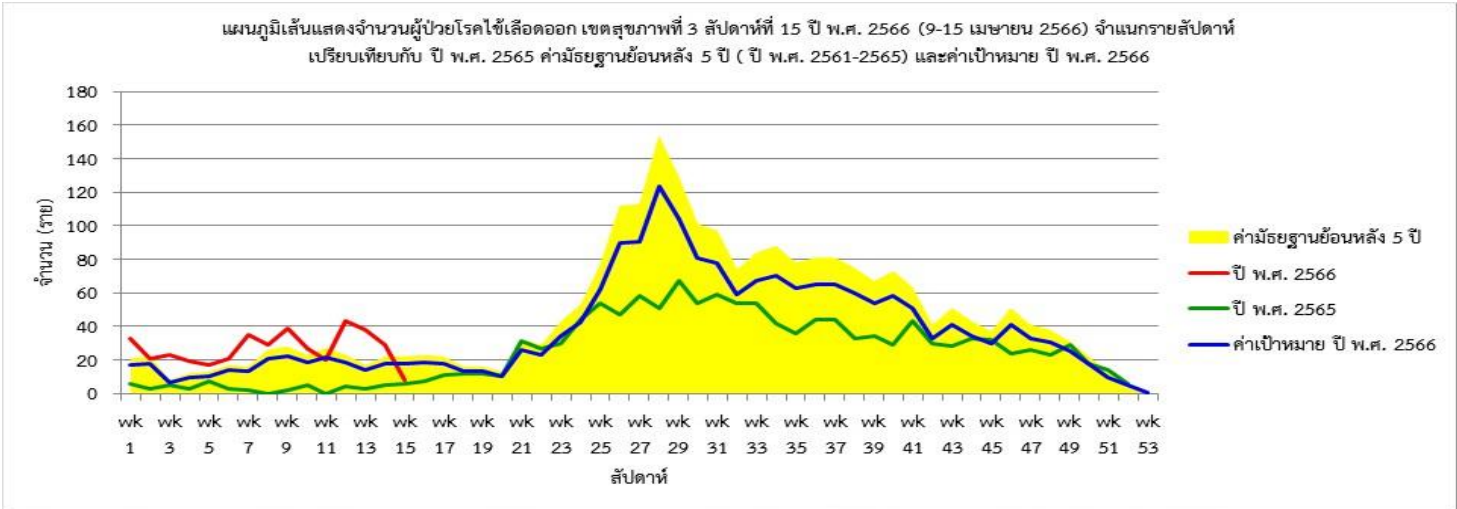
ตารางที่ 10 อัตราป่วยโรคไข้เลือดออก สัปดาห์ที่ 15 (9-15 เมษายน 2566) ปี พ.ศ. 2566 จังหวัดพิจิตร จำแนกตามอันดับอำเภอ และ 3 สัปดาห์ย้อนหลัง ปี พ.ศ. 2566

อันดับที่	อำเภอ	ประชากร	สัปดาห์ที่ 15			อัตราต่อแสนประชากร		อัตราป่วยตาย (%)	จำนวนผู้ป่วย 3 สัปดาห์ย้อนหลัง					
			ป่วย	ป่วยสะสม	ตายสะสม	ป่วย	ตาย		สัปดาห์ที่ 14		สัปดาห์ที่ 13		สัปดาห์ที่ 12	
								ป่วย	สะสม	ป่วย	สะสม	ป่วย	สะสม	ป่วย
1	วชิรขามมี	30,975	0	6	0	19.37	0	0	0	6	0	6	1	6
2	โพธิ์ประทับช้าง	43,329	0	8	0	18.46	0	0	0	8	1	8	1	7
3	ทับคล้อ	42,266	0	4	0	9.46	0	0	0	4	0	4	0	4
4	เมือง	107,809	0	8	0	7.42	0	0	3	8	3	5	0	2
5	ตะพานหิน	65,187	0	3	0	4.60	0	0	1	3	0	2	0	2
6	วังทรายพูน	24,120	0	1	0	4.15	0	0	0	1	0	1	0	1
7	สามง่าม	41,652	1	1	0	2.40	0	0	0	0	0	0	0	0
8	โพทะเล	58,350	0	1	0	1.71	0	0	0	1	1	1	0	0
9	บางมูลนาก	44,189	0	0	0	0.00	0	0	0	0	0	0	0	0
10	สากเหล็ก	23,245	0	0	0	0.00	0	0	0	0	0	0	0	0
11	บึงนาราง	28,825	0	0	0	0.00	0	0	0	0	0	0	0	0
12	ตงเจริญ	19,448	0	0	0	0.00	0	0	0	0	0	0	0	0
	รวม	529,395	1	32	0	6.04	0	0	4	31	5	27	2	22

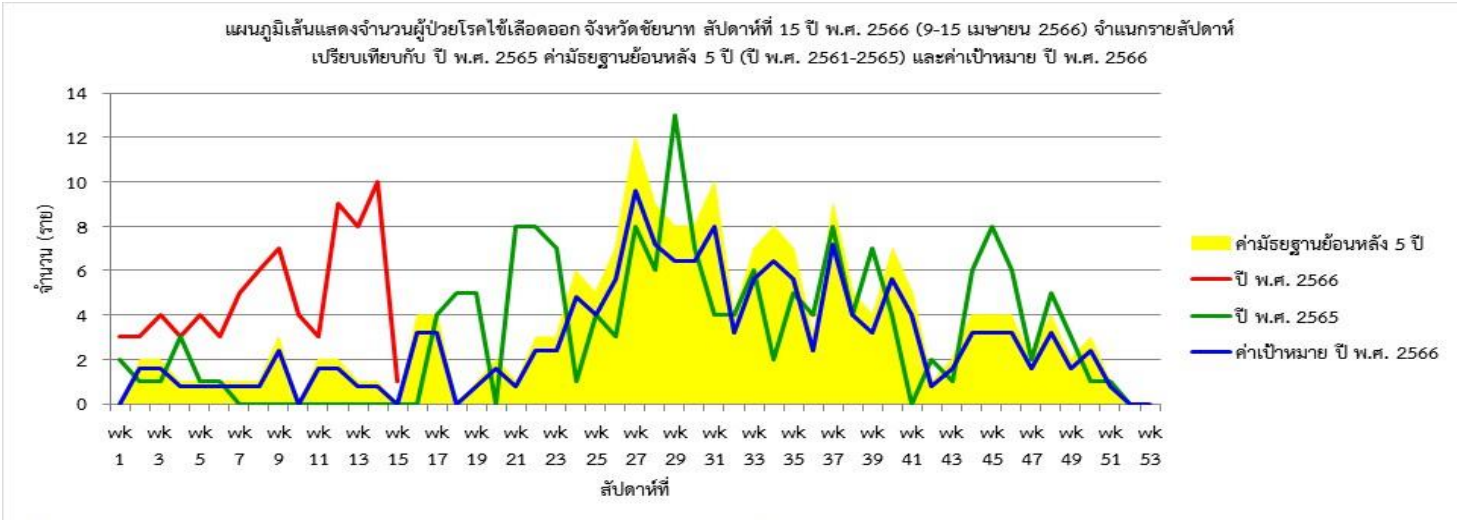
แหล่งข้อมูล : รายงาน 506 สำนักงานป้องกันควบคุมโรคที่ 3 จังหวัดนครสวรรค์ ณ วันที่ 19 เมษายน 2566



รูปที่ 1 แผนภูมิแท่งแสดงอัตราป่วยโรคไข้เลือดออก ปี พ.ศ. 2566 จำแนกรายจังหวัดเปรียบเทียบกับค่าเป้าหมายลดลงจากค่ามัธยฐานย้อนหลัง 5 ปี (พ.ศ. 2561-2565) ร้อยละ 20 ที่มา: รายงาน 506 สำนักงานป้องกันควบคุมโรคที่ 3 จังหวัดนครสวรรค์ วันที่ 19 เมษายน 2566

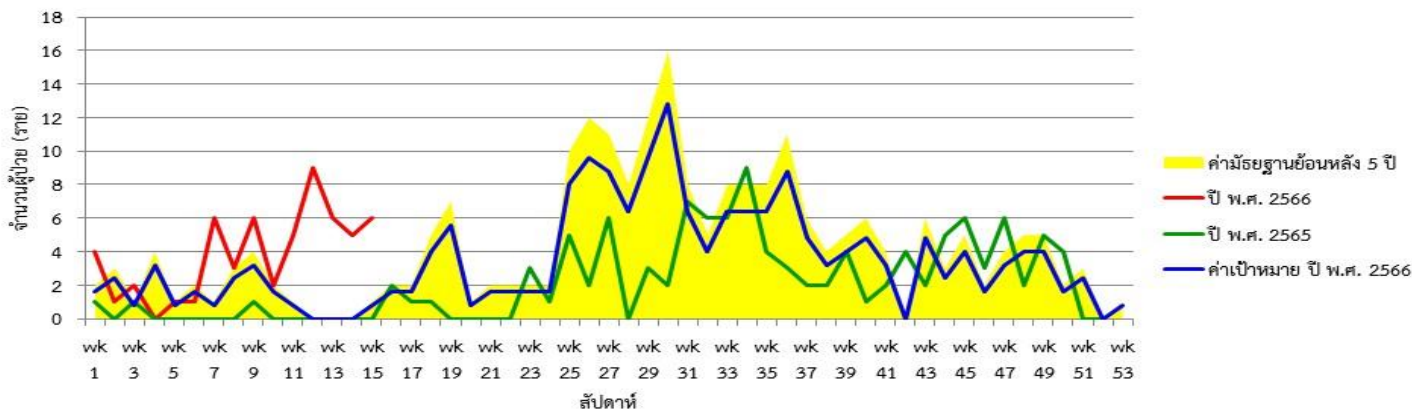


รูปที่ 2 แผนภูมิเส้นแสดงจำนวนผู้ป่วยโรคไข้เลือดออก เขตสุขภาพที่ 3 ปี พ.ศ. 2566 จำแนกรายสัปดาห์ เปรียบเทียบกับ ปี พ.ศ. 2566 ค่ามัธยฐานย้อนหลัง 5 ปี (ปี พ.ศ. 2561-2565) และค่าเป้าหมาย ปี พ.ศ. 2566 ที่มา: รายงาน 506 สำนักงานป้องกันควบคุมโรคที่ 3 จังหวัดนครสวรรค์ วันที่ 19 เมษายน 2566



รูปที่ 3 แผนภูมิเส้นแสดงจำนวนผู้ป่วยโรคไข้เลือดออก จังหวัดชัยนาท ปี พ.ศ. 2566 จำแนกรายสัปดาห์ เปรียบเทียบกับ ปี พ.ศ. 2566 ค่ามัธยฐานย้อนหลัง 5 ปี (ปี พ.ศ. 2561-2565) และค่าเป้าหมาย ปี พ.ศ. 2566 ที่มา: รายงาน 506 สำนักงานป้องกันควบคุมโรคที่ 3 จังหวัดนครสวรรค์ วันที่ 19 เมษายน 2566

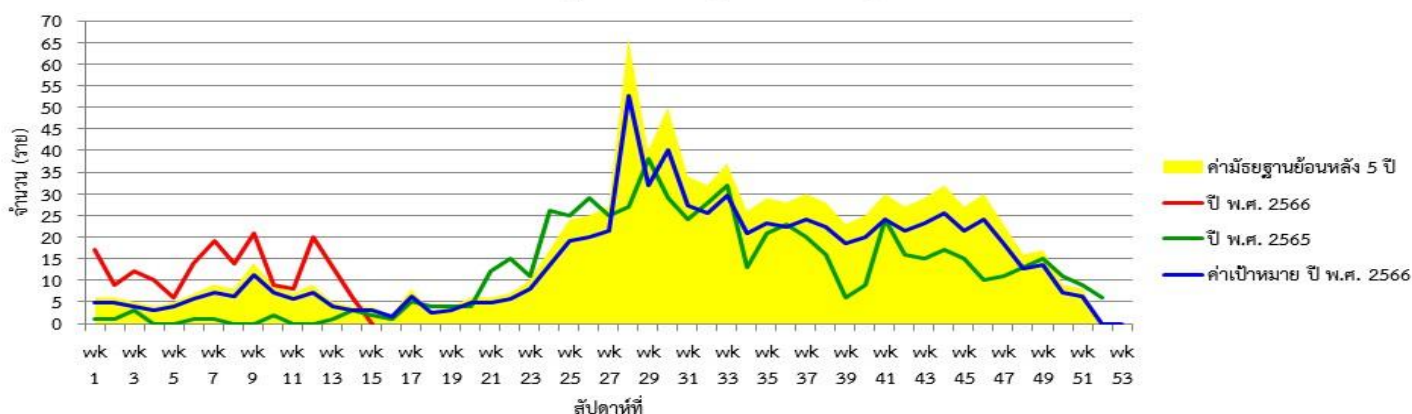
แผนภูมิเส้นแสดงจำนวนผู้ป่วยโรคไข้เลือดออก จังหวัดอุทัยธานี สัปดาห์ที่ 15 ปี พ.ศ. 2566 (9-15 เมษายน 2566) จำแนกรายสัปดาห์
เปรียบเทียบกับ ปี พ.ศ. 2565 ค่ามัธยฐานย้อนหลัง 5 ปี (ปี พ.ศ. 2561-2565) และค่าเป้าหมาย ปี พ.ศ. 2566



รูปที่ 4 แผนภูมิเส้นแสดงจำนวนผู้ป่วยโรคไข้เลือดออก จังหวัดอุทัยธานี ปี พ.ศ. 2566 จำแนกรายสัปดาห์ เปรียบเทียบกับ ปี พ.ศ. 2566 ค่ามัธยฐานย้อนหลัง 5 ปี (ปี พ.ศ. 2561-2565) และค่าเป้าหมาย ปี พ.ศ. 2566

ที่มา: รายงาน 506 สำนักงานป้องกันควบคุมโรคที่ 3 จังหวัดนครสวรรค์ วันที่ 19 เมษายน 2566

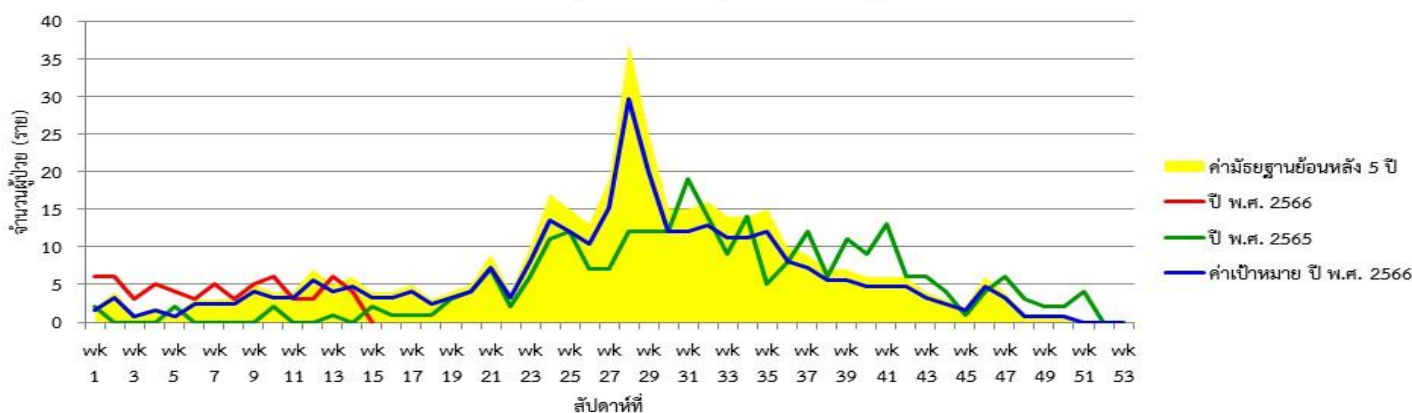
แผนภูมิเส้นแสดงจำนวนผู้ป่วยโรคไข้เลือดออก จังหวัดนครสวรรค์ สัปดาห์ที่ 15 ปี พ.ศ. 2566 (9-15 เมษายน 2566) จำแนกรายสัปดาห์
เปรียบเทียบกับ ปี พ.ศ. 2565 ค่ามัธยฐานย้อนหลัง 5 ปี (ปี พ.ศ. 2561-2565) และค่าเป้าหมาย ปี พ.ศ. 2566



รูปที่ 5 แผนภูมิเส้นแสดงจำนวนผู้ป่วยโรคไข้เลือดออก จังหวัดนครสวรรค์ ปี พ.ศ. 2566 จำแนกรายสัปดาห์ เปรียบเทียบกับ ปี พ.ศ. 2566 ค่ามัธยฐานย้อนหลัง 5 ปี (ปี พ.ศ. 2561-2565) และค่าเป้าหมาย ปี พ.ศ. 2566

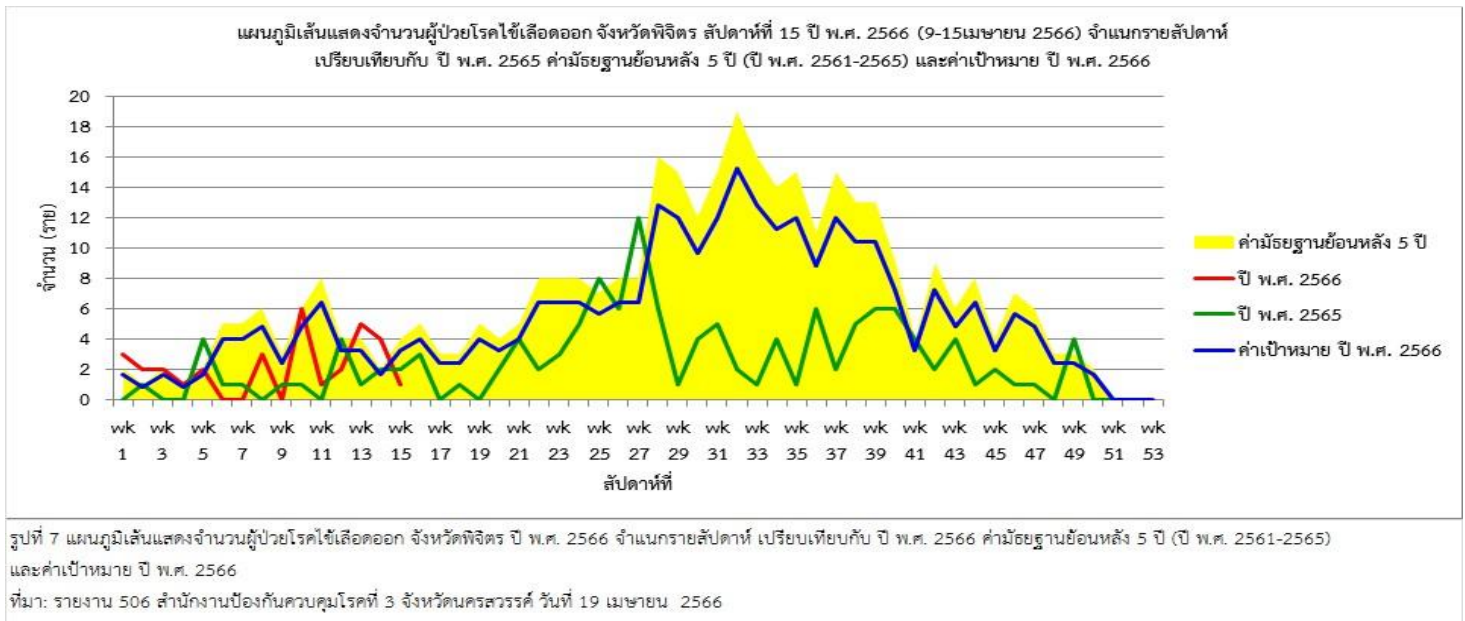
ที่มา: รายงาน 506 สำนักงานป้องกันควบคุมโรคที่ 3 จังหวัดนครสวรรค์ วันที่ 19 เมษายน 2566

แผนภูมิเส้นแสดงจำนวนผู้ป่วยโรคไข้เลือดออก จังหวัดกำแพงเพชร สัปดาห์ที่ 15 ปี พ.ศ. 2566 (9-15 เมษายน 2566) จำแนกรายสัปดาห์
เปรียบเทียบกับ ปี พ.ศ. 2565 ค่ามัธยฐานย้อนหลัง 5 ปี (ปี พ.ศ. 2561-2565) และค่าเป้าหมาย ปี พ.ศ. 2566



รูปที่ 6 แผนภูมิเส้นแสดงจำนวนผู้ป่วยโรคไข้เลือดออก จังหวัดกำแพงเพชร ปี พ.ศ. 2566 จำแนกรายสัปดาห์ เปรียบเทียบกับ ปี พ.ศ. 2566 ค่ามัธยฐานย้อนหลัง 5 ปี (ปี พ.ศ. 2561-2565) และค่าเป้าหมาย ปี พ.ศ. 2566

ที่มา: รายงาน 506 สำนักงานป้องกันควบคุมโรคที่ 3 จังหวัดนครสวรรค์ วันที่ 19 เมษายน 2566



จากการเฝ้าระวังผู้ป่วยโรคไข้เลือดออก ณ สัปดาห์ที่ 15 พื้นที่ที่ต้องมีการดำเนินอย่างเข้มข้น ดังนี้

เขตสุขภาพที่ 3 ผู้ป่วยมีแนวโน้มลดลง แต่จำนวนผู้ป่วยยังสูงกว่าค่าเป้าหมายและค่ามัธยฐานย้อนหลัง 5 ปี

จังหวัดชัยนาท ผู้ป่วยมีแนวโน้มลดลง แต่จำนวนผู้ป่วยยังสูงกว่าค่าเป้าหมายและค่ามัธยฐานย้อนหลัง 5 ปี อำเภอที่มีผู้ป่วยติดต่อกัน 4 สัปดาห์ คือ อำเภอสรรคบุรี และเมืองชัยนาท

จังหวัดอุทัยธานี ผู้ป่วยมีแนวโน้มเพิ่มขึ้น จำนวนผู้ป่วยยังสูงกว่าค่าเป้าหมายและค่ามัธยฐานย้อนหลัง 5 ปี อำเภอที่มีผู้ป่วยติดต่อกัน 4 สัปดาห์ คือ อำเภอสว่างอารมณ์และบ้านไร่

จังหวัดนครสวรรค์ ผู้ป่วยมีแนวโน้มลดลง แต่จำนวนผู้ป่วยยังสูงกว่าค่าเป้าหมายและค่ามัธยฐานย้อนหลัง 5 ปี ไม่พบอำเภอที่มีผู้ป่วยติดต่อกัน 4 สัปดาห์

จังหวัดกำแพงเพชร ผู้ป่วยมีแนวโน้มลดลง จำนวนผู้ป่วยยังต่ำกว่าค่าเป้าหมายและค่ามัธยฐานย้อนหลัง 5 ปี ไม่พบอำเภอที่มีผู้ป่วยติดต่อกัน 4 สัปดาห์

จังหวัดพิจิตร ผู้ป่วยมีแนวโน้มลดลง จำนวนผู้ป่วยยังต่ำกว่าค่าเป้าหมายและค่ามัธยฐานย้อนหลัง 5 ปี ไม่พบอำเภอที่มีผู้ป่วยติดต่อกัน 4 สัปดาห์

นายนิธิรุจน์ เพ็ชรสินเดชากุล นักวิชาการสาธารณสุขชำนาญการ ผู้จัดทำรายงาน
วันที่ 22 เมษายน 2566