



กรมควบคุมโรค

สำนักงานป้องกันควบคุมโรคที่ 3 จังหวัดนครสวรรค์

รายงานเฝ้าระวังโรคไข้เลือดออกประจำสัปดาห์ เขตสุขภาพที่ 3

ประจำสัปดาห์ที่ 13 (26 มีนาคม - 1 เมษายน 2566) พ.ศ.2566

กลุ่มระบาดวิทยาและตอบโต้ภาวะฉุกเฉินทางสาธารณสุข

สำนักงานป้องกันควบคุมโรคที่ 3 จังหวัดนครสวรรค์

โทร 056-221822 ต่อ 114 โทรสาร 056-226620 e-mail : epidpc3@gmail.com

ประเทศไทย

ข้อมูลเฝ้าระวังโรค พบผู้ป่วย 10,439 ราย คิดเป็นอัตราป่วย 15.78 ต่อแสนประชากร เสียชีวิต 11 ราย คิดเป็นอัตราราย 0.02 ต่อแสนประชากร อัตราส่วน เพศชายต่อเพศหญิง 1: 0.92 กลุ่มอายุที่พบมากที่สุด 3 อันดับ คือ 15-24 ปี (22.60 %), 10-14 ปี (19.62 %) และ 25-34 ปี (16.29 %) อาชีพที่พบส่วนใหญ่ นักเรียน ร้อยละ 45.5 ไม่ทราบอาชีพ/ ในปกครอง ร้อยละ 21.2 รับจ้าง ร้อยละ 18.1 เมื่อพิจารณาเป็นรายภาค พบว่า **ภาคใต้** 2,620 ราย อัตราป่วย 27.64 ต่อแสนประชากร เสียชีวิต 4 ราย รองลงมาคือ **ภาคกลาง** 6,095 ราย อัตราป่วย 26.68 ต่อแสนประชากร เสียชีวิต 6 ราย **ภาคเหนือ** 973 ราย อัตราป่วย 8.12 ต่อแสนประชากร ไม่พบผู้เสียชีวิต และ**ภาคตะวันออกเฉียงเหนือ** 751 ราย อัตราป่วย 3.45 ต่อแสนประชากร เสียชีวิต 1 ราย (ตารางที่ 1)

ลำดับที่	ภาค	จำนวน (ราย)		อัตราต่อแสนประชากร		อัตรารายตาย (ร้อยละ)	ประชากร (คน)
		ผู้ป่วย	ตาย	ป่วย	ตาย		
1	ภาคใต้	2,620	4	27.64	0.04	0.15	9,480,093
2	ภาคกลาง	6,095	6	26.68	0.03	0.10	22,842,768
3	ภาคเหนือ	973	0	8.12	0.00	0.00	11,977,896
4	ภาคตะวันออกเฉียงเหนือ	751	1	3.45	0.00	0.13	21,781,418
	รวม	10,439	11	15.80	0.02	0.11	66,082,175

ที่มา: กองระบาดวิทยา กรมควบคุมโรค กระทรวงสาธารณสุข ณ วันที่ 5 เมษายน 2566

เขตสุขภาพที่มีอัตรารายสูงสุด 3 อันดับ คือ เขตสุขภาพที่ 13 , เขตสุขภาพที่ 12 และเขตสุขภาพที่ 6 อัตราราย 38.20, 35.50 และ 26.50 ต่อแสนประชากร **เขตสุขภาพที่ 3** อันดับที่ 7 อัตราราย 12.40 ต่อแสนประชากร (ตารางที่ 2)

เขตสุขภาพ	ลำดับที่ของประเทศไทย														
	สัปดาห์ที่ 13			สัปดาห์ที่ 12			สัปดาห์ที่ 11			สัปดาห์ที่ 10			สัปดาห์ที่ 9		
	ลำดับ	อัตราป่วย	เสียชีวิตสะสม	ลำดับ	อัตราป่วย	เสียชีวิตสะสม	ลำดับ	อัตราป่วย	เสียชีวิตสะสม	ลำดับ	อัตราป่วย	เสียชีวิตสะสม	ลำดับ	อัตราป่วย	เสียชีวิตสะสม
1	8	7.32	0	8	6.65	0	8	5.68	0	8	5.29	0	8	4.69	0
2	9	6.68	0	9	5.81	0	9	5.33	0	9	4.74	0	9	4.28	0
3	7	12.40	0	7	11.08	0	7	9.29	0	7	8.91	0	7	6.26	0
4	6	18.60	3	6	16.27	3	6	14.67	2	6	13.19	2	5	12.31	2
5	4	23.80	0	4	22.39	0	4	21.34	0	4	19.46	0	4	14.79	0
6	3	26.50	2	3	23.62	2	3	21.72	1	3	19.65	1	3	17.73	1
7	10	4.89	0	10	3.87	0	10	3.37	0	10	2.84	0	10	2.28	0
8	13	1.56	0	13	1.40	0	13	1.27	0	13	1.18	0	13	1.14	0
9	12	3.11	1	12	2.76	1	12	2.43	1	12	1.94	1	12	1.55	1
10	11	4.65	0	11	3.62	0	11	3.05	0	11	2.23	0	11	1.99	0
11	5	18.00	1	5	17.07	1	5	21.34	1	5	14.33	1	6	12.26	1
12	2	35.50	3	2	32.52	3	2	29.73	2	2	23.86	1	2	23.46	1
13	1	38.20	1	1	35.67	1	1	32.78	1	1	30.83	1	1	28.84	0

ที่มา: กองระบาดวิทยา กรมควบคุมโรค กระทรวงสาธารณสุข ณ วันที่ 5 เมษายน 2566

จังหวัดที่มีอัตราป่วยสูงสุด 3 อันดับ จังหวัดสมุทรสาคร, สงขลา, นราธิวาส อัตราป่วย 51.75, 49.82 และ 42.38 ต่อแสนประชากร เมื่อพิจารณาในเขตสุขภาพที่ 3 จังหวัดชัยนาท อันดับที่ 23 อัตราป่วย 18.54 จังหวัดนครสวรรค์ อันดับที่ 24 อัตราป่วย 18.27 จังหวัดอุทัยธานี อันดับที่ 32 อัตราป่วย 13.59 จังหวัดกำแพงเพชร อันดับที่ 42 อัตราป่วย 6.63 และจังหวัดพิจิตร อันดับที่ 52 อัตราป่วย 4.37 ต่อแสนประชากร (ตารางที่ 3)

ตารางที่ 3 อัตราป่วยโรคไข้เลือดออก สัปดาห์ที่ 13 (26 มีนาคม - 1 เมษายน 2566) ปี พ.ศ. 2566 จำแนกตาม 5 จังหวัดอันดับแรก และอันดับในเขตสุขภาพที่ 3 ของประเทศไทย

อันดับที่	จังหวัด	อัตราต่อแสนประชากร		จำนวนผู้ป่วย (ราย)		อัตราป่วยตาย (%)	ประชากร
		ป่วย	ตาย	ป่วย	ตาย		
1	สมุทรสาคร	51.75	0	305	0	0	589,428
2	สงขลา	49.82	0	713	1	0	1,431,063
3	นราธิวาส	42.38	0	345	0	0	814,121
4	ภูเก็ต	42.12	0	176	0	0	417,891
5	ระยอง	41.35	0	314	0	0	759,386
23	ชัยนาท	18.54	0	59	0	0	318,308
24	นครสวรรค์	18.27	0	188	0	0	1,028,814
32	อุทัยธานี	13.59	0	44	0	0	323,860
46	กำแพงเพชร	6.63	0	47	0	0	708,775
52	พิจิตร	4.37	0	23	0	0	525,944

ที่มา: กองระบาดวิทยา กรมควบคุมโรค กระทรวงสาธารณสุข ณ วันที่ 5 เมษายน 2566

เขตสุขภาพที่ 3 พบผู้ป่วย 341 ราย (+19) คิดเป็นอัตราป่วย 11.67 ต่อแสนประชากร ไม่มีเสียชีวิต อัตราส่วนเพศชายต่อเพศหญิง 1.21: 1 กลุ่มอายุที่พบมากที่สุด 3 อันดับ คือ 10-14 ปี, 15-24 ปี และ 5-9 ปี อัตราป่วย 670.92, 556.37 และ 425.46 ต่อแสนประชากร อาชีพที่พบมากที่สุด 3 อันดับ อาชีพนักเรียน ร้อยละ 48.9 อาชีพรับจ้าง ร้อยละ 15.5 และในปกครอง ร้อยละ 12.6 จังหวัดชัยนาท อัตราป่วยสูงสุด 17.48 รองลงมาคือ จังหวัดนครสวรรค์ 16.33 จังหวัดอุทัยธานี 13.84 จังหวัดกำแพงเพชร 6.60 และจังหวัดพิจิตร 4.53 ต่อแสนประชากร ตามลำดับ (ตารางที่ 4)

ตารางที่ 4 จำนวนผู้ป่วยโรคไข้เลือดออก จำแนกตามอันดับจังหวัดของเขตสุขภาพที่ 3 สัปดาห์ที่ 13 (25 มีนาคม - 1 เมษายน 2566) และ 3 สัปดาห์ย้อนหลัง

อันดับที่	จังหวัด	ประชากร	จำนวนผู้ป่วยสัปดาห์ที่ 13			อัตราต่อแสนประชากร		อัตราป่วยตาย (%)	จำนวนผู้ป่วย 3 สัปดาห์ย้อนหลัง					
			ป่วย	ป่วยสะสม	ตายสะสม	ป่วย	ตาย		สัปดาห์ที่ 12		สัปดาห์ที่ 11		สัปดาห์ที่ 10	
									ป่วย	สะสม	ป่วย	สะสม	ป่วย	สะสม
1	ชัยนาท	320,432	3	56	0	17.48	0	0	8	53	3	45	4	42
2	นครสวรรค์	1,035,028	9	169	0	16.33	0	0	20	160	8	140	9	132
3	อุทัยธานี	325,116	5	45	0	13.84	0	0	9	40	5	31	2	26
4	กำแพงเพชร	712,143	0	47	0	6.60	0	0	0	47	1	47	6	46
5	พิจิตร	529,395	2	24	0	4.53	0	0	2	22	1	20	6	19
รวมเขตสุขภาพที่ 3		2,922,114	19	341	0	11.67	0	0	39	322	18	283	27	265

แหล่งข้อมูล : รายงาน 506 สำนักงานป้องกันควบคุมโรคที่ 3 จังหวัดนครสวรรค์ ณ วันที่ 5 เมษายน 2566

อำเภอที่มีอัตราป่วยสูงสุด 5 อันดับ อำเภอชุมตาบง จังหวัดนครสวรรค์ อัตราป่วย 66.78 อำเภอสว่างอารมณ์ จังหวัดอุทัยธานี อัตราป่วย 57.10 อำเภอบรรพตพิสัย จังหวัดนครสวรรค์ อัตราป่วย 47.16 อำเภอสรรคบุรี จังหวัดชัยนาท อัตราป่วย 37.91 และอำเภอลานกระบือ จังหวัดกำแพงเพชร อัตราป่วย 32.79 ต่อแสนประชากร (ตารางที่ 5)

ตารางที่ 5 อัตราป่วยโรคไข้เลือดออก สัปดาห์ที่ 13 (26 มีนาคม - 1 เมษายน 2566) ปี พ.ศ. 2566 จำแนกตาม 10 อันดับแรกของอำเภอ เขตสุขภาพที่ 3 และ 3 สัปดาห์ย้อนหลัง

อันดับที่	อำเภอ	จังหวัด	ประชากร	สัปดาห์ที่ 13			อัตราต่อแสนประชากร		อัตราป่วยตาย (%)	จำนวนผู้ป่วย 3 สัปดาห์ย้อนหลัง					
				ป่วย	ป่วยสะสม	ตายสะสม	ป่วย	ตาย		สัปดาห์ที่ 12		สัปดาห์ที่ 11		สัปดาห์ที่ 10	
										ป่วย	สะสม	ป่วย	สะสม	ป่วย	สะสม
1	ชุมตาบง	นครสวรรค์	17,970	0	12	0	66.78	0	0	4	12	0	8	1	8
2	สว่างอารมณ์	อุทัยธานี	31,523	1	18	0	57.10	0	0	4	17	3	13	1	10
3	บรรพตพิสัย	นครสวรรค์	84,817	0	40	0	47.16	0	0	2	40	1	38	2	37
4	สรรคบุรี	ชัยนาท	63,312	1	24	0	37.91	0	0	6	23	2	17	3	15
5	ลานกระบือ	กำแพงเพชร	42,692	0	14	0	32.79	0	0	0	14	0	14	2	14
6	ท่าตะโก	นครสวรรค์	65,859	0	15	0	22.78	0	0	1	15	1	14	0	13
7	คลองลาน	กำแพงเพชร	62,355	0	13	0	20.85	0	0	0	13	1	13	4	12
8	หนองมะโมง	ชัยนาท	19,429	0	4	0	20.59	0	0	0	4	1	4	0	3
9	วชิรบุรี	พิจิตร	30,975	0	6	0	19.37	0	0	1	6	0	5	3	5
10	มโนรมย์	ชัยนาท	31,655	0	6	0	18.95	0	0	1	6	0	5	1	5

แหล่งข้อมูล : รายงาน 506 สำนักงานป้องกันควบคุมโรคที่ 3 จังหวัดนครสวรรค์ ณ วันที่ 5 เมษายน 2566

จังหวัดชัยนาท 56 (+3) อัตราป่วย 17.48 ต่อแสนประชากร อำเภอที่มีอัตราป่วยสูงสุด 3 อันดับแรก คือ อำเภอสรรคบุรี 37.91 อำเภอหนองมะโมง 20.59 และอำเภอมโนรมย์ 18.95 ต่อแสนประชากร (ตารางที่ 6)

ตารางที่ 6 อัตราป่วยโรคไข้เลือดออก สัปดาห์ที่ 13 (26 มีนาคม - 1 เมษายน 2566) ปี พ.ศ. 2566 จังหวัดชัยนาท จำแนกตามอันดับอำเภอ และ 3 สัปดาห์ย้อนหลัง ปี พ.ศ. 2566

อันดับที่	อำเภอ	ประชากร	สัปดาห์ที่ 13			อัตราต่อแสนประชากร		อัตราป่วยตาย (%)	จำนวนผู้ป่วย 3 สัปดาห์ย้อนหลัง					
			ป่วย	ป่วยสะสม	ตายสะสม	ป่วย	ตาย		สัปดาห์ที่ 12		สัปดาห์ที่ 11		สัปดาห์ที่ 10	
									ป่วย	สะสม	ป่วย	สะสม	ป่วย	สะสม
1	สรรคบุรี	63,312	1	24	0	37.91	0	0	6	23	2	17	3	15
2	หนองมะโมง	19,429	0	4	0	20.59	0	0	0	4	1	4	0	3
3	มโนรมย์	31,655	0	6	0	18.95	0	0	1	6	0	5	1	5
4	เมืองชัยนาท	69,337	2	11	0	15.86	0	0	1	9	0	8	0	8
5	สรรพยา	40,598	0	3	0	7.39	0	0	0	3	0	3	0	3
6	หันคา	54,126	0	5	0	9.24	0	0	0	5	0	5	0	5
7	วัดสิงห์	25,221	0	2	0	7.93	0	0	0	2	0	2	0	2
8	เนินขาม	16,754	0	1	0	5.97	0	0	0	1	0	1	0	1
รวม		320,432	3	56	0	17.48	0	0	8	53	3	45	4	42

แหล่งข้อมูล : รายงาน 506 สำนักงานป้องกันควบคุมโรคที่ 3 จังหวัดนครสวรรค์ ณ วันที่ 5 เมษายน 2566

จังหวัดนครสวรรค์ 169 ราย (+9) อัตราป่วย 16.33 ต่อแสนประชากร อำเภอที่มีอัตราป่วยสูงสุด 3 อันดับแรก คือ อำเภอชุมตาบง 66.78 อำเภอบรรพตพิสัย 47.16 และอำเภอท่าตะโก 22.78 ต่อแสนประชากร (ตารางที่ 7)

ตารางที่ 7 อัตราป่วยโรคไข้เลือด สัปดาห์ที่ 13 (26 มีนาคม - 1 เมษายน 2566) ปี พ.ศ. 2566 จังหวัดนครสวรรค์ จำแนกตามอันดับอำเภอ และ 3 สัปดาห์ย้อนหลัง ปี พ.ศ. 2566

อันดับที่	อำเภอ	ประชากร	สัปดาห์ที่ 13			อัตราต่อแสนประชากร		อัตรา ป่วยตาย (%)	จำนวนผู้ป่วย 3 สัปดาห์ย้อนหลัง					
			ป่วย	ป่วย สะสม	ตาย สะสม	ป่วย	ตาย		สัปดาห์ที่ 12		สัปดาห์ที่ 11		สัปดาห์ที่ 10	
									ป่วย	สะสม	ป่วย	สะสม	ป่วย	สะสม
1	ชุมตาบง	17,970	0	12	0	66.78	0	0	4	12	0	8	1	8
2	บรรพตพิสัย	84,817	0	40	0	47.16	0	0	2	40	1	38	2	37
3	ท่าตะโก	65,859	0	15	0	22.78	0	0	1	15	1	14	0	13
4	ไพศาลี	69,783	1	11	0	15.76	0	0	1	10	0	9	0	9
5	ลาดยาว	82,719	4	13	0	15.72	0	0	5	9	0	4	2	4
6	ตากલી	103,034	2	16	0	15.53	0	0	0	14	2	14	1	12
7	พยุหะคีรี	60,506	1	9	0	14.87	0	0	1	8	1	7	2	6
8	เมืองนครสวรรค์	243,385	1	31	0	12.74	0	0	5	30	2	25	1	23
9	แม่วงก์	49,885	0	5	0	10.02	0	0	1	5	0	4	0	4
10	แม่เปิน	20,915	0	2	0	9.56	0	0	0	2	0	2	0	2
11	หนองบัว	65,864	0	6	0	9.11	0	0	0	6	0	6	0	6
12	โกรกพระ	33,867	0	3	0	8.86	0	0	0	3	0	3	0	3
13	ตากฟ้า	39,404	0	2	0	5.08	0	0	0	2	0	2	0	2
14	ชุมแสง	62,834	0	3	0	4.77	0	0	0	3	0	3	0	3
15	เก้าเลี้ยว	34,186	0	1	0	2.93	0	0	0	1	1	1	0	0
รวม		1,035,028	9	169	0	16.33	0	0	20	160	8	140	9	132

แหล่งข้อมูล : รายงาน 506 สำนักงานป้องกันควบคุมโรคที่ 3 จังหวัดนครสวรรค์ ณ วันที่ 5 เมษายน 2566

จังหวัดอุทัยธานี พบผู้ป่วย 45 ราย (+5) อัตราป่วย 13.84 ต่อแสนประชากร อำเภอที่มีอัตราป่วยสูงสุด 3 อันดับ คือ อำเภอสว่างอารมณ์ 57.10 อำเภอบ้านไร่ 17.62 และอำเภอห้วยคต 14.90 อัตราป่วยต่อแสนประชากร (ตารางที่ 8)

ตารางที่ 8 อัตราป่วยโรคไข้เลือดออก สัปดาห์ที่ 13 (26 มีนาคม - 1 เมษายน 2566) ปี พ.ศ. 2566 จังหวัดอุทัยธานี จำแนกตามอันดับอำเภอ และ 3 สัปดาห์ย้อนหลัง ปี พ.ศ. 2566

อันดับที่	อำเภอ	ประชากร	สัปดาห์ที่ 13			อัตราต่อแสนประชากร		อัตรา ป่วยตาย (%)	จำนวนผู้ป่วย 3 สัปดาห์ย้อนหลัง ปี พ.ศ. 2566					
			ป่วย	ป่วย สะสม	ตาย สะสม	ป่วย	ตาย		สัปดาห์ที่ 12		สัปดาห์ที่ 11		สัปดาห์ที่ 10	
									ป่วย	สะสม	ป่วย	สะสม	ป่วย	สะสม
1	สว่างอารมณ์	31,523	1	18	0	57.10	0	0	4	17	3	13	1	10
2	บ้านไร่	68,111	3	12	0	17.62	0	0	3	9	0	6	0	6
3	ห้วยคต	20,131	1	3	0	14.90	0	0	0	2	0	2	0	2
4	ทัพทัน	38,074	0	4	0	10.51	0	0	2	4	1	2	0	1
5	ลานสัก	58,810	0	4	0	6.80	0	0	0	4	1	4	0	3
6	เมืองอุทัยธานี	49,537	0	3	0	6.06	0	0	0	3	0	3	1	3
7	หนองฉาง	42,995	0	1	0	2.33	0	0	0	1	0	1	0	1
8	หนองขาหย่าง	15,935	0	0	0	0.00	0	0	0	0	0	0	0	0
รวม		325,116	5	45	0	13.84	0	0	9	40	5	31	2	26

แหล่งข้อมูล : รายงาน 506 สำนักงานป้องกันควบคุมโรคที่ 3 จังหวัดนครสวรรค์ ณ วันที่ 5 เมษายน 2566

จังหวัดกำแพงเพชร พบผู้ป่วย 47 ราย (+0) อัตราป่วย 6.60 ต่อแสนประชากร อำเภอที่มีอัตราป่วยสูงสุด 3 อันดับ อำเภอลานกระบือ 32.79 อำเภอลองลาน 20.85 และอำเภอพรานกระต่าย อัตราป่วย 7.10 ต่อแสนประชากร (ตารางที่ 9)

ตารางที่ 9 อัตราป่วยโรคไข้เลือดออก สัปดาห์ที่ 13 (26 มีนาคม - 1 เมษายน 2566) ปี พ.ศ. 2566 จังหวัดกำแพงเพชร จำแนกตามอันดับอำเภอ และ 3 สัปดาห์ย้อนหลัง ปี พ.ศ. 2566

อันดับที่	อำเภอ	ประชากร	สัปดาห์ที่ 13			อัตราต่อแสนประชากร		อัตรา ป่วยตาย (%)	จำนวนผู้ป่วย 3 สัปดาห์ย้อนหลัง					
			ป่วย	ป่วย สะสม	ตาย สะสม	ป่วย	ตาย		สัปดาห์ที่ 12		สัปดาห์ที่ 11		สัปดาห์ที่ 10	
								ป่วย	สะสม	ป่วย	สะสม	ป่วย	สะสม	
1	ลานกระบือ	42,692	0	14	0	32.79	0	0	0	14	0	14	2	14
2	คลองลาน	62,355	0	13	0	20.85	0	0	0	13	1	13	4	12
3	พรานกระต่าย	70,398	0	5	0	7.10	0	0	0	5	0	5	0	5
4	ทรายทองวัฒนา	22,668	0	1	0	4.41	0	0	0	1	0	1	0	1
5	คลองขลุง	68,513	0	3	0	4.38	0	0	0	3	0	3	0	3
6	โกสัมพีนคร	28,222	0	1	0	3.54	0	0	0	1	0	1	0	1
7	เมือง	208,721	0	7	0	3.35	0	0	0	7	0	7	0	7
8	ปางศิลาทอง	30,319	0	1	0	3.30	0	0	0	1	0	1	0	1
9	ชาณุวรลักษบุรี	102,591	0	2	0	1.95	0	0	0	2	0	2	0	2
10	ไทรงาม	50,166	0	0	0	0.00	0	0	0	0	0	0	0	0
11	บึงสามัคคี	25,498	0	0	0	0.00	0	0	0	0	0	0	0	0
	รวม	712,143	0	47	0	6.60	0	0	0	47	1	47	6	46

แหล่งข้อมูล : รายงาน 506 สำนักงานป้องกันควบคุมโรคที่ 3 จังหวัดนครสวรรค์ ณ วันที่ 5 เมษายน 2566

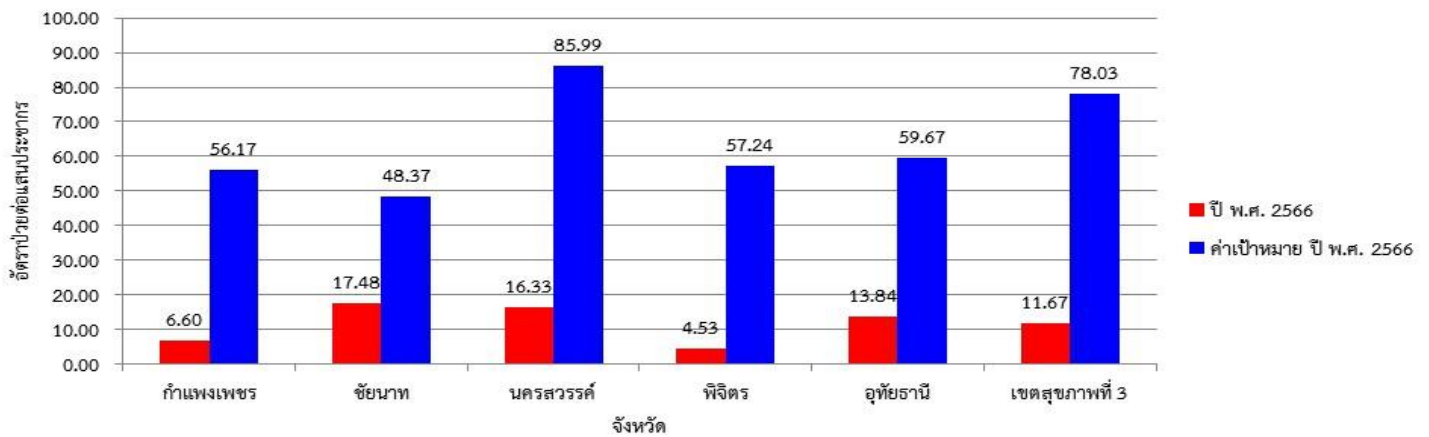
จังหวัดพิจิตร พบผู้ป่วย 24 ราย (+2) อัตราป่วย 3.59 ต่อแสนประชากร อำเภอที่มีอัตราป่วยสูงสุด 3 อันดับ คือ อำเภอวชิรบำรุงมี 19.37 อำเภอโพธิ์ประทับช้าง 18.46 และอำเภอทับคล้อ 9.46 ต่อแสนประชากร (ตารางที่ 10)

ตารางที่ 10 อัตราป่วยโรคไข้เลือดออก สัปดาห์ที่ 13 (26 มีนาคม - 1 เมษายน 2566) ปี พ.ศ. 2566 จังหวัดพิจิตร จำแนกตามอันดับอำเภอ และ 3 สัปดาห์ย้อนหลัง ปี พ.ศ. 2566

อันดับที่	อำเภอ	ประชากร	สัปดาห์ที่ 12			อัตราต่อแสนประชากร		อัตรา ป่วยตาย (%)	จำนวนผู้ป่วย 3 สัปดาห์ย้อนหลัง					
			ป่วย	ป่วย สะสม	ตาย สะสม	ป่วย	ตาย		สัปดาห์ที่ 11		สัปดาห์ที่ 10		สัปดาห์ที่ 9	
								ป่วย	สะสม	ป่วย	สะสม	ป่วย	สะสม	
1	วชิรบำรุงมี	30,975	0	6	0	19.37	0	0	1	6	0	5	3	5
2	โพธิ์ประทับช้าง	43,329	1	8	0	18.46	0	0	1	7	0	6	1	6
3	ทับคล้อ	42,266	0	4	0	9.46	0	0	0	4	1	4	0	3
4	วังทรายพูน	24,120	0	1	0	4.15	0	0	0	1	0	1	0	1
5	ตะพานหิน	65,187	0	2	0	3.07	0	0	0	2	0	2	1	2
6	เมือง	107,809	0	2	0	1.86	0	0	0	2	0	2	1	2
7	โพทะเล	58,350	1	1	0	1.71	0	0	0	0	0	0	0	0
8	บางมูลนาก	44,189	0	0	0	0.00	0	0	0	0	0	0	0	0
9	สามง่าม	41,652	0	0	0	0.00	0	0	0	0	0	0	0	0
10	สากเหล็ก	23,245	0	0	0	0.00	0	0	0	0	0	0	0	0
11	บึงนาราง	28,825	0	0	0	0.00	0	0	0	0	0	0	0	0
12	ตงเจริญ	19,448	0	0	0	0.00	0	0	0	0	0	0	0	0
	รวม	529,395	2	24	0	4.53	0	0	2	22	1	20	6	19

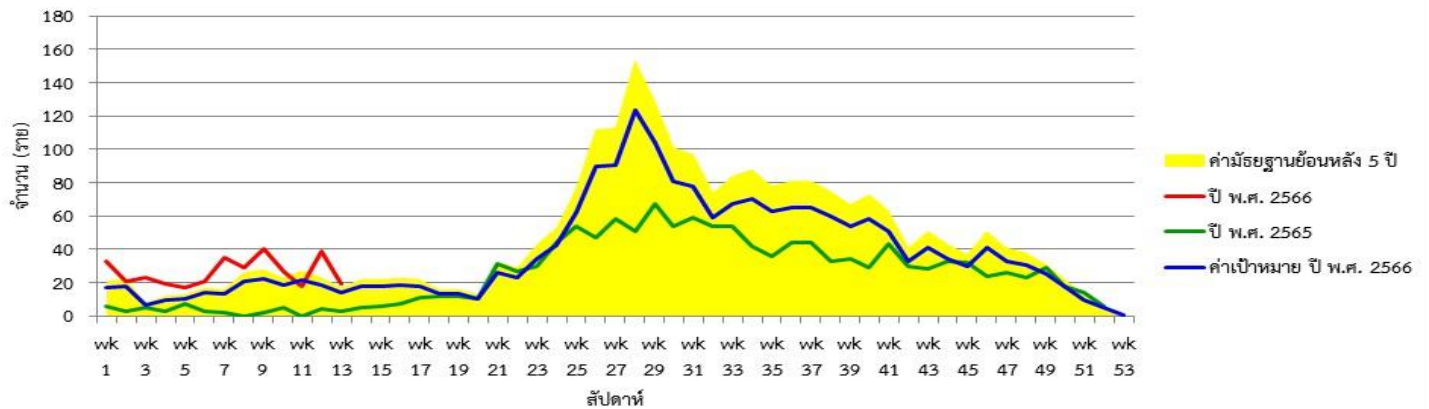
แหล่งข้อมูล : รายงาน 506 สำนักงานป้องกันควบคุมโรคที่ 3 จังหวัดนครสวรรค์ ณ วันที่ 5 เมษายน 2566

แผนภูมิแท่งแสดงอัตราป่วยโรคไข้เลือดออก สัปดาห์ที่ 13 ปี พ.ศ. 2566 (26 มีนาคม - 1 เมษายน 2566) จำแนกรายจังหวัด เขตสุขภาพที่ 3 เปรียบเทียบกับค่าเป้าหมายลดลงจากค่ามัธยฐานย้อนหลัง 5 ปี (พ.ศ. 2560-2565) ร้อยละ 20



รูปที่ 1 แผนภูมิแท่งแสดงอัตราป่วยโรคไข้เลือดออก ปี พ.ศ. 2566 จำแนกรายจังหวัดเปรียบเทียบกับค่าเป้าหมายลดลงจากค่ามัธยฐานย้อนหลัง 5 ปี (พ.ศ. 2560-2565) ร้อยละ 20 ที่มา: รายงาน 506 สำนักงานป้องกันควบคุมโรคที่ 3 จังหวัดนครสวรรค์ วันที่ 5 เมษายน 2566

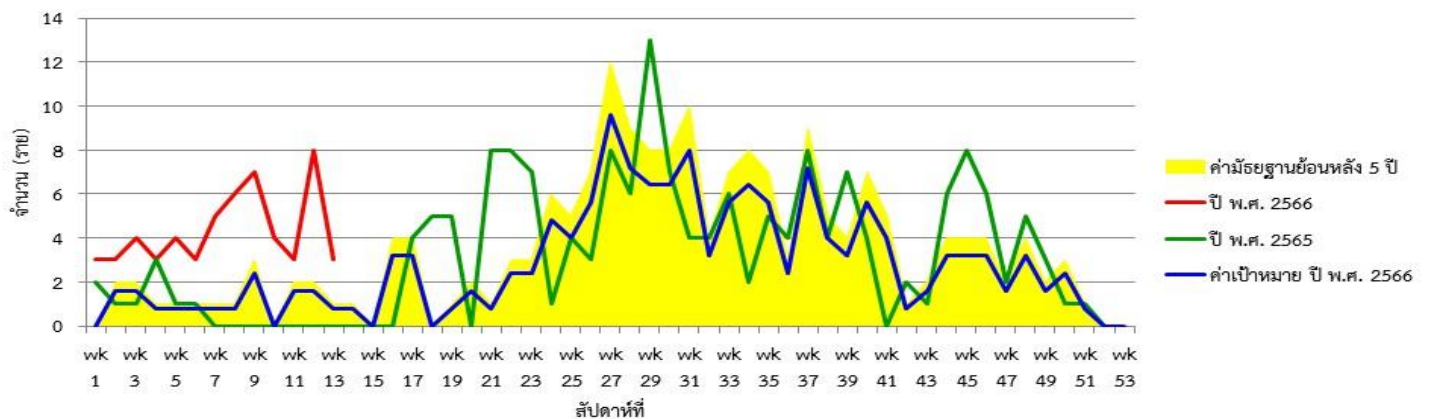
แผนภูมิเส้นแสดงจำนวนผู้ป่วยโรคไข้เลือดออก เขตสุขภาพที่ 3 สัปดาห์ที่ 13 ปี พ.ศ. 2566 (26 มีนาคม - 1 เมษายน 2566) จำแนกรายสัปดาห์ เปรียบเทียบกับ ปี พ.ศ. 2565 ค่ามัธยฐานย้อนหลัง 5 ปี (ปี พ.ศ. 2561-2565) และค่าเป้าหมาย ปี พ.ศ. 2566



รูปที่ 2 แผนภูมิเส้นแสดงจำนวนผู้ป่วยโรคไข้เลือดออก เขตสุขภาพที่ 3 ปี พ.ศ. 2566 จำแนกรายสัปดาห์ เปรียบเทียบกับ ปี พ.ศ. 2565 ค่ามัธยฐานย้อนหลัง 5 ปี (ปี พ.ศ. 2561-2565) และค่าเป้าหมาย ปี พ.ศ. 2566

ที่มา: รายงาน 506 สำนักงานป้องกันควบคุมโรคที่ 3 จังหวัดนครสวรรค์ วันที่ 5 เมษายน 2566

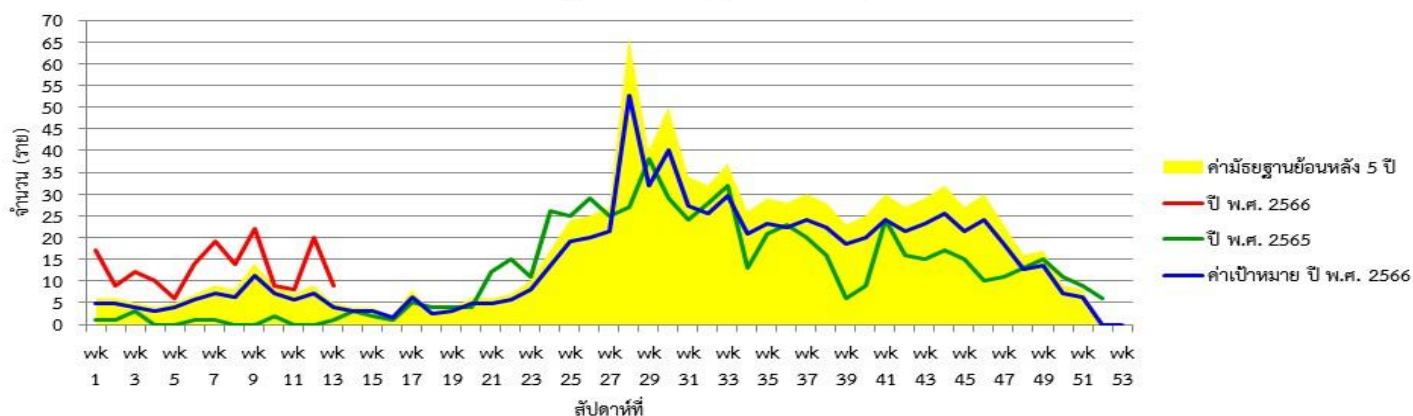
แผนภูมิเส้นแสดงจำนวนผู้ป่วยโรคไข้เลือดออก จังหวัดชัยนาท สัปดาห์ที่ 13 ปี พ.ศ. 2566 (26 มีนาคม - 1 เมษายน 2566) จำแนกรายสัปดาห์ เปรียบเทียบกับ ปี พ.ศ. 2565 ค่ามัธยฐานย้อนหลัง 5 ปี (ปี พ.ศ. 2561-2565) และค่าเป้าหมาย ปี พ.ศ. 2566



รูปที่ 3 แผนภูมิเส้นแสดงจำนวนผู้ป่วยโรคไข้เลือดออก จังหวัดชัยนาท ปี พ.ศ. 2566 จำแนกรายสัปดาห์ เปรียบเทียบกับ ปี พ.ศ. 2565 ค่ามัธยฐานย้อนหลัง 5 ปี (ปี พ.ศ. 2561-2565) และค่าเป้าหมาย ปี พ.ศ. 2566

ที่มา: รายงาน 506 สำนักงานป้องกันควบคุมโรคที่ 3 จังหวัดนครสวรรค์ วันที่ 5 เมษายน 2566

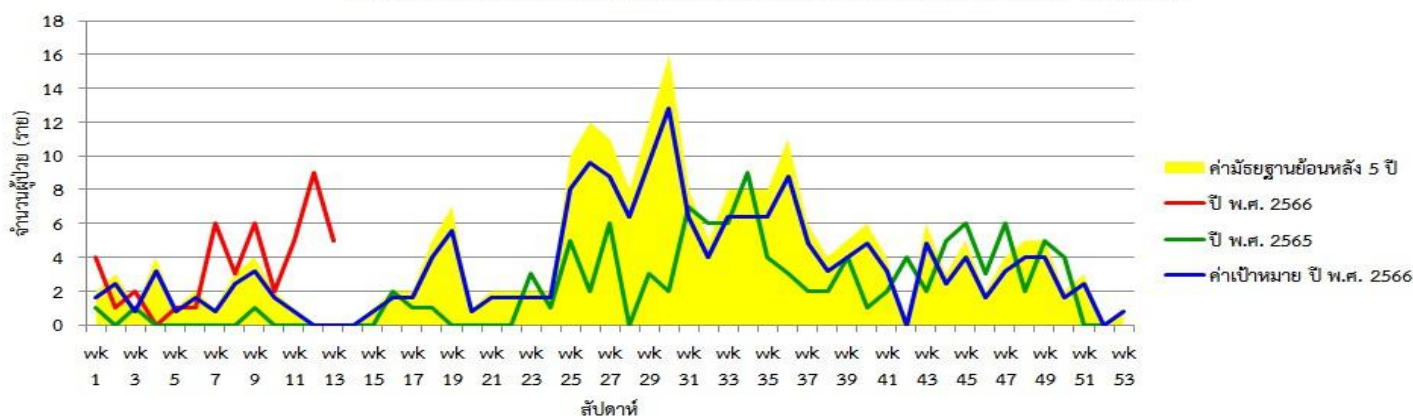
แผนภูมิเส้นแสดงจำนวนผู้ป่วยโรคไข้เลือดออก จังหวัดนครสวรรค์ สัปดาห์ที่ 13 ปี พ.ศ. 2566 (26 มีนาคม - 1 เมษายน 2566) จำแนกรายสัปดาห์ เปรียบเทียบกับ ปี พ.ศ. 2565 ค่ามัธยฐานย้อนหลัง 5 ปี (ปี พ.ศ. 2561-2565) และค่าเป้าหมาย ปี พ.ศ. 2566



รูปที่ 4 แผนภูมิเส้นแสดงจำนวนผู้ป่วยโรคไข้เลือดออก จังหวัดนครสวรรค์ ปี พ.ศ. 2566 จำแนกรายสัปดาห์ เปรียบเทียบกับ ปี พ.ศ. 2565 ค่ามัธยฐานย้อนหลัง 5 ปี (ปี พ.ศ. 2561-2565) และค่าเป้าหมาย ปี พ.ศ. 2566

ที่มา: รายงาน 506 สำนักงานป้องกันควบคุมโรคที่ 3 จังหวัดนครสวรรค์ วันที่ 5 เมษายน 2566

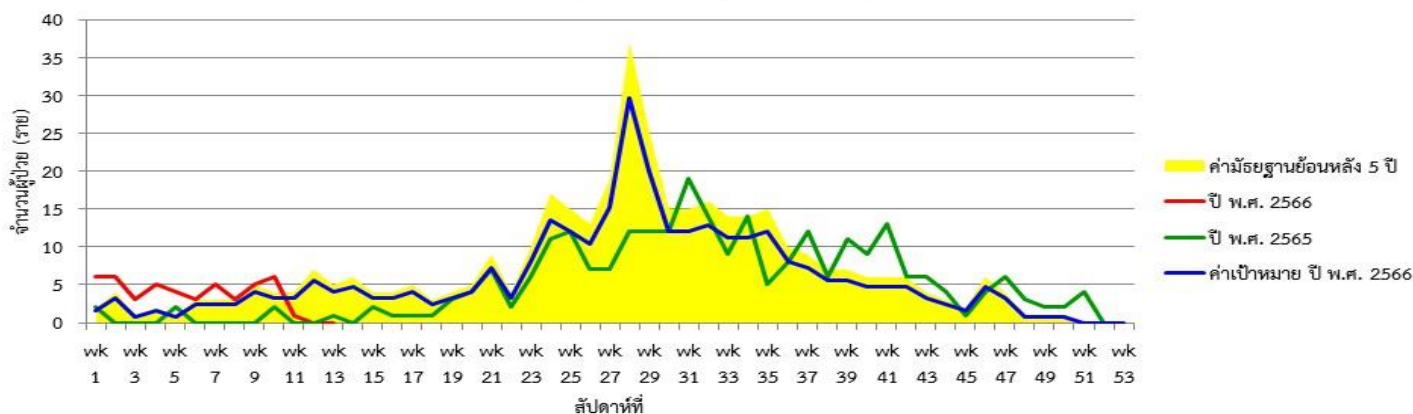
แผนภูมิเส้นแสดงจำนวนผู้ป่วยโรคไข้เลือดออก จังหวัดอุทัยธานี สัปดาห์ที่ 13 ปี พ.ศ. 2566 (26 มีนาคม - 1 เมษายน 2566) จำแนกรายสัปดาห์ เปรียบเทียบกับ ปี พ.ศ. 2565 ค่ามัธยฐานย้อนหลัง 5 ปี (ปี พ.ศ. 2561-2565) และค่าเป้าหมาย ปี พ.ศ. 2566



รูปที่ 5 แผนภูมิเส้นแสดงจำนวนผู้ป่วยโรคไข้เลือดออก จังหวัดอุทัยธานี ปี พ.ศ. 2566 จำแนกรายสัปดาห์ เปรียบเทียบกับ ปี พ.ศ. 2565 ค่ามัธยฐานย้อนหลัง 5 ปี (ปี พ.ศ. 2561-2565) และค่าเป้าหมาย ปี พ.ศ. 2566

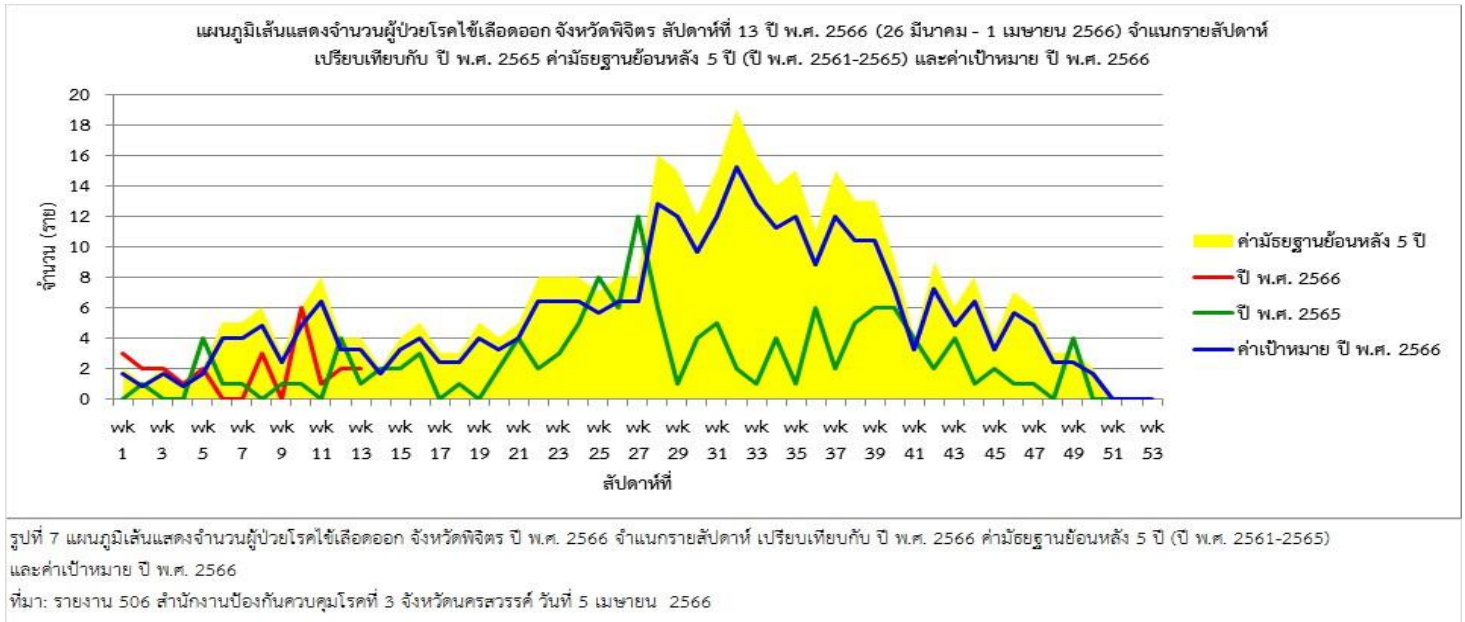
ที่มา: รายงาน 506 สำนักงานป้องกันควบคุมโรคที่ 3 จังหวัดนครสวรรค์ วันที่ 5 เมษายน 2566

แผนภูมิเส้นแสดงจำนวนผู้ป่วยโรคไข้เลือดออก จังหวัดกำแพงเพชร สัปดาห์ที่ 13 ปี พ.ศ. 2566 (26 มีนาคม - 1 เมษายน 2566) จำแนกรายสัปดาห์ เปรียบเทียบกับ ปี พ.ศ. 2565 ค่ามัธยฐานย้อนหลัง 5 ปี (ปี พ.ศ. 2561-2565) และค่าเป้าหมาย ปี พ.ศ. 2566



รูปที่ 6 แผนภูมิเส้นแสดงจำนวนผู้ป่วยโรคไข้เลือดออก จังหวัดกำแพงเพชร ปี พ.ศ. 2566 จำแนกรายสัปดาห์ เปรียบเทียบกับ ปี พ.ศ. 2565 ค่ามัธยฐานย้อนหลัง 5 ปี (ปี พ.ศ. 2561-2565) และค่าเป้าหมาย ปี พ.ศ. 2566

ที่มา: รายงาน 506 สำนักงานป้องกันควบคุมโรคที่ 3 จังหวัดนครสวรรค์ วันที่ 5 เมษายน 2566



จากการเฝ้าระวังผู้ป่วยโรคไข้เลือดออก ณ สัปดาห์ที่ 13 พื้นที่ที่ต้องมีการดำเนินอย่างเข้มข้น ดังนี้

อำเภอที่มีอัตราป่วยสะสมสูงสุด คือ 5 อันดับ อำเภอชุมตาบง จังหวัดนครสวรรค์ อัตราป่วย 66.78 อำเภอสว่างอารมณ์ จังหวัดอุทัยธานี อัตราป่วย 57.10 อำเภอบรรพตพิสัย จังหวัดนครสวรรค์ อัตราป่วย 47.16 อำเภอสรรคบุรี จังหวัดชัยนาท อัตราป่วย 37.91 และอำเภอลานกระบือ จังหวัดกำแพงเพชร อัตราป่วย 32.79 ต่อแสนประชากร

อำเภอที่มีผู้ป่วยติดต่อกัน 4 สัปดาห์ คือ

จังหวัดชัยนาท อำเภอสรรคบุรี

จังหวัดนครสวรรค์ อำเภอบรรพตพิสัย, ตากลี, พยุหะคีรี, ลาดยาว และเมือง

จังหวัดอุทัยธานี อำเภอสว่างอารมณ์

จังหวัดที่มีผู้ป่วยสูงกว่าค่าเป้าหมาย ค่ามัธยฐาน คือ จังหวัดนครสวรรค์, ชัยนาท, อุทัยธานี, กำแพงเพชร

นายนิธิรุจน์ เพ็ชรสินเดชากุล นักวิชาการสาธารณสุขชำนาญการ ผู้จัดทำรายงาน
วันที่ 5 เมษายน 2566