



กรมควบคุมโรค

สำนักงานป้องกันควบคุมโรคที่ 3 จังหวัดนครสวรรค์

รายงานเฝ้าระวังโรคใช้เลือดออกประจำสัปดาห์ เขตสุขภาพที่ 3

ประจำสัปดาห์ที่ 9 (26 กุมภาพันธ์ - 4 มีนาคม) พ.ศ.2566

กลุ่มระบาดวิทยาและตอบโต้ภาวะฉุกเฉินทางสาธารณสุข

สำนักงานป้องกันควบคุมโรคที่ 3 จังหวัดนครสวรรค์

โทร 056-221822 ต่อ 114 โทรสาร 056-226620 e-mail : epidpc3@gmail.com

ประเทศไทย

ข้อมูลเฝ้าระวังโรค พบผู้ป่วย 6,857 ราย คิดเป็นอัตราป่วย 10.38 ต่อแสนประชากร เสียชีวิต 6 ราย คิดเป็นอัตรามรณะ 0.01 ต่อแสนประชากร อัตราส่วน เพศชายต่อเพศหญิง 1: 0.92 กลุ่มอายุที่พบมากที่สุด 3 อันดับ คือ 15-24 ปี (21.31 %), 10-14 ปี (19.41 %) และ 25-34 ปี (16.33 %) อาชีพที่พบส่วนใหญ่ นักเรียน ร้อยละ 48.8 ไม่ทราบอาชีพ/ ในปกครอง ร้อยละ 22.3 รับจ้าง ร้อยละ 17.9 เมื่อพิจารณาเป็นรายภาค พบว่า ภาคกลาง 4,178 ราย อัตราป่วย 18.30 ต่อแสนประชากร เสียชีวิต 3 ราย รองลงมา คือ ภาคใต้ 1,725 ราย อัตราป่วย 18.16 ต่อแสนประชากร เสียชีวิต 2 ราย ภาคเหนือ 582 ราย อัตราป่วย 4.86 ต่อแสนประชากร และภาคตะวันออกเฉียงเหนือ 372 ราย อัตราป่วย 1.71 ต่อแสนประชากร เสียชีวิต 1 ราย ตามลำดับ (ตารางที่ 1)

ลำดับที่	ภาค	จำนวน (ราย)		อัตราต่อแสนประชากร		อัตราป่วยตาย (ร้อยละ)	ประชากร (คน)
		ผู้ป่วย	ตาย	ป่วย	ตาย		
1	ภาคกลาง	4,178	3	18.30	0.01	0.07	22,834,170
2	ภาคใต้	1,725	2	18.16	0.02	0.12	9,496,991
3	ภาคเหนือ	582	0	4.86	0.00	0.00	11,977,896
4	ภาคตะวันออกเฉียงเหนือ	372	1	1.71	0.00	0.27	21,781,418
	รวม	6,857	6	10.38	0.01	0.09	66,090,475

ที่มา: กองระบาดวิทยา กรมควบคุมโรค กระทรวงสาธารณสุข ณ วันที่ 8 มีนาคม 2566

เขตสุขภาพที่มีอัตราป่วยสูงสุด 3 อันดับ คือ เขตสุขภาพที่ 13 , เขตสุขภาพที่ 12 และเขตสุขภาพที่ 6 อัตราป่วย 28.84, 23.46 และ 17.73 ต่อแสนประชากร เขตสุขภาพที่ 3 อันดับที่ 7 อัตราป่วย 6.26 ต่อแสนประชากร (ตารางที่ 2)

เขตสุขภาพ	ลำดับที่ของประเทศไทย														
	สัปดาห์ที่ 9			สัปดาห์ที่ 8			สัปดาห์ที่ 7			สัปดาห์ที่ 6			สัปดาห์ที่ 5		
	ลำดับ	อัตราป่วย	เสียชีวิตสะสม	ลำดับ	อัตราป่วย	เสียชีวิตสะสม	ลำดับ	อัตราป่วย	เสียชีวิตสะสม	ลำดับ	อัตราป่วย	เสียชีวิตสะสม	ลำดับ	อัตราป่วย	เสียชีวิตสะสม
1	8	4.69	0	8	3.79	0	8	3.79	0	8	3.36	0	9	2.31	0
2	9	4.28	0	9	3.52	0	9	3.52	0	9	3.18	0	8	2.40	0
3	7	6.26	0	7	4.71	0	7	4.71	0	7	3.96	0	7	2.56	0
4	5	12.31	2	6	9.65	1	6	9.65	1	5	8.24	1	3	6.36	1
5	4	14.79	0	4	12.61	0	4	12.61	0	4	10.60	0	5	5.36	0
6	3	17.73	1	3	14.30	0	3	14.30	0	3	11.65	0	4	5.89	0
7	10	2.28	0	10	1.72	0	10	1.72	0	10	1.28	0	10	0.86	0
8	13	1.14	0	13	0.89	0	13	0.89	0	13	0.74	0	13	0.33	0
9	12	1.55	1	12	1.13	0	12	1.13	0	12	0.85	0	12	0.49	0
10	11	1.99	0	11	1.33	0	11	1.33	0	11	1.28	0	11	0.50	0
11	6	12.26	1	5	10.05	1	5	10.05	1	6	7.82	0	6	4.35	0
12	2	23.46	1	2	16.65	0	2	16.65	0	2	12.52	0	2	8.61	0
13	1	28.84	0	1	23.97	0	1	23.97	0	1	20.36	0	1	11.68	0

ที่มา: กองระบาดวิทยา กรมควบคุมโรค กระทรวงสาธารณสุข ณ วันที่ 8 มีนาคม 2566

จังหวัดที่มีอัตราป่วยสูงสุดที่ 3 อันดับ จังหวัดสงขลา, กรุงเทพฯ, ระนอง อัตราป่วย 33.19, 28.84 และ 28.32 ต่อแสนประชากร เมื่อพิจารณาในเขตสุขภาพที่ 3 จังหวัดนครสวรรค์ อันดับที่ 25 อัตราป่วย 10.21 จังหวัดชัยนาท อันดับที่ 31 อัตราป่วย 8.17 จังหวัดอุทัยธานี อันดับที่ 40 อัตราป่วย 4.94 จังหวัดกำแพงเพชร อันดับที่ 49 อัตราป่วย 3.10 และจังหวัดพิจิตร อันดับที่ 53 อัตราป่วย 2.47 ต่อแสนประชากร (ตารางที่ 3)

ตารางที่ 3 อัตราป่วยโรคไข้เลือดออก สัปดาห์ที่ 9 (26 กุมภาพันธ์ - 4 มีนาคม 2566) ปี พ.ศ. 2566 จำแนกตาม 5 จังหวัดอันดับแรก และอันดับในเขตสุขภาพที่ 3 ของประเทศไทย

อันดับที่	จังหวัด	อัตราต่อแสนประชากร		จำนวนผู้ป่วย (ราย)		อัตราป่วยตาย (%)	ประชากร
		ป่วย	ตาย	ป่วย	ตาย		
1	สงขลา	33.19	0	475	1	0	1,431,063
2	กรุงเทพฯ	28.84	0	1,585	0	0	5,494,932
3	ระนอง	28.32	0	55	0	0	194,226
4	นครปฐม	27.88	0	257	0	0	921,882
5	นราธิวาส	27.64	0	225	0	0	814,121
25	นครสวรรค์	10.21	0	105	0	0	1,028,814
31	ชัยนาท	8.17	0	26	0	0	318,308
40	อุทัยธานี	4.94	0	16	0	0	323,860
49	กำแพงเพชร	3.10	0	22	0	0	708,775
53	พิจิตร	2.47	0	13	0	0	525,944

ที่มา: กองระบาดวิทยา กรมควบคุมโรค กระทรวงสาธารณสุข ณ วันที่ 8 มีนาคม 2566

เขตสุขภาพที่ 3 พบผู้ป่วย 211 ราย (+25) คิดเป็นอัตราป่วย 7.22 ต่อแสนประชากร ไม่มีเสียชีวิต อัตราส่วนเพศชายต่อเพศหญิง 1.24: 1 กลุ่มอายุที่พบมากที่สุด 3 อันดับ คือ 10-14 ปี, 5-9 ปี และ 25-34 ปี อัตราป่วย 441.83, 302.73 และ 270.00 ต่อแสนประชากร อาชีพที่พบมากที่สุด 3 อันดับ อาชีพนักเรียน ร้อยละ 50.7 อาชีพรับจ้าง ร้อยละ 16.6 และในปกครอง ร้อยละ 15.2 จังหวัดชัยนาท อัตราป่วยสูงสุด 11.86 รองลงมาคือ จังหวัดนครสวรรค์ 11.69 จังหวัดอุทัยธานี 5.23 จังหวัดกำแพงเพชร 3.09 และจังหวัดพิจิตร 2.46 ต่อแสนประชากร ตามลำดับ (ตารางที่ 4)

ตารางที่ 4 จำนวนผู้ป่วยโรคไข้เลือดออก จำแนกตามอันดับจังหวัดของเขตสุขภาพที่ 3 สัปดาห์ที่ 9 และ 3 สัปดาห์ย้อนหลัง ปี พ.ศ. 2566

อันดับที่	จังหวัด	ประชากร	จำนวนผู้ป่วยสัปดาห์ที่ 9 ปี พ.ศ. 2566			อัตราต่อแสนประชากร		อัตราป่วยตาย (%)	จำนวนผู้ป่วย ปี พ.ศ. 2566 สัปดาห์ย้อนหลัง					
			ป่วย	ป่วยสะสม	ตายสะสม	ป่วย	ตาย		สัปดาห์ที่ 8		สัปดาห์ที่ 7		สัปดาห์ที่ 6	
									ป่วย	สะสม	ป่วย	สะสม	ป่วย	สะสม
1	ชัยนาท	320,432	7	38	0	11.86	0	0	6	31	5	25	3	20
2	นครสวรรค์	1,035,028	17	121	0	11.69	0	0	16	104	19	88	14	69
3	อุทัยธานี	325,116	1	17	0	5.23	0	0	2	16	5	14	1	9
4	กำแพงเพชร	712,143	0	22	0	3.09	0	0	0	22	0	22	0	22
5	พิจิตร	529,395	0	13	0	2.46	0	0	3	13	0	10	0	10
รวมเขตสุขภาพที่ 3		2,922,114	25	211	0	7.22	0	0	27	186	29	159	18	130

แหล่งข้อมูล : รายงาน 506 สำนักงานป้องกันควบคุมโรคที่ 3 จังหวัดนครสวรรค์ ณ วันที่ 8 มีนาคม 2566

อำเภอที่มีอัตราป่วยสูงสุด 5 อันดับ อำเภอบรรพตพิสัย จังหวัดนครสวรรค์ อัตราป่วย 43.62 อำเภอชุมตาบง จังหวัดนครสวรรค์ อัตราป่วย 38.95 อำเภอลานกระบือ จังหวัดกำแพงเพชร อัตราป่วย 21.08 อำเภอท่าตะโก จังหวัดนครสวรรค์ อัตราป่วย 19.74 และอำเภอสรรคบุรี จังหวัดชัยนาท อัตราป่วย 18.95 ต่อแสนประชากร (ตารางที่ 5)

ตารางที่ 5 อัตราป่วยโรคไข้เลือดออก สัปดาห์ที่ 9 (26 กุมภาพันธ์ - 4 มีนาคม 2566) ปี พ.ศ. 2566 จำแนกตาม 10 อันดับแรกของอำเภอ เขตสุขภาพที่ 3 และ 3 สัปดาห์ย้อนหลัง

อันดับที่	อำเภอ	จังหวัด	ประชากร	สัปดาห์ที่ 9			อัตราต่อแสนประชากร		อัตราป่วยตาย (%)	จำนวนผู้ป่วย 3 สัปดาห์ย้อนหลัง					
				ป่วย	ป่วยสะสม	ตายสะสม	ป่วย	ตาย		สัปดาห์ที่ 8		สัปดาห์ที่ 7		สัปดาห์ที่ 6	
										ป่วย	สะสม	ป่วย	สะสม	ป่วย	สะสม
1	บรรพตพิสัย	นครสวรรค์	84,817	5	37	0	43.62	0	0	5	32	8	27	2	19
2	ชุมตาบง	นครสวรรค์	17,970	3	7	0	38.95	0	0	3	4	0	1	0	1
3	ลานกระบือ	กำแพงเพชร	42,692	0	9	0	21.08	0	0	0	9	0	9	0	9
4	ท่าตะโก	นครสวรรค์	65,859	0	13	0	19.74	0	0	1	13	1	12	1	11
5	สรรคบุรี	ชัยนาท	63,312	3	12	0	18.95	0	0	1	9	2	8	0	6
6	หนองมะโมง	ชัยนาท	19,429	1	3	0	15.44	0	0	0	2	0	2	0	2
7	ไพศาลี	นครสวรรค์	69,783	1	9	0	12.90	0	0	0	8	2	8	0	6
8	สว่างอารมณ์	อุทัยธานี	31,523	0	4	0	12.69	0	0	1	4	0	3	0	3
9	มโนรมย์	ชัยนาท	31,655	0	4	0	12.64	0	0	1	4	2	3	0	1
10	เมืองชัยนาท	ชัยนาท	69,337	2	8	0	11.54	0	0	1	6	0	5	1	5

แหล่งข้อมูล : รายงาน 506 สำนักงานป้องกันควบคุมโรคที่ 3 จังหวัดนครสวรรค์ ณ วันที่ 8 มีนาคม 2566

จังหวัดชัยนาท พบผู้ป่วย 38 ราย (+7) อัตราป่วย 11.86 ต่อแสนประชากร อำเภอที่มีอัตราป่วยสูงสุด 3 อันดับ คือ อำเภอสรรคบุรี อัตราป่วย 18.95 อำเภอหนองมะโมง อัตราป่วย 15.44 และอำเภอมโนรมย์ อัตราป่วย 12.64 ต่อแสนประชากร (ตารางที่ 6)

ตารางที่ 6 อัตราป่วยโรคไข้เลือดออก สัปดาห์ที่ 9 (26 กุมภาพันธ์ - 4 มีนาคม 2566) ปี พ.ศ. 2566 จังหวัดชัยนาท จำแนกตามอันดับอำเภอ และ 3 สัปดาห์ย้อนหลัง ปี พ.ศ. 2566

อันดับที่	อำเภอ	ประชากร	สัปดาห์ที่ 9			อัตราต่อแสนประชากร		อัตราป่วยตาย (%)	จำนวนผู้ป่วย 3 สัปดาห์ย้อนหลัง ปี พ.ศ. 2566					
			ป่วย	ป่วยสะสม	ตายสะสม	ป่วย	ตาย		สัปดาห์ที่ 8		สัปดาห์ที่ 7		สัปดาห์ที่ 6	
									ป่วย	สะสม	ป่วย	สะสม	ป่วย	สะสม
1	สรรคบุรี	63,312	3	12	0	18.95	0	0	1	9	2	8	0	6
2	หนองมะโมง	19,429	1	3	0	15.44	0	0	0	2	0	2	0	2
3	มโนรมย์	31,655	0	4	0	12.64	0	0	1	4	2	3	0	1
4	เมืองชัยนาท	69,337	2	8	0	11.54	0	0	1	6	0	5	1	5
5	หันคา	54,126	0	5	0	9.24	0	0	1	5	0	4	2	4
6	วัดสิงห์	25,221	0	2	0	7.93	0	0	1	2	1	1	0	0
7	สรรพยา	40,598	1	3	0	7.39	0	0	0	2	0	2	0	2
8	เนินขาม	16,754	0	1	0	5.97	0	0	1	1	0	0	0	0
	รวม	320,432	7	38	0	11.86	0	0	6	31	5	25	3	20

แหล่งข้อมูล : รายงาน 506 สำนักงานป้องกันควบคุมโรคที่ 3 จังหวัดนครสวรรค์ ณ วันที่ 8 มีนาคม 2566

จังหวัดนครสวรรค์ พบผู้ป่วย 121 ราย (+17) อัตราป่วย 11.69 ต่อแสนประชากร อำเภอที่มีอัตราป่วยสูงสุด 3 อันดับ คือ อำเภอบรรพตพิสัย อัตราป่วย 43.62 อำเภอชุมตาบง อัตราป่วย 39.95 และอำเภอท่าตะโก อัตราป่วย 19.74 ต่อแสนประชากร (ตารางที่ 7)

ตารางที่ 7 อัตราป่วยโรคไข้เลือดออก สัปดาห์ที่ 9 (26 กุมภาพันธ์ - 4 มีนาคม 2566) ปี พ.ศ. 2566 จังหวัดนครสวรรค์ จำแนกตามอันดับอำเภอ และ 3 สัปดาห์ย้อนหลัง ปี พ.ศ. 2566

อันดับที่	อำเภอ	ประชากร	สัปดาห์ที่ 9			อัตราต่อแสนประชากร		อัตราป่วยตาย (%)	จำนวนผู้ป่วย 3 สัปดาห์ย้อนหลัง ปี พ.ศ. 2566					
			ป่วย	ป่วยสะสม	ตายสะสม	ป่วย	ตาย		สัปดาห์ที่ 8		สัปดาห์ที่ 7		สัปดาห์ที่ 6	
									ป่วย	สะสม	ป่วย	สะสม	ป่วย	สะสม
1	บรรพตพิสัย	84,817	5	37	0	43.62	0	0	5	32	8	27	2	19
2	ชุมตาบง	17,970	3	7	0	38.95	0	0	3	4	0	1	0	1
3	ท่าตะโก	65,859	0	13	0	19.74	0	0	1	13	1	12	1	11
4	ไพศาลี	69,783	1	9	0	12.90	0	0	2	8	0	6	0	6
5	ตากสิน	103,034	3	11	0	10.68	0	0	0	8	1	8	3	7
6	แม่เปิน	20,915	0	2	0	9.56	0	0	0	2	0	2	1	2
7	หนองบัว	65,864	1	6	0	9.11	0	0	1	5	1	4	1	3
8	โกรกพระ	33,867	0	3	0	8.86	0	0	2	3	1	1	0	0
9	แม่วงก์	49,885	0	4	0	8.02	0	0	1	4	0	3	1	3
10	เมืองนครสวรรค์	243,385	1	19	0	7.81	0	0	2	18	3	16	3	13
11	ตากฟ้า	39,404	0	2	0	5.08	0	0	0	2	1	2	1	1
12	ชุมแสง	62834	1	3	0	4.77	0	0	0	2	1	2	0	1
13	ลาดยาว	82719	1	3	0	3.63	0	0	0	2	0	2	1	2
14	พยุหะคีรี	60506	1	2	0	3.31	0	0	1	1	0	0	0	0
15	เก้าเลี้ยว	34,186	0	0	0	0.00	0	0	0	0	0	0	0	0
	รวม	1,035,028	17	121	0	11.69	0	0	18	104	17	86	14	69

แหล่งข้อมูล : รายงาน 506 สำนักงานป้องกันควบคุมโรคที่ 3 จังหวัดนครสวรรค์ ณ วันที่ 8 มีนาคม 2566

จังหวัดอุทัยธานี พบผู้ป่วย 17 ราย (+1) อัตราป่วย 5.23 ต่อแสนประชากร อำเภอที่มีอัตราป่วยสูงสุด 3 อันดับ คือ อำเภอสว่างอารมณ์ อัตราป่วย 12.69 อำเภอห้วยคต อัตราป่วย 9.93 และอำเภอบ้านไร่ อัตราป่วย 7.34 ต่อแสนประชากร (ตารางที่ 8)

ตารางที่ 8 อัตราป่วยโรคไข้เลือดออก สัปดาห์ที่ 9 (26 กุมภาพันธ์ - 4 มีนาคม 2566) ปี พ.ศ. 2566 จังหวัดอุทัยธานี จำแนกตามอันดับอำเภอ และ 3 สัปดาห์ย้อนหลัง ปี พ.ศ. 2566

อันดับที่	อำเภอ	ประชากร	สัปดาห์ที่ 9			อัตราต่อแสนประชากร		อัตราป่วยตาย (%)	จำนวนผู้ป่วย 3 สัปดาห์ย้อนหลัง ปี พ.ศ. 2566					
			ป่วย	ป่วยสะสม	ตายสะสม	ป่วย	ตาย		สัปดาห์ที่ 8		สัปดาห์ที่ 7		สัปดาห์ที่ 6	
									ป่วย	สะสม	ป่วย	สะสม	ป่วย	สะสม
1	สว่างอารมณ์	31,523	0	4	0	12.69	0	0	1	4	0	3	0	3
2	ห้วยคต	20,131	0	2	0	9.93	0	0	0	2	0	2	0	2
3	บ้านไร่	68,111	0	5	0	7.34	0	0	1	5	2	4	0	2
4	เมืองอุทัยธานี	49,537	0	2	0	4.04	0	0	0	2	2	2	0	0
5	ลานสัก	58,810	1	2	0	3.40	0	0	0	1	0	1	0	1
6	ทัพทัน	38,074	0	1	0	2.63	0	0	0	1	0	1	0	1
7	หนองฉาง	42,995	0	1	0	2.33	0	0	0	1	1	1	0	0
8	หนองขาหย่าง	15,935	0	0	0	0.00	0	0	0	0	0	0	0	0
	รวม	325,116	1	17	0	5.23	0	0	2	16	5	14	0	9

แหล่งข้อมูล : รายงาน 506 สำนักงานป้องกันควบคุมโรคที่ 3 จังหวัดนครสวรรค์ ณ วันที่ 8 มีนาคม 2566

จังหวัดกำแพงเพชร พบผู้ป่วย 22 ราย (+0) อัตราป่วย 3.09 ต่อแสนประชากร อำเภอที่มีอัตราป่วยสูงสุด 3 อันดับ อำเภอ ลานกระบือ อัตราป่วย 21.08 อำเภอพรานกระต่าย อัตราป่วย 5.68 และอำเภอทรายทองวัฒนา อัตราป่วย 4.41 ต่อแสนประชากร (ตารางที่ 9)

ตารางที่ 9 อัตราป่วยโรคไข้เลือดออก สัปดาห์ที่ 8 (19-25 กุมภาพันธ์ 2566) ปี พ.ศ. 2566 จังหวัดกำแพงเพชร จำแนกตามอันดับอำเภอ และ 3 สัปดาห์ย้อนหลัง ปี พ.ศ. 2566

อันดับที่	อำเภอ	ประชากร	สัปดาห์ที่ 9			อัตราต่อแสนประชากร		อัตราป่วยตาย (%)	จำนวนผู้ป่วย 3 สัปดาห์ย้อนหลัง ปี พ.ศ. 2566					
			ป่วย	ป่วยสะสม	ตายสะสม	ป่วย	ตาย		สัปดาห์ที่ 8		สัปดาห์ที่ 7		สัปดาห์ที่ 6	
									ป่วย	สะสม	ป่วย	สะสม	ป่วย	สะสม
1	ลานกระบือ	42,692	0	9	0	21.08	0	0	0	9	0	9	0	9
2	พรานกระต่าย	70,398	0	4	0	5.68	0	0	0	4	0	4	0	4
3	ทรายทองวัฒนา	22,668	0	1	0	4.41	0	0	0	1	0	1	0	1
4	คลองขลุง	68,513	0	3	0	4.38	0	0	0	3	0	3	0	3
5	โกสัมพีนคร	28,222	0	1	0	3.54	0	0	0	1	0	1	0	1
6	ปางศิลาทอง	30,319	0	1	0	3.30	0	0	0	1	0	1	0	1
7	ขามเฒ่า	102,591	0	2	0	1.95	0	0	0	2	0	2	0	2
8	เมือง	208,721	0	1	0	0.48	0	0	0	1	0	1	0	1
9	ไทรงาม	50,166	0	0	0	0.00	0	0	0	0	0	0	0	0
10	คลองลาน	62,355	0	0	0	0.00	0	0	0	0	0	0	0	0
11	บึงสามัคคี	25,498	0	0	0	0.00	0	0	0	0	0	0	0	0
	รวม	712,143	0	22	0	3.09	0	0	0	22	0	22	0	22

แหล่งข้อมูล : รายงาน 506 สำนักงานป้องกันควบคุมโรคที่ 3 จังหวัดนครสวรรค์ ณ วันที่ 8 มีนาคม 2566

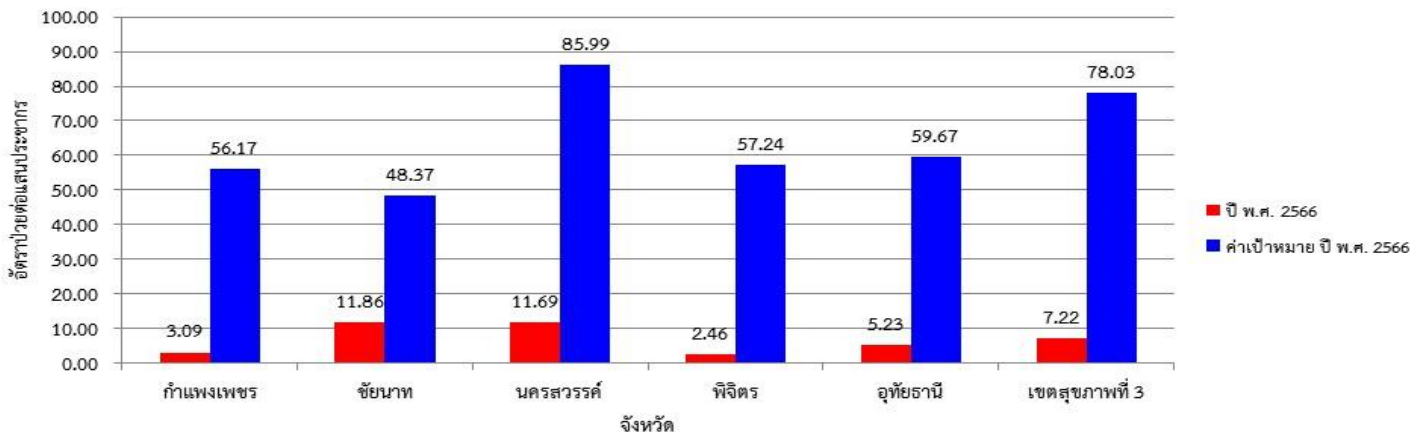
จังหวัดพิจิตร พบผู้ป่วย 10 ราย (+0) อัตราป่วย 2.46 ต่อแสนประชากร อำเภอที่มีอัตราป่วยสูงสุด 3 อันดับ คือ อำเภอโพธิ์ประทับช้าง อัตราป่วย 9.23 อำเภอวชิรบำรุง อัตราป่วย 6.46 และอำเภอวังทรายพูน อัตราป่วย 4.15 ต่อแสนประชากร (ตารางที่ 10)

ตารางที่ 10 อัตราป่วยโรคไข้เลือดออก สัปดาห์ที่ 9 (26 กุมภาพันธ์ - 4 มีนาคม 2566) ปี พ.ศ. 2566 จังหวัดพิจิตร จำแนกตามอันดับอำเภอ และ 3 สัปดาห์ย้อนหลัง ปี พ.ศ. 2566

อันดับที่	อำเภอ	ประชากร	สัปดาห์ที่ 9			อัตราต่อแสนประชากร		อัตราป่วยตาย (%)	จำนวนผู้ป่วย 3 สัปดาห์ย้อนหลัง ปี พ.ศ. 2566					
			ป่วย	ป่วยสะสม	ตายสะสม	ป่วย	ตาย		สัปดาห์ที่ 8		สัปดาห์ที่ 7		สัปดาห์ที่ 6	
									ป่วย	สะสม	ป่วย	สะสม	ป่วย	สะสม
1	โพธิ์ประทับช้าง	43,329	0	5	0	11.54	0	0	1	5	0	4	0	4
2	ทับคล้อ	42,266	0	3	0	7.10	0	0	2	3	0	1	0	1
3	วชิรบำรุง	30,975	0	2	0	6.46	0	0	0	2	0	2	0	2
4	วังทรายพูน	24,120	0	1	0	4.15	0	0	0	1	0	1	0	1
5	ตะพานหิน	65,187	0	1	0	1.53	0	0	0	1	0	1	0	1
6	เมือง	107,809	0	1	0	0.93	0	0	0	1	0	1	0	1
7	บางมูลนาก	44,189	0	0	0	0	0	0	0	0	0	0	0	0
8	โพทะเล	58,350	0	0	0	0	0	0	0	0	0	0	0	0
9	สามง่าม	41,652	0	0	0	0	0	0	0	0	0	0	0	0
10	สากเหล็ก	23,245	0	0	0	0	0	0	0	0	0	0	0	0
11	บึงนาราง	28,825	0	0	0	0	0	0	0	0	0	0	0	0
12	ตงเจริญ	19,448	0	0	0	0	0	0	0	0	0	0	0	0
	รวม	529,395	0	13	0	2.46	0	0	3	13	0	10	0	10

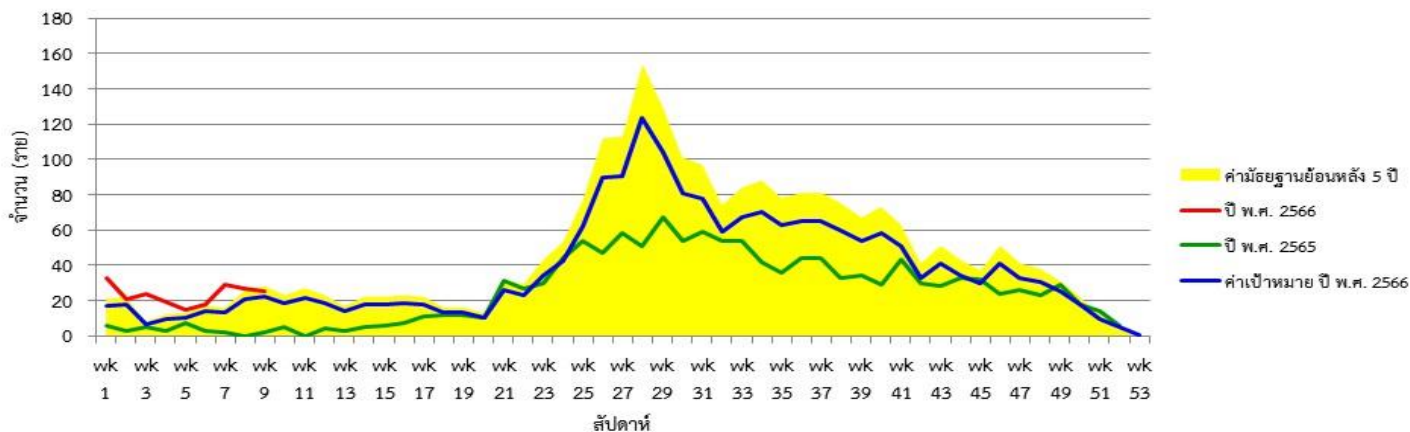
แหล่งข้อมูล : รายงาน 506 สำนักงานป้องกันควบคุมโรคที่ 3 จังหวัดนครสวรรค์ ณ วันที่ 8 มีนาคม 2566

แผนภูมิแท่งแสดงอัตราป่วยโรคไข้เลือดออก สัปดาห์ที่ 9 ปี พ.ศ. 2566 จำแนกรายจังหวัด เขตสุขภาพที่ 3 เปรียบเทียบกับค่าเป้าหมายลดลงจากค้ำมีฐานย้อนหลัง 5 ปี (พ.ศ. 2560-2565) ร้อยละ 20



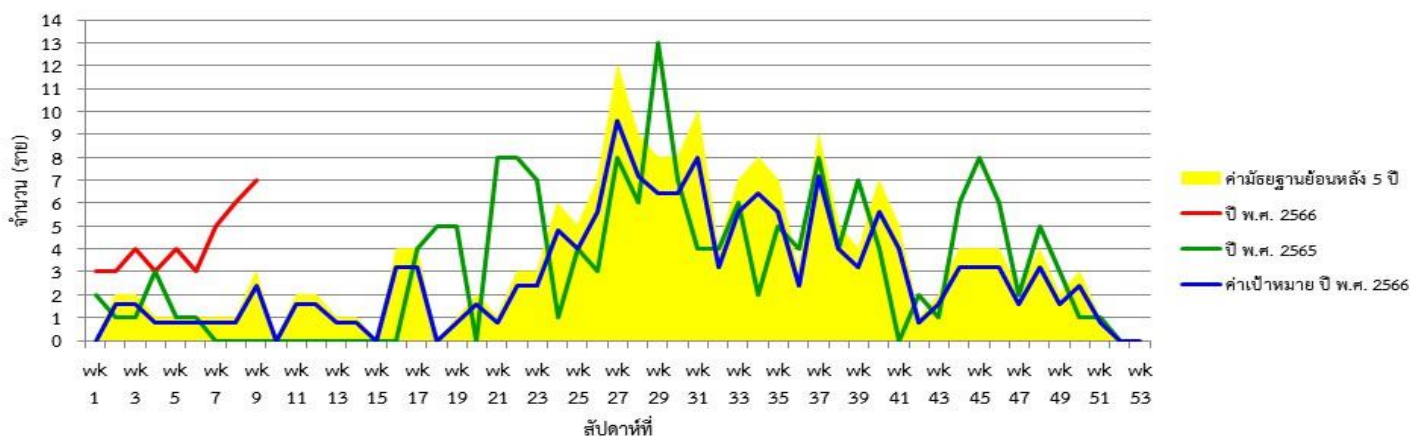
รูปที่ 1 แผนภูมิแท่งแสดงอัตราป่วยโรคไข้เลือดออก ปี พ.ศ. 2566 จำแนกรายจังหวัดเปรียบเทียบกับค่าเป้าหมายลดลงจากค้ำมีฐานย้อนหลัง 5 ปี (พ.ศ. 2560-2565) ร้อยละ 20 ที่มา: รายงาน 506 สำนักงานป้องกันควบคุมโรคที่ 3 จังหวัดนครสวรรค์ วันที่ 8 มีนาคม 2566

แผนภูมิเส้นแสดงจำนวนผู้ป่วยโรคไข้เลือดออก เขตสุขภาพที่ 3 สัปดาห์ที่ 9 ปี พ.ศ. 2566 จำแนกรายสัปดาห์ เปรียบเทียบกับ ปี พ.ศ. 2565 ค้ำมีฐานย้อนหลัง 5 ปี (ปี พ.ศ. 2561-2565) และค่าเป้าหมาย ปี พ.ศ. 2566



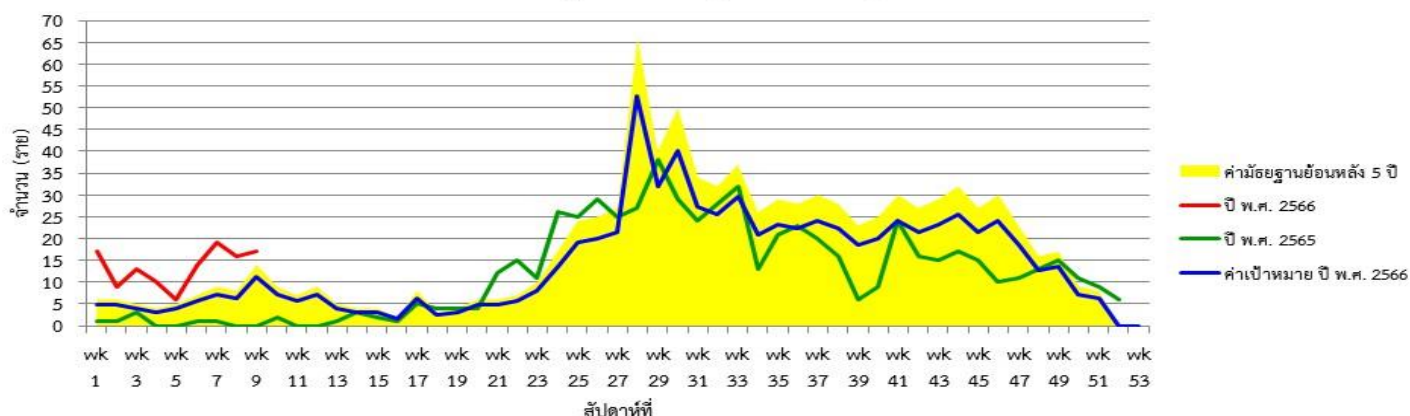
รูปที่ 2 แผนภูมิเส้นแสดงจำนวนผู้ป่วยโรคไข้เลือดออก เขตสุขภาพที่ 3 ปี พ.ศ. 2566 จำแนกรายสัปดาห์ เปรียบเทียบกับ ปี พ.ศ. 2566 ค้ำมีฐานย้อนหลัง 5 ปี (ปี พ.ศ. 2561-2565) และค่าเป้าหมาย ปี พ.ศ. 2566 ที่มา: รายงาน 506 สำนักงานป้องกันควบคุมโรคที่ 3 จังหวัดนครสวรรค์ วันที่ 8 มีนาคม 2566

แผนภูมิเส้นแสดงจำนวนผู้ป่วยโรคไข้เลือดออก จังหวัดชัยนาท สัปดาห์ที่ 9 ปี พ.ศ. 2566 จำแนกรายสัปดาห์ เปรียบเทียบกับ ปี พ.ศ. 2565 ค้ำมีฐานย้อนหลัง 5 ปี (ปี พ.ศ. 2561-2565) และค่าเป้าหมาย ปี พ.ศ. 2566



รูปที่ 3 แผนภูมิเส้นแสดงจำนวนผู้ป่วยโรคไข้เลือดออก จังหวัดชัยนาท ปี พ.ศ. 2566 จำแนกรายสัปดาห์ เปรียบเทียบกับ ปี พ.ศ. 2566 ค้ำมีฐานย้อนหลัง 5 ปี (ปี พ.ศ. 2561-2565) และค่าเป้าหมาย ปี พ.ศ. 2566 ที่มา: รายงาน 506 สำนักงานป้องกันควบคุมโรคที่ 3 จังหวัดนครสวรรค์ วันที่ 8 มีนาคม 2566

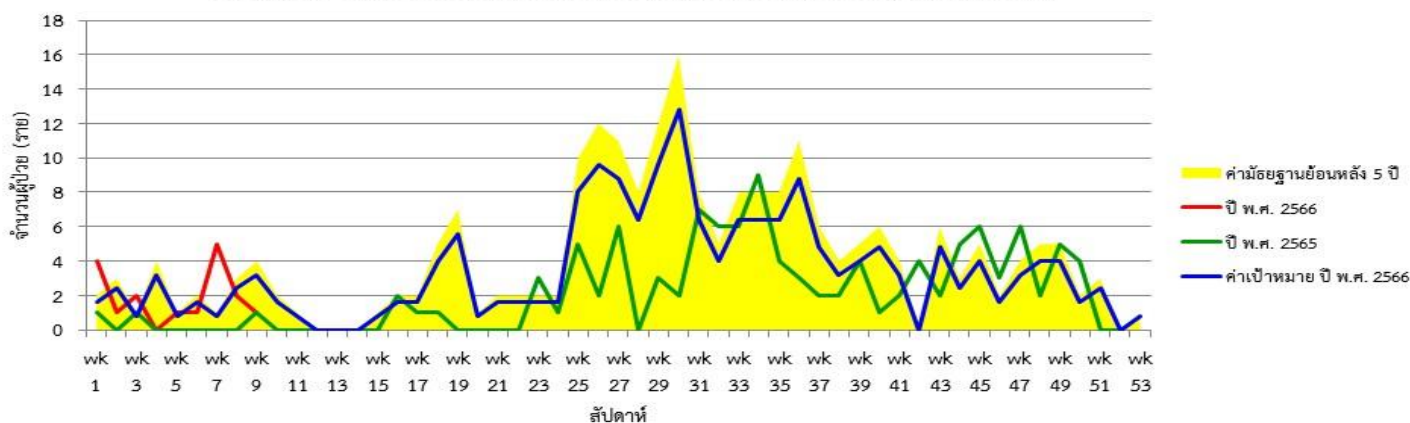
แผนภูมิเส้นแสดงจำนวนผู้ป่วยโรคไข้เลือดออก จังหวัดนครสวรรค์ สัปดาห์ที่ 9 ปี พ.ศ. 2566 จำแนกรายสัปดาห์
เปรียบเทียบกับ ปี พ.ศ. 2565 ค่ามัธยฐานย้อนหลัง 5 ปี (ปี พ.ศ. 2561-2565) และค่าเป้าหมาย ปี พ.ศ. 2566



รูปที่ 4 แผนภูมิเส้นแสดงจำนวนผู้ป่วยโรคไข้เลือดออก จังหวัดนครสวรรค์ ปี พ.ศ. 2566 จำแนกรายสัปดาห์ เปรียบเทียบกับ ปี พ.ศ. 2565 ค่ามัธยฐานย้อนหลัง 5 ปี (ปี พ.ศ. 2561-2565) และค่าเป้าหมาย ปี พ.ศ. 2566

ที่มา: รายงาน 506 สำนักงานป้องกันควบคุมโรคที่ 3 จังหวัดนครสวรรค์ วันที่ 8 มีนาคม 2566

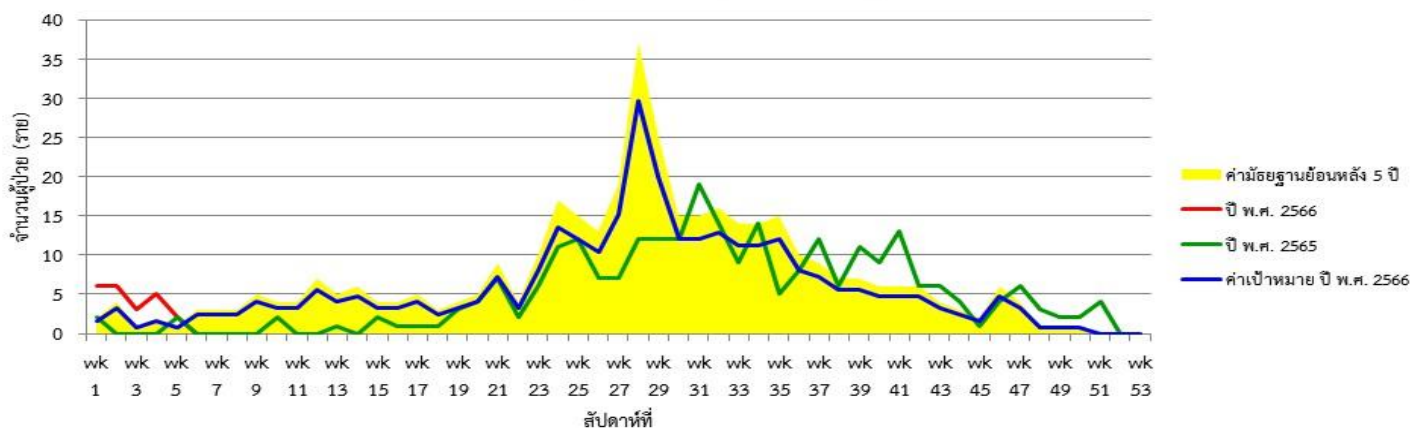
แผนภูมิเส้นแสดงจำนวนผู้ป่วยโรคไข้เลือดออก จังหวัดอุทัยธานี สัปดาห์ที่ 9 ปี พ.ศ. 2566 จำแนกรายสัปดาห์
เปรียบเทียบกับ ปี พ.ศ. 2565 ค่ามัธยฐานย้อนหลัง 5 ปี (ปี พ.ศ. 2561-2565) และค่าเป้าหมาย ปี พ.ศ. 2566



รูปที่ 5 แผนภูมิเส้นแสดงจำนวนผู้ป่วยโรคไข้เลือดออก จังหวัดอุทัยธานี ปี พ.ศ. 2566 จำแนกรายสัปดาห์ เปรียบเทียบกับ ปี พ.ศ. 2565 ค่ามัธยฐานย้อนหลัง 5 ปี (ปี พ.ศ. 2561-2565) และค่าเป้าหมาย ปี พ.ศ. 2566

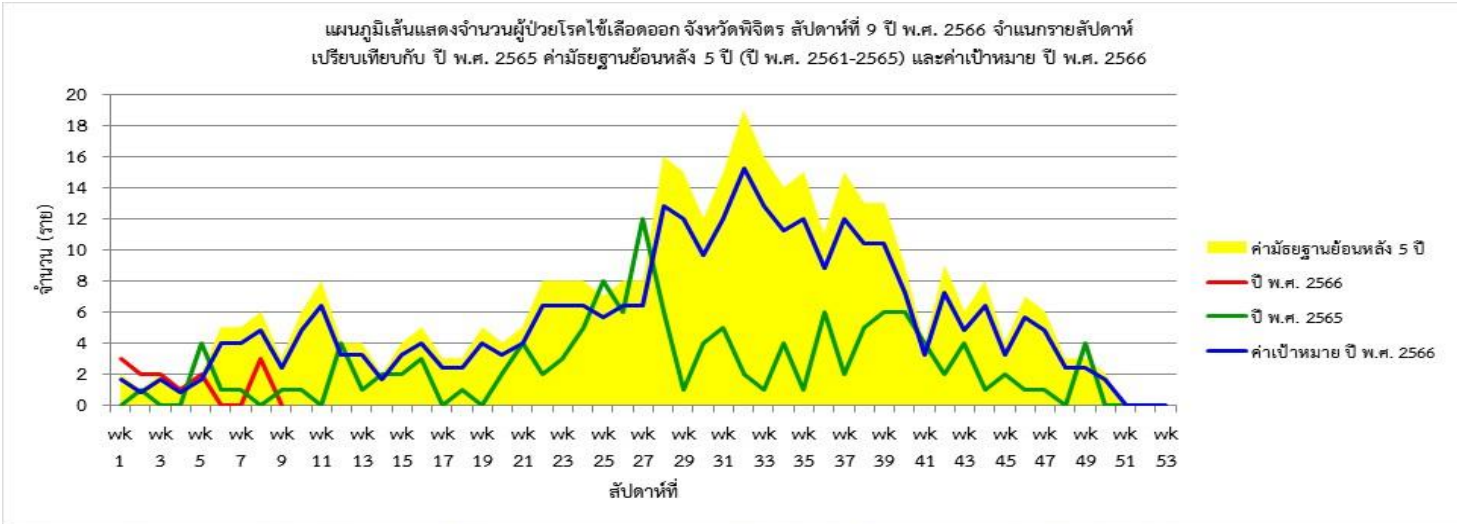
ที่มา: รายงาน 506 สำนักงานป้องกันควบคุมโรคที่ 3 จังหวัดนครสวรรค์ วันที่ 8 มีนาคม 2566

แผนภูมิเส้นแสดงจำนวนผู้ป่วยโรคไข้เลือดออก จังหวัดกำแพงเพชร สัปดาห์ที่ 9 ปี พ.ศ. 2566 จำแนกรายสัปดาห์
เปรียบเทียบกับ ปี พ.ศ. 2565 ค่ามัธยฐานย้อนหลัง 5 ปี (ปี พ.ศ. 2561-2565) และค่าเป้าหมาย ปี พ.ศ. 2566



รูปที่ 6 แผนภูมิเส้นแสดงจำนวนผู้ป่วยโรคไข้เลือดออก จังหวัดกำแพงเพชร ปี พ.ศ. 2566 จำแนกรายสัปดาห์ เปรียบเทียบกับ ปี พ.ศ. 2565 ค่ามัธยฐานย้อนหลัง 5 ปี (ปี พ.ศ. 2561-2565) และค่าเป้าหมาย ปี พ.ศ. 2566

ที่มา: รายงาน 506 สำนักงานป้องกันควบคุมโรคที่ 3 จังหวัดนครสวรรค์ วันที่ 8 มีนาคม 2566



รูปที่ 7 แผนภูมิเส้นแสดงจำนวนผู้ป่วยโรคไข้เลือดออก จังหวัดพิจิตร ปี พ.ศ. 2566 จำแนกรายสัปดาห์ เปรียบเทียบกับ ปี พ.ศ. 2566 ค่ามัธยฐานย้อนหลัง 5 ปี (ปี พ.ศ. 2561-2565) และค่าเป้าหมาย ปี พ.ศ. 2566
ที่มา: รายงาน 506 สำนักงานป้องกันควบคุมโรคที่ 3 จังหวัดนครสวรรค์ วันที่ 8 มีนาคม 2566

จากการเฝ้าระวังผู้ป่วยโรคไข้เลือดออก ณ สัปดาห์ที่ 9 พื้นที่ที่ต้องมีการดำเนินการอย่างเข้มข้น ดังนี้

อำเภอที่มีอัตราป่วยสะสมสูงสุด คือ 5 อันดับ คือ อำเภอบรรพตพิสัย จังหวัดนครสวรรค์ 43.62 อำเภอชุมตาบง จังหวัดนครสวรรค์ 38.95 อำเภอลานกระบือ จังหวัดกำแพงเพชร 21.08 อำเภอท่าตะโก จังหวัดนครสวรรค์ 19.74 และอำเภอสรรคบุรี จังหวัดชัยนาท 18.95 ต่อแสนประชากร

อำเภอที่มีผู้ป่วยติดต่อกัน 4 สัปดาห์ คือ

อำเภอบรรพตพิสัย, หนองบัว, เมือง, ชุมแสงและชุมตาบง จังหวัดนครสวรรค์
อำเภอสรรคบุรีและเมือง จังหวัดชัยนาท

จังหวัดที่มีผู้ป่วยสูงกว่าค่าเป้าหมาย ค่ามัธยฐาน คือ จังหวัดชัยนาทและจังหวัดนครสวรรค์

จังหวัดที่มีผู้ป่วยสูงกว่าค่าเป้าหมาย คือ จังหวัดกำแพงเพชร

นายนิรุจน์ เพ็ชรสินเดชากุล นักวิชาการสาธารณสุขชำนาญการ ผู้จัดทำรายงาน
วันที่ 9 มีนาคม 2566