



กรมควบคุมโรค

สำนักงานป้องกันควบคุมโรคที่ 3 จังหวัดนครสวรรค์

รายงานเฝ้าระวังโรคไข้เลือดออกประจำสัปดาห์ เขตสุขภาพที่ 3

ประจำสัปดาห์ที่ 8 (19-25 กุมภาพันธ์) พ.ศ.2566

กลุ่มระบาดวิทยาและตอบโต้ภาวะฉุกเฉินทางสาธารณสุข

สำนักงานป้องกันควบคุมโรคที่ 3 จังหวัดนครสวรรค์

โทร 056-221822 ต่อ 114 โทรสาร 056-226620 e-mail : epidpc3@gmail.com

ประเทศไทย

ข้อมูลเฝ้าระวังโรค พบผู้ป่วย 6,156 ราย คิดเป็นอัตราป่วย 9.30 ต่อแสนประชากร เสียชีวิต 4 ราย คิดเป็นอัตราราย 0.01 ต่อแสนประชากร อัตราส่วน เพศชายต่อเพศหญิง 1: 0.91 กลุ่มอายุที่พบมากที่สุด 3 อันดับ คือ 15-24 ปี (22.34 %), 10-14 ปี (19.90 %) และ 25-34 ปี (16.02 %) อาชีพที่พบส่วนใหญ่ นักเรียน ร้อยละ 45.9 ไม่ทราบอาชีพ/ ในปกครอง ร้อยละ 21.6 รับจ้าง ร้อยละ 17.8 เมื่อพิจารณาเป็นรายภาค พบว่า ภาคกลาง 3,737 ราย อัตราป่วย 16.37 ต่อแสนประชากร เสียชีวิต 3 ราย รองลงมา คือ ภาคใต้ 1,548 ราย อัตราป่วย 16.30 ต่อแสนประชากร เสียชีวิต 1 ราย ภาคเหนือ 542 ราย อัตราป่วย 4.53 ต่อแสนประชากร และภาคตะวันออกเฉียงเหนือ 329 ราย อัตราป่วย 1.51 ต่อแสนประชากร ตามลำดับ (ตารางที่ 1)

ตารางที่ 1 จำนวนผู้ป่วยโรคไข้เลือดออกสะสม สัปดาห์ที่ 8 (19-25 กุมภาพันธ์ 2566) ปี พ.ศ. 2566 จำแนกตามรายภาคของประเทศไทย

ลำดับที่	ภาค	จำนวน (ราย)		อัตราต่อแสนประชากร		อัตราป่วยตาย (ร้อยละ)	ประชากร (คน)
		ผู้ป่วย	ตาย	ป่วย	ตาย		
1	ภาคกลาง	3,737	3	16.37	0.01	0.08	22,834,170
2	ภาคใต้	1,548	1	16.30	0.01	0.06	9,496,991
3	ภาคเหนือ	542	0	4.53	0.00	0.00	11,977,896
4	ภาคตะวันออกเฉียงเหนือ	329	0	1.51	0.00	0.00	21,781,418
	รวม	6,156	4	9.31	0.01	0.06	66,090,475

ที่มา: กองระบาดวิทยา กรมควบคุมโรค กระทรวงสาธารณสุข ณ วันที่ 1 มีนาคม 2566

เขตสุขภาพที่มีอัตรารายสูงสุด 3 อันดับ คือ เขตสุขภาพที่ 13 , เขตสุขภาพที่ 12 และเขตสุขภาพที่ 6 อัตราป่วย 24.11, 20.22 และ 16.77 ต่อแสนประชากร เขตสุขภาพที่ 3 อันดับที่ 7 อัตราป่วย 6.13 ต่อแสนประชากร (ตารางที่ 2)

ตารางที่ 2 อัตราป่วยโรคไข้เลือดออก สัปดาห์ที่ 8 (19-25 กุมภาพันธ์ 2566) ปี พ.ศ. 2566 จำแนกตามเขตสุขภาพของประเทศไทย

เขตสุขภาพ	ลำดับที่ของประเทศไทย														
	สัปดาห์ที่ 8			สัปดาห์ที่ 7			สัปดาห์ที่ 6			สัปดาห์ที่ 5			สัปดาห์ที่ 4		
	ลำดับ	อัตราป่วย	เสียชีวิตสะสม	ลำดับ	อัตราป่วย	เสียชีวิตสะสม	ลำดับ	อัตราป่วย	เสียชีวิตสะสม	ลำดับ	อัตราป่วย	เสียชีวิตสะสม	ลำดับ	อัตราป่วย	เสียชีวิตสะสม
1	8	4.23	0	8	3.79	0	8	3.36	0	9	2.31	0	9	2.31	0
2	9	4.03	0	9	3.52	0	9	3.18	0	8	2.40	0	8	2.40	0
3	7	6.13	0	7	4.71	0	7	3.96	0	7	2.56	0	7	2.56	0
4	6	11.09	2	6	9.65	1	5	8.24	1	3	6.36	1	3	6.36	1
5	4	13.76	0	4	12.61	0	4	10.60	0	5	5.36	0	5	5.36	0
6	3	16.77	1	3	14.30	0	3	11.65	0	4	5.89	0	4	5.89	0
7	10	2.14	0	10	1.72	0	10	1.28	0	10	0.86	0	10	0.86	0
8	13	1.09	0	13	0.89	0	13	0.74	0	13	0.33	0	13	0.33	0
9	12	1.27	0	12	1.13	0	12	0.85	0	12	0.49	0	12	0.49	0
10	11	1.68	0	11	1.33	0	11	1.28	0	11	0.50	0	11	0.50	0
11	5	11.92	1	5	10.05	1	6	7.82	0	6	4.35	0	6	4.35	0
12	2	20.22	0	2	16.65	0	2	12.52	0	2	8.61	0	2	8.61	0
13	1	24.11	0	1	23.97	0	1	20.36	0	1	11.68	0	1	11.68	0

ที่มา: กองระบาดวิทยา กรมควบคุมโรค กระทรวงสาธารณสุข ณ วันที่ 1 มีนาคม 2566

จังหวัดที่มีอัตราป่วยสูงสุด 3 อันดับ จังหวัดสงขลา, ระนอง, นครปฐม อัตราป่วย 29.63, 28.32 และ 27.23 ต่อแสนประชากร เมื่อพิจารณาในเขตสุขภาพที่ 3 จังหวัดนครสวรรค์ อันดับที่ 21 อัตราป่วย 10.21 จังหวัดชัยนาท อันดับที่ 29 อัตราป่วย 8.17 จังหวัดอุทัยธานี อันดับที่ 38 อัตราป่วย 4.63 จังหวัดกำแพงเพชร อันดับที่ 47 อัตราป่วย 3.10 และจังหวัดพิจิตร อันดับที่ 54 อัตราป่วย 1.90 ต่อแสนประชากร (ตารางที่ 3)

ตารางที่ 3 อัตราป่วยโรคไข้เลือดออก สัปดาห์ที่ 8 (19-25 กุมภาพันธ์ 2566) ปี พ.ศ. 2566 จำแนกตาม 5 จังหวัดอันดับแรกและอันดับในเขตสุขภาพที่ 3 ของประเทศไทย

อันดับที่	จังหวัด	อัตราต่อแสนประชากร		จำนวนผู้ป่วย (ราย)		อัตราป่วยตาย (%)	ประชากร
		ป่วย	ตาย	ป่วย	ตาย		
1	สงขลา	29.63	0	424	0	0	1,431,063
2	ระนอง	28.32	0	55	0	0	194,226
3	นครปฐม	27.23	0	251	0	0	921,882
4	ภูเก็ต	27.04	0	113	0	0	417,891
5	สมุทรปราการ	26.17	0	356	0	0	1,360,227
21	นครสวรรค์	10.21	0	105	0	0	1,028,814
29	ชัยนาท	8.17	0	26	0	0	318,308
38	อุทัยธานี	4.63	0	15	0	0	323,860
47	กำแพงเพชร	3.10	0	22	0	0	708,775
54	พิจิตร	1.90	0	10	0	0	525,944

ที่มา: กองระบาดวิทยา กรมควบคุมโรค กระทรวงสาธารณสุข ณ วันที่ 1 มีนาคม 2566

เขตสุขภาพที่ 3 พบผู้ป่วย 177 ราย คิดเป็นอัตราป่วย 6.06 ต่อแสนประชากร ไม่มีเสียชีวิต อัตราส่วนเพศชายต่อเพศหญิง 1.36: 1 กลุ่มอายุที่พบมากที่สุด 3 อันดับ คือ 10-14 ปี, 25-34 ปี และ 5-9 ปี อัตราป่วย 343.64, 261.82 และ 261.82 ต่อแสนประชากร อาชีพที่พบมากที่สุด 3 อันดับ อาชีพนักเรียน ร้อยละ 45.8 ในปกครอง ร้อยละ 15.4 และอาชีพรับจ้าง 15.2 จังหวัดนครสวรรค์ อัตราป่วยสูงสุด 10.14 รองลงมาคือ จังหวัดชัยนาท 7.80 จังหวัดอุทัยธานี 4.61 จังหวัดกำแพงเพชร 3.09 และจังหวัดพิจิตร 1.89 ต่อแสนประชากร ตามลำดับ (ตารางที่ 4)

ตารางที่ 4 จำนวนผู้ป่วยโรคไข้เลือดออก จำแนกตามอันดับจังหวัดของเขตสุขภาพที่ 3 สัปดาห์ที่ 8 (19-25 กุมภาพันธ์ 2566) และ 3 สัปดาห์ย้อนหลัง

อันดับที่	จังหวัด	ประชากร	จำนวนผู้ป่วยสัปดาห์ที่ 8 ปี พ.ศ. 2566			อัตราต่อแสนประชากร		อัตราป่วยตาย (%)	จำนวนผู้ป่วย ปี พ.ศ. 2566 สัปดาห์ย้อนหลัง						
			ป่วย	ป่วยสะสม	ตายสะสม	ป่วย	ตาย		สัปดาห์ที่ 7		สัปดาห์ที่ 6		สัปดาห์ที่ 5		
									ป่วย	สะสม	ป่วย	สะสม	ป่วย	สะสม	
1	นครสวรรค์	1035028	11	105	0	10.14	0	0	20	94	15	74	7	59	
2	ชัยนาท	320432	1	25	0	7.80	0	0	4	24	3	20	4	17	
3	อุทัยธานี	325116	1	15	0	4.61	0	0	5	14	1	9	1	8	
4	กำแพงเพชร	712143	0	22	0	3.09	0	0	0	22	0	22	2	22	
5	พิจิตร	529395	0	10	0	1.89	0	0	0	10	0	10	2	10	
รวมเขตสุขภาพที่ 3			2,922,114	13	177	0	6.06	0	0	29	164	19	135	16	116

แหล่งข้อมูล : รายงาน 506 สำนักงานป้องกันควบคุมโรคที่ 3 จังหวัดนครสวรรค์ ณ วันที่ 1 มีนาคม 2566

อำเภอที่มีอัตราป่วยสูงสุด 5 อันดับ อำเภอบรรพตพิสัย จังหวัดนครสวรรค์ 35.37 อำเภอท่าตะโก จังหวัดนครสวรรค์ 21.26 อำเภอลานกระบือ จังหวัดกำแพงเพชร 21.08 อำเภอชุมตาบง จังหวัดนครสวรรค์ 16.69 และอำเภอไพศาลี จังหวัดนครสวรรค์ 12.90 ต่อแสนประชากร (ตารางที่ 5)

ตารางที่ 5 อัตราป่วยโรคไข้เลือดออก สัปดาห์ที่ 8 (19-25 กุมภาพันธ์ 2566) ปี พ.ศ. 2566 จำแนกตาม 10 อันดับแรกของอำเภอ เขตสุขภาพที่ 3 และ 3 สัปดาห์ย้อนหลัง

อันดับที่	อำเภอ	จังหวัด	ประชากร	สัปดาห์ที่ 8			อัตราต่อแสนประชากร		อัตรา ป่วยตาย (%)	จำนวนผู้ป่วย 3 สัปดาห์ย้อนหลัง					
				ป่วย	ป่วย สะสม	ตาย สะสม	ป่วย	ตาย		สัปดาห์ที่ 7		สัปดาห์ที่ 6		สัปดาห์ที่ 5	
										ป่วย	สะสม	ป่วย	สะสม	ป่วย	สะสม
1	บรรพตพิสัย	นครสวรรค์	84,817	2	30	0	35.37	0	0	8	28	3	20	2	17
2	ท่าตะโก	นครสวรรค์	65,859	1	14	0	21.26	0	0	1	13	1	12	0	11
3	ลานกระบือ	กำแพงเพชร	42,692	0	9	0	21.08	0	0	0	9	0	9	2	9
4	ชุมตาบง	นครสวรรค์	17,970	2	3	0	16.69	0	0	0	1	0	1	0	1
5	ไพศาลี	นครสวรรค์	69,783	0	9	0	12.90	0	0	2	9	0	7	2	7
6	มโนรมย์	ชัยนาท	31,655	0	4	0	12.64	0	0	2	4	0	2	0	2
7	สรรคบุรี	ชัยนาท	63,312	0	7	0	11.06	0	0	2	7	0	5	0	5
8	หนองมะโมง	ชัยนาท	19,429	0	2	0	10.29	0	0	0	2	0	2	1	2
9	ห้วยคต	อุทัยธานี	20,131	0	2	0	9.93	0	0	0	2	0	2	0	2
10	แม่เปิน	นครสวรรค์	20,915	0	2	0	9.56	0	0	0	2	1	2	1	1

ที่มา: รายงาน 506 สำนักงานป้องกันควบคุมโรคที่ 3 จังหวัดนครสวรรค์ ณ วันที่ 1 มีนาคม 2566

จังหวัดนครสวรรค์ พบผู้ป่วย 105 ราย อัตราป่วย 10.14 ต่อแสนประชากร อำเภอที่มีอัตราป่วยสูงสุด 3 อันดับคือ อำเภอ บรรพตพิสัย 35.37 อำเภอท่าตะโก 21.26 และอำเภอชุมตาบง 16.69 ต่อแสนประชากร (ตารางที่ 6)

ตารางที่ 6 อัตราป่วยโรคไข้เลือดออก สัปดาห์ที่ 8 (19-25 กุมภาพันธ์ 2566) ปี พ.ศ. 2566 จังหวัดนครสวรรค์ จำแนกตามอันดับอำเภอ และ 3 สัปดาห์ย้อนหลัง ปี พ.ศ. 2566

อันดับที่	อำเภอ	ประชากร	สัปดาห์ที่ 8			อัตราต่อแสนประชากร		อัตรา ป่วยตาย (%)	จำนวนผู้ป่วย 3 สัปดาห์ย้อนหลัง ปี พ.ศ. 2566					
			ป่วย	ป่วย สะสม	ตาย สะสม	ป่วย	ตาย		สัปดาห์ที่ 7		สัปดาห์ที่ 6		สัปดาห์ที่ 5	
									ป่วย	สะสม	ป่วย	สะสม	ป่วย	สะสม
1	บรรพตพิสัย	84,817	2	30	0	35.37	0	0	8	28	3	20	2	17
2	ท่าตะโก	65,859	1	14	0	21.26	0	0	1	13	1	12	0	11
3	ชุมตาบง	17,970	2	3	0	16.69	0	0	0	1	0	1	0	1
4	ไพศาลี	69,783	0	9	0	12.90	0	0	2	9	0	7	2	7
5	แม่เปิน	20,915	0	2	0	9.56	0	0	0	2	1	2	1	1
6	โกรกพระ	33,867	0	3	0	8.86	0	0	2	3	1	1	0	0
7	เมืองนครสวรรค์	243,385	1	20	0	8.22	0	0	4	19	3	15	1	12
8	แม่วงก์	49,885	1	4	0	8.02	0	0	0	3	1	3	0	2
9	ตากสิน	103,034	0	8	0	7.76	0	0	1	8	3	7	0	4
10	หนองบัว	65,864	1	5	0	7.59	0	0	1	4	1	3	0	2
11	ตากฟ้า	39,404	0	2	0	5.08	0	0	1	2	1	1	0	0
12	ลาดยาว	82,719	1	3	0	3.63	0	0	0	2	1	2	0	1
13	ชุมแสง	62,834	0	2	0	3.18	0	0	1	2	0	1	1	1
14	เก้าเลี้ยว	34,186	0	0	0	0.00	0	0	0	0	0	0	0	0
15	พยุหะคีรี	60,506	0	0	0	0.00	0	0	0	0	0	0	0	0
รวม		1,035,028	9	105	0	10.14	0	0	21	96	16	75	7	59

ที่มา: รายงาน 506 สำนักงานป้องกันควบคุมโรคที่ 3 จังหวัดนครสวรรค์ ณ วันที่ 1 มีนาคม 2566

จังหวัดชัยนาท พบผู้ป่วย 25 ราย อัตราป่วย 7.80 ต่อแสนประชากร อำเภอที่มีอัตราป่วยสูงสุด 3 อันดับ คือ อำเภอมนोरมย์ 12.64 อำเภอสรรคบุรี 11.06 และอำเภอหนองมะโมง 10.29 ต่อแสนประชากร (ตารางที่ 7)

ตารางที่ 7 อัตราป่วยโรคไข้เลือดออก สัปดาห์ที่ 8 (19-25 กุมภาพันธ์ 2566) ปี พ.ศ. 2566 จังหวัดชัยนาท จำแนกตามอันดับอำเภอ และ 3 สัปดาห์ย้อนหลัง ปี พ.ศ. 2566

อันดับที่	อำเภอ	ประชากร	สัปดาห์ที่ 8			อัตราต่อแสนประชากร		อัตราป่วยตาย (%)	จำนวนผู้ป่วย 3 สัปดาห์ย้อนหลัง ปี พ.ศ. 2566					
			ป่วย	ป่วยสะสม	ตายสะสม	ป่วย	ตาย		สัปดาห์ที่ 7		สัปดาห์ที่ 6		สัปดาห์ที่ 5	
									ป่วย	สะสม	ป่วย	สะสม	ป่วย	สะสม
1	มนोरมย์	31,655	0	4	0	12.64	0	0	2	4	0	2	0	2
2	สรรคบุรี	63,312	0	7	0	11.06	0	0	2	7	0	5	0	5
3	หนองมะโมง	19,429	0	2	0	10.29	0	0	0	2	0	2	1	2
4	หันคา	54,126	0	4	0	7.39	0	0	0	4	2	4	2	2
5	เมืองชัยนาท	69,337	0	5	0	7.21	0	0	0	5	1	5	2	4
6	สรรพยา	40,598	0	2	0	4.93	0	0	0	2	0	2	0	2
7	วัดสิงห์	25,221	1	1	0	3.96	0	0	0	0	0	0	0	0
8	เนินขาม	16,754	0	0	0	0	0	0	0	0	0	0	0	0
	รวม	320,432	1	25	0	7.80	0	0	4	24	3	20	5	17

ที่มา: รายงาน 506 สำนักงานป้องกันควบคุมโรคที่ 3 จังหวัดนครสวรรค์ ณ วันที่ 1 มีนาคม 2566

จังหวัดอุทัยธานี พบผู้ป่วย ราย 15 ราย อัตราป่วย 4.61 ต่อแสนประชากร อำเภอที่มีอัตราป่วยสูงสุด 3 อันดับ คือ อำเภอห้วยคต 9.93 อำเภอสว่างอารมณ์ 9.52 และอำเภอบ้านไร่ 7.34 ต่อแสนประชากร (ตารางที่ 8)

ตารางที่ 8 อัตราป่วยโรคไข้เลือดออก สัปดาห์ที่ 8 (19-25 กุมภาพันธ์ 2566) ปี พ.ศ. 2566 จังหวัดอุทัยธานี จำแนกตามอันดับอำเภอ และ 3 สัปดาห์ย้อนหลัง ปี พ.ศ. 2566

อันดับที่	อำเภอ	ประชากร	สัปดาห์ที่ 8			อัตราต่อแสนประชากร		อัตราป่วยตาย (%)	จำนวนผู้ป่วย 3 สัปดาห์ย้อนหลัง ปี พ.ศ. 2566					
			ป่วย	ป่วยสะสม	ตายสะสม	ป่วย	ตาย		สัปดาห์ที่ 7		สัปดาห์ที่ 6		สัปดาห์ที่ 5	
									ป่วย	สะสม	ป่วย	สะสม	ป่วย	สะสม
1	ห้วยคต	20,131	0	2	0	9.93	0.00	0.00	0	2	0	2	0	2
2	สว่างอารมณ์	31,523	0	3	0	9.52	0.00	0.00	0	3	0	3	0	3
3	บ้านไร่	68,111	1	5	0	7.34	0.00	0.00	2	4	0	2	1	2
4	เมืองอุทัยธานี	49,537	0	2	0	4.04	0.00	0.00	2	2	0	0	0	0
5	ทัพทัน	38,074	0	1	0	2.63	0.00	0.00	0	1	1	1	0	0
6	หนองฉาง	42,995	0	1	0	2.33	0.00	0.00	1	1	0	0	0	0
7	ลานสัก	58,810	0	1	0	1.70	0.00	0.00	0	1	0	1	0	1
8	หนองขาหย่าง	15,935	0	0	0	0.00	0.00	0.00	0	0	0	0	0	0
	รวม	325,116	1	15	0	4.61	0.00	0.00	5	14	1	9	1	8

ที่มา: รายงาน 506 สำนักงานป้องกันควบคุมโรคที่ 3 จังหวัดนครสวรรค์ ณ วันที่ 1 มีนาคม 2566

จังหวัดกำแพงเพชร พบผู้ป่วย 22 ราย อัตราป่วย 3.09 ต่อแสนประชากร อำเภอที่มีอัตราป่วยสูงสุด 3 อันดับ อำเภอลานกระบือ 21.08 อำเภอพรานกระต่าย 5.68 และอำเภอทรายทองวัฒนา 4.41 ต่อแสนประชากร (ตารางที่ 9)

ตารางที่ 9 อัตราป่วยโรคไข้เลือดออก สัปดาห์ที่ 8 (19-25 กุมภาพันธ์ 2566) ปี พ.ศ. 2566 จังหวัดกำแพงเพชร จำแนกตามอันดับอำเภอ และ 3 สัปดาห์ย้อนหลัง ปี พ.ศ. 2566

อันดับที่	อำเภอ	ประชากร	สัปดาห์ที่ 8			อัตราต่อแสนประชากร		อัตราป่วยตาย (%)	จำนวนผู้ป่วย 3 สัปดาห์ย้อนหลัง ปี พ.ศ. 2566					
			ป่วย	ป่วยสะสม	ตายสะสม	ป่วย	ตาย		สัปดาห์ที่ 7		สัปดาห์ที่ 6		สัปดาห์ที่ 5	
									ป่วย	สะสม	ป่วย	สะสม	ป่วย	สะสม
1	ลานกระบือ	42,692	0	9	0	21.08	0	0	0	9	0	9	2	9
2	พรานกระต่าย	70,398	0	4	0	5.68	0	0	0	4	0	4	0	4
3	ทรายทองวัฒนา	22,668	0	1	0	4.41	0	0	0	1	0	1	0	1
4	คลองขลุง	68,513	0	3	0	4.38	0	0	0	3	0	3	0	3
5	โกสัมพีนคร	28,222	0	1	0	3.54	0	0	0	1	0	1	0	1
6	ปางศิลาทอง	30,319	0	1	0	3.30	0	0	0	1	0	1	0	1
7	ชาณุวรลักษบุรี	102,591	0	2	0	1.95	0	0	0	2	0	2	0	2
8	เมือง	208,721	0	1	0	0.48	0	0	0	1	0	1	0	1
9	ไทรงาม	50,166	0	0	0	0.00	0	0	0	0	0	0	0	0
10	คลองลาน	62,355	0	0	0	0.00	0	0	0	0	0	0	0	0
11	บึงสามัคคี	25,498	0	0	0	0.00	0	0	0	0	0	0	0	0
รวม		712,143	0	22	0	3.09	0	0	0	22	0	22	2	22

ที่มา: รายงาน 506 สำนักงานป้องกันควบคุมโรคที่ 3 จังหวัดนครสวรรค์ ณ วันที่ 1 มีนาคม 2566

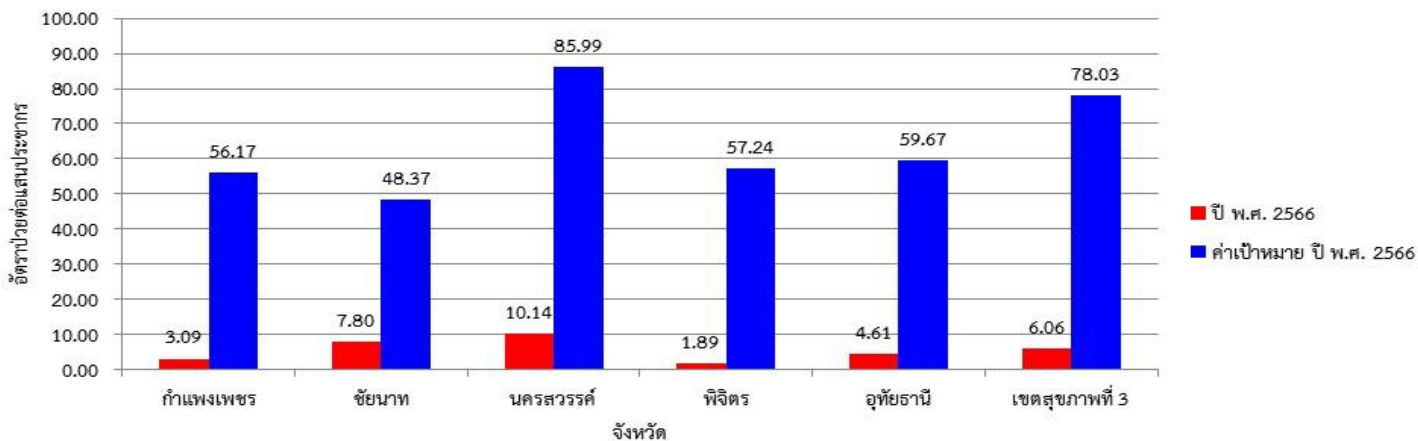
จังหวัดพิจิตร พบผู้ป่วย 10 ราย อัตราป่วย 1.89 ต่อแสนประชากร อำเภอที่มีอัตราป่วยสูงสุด 3 อันดับ คือ อำเภอโพธิ์ประทับช้าง 9.23 อำเภอลำดวน 6.46 และอำเภอวังทรายพูน 4.15 ต่อแสนประชากร (ตารางที่ 10)

ตารางที่ 10 อัตราป่วยโรคไข้เลือดออก สัปดาห์ที่ 8 (19-25 กุมภาพันธ์ 2566) ปี พ.ศ. 2566 จังหวัดพิจิตร จำแนกตามอันดับอำเภอ และ 3 สัปดาห์ย้อนหลัง ปี พ.ศ. 2566

อันดับที่	อำเภอ	ประชากร	สัปดาห์ที่ 8			อัตราต่อแสนประชากร		อัตราป่วยตาย (%)	จำนวนผู้ป่วย 3 สัปดาห์ย้อนหลัง ปี พ.ศ. 2566					
			ป่วย	ป่วยสะสม	ตายสะสม	ป่วย	ตาย		สัปดาห์ที่ 7		สัปดาห์ที่ 6		สัปดาห์ที่ 5	
									ป่วย	สะสม	ป่วย	สะสม	ป่วย	สะสม
1	โพธิ์ประทับช้าง	43,329	0	4	0	9.23	0	0	0	4	0	4	1	4
2	ลำดวน	30,975	0	2	0	6.46	0	0	0	2	0	2	0	2
3	วังทรายพูน	24,120	0	1	0	4.15	0	0	0	1	0	1	0	1
4	ทับคล้อ	42,266	0	1	0	2.37	0	0	0	1	0	1	0	1
5	ตะพานหิน	65,187	0	1	0	1.53	0	0	0	1	0	1	0	1
6	เมือง	107,809	0	1	0	0.93	0	0	0	1	0	1	0	1
7	บางมูลนาก	44,189	0	0	0	0.00	0	0	0	0	0	0	0	0
8	โพทะเล	58,350	0	0	0	0.00	0	0	0	0	0	0	0	0
9	สามง่าม	41,652	0	0	0	0.00	0	0	0	0	0	0	0	0
10	สากเหล็ก	23,245	0	0	0	0.00	0	0	0	0	0	0	0	0
11	บึงนาราง	28,825	0	0	0	0.00	0	0	0	0	0	0	0	0
12	ตงเจริญ	19,448	0	0	0	0.00	0	0	0	0	0	0	0	0
รวม		529,395	0	10	0	1.89	0	0	0	10	0	10	1	10

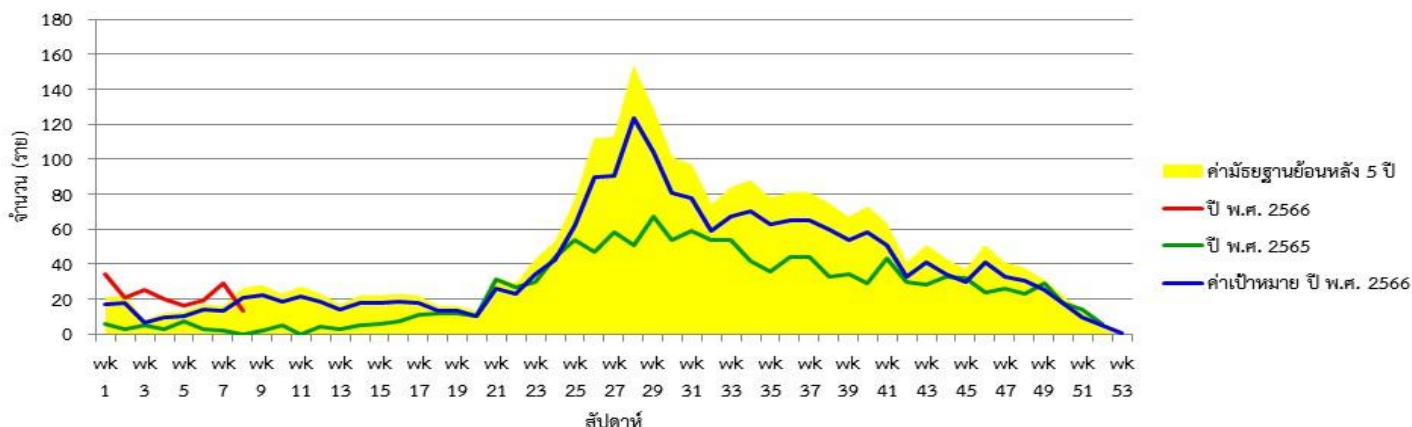
ที่มา: รายงาน 506 สำนักงานป้องกันควบคุมโรคที่ 3 จังหวัดนครสวรรค์ ณ วันที่ 1 มีนาคม 2566

แผนภูมิแท่งแสดงอัตราป่วยโรคไข้เลือดออก สัปดาห์ที่ 8 ปี พ.ศ. 2566 จำแนกรายจังหวัด เขตสุขภาพที่ 3
เปรียบเทียบกับค่าเป้าหมายลดลงจากค่ามัธยฐานย้อนหลัง 5 ปี (พ.ศ. 2560-2565) ร้อยละ 20



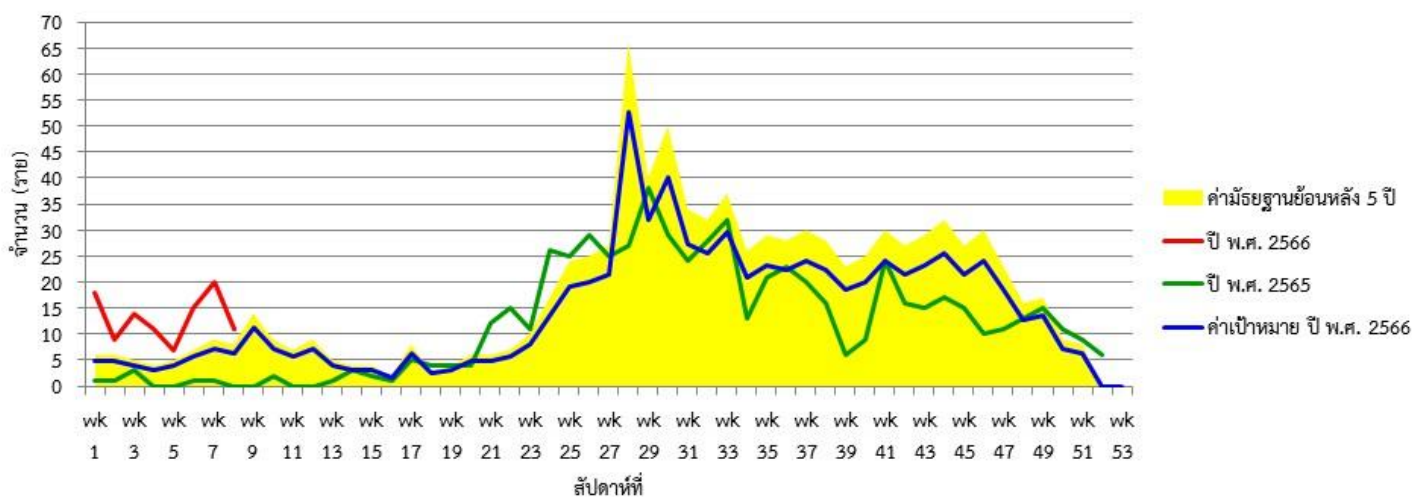
รูปที่ 1 แผนภูมิแท่งแสดงอัตราป่วยโรคไข้เลือดออก ปี พ.ศ. 2566 จำแนกรายจังหวัดเปรียบเทียบกับค่าเป้าหมายลดลงจากค่ามัธยฐานย้อนหลัง 5 ปี (พ.ศ. 2560-2565) ร้อยละ 20
ที่มา: รายงาน 506 สำนักงานป้องกันควบคุมโรคที่ 3 จังหวัดนครสวรรค์ วันที่ 1 มีนาคม 2566

แผนภูมิเส้นแสดงจำนวนผู้ป่วยโรคไข้เลือดออก เขตสุขภาพที่ 3 สัปดาห์ที่ 8 ปี พ.ศ. 2566 จำแนกรายสัปดาห์
เปรียบเทียบกับ ปี พ.ศ. 2565 ค่ามัธยฐานย้อนหลัง 5 ปี (ปี พ.ศ. 2561-2565) และค่าเป้าหมาย ปี พ.ศ. 2566



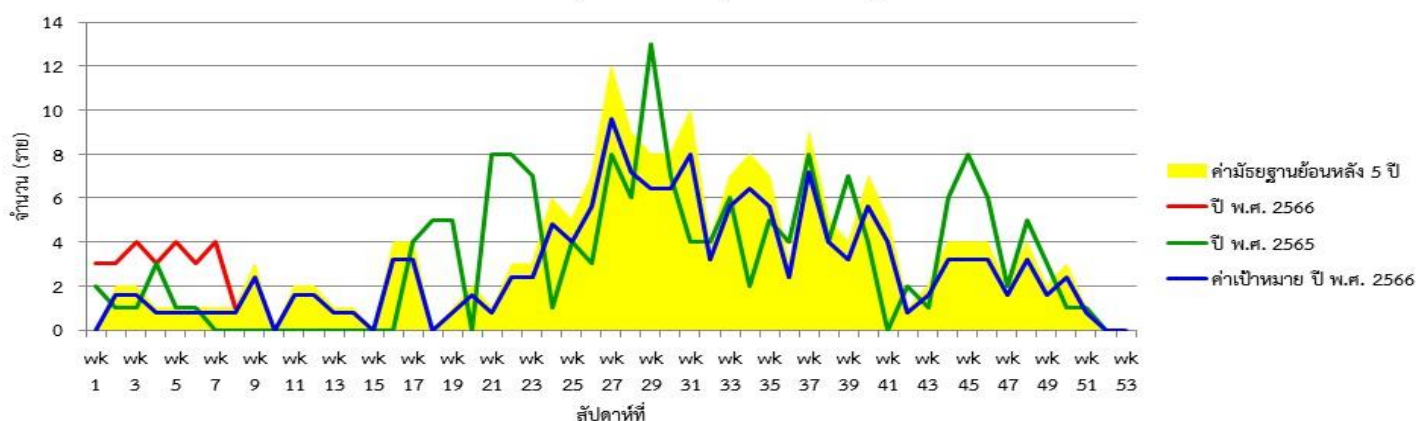
รูปที่ 2 แผนภูมิเส้นแสดงจำนวนผู้ป่วยโรคไข้เลือดออก เขตสุขภาพที่ 3 ปี พ.ศ. 2566 จำแนกรายสัปดาห์ เปรียบเทียบกับ ปี พ.ศ. 2566 ค่ามัธยฐานย้อนหลัง 5 ปี (ปี พ.ศ. 2561-2565)
และค่าเป้าหมาย ปี พ.ศ. 2566
ที่มา: รายงาน 506 สำนักงานป้องกันควบคุมโรคที่ 3 จังหวัดนครสวรรค์ วันที่ 1 มีนาคม 2566

แผนภูมิเส้นแสดงจำนวนผู้ป่วยโรคไข้เลือดออก จังหวัดนครสวรรค์ สัปดาห์ที่ 8 ปี พ.ศ. 2566 จำแนกรายสัปดาห์
เปรียบเทียบกับ ปี พ.ศ. 2565 ค่ามัธยฐานย้อนหลัง 5 ปี (ปี พ.ศ. 2561-2565) และค่าเป้าหมาย ปี พ.ศ. 2566



รูปที่ 3 แผนภูมิเส้นแสดงจำนวนผู้ป่วยโรคไข้เลือดออก จังหวัดนครสวรรค์ ปี พ.ศ. 2566 จำแนกรายสัปดาห์ เปรียบเทียบกับ ปี พ.ศ. 2566 ค่ามัธยฐานย้อนหลัง 5 ปี (ปี พ.ศ. 2561-2565)
และค่าเป้าหมาย ปี พ.ศ. 2566
ที่มา: รายงาน 506 สำนักงานป้องกันควบคุมโรคที่ 3 จังหวัดนครสวรรค์ วันที่ 1 มีนาคม 2566

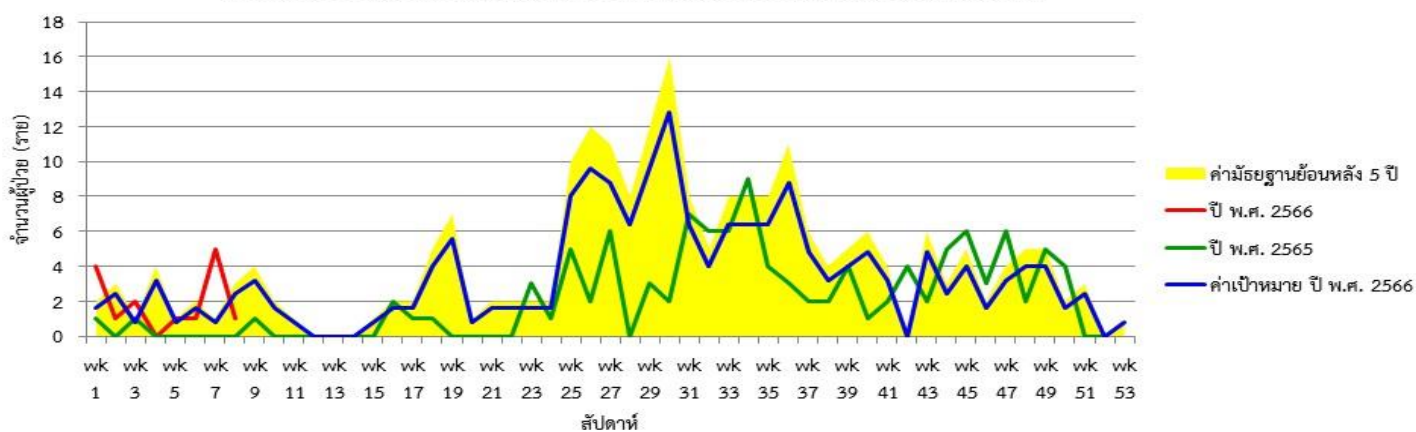
แผนภูมิเส้นแสดงจำนวนผู้ป่วยโรคไข้เลือดออก จังหวัดชัยนาท สัปดาห์ที่ 8 ปี พ.ศ. 2566 จำแนกรายสัปดาห์
เปรียบเทียบกับ ปี พ.ศ. 2565 ค่ามัธยฐานย้อนหลัง 5 ปี (ปี พ.ศ. 2561-2565) และค่าเป้าหมาย ปี พ.ศ. 2566



รูปที่ 4 แผนภูมิเส้นแสดงจำนวนผู้ป่วยโรคไข้เลือดออก จังหวัดชัยนาท ปี พ.ศ. 2566 จำแนกรายสัปดาห์ เปรียบเทียบกับ ปี พ.ศ. 2566 ค่ามัธยฐานย้อนหลัง 5 ปี (ปี พ.ศ. 2561-2565) และค่าเป้าหมาย ปี พ.ศ. 2566

ที่มา: รายงาน 506 สำนักงานป้องกันควบคุมโรคที่ 3 จังหวัดนครสวรรค์ วันที่ 1 มีนาคม 2566

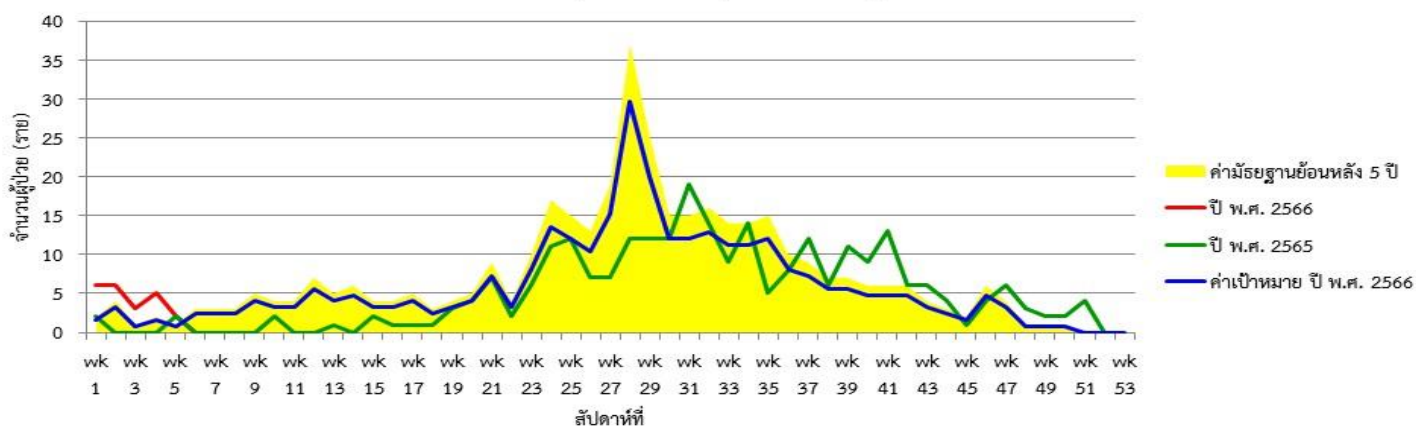
แผนภูมิเส้นแสดงจำนวนผู้ป่วยโรคไข้เลือดออก จังหวัดอุทัยธานี สัปดาห์ที่ 8 ปี พ.ศ. 2566 จำแนกรายสัปดาห์
เปรียบเทียบกับ ปี พ.ศ. 2565 ค่ามัธยฐานย้อนหลัง 5 ปี (ปี พ.ศ. 2561-2565) และค่าเป้าหมาย พ.ศ. 2566



รูปที่ 5 แผนภูมิเส้นแสดงจำนวนผู้ป่วยโรคไข้เลือดออก จังหวัดอุทัยธานี ปี พ.ศ. 2566 จำแนกรายสัปดาห์ เปรียบเทียบกับ ปี พ.ศ. 2566 ค่ามัธยฐานย้อนหลัง 5 ปี (ปี พ.ศ. 2561-2565) และค่าเป้าหมาย ปี พ.ศ. 2566

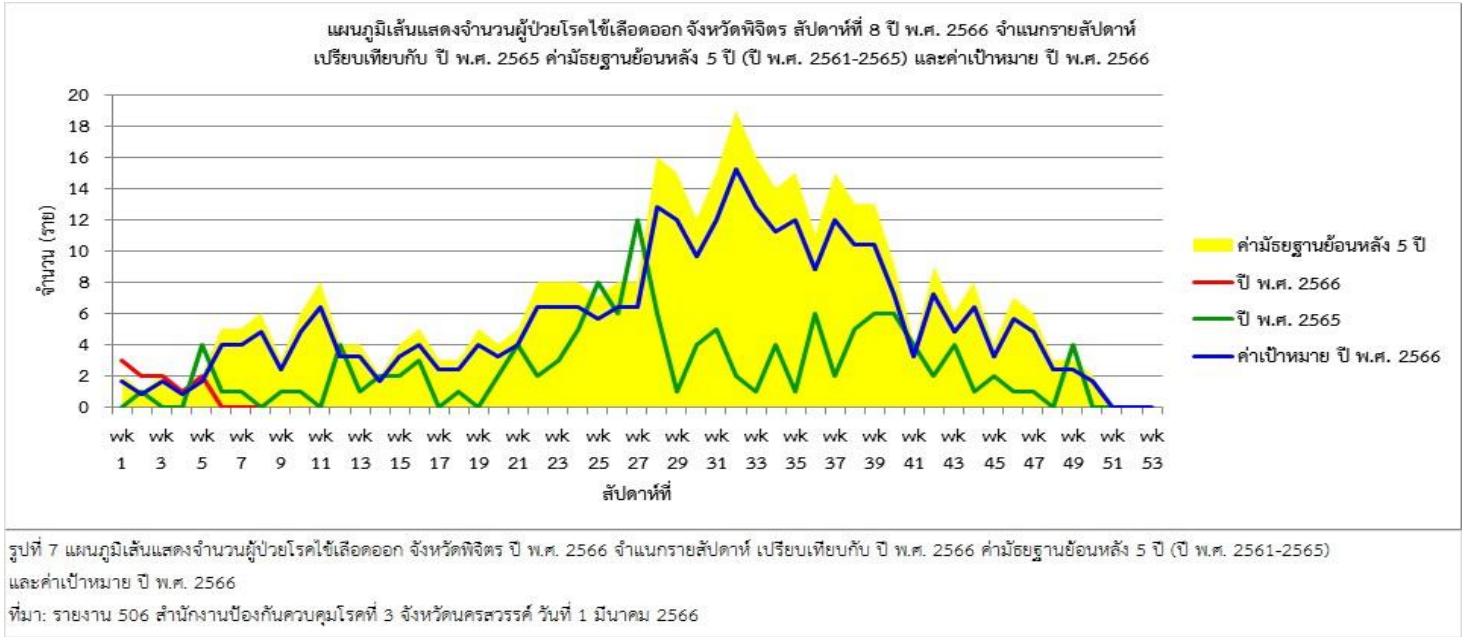
ที่มา: รายงาน 506 สำนักงานป้องกันควบคุมโรคที่ 3 จังหวัดนครสวรรค์ วันที่ 1 มีนาคม 2566

แผนภูมิเส้นแสดงจำนวนผู้ป่วยโรคไข้เลือดออก จังหวัดกำแพงเพชร สัปดาห์ที่ 8 ปี พ.ศ. 2566 จำแนกรายสัปดาห์
เปรียบเทียบกับ ปี พ.ศ. 2565 ค่ามัธยฐานย้อนหลัง 5 ปี (ปี พ.ศ. 2561-2565) และค่าเป้าหมาย ปี พ.ศ. 2566



รูปที่ 6 แผนภูมิเส้นแสดงจำนวนผู้ป่วยโรคไข้เลือดออก จังหวัดกำแพงเพชร ปี พ.ศ. 2566 จำแนกรายสัปดาห์ เปรียบเทียบกับ ปี พ.ศ. 2566 ค่ามัธยฐานย้อนหลัง 5 ปี (ปี พ.ศ. 2561-2565) และค่าเป้าหมาย ปี พ.ศ. 2566

ที่มา: รายงาน 506 สำนักงานป้องกันควบคุมโรคที่ 3 จังหวัดนครสวรรค์ วันที่ 1 มีนาคม 2566



จากการเฝ้าระวังผู้ป่วยโรคไข้เลือดออก ณ สัปดาห์ที่ 8 พื้นที่ที่ต้องมีการดำเนินอย่างเข้มข้น ดังนี้

อำเภอที่มีอัตราป่วยสะสมสูงสุด คือ 5 อันดับ คือ อำเภอบรรพตพิสัย จังหวัดนครสวรรค์ 35.37 อำเภอท่าตะโก จังหวัดนครสวรรค์ 21.26 อำเภอลานกระบือ จังหวัดกำแพงเพชร 21.08 อำเภอชุมตาบง จังหวัดนครสวรรค์ 16.69 และอำเภอไพศาลี จังหวัดนครสวรรค์ 12.90 ต่อแสนประชากร

อำเภอที่มีผู้ป่วยติดต่อกัน 4 สัปดาห์ คือ อำเภอบรรพตพิสัย, ท่าตะโก และหนองบัว จังหวัดนครสวรรค์

จังหวัดที่มีผู้ป่วยสูงกว่าค่าเป้าหมาย ค่ามัธยฐาน คือ จังหวัดนครสวรรค์, ชัยนาท, กำแพงเพชร

จังหวัดที่มีผู้ป่วยสูงกว่าค่าเป้าหมาย คือ จังหวัดอุทัยธานี

จังหวัดที่มีผู้ป่วยสูงกว่าค่ามัธยฐาน คือ จังหวัดพิจิตร

นายนิรุจน์ เพ็ชรสินเดชากุล นักวิชาการสาธารณสุขชำนาญการ ผู้จัดทำรายงาน
วันที่ 1 มีนาคม 2566