



กรมควบคุมโรค

สำนักงานป้องกันควบคุมโรคที่ 3 จังหวัดนครสวรรค์

รายงานเฝ้าระวังโรคไข้เลือดออกประจำสัปดาห์ เขตสุขภาพที่ 3

ประจำสัปดาห์ที่ 7 (12-18 กุมภาพันธ์) พ.ศ.2566

กลุ่มระบาดวิทยาและตอบโต้ภาวะฉุกเฉินทางสาธารณสุข

สำนักงานป้องกันควบคุมโรคที่ 3 จังหวัดนครสวรรค์

โทร 056-221822 ต่อ 114 โทรสาร 056-226620 e-mail : epidpc3@gmail.com

ประเทศไทย

ข้อมูลเฝ้าระวังโรค พบผู้ป่วย 5,449 ราย คิดเป็นอัตราป่วย 8.24 ต่อแสนประชากร เสียชีวิต 2 ราย คิดเป็นอัตราราย 0.04 ต่อแสนประชากร อัตราส่วน เพศชายต่อเพศหญิง 1: 0.91 กลุ่มอายุที่พบมากที่สุด 3 อันดับ คือ 15-24 ปี (22.24 %), 10-14 ปี (19.88 %) และ 25-34 ปี (16.30 %) อาชีพที่พบส่วนใหญ่ นักเรียน ร้อยละ 45.1 ไม่ทราบอาชีพ/ ในปกครอง ร้อยละ 22.6 รับจ้าง ร้อยละ 17.4 เมื่อพิจารณาเป็นรายภาค พบว่า ภาคกลาง 3,432 ราย อัตราป่วย 15.03 ต่อแสนประชากร เสียชีวิต 1 ราย รองลงมา คือ ภาคใต้ 1,285 ราย อัตราป่วย 13.53 ต่อแสนประชากร เสียชีวิต 1 ราย ภาคเหนือ 460 ราย อัตราป่วย 3.84 ต่อแสนประชากร และภาคตะวันออกเฉียงเหนือ 272 ราย อัตราป่วย 1.25 ต่อแสนประชากร ตามลำดับ (ตารางที่ 1)

ตารางที่ 1 จำนวนผู้ป่วยโรคไข้เลือดออกสะสม สัปดาห์ที่ 7 (12-18 กุมภาพันธ์ 2566) ปี พ.ศ. 2566 จำแนกตามรายภาคของประเทศไทย

ลำดับที่	ภาค	จำนวน (ราย)		อัตราต่อแสนประชากร		อัตราป่วยตาย (ร้อยละ)	ประชากร (คน)
		ผู้ป่วย	ตาย	ป่วย	ตาย		
1	ภาคกลาง	3,432	1	15.03	0.00	0.03	22,834,170
2	ภาคใต้	1,285	1	13.53	0.01	0.08	9,496,991
3	ภาคเหนือ	460	0	3.84	0.00	0.00	11,977,896
4	ภาคตะวันออกเฉียงเหนือ	272	0	1.25	0.00	0.00	21,781,418
	รวม	5,449	2	8.24	0.00	0.04	66,090,475

ที่มา: กองระบาดวิทยา กรมควบคุมโรค กระทรวงสาธารณสุข ณ วันที่ 22 กุมภาพันธ์ 2566

เขตสุขภาพที่มีอัตรารายสูงสุด 3 อันดับ คือ เขตสุขภาพที่ 13 , เขตสุขภาพที่ 12 และเขตสุขภาพที่ 6 อัตราป่วย 23.97, 16.65 และ 14.30 ต่อแสนประชากร เขตสุขภาพที่ 3 อันดับที่ 7 อัตราป่วย 4.71 ต่อแสนประชากร (ตารางที่ 2)

ตารางที่ 2 อัตราป่วยโรคไข้เลือดออก สัปดาห์ที่ 7 (12-18 กุมภาพันธ์ 2566) ปี พ.ศ. 2566 จำแนกตามเขตสุขภาพของประเทศไทย

เขตสุขภาพ	ลำดับที่ของประเทศไทย														
	สัปดาห์ที่ 7			สัปดาห์ที่ 6			สัปดาห์ที่ 5			สัปดาห์ที่ 4			สัปดาห์ที่ 3		
	ลำดับ	อัตราป่วย	เสียชีวิตสะสม	ลำดับ	อัตราป่วย	เสียชีวิตสะสม	ลำดับ	อัตราป่วย	เสียชีวิตสะสม	ลำดับ	อัตราป่วย	เสียชีวิตสะสม	ลำดับ	อัตราป่วย	เสียชีวิตสะสม
1	8	3.79	0	8	3.36	0	9	2.31	0	9	2.31	0	8	1.65	0
2	9	3.52	0	9	3.18	0	8	2.40	0	8	2.40	0	7	1.78	0
3	7	4.71	0	7	3.96	0	7	2.56	0	7	2.56	0	10	0.61	0
4	6	9.65	1	5	8.24	1	3	6.36	1	3	6.36	1	5	3.73	1
5	4	12.61	0	4	10.60	0	5	5.36	0	5	5.36	0	3	4.09	0
6	3	14.30	0	3	11.65	0	4	5.89	0	4	5.89	0	4	3.81	0
7	10	1.72	0	10	1.28	0	10	0.86	0	10	0.86	0	9	0.62	0
8	13	0.89	0	13	0.74	0	13	0.33	0	13	0.33	0	13	0.20	0
9	12	1.13	0	12	0.85	0	12	0.49	0	12	0.49	0	11	0.28	0
10	11	1.33	0	11	1.28	0	11	0.50	0	11	0.50	0	12	0.26	0
11	5	10.05	1	6	7.82	0	6	4.35	0	6	4.35	0	6	3.28	0
12	2	16.65	0	2	12.52	0	2	8.61	0	2	8.61	0	2	5.73	0
13	1	23.97	0	1	20.36	0	1	11.68	0	1	11.68	0	1	9.79	0

ที่มา: กองระบาดวิทยา กรมควบคุมโรค กระทรวงสาธารณสุข ณ วันที่ 22 กุมภาพันธ์ 2566

จังหวัดที่มีอัตราป่วยสูงสุด 3 อันดับ จังหวัดระนอง, สงขลา และกรุงเทพฯ อัตราป่วย 26.26, 25.02 และ 23.97 ต่อแสนประชากร เมื่อพิจารณาในเขตสุขภาพที่ 3 จังหวัดชัยนาท อันดับที่ 27 อัตราป่วย 7.23 จังหวัดนครสวรรค์ อันดับที่ 29 อัตราป่วย 6.61 จังหวัดอุทัยธานี อันดับที่ 38 อัตราป่วย 4.32 จังหวัดกำแพงเพชร อัตราป่วย 3.10 และจังหวัดพิจิตร 1.90 ต่อแสนประชากร (ตารางที่ 3)

ตารางที่ 3 อัตราป่วยโรคไข้เลือดออก สัปดาห์ที่ 7 (12-18 กุมภาพันธ์ 2566) ปี พ.ศ. 2566 จำแนกตาม 5 จังหวัดอันดับแรกและอันดับในเขตสุขภาพที่ 3 ของประเทศไทย

อันดับที่	จังหวัด	อัตราต่อแสนประชากร		จำนวนผู้ป่วย (ราย)		อัตราป่วยตาย (%)	ประชากร
		ป่วย	ตาย	ป่วย	ตาย		
1	ระนอง	26.26	0	51	0	0	194,226
2	สงขลา	25.02	0	358	0	0	1,431,063
3	กรุงเทพฯ	23.97	0	1,317	0	0	5,494,932
4	นครปฐม	23.97	0	221	0	0	921,882
5	สมุทรปราการ	23.38	0	318	0	0	1,360,227
27	ชัยนาท	7.23	0	23	0	0	318,308
29	นครสวรรค์	6.61	0	68	0	0	1,028,814
38	อุทัยธานี	4.32	0	14	0	0	323,860
45	กำแพงเพชร	3.10	0	22	0	0	708,775
51	พิจิตร	1.90	0	10	0	0	525,944

ที่มา: กองระบาดวิทยา กรมควบคุมโรค กระทรวงสาธารณสุข ณ วันที่ 22 กุมภาพันธ์ 2566

เขตสุขภาพที่ 3 พบผู้ป่วย 135 ราย คิดเป็นอัตราป่วย 4.62 ต่อแสนประชากร ไม่มีเสียชีวิต อัตราส่วนเพศชายต่อเพศหญิง 1.34: 1 กลุ่มอายุที่พบมากที่สุด 3 อันดับ คือ 10-14 ปี, 5-9 ปี และ 25-34 ปี อัตราป่วย 278.19, 204.55 และ 188.19 ต่อแสนประชากร อาชีพที่พบมากที่สุด 3 อันดับ อาชีพนักเรียน ร้อยละ 47.1 ในปกครอง ร้อยละ 19.1 และอาชีพรับจ้าง 14.7 จังหวัดชัยนาท มีอัตราป่วยสูงสุด 6.87 รองลงมาคือ จังหวัดนครสวรรค์ 6.57 จังหวัดอุทัยธานี 4.00 จังหวัดกำแพงเพชร 3.09 และจังหวัดพิจิตร 1.89 ต่อแสนประชากร ตามลำดับ (ตารางที่ 4)

ตารางที่ 4 จำนวนผู้ป่วยโรคไข้เลือดออก จำแนกตามอันดับจังหวัดของเขตสุขภาพที่ 3 สัปดาห์ที่ 7 (12-18 กุมภาพันธ์ 2566) และ 3 สัปดาห์ย้อนหลัง

อันดับที่	จังหวัด	ประชากร	จำนวนผู้ป่วยสัปดาห์ที่ 7 ปี พ.ศ. 2566			อัตราต่อแสนประชากร		อัตราป่วยตาย (%)	จำนวนผู้ป่วย ปี พ.ศ. 2566 สัปดาห์ย้อนหลัง						
			ป่วย	ป่วยสะสม	ตายสะสม	ป่วย	ตาย		สัปดาห์ที่ 6		สัปดาห์ที่ 5		สัปดาห์ที่ 4		
									ป่วย	สะสม	ป่วย	สะสม	ป่วย	สะสม	
1	ชัยนาท	320,432	2	22	0	6.87	0	0	3	20	4	17	3	13	
2	นครสวรรค์	1,035,028	1	68	0	6.57	0	0	9	67	7	58	11	51	
3	อุทัยธานี	325,116	4	13	0	4.00	0	0	1	9	1	8	0	7	
4	กำแพงเพชร	712,143	0	22	0	3.09	0	0	0	22	2	22	5	20	
5	พิจิตร	529,395	0	10	0	1.89	0	0	0	10	2	10	1	8	
รวมเขตสุขภาพที่ 3			2,922,114	7	135	0	4.62	0.00	0.00	13	128	16	115	20	99

แหล่งข้อมูล : รายงาน 506 สำนักงานป้องกันควบคุมโรคที่ 3 จังหวัดนครสวรรค์ ณ วันที่ 22 กุมภาพันธ์ 2566

อำเภอที่มีอัตราป่วยสูงสุด 5 อันดับ อำเภอบรรพตพิสัย จังหวัดนครสวรรค์ 21.22 อำเภอลานกระบือ จังหวัดกำแพงเพชร 21.08 อำเภอท่าตะโก จังหวัดนครสวรรค์ 18.22 อำเภอไพศาลี จังหวัดนครสวรรค์ 11.46 และอำเภอสรรคบุรี จังหวัดชัยนาท 11.06 ต่อแสนประชากร (ตารางที่ 5)

ตารางที่ 5 อัตราป่วยโรคไข้เลือดออก สัปดาห์ที่ 7 (12-18 กุมภาพันธ์ 2566) ปี พ.ศ. 2566 จำแนกตาม 10 อันดับแรกของอำเภอ เขตสุขภาพที่ 3 และ 3 สัปดาห์ย้อนหลัง

อันดับที่	อำเภอ	จังหวัด	ประชากร	สัปดาห์ที่ 7			อัตราต่อแสนประชากร		อัตราป่วยตาย (%)	จำนวนผู้ป่วย 3 สัปดาห์ย้อนหลัง					
				ป่วย	ป่วยสะสม	ตายสะสม	ป่วย	ตาย		สัปดาห์ที่ 6		สัปดาห์ที่ 5		สัปดาห์ที่ 4	
										ป่วย	สะสม	ป่วย	สะสม	ป่วย	สะสม
1	บรรพตพิสัย	นครสวรรค์	84,817	0	18	0	21.22	0.00	0.00	1	18	2	17	3	15
2	ลานกระบือ	กำแพงเพชร	42,692	0	9	0	21.08	0.00	0.00	0	9	2	9	2	7
3	ท่าตะโก	นครสวรรค์	65,859	0	12	0	18.22	0.00	0.00	1	12	0	11	5	11
4	ไพศาลี	นครสวรรค์	69,783	1	8	0	11.46	0.00	0.00	0	7	2	7	0	5
5	สรรคบุรี	ชัยนาท	63,312	2	7	0	11.06	0.00	0.00	0	5	0	5	2	5
6	หนองมะโมง	ชัยนาท	19,429	0	2	0	10.29	0.00	0.00	0	2	1	2	0	1
7	ห้วยคต	อุทัยธานี	20,131	0	2	0	9.93	0.00	0.00	0	2	0	2	0	2
8	แม่เปิน	นครสวรรค์	20,915	0	2	0	9.56	0.00	0.00	1	2	1	1	0	0
9	สว่างอารมณ์	อุทัยธานี	31,523	0	3	0	9.52	0.00	0.00	0	3	0	3	0	3
10	โพธิ์ประทับช้าง	พิจิตร	43,329	0	4	0	9.23	0.00	0.00	0	4	1	4	0	3

ที่มา: รายงาน 506 สำนักงานป้องกันควบคุมโรคที่ 3 จังหวัดนครสวรรค์ ณ วันที่ 22 กุมภาพันธ์ 2566

จังหวัดชัยนาท พบผู้ป่วย 22 ราย อัตราป่วย 6.87 ต่อแสนประชากร อำเภอที่มีอัตราป่วยสูงสุด 3 อันดับ อำเภอสรรคบุรี 11.06 อำเภอหนองมะโมง 10.29 และอำเภอหันคา 7.39 ต่อแสนประชากร (ตารางที่ 6)

ตารางที่ 6 อัตราป่วยโรคไข้เลือดออก สัปดาห์ที่ 7 (12-18 กุมภาพันธ์ 2566) ปี พ.ศ. 2566 จังหวัดชัยนาท จำแนกตามอันดับอำเภอ และ 3 สัปดาห์ย้อนหลัง ปี พ.ศ. 2566

อันดับที่	อำเภอ	ประชากร	สัปดาห์ที่ 7			อัตราต่อแสนประชากร		อัตราป่วยตาย (%)	จำนวนผู้ป่วย 3 สัปดาห์ย้อนหลัง ปี พ.ศ. 2566					
			ป่วย	ป่วยสะสม	ตายสะสม	ป่วย	ตาย		สัปดาห์ที่ 6		สัปดาห์ที่ 5		สัปดาห์ที่ 4	
									ป่วย	สะสม	ป่วย	สะสม	ป่วย	สะสม
1	สรรคบุรี	63,312	2	7	0	11.06	0.00	0.00	0	5	0	5	2	5
2	หนองมะโมง	19,429	0	2	0	10.29	0.00	0.00	0	2	1	2	0	1
3	หันคา	54,126	0	4	0	7.39	0.00	0.00	2	4	1	2	0	1
4	เมืองชัยนาท	69,337	0	5	0	7.21	0.00	0.00	1	5	2	4	0	2
5	มโนรมย์	31,655	0	2	0	6.32	0.00	0.00	0	2	0	2	0	2
6	สรรพยา	40,598	0	2	0	4.93	0.00	0.00	0	2	0	2	1	2
7	วัดสิงห์	25,221	0	0	0	0.00	0.00	0.00	0	0	0	0	0	0
8	เนินขาม	16,754	0	0	0	0.00	0.00	0.00	0	0	0	0	0	0
	รวม	320,432	2	22	0	6.87	0.00	0.00	3	20	4	17	3	13

ที่มา: รายงาน 506 สำนักงานป้องกันควบคุมโรคที่ 3 จังหวัดนครสวรรค์ ณ วันที่ 22 กุมภาพันธ์ 2566

จังหวัดนครสวรรค์ พบผู้ป่วย 68 ราย อัตราป่วย 6.57 ต่อแสนประชากร อำเภอที่มีอัตราป่วยสูงสุด 3 อันดับ คือ อำเภอบรรพตพิสัย 21.22 อำเภอท่าตะโก 18.22 และอำเภอไพศาลี 11.46 ต่อแสนประชากร (ตารางที่ 7)

ตารางที่ 7 อัตราผู้ป่วยโรคไข้เลือดออก สัปดาห์ที่ 7 (12-18 กุมภาพันธ์ 2566) ปี พ.ศ. 2566 จังหวัดนครสวรรค์ จำแนกตามอันดับอำเภอ และ 3 สัปดาห์ย้อนหลัง ปี พ.ศ. 2566

อันดับที่	อำเภอ	ประชากร	สัปดาห์ที่ 7			อัตราต่อแสนประชากร		อัตราป่วยตาย (%)	จำนวนผู้ป่วย 3 สัปดาห์ย้อนหลัง ปี พ.ศ. 2566					
			ป่วย	ป่วยสะสม	ตายสะสม	ป่วย	ตาย		สัปดาห์ที่ 6		สัปดาห์ที่ 5		สัปดาห์ที่ 4	
									ป่วย	สะสม	ป่วย	สะสม	ป่วย	สะสม
1	บรรพตพิสัย	84,817	0	18	0	21.22	0.00	0.00	1	18	2	17	3	15
2	ท่าตะโก	65,859	0	12	0	18.22	0.00	0.00	1	12	0	11	5	11
3	ไพศาลี	69,783	1	8	0	11.46	0.00	0.00	0	7	2	7	0	5
4	แม่เปิน	20,915	0	2	0	9.56	0.00	0.00	1	2	1	1	0	0
5	แม่วงก์	49,885	0	3	0	6.01	0.00	0.00	1	3	0	2	0	2
6	ตากสิน	103,034	0	6	0	5.82	0.00	0.00	2	6	0	4	1	4
7	ชุมตาบง	17,970	0	1	0	5.56	0.00	0.00	0	1	0	1	0	1
8	เมืองนครสวรรค์	243,385	0	12	0	4.93	0.00	0.00	1	12	1	11	2	10
9	หนองบัว	65,864	0	2	0	3.04	0.00	0.00	0	2	0	2	0	2
10	ตากฟ้า	39,404	0	1	0	2.54	0.00	0.00	1	1	0	0	0	0
11	ลาดยาว	82,719	0	2	0	2.42	0.00	0.00	1	2	0	1	0	1
12	ชุมแสง	62,834	0	1	0	1.59	0.00	0.00	0	1	1	1	1	0
13	โกรกพระ	33,867	0	0	0	0.00	0.00	0.00	0	0	0	0	0	0
14	เก้าเลี้ยว	34,186	0	0	0	0.00	0.00	0.00	0	0	0	0	0	0
15	พยุหะคีรี	60,506	0	0	0	0.00	0.00	0.00	0	0	0	0	0	0
	รวม	1,035,028	1	68	0	6.57	0.00	0.00	9	67	7	58	12	51

ที่มา: รายงาน 506 สำนักงานป้องกันควบคุมโรคที่ 3 จังหวัดนครสวรรค์ ณ วันที่ 22 กุมภาพันธ์ 2566

จังหวัดอุทัยธานี พบผู้ป่วย ราย 13 ราย อัตราป่วย 4.00 ต่อแสนประชากร อำเภอที่มีอัตราป่วยสูงสุด 3 อันดับ คือ อำเภอห้วยคต 9.93 อำเภอสว่างอารมณ์ 9.52 และอำเภอบ้านไร่ 4.40 ต่อแสนประชากร (ตารางที่ 8)

ตารางที่ 8 อัตราผู้ป่วยโรคไข้เลือดออก สัปดาห์ที่ 7 (12-18 กุมภาพันธ์ 2566) ปี พ.ศ. 2566 จังหวัดอุทัยธานี จำแนกตามอันดับอำเภอ และ 3 สัปดาห์ย้อนหลัง ปี พ.ศ. 2566

อันดับที่	อำเภอ	ประชากร	สัปดาห์ที่ 7			อัตราต่อแสนประชากร		อัตราป่วยตาย (%)	จำนวนผู้ป่วย 3 สัปดาห์ย้อนหลัง ปี พ.ศ. 2566					
			ป่วย	ป่วยสะสม	ตายสะสม	ป่วย	ตาย		สัปดาห์ที่ 6		สัปดาห์ที่ 5		สัปดาห์ที่ 4	
									ป่วย	สะสม	ป่วย	สะสม	ป่วย	สะสม
1	ห้วยคต	20,131	0	2	0	9.93	0.00	0.00	0	2	0	2	0	2
2	สว่างอารมณ์	31,523	0	3	0	9.52	0.00	0.00	0	3	0	3	3	3
3	บ้านไร่	68,111	1	3	0	4.40	0.00	0.00	0	2	1	2	0	1
4	เมืองอุทัยธานี	49,537	2	2	0	4.04	0.00	0.00	0	0	0	0	0	0
5	ทัพทัน	38,074	0	1	0	2.63	0.00	0.00	1	1	0	0	0	0
6	หนองฉาง	42,995	1	1	0	2.33	0.00	0.00	0	0	0	0	0	0
7	ลานสัก	58,810	0	1	0	1.70	0.00	0.00	0	1	0	1	0	1
8	หนองขาหย่าง	15,935	0	0	0	0.00	0.00	0.00	0	0	0	0	0	0
	รวม	325,116	4	13	0	4.00	0.00	0.00	1	9	1	8	3	7

ที่มา: รายงาน 506 สำนักงานป้องกันควบคุมโรคที่ 3 จังหวัดนครสวรรค์ ณ วันที่ 22 กุมภาพันธ์ 2566

จังหวัดกำแพงเพชร พบผู้ป่วย 22 ราย อัตราป่วย 13.09 ต่อแสนประชากร อำเภอที่มีอัตราป่วยสูงสุด 3 อันดับ อำเภอลานกระบือ 21.08 อำเภอพรานกระต่าย 5.68 และอำเภอยางชุมน้อย 4.41 ต่อแสนประชากร (ตารางที่ 9)

ตารางที่ 9 อัตราป่วยโรคไข้เลือดออก สัปดาห์ที่ 7 (12-18 กุมภาพันธ์ 2566) ปี พ.ศ. 2566 จังหวัดกำแพงเพชร จำแนกตามอันดับอำเภอ และ 3 สัปดาห์ย้อนหลัง ปี พ.ศ. 2566

อันดับที่	อำเภอ	ประชากร	สัปดาห์ที่ 7			อัตราต่อแสนประชากร		อัตราป่วยตาย (%)	จำนวนผู้ป่วย 3 สัปดาห์ย้อนหลัง ปี พ.ศ. 2566					
			ป่วย	ป่วยสะสม	ตายสะสม	ป่วย	ตาย		สัปดาห์ที่ 6		สัปดาห์ที่ 5		สัปดาห์ที่ 4	
									ป่วย	สะสม	ป่วย	สะสม	ป่วย	สะสม
1	ลานกระบือ	42,692	0	9	0	21.08	0.00	0.00	0	9	2	9	2	7
2	พรานกระต่าย	70,398	0	4	0	5.68	0.00	0.00	0	4	0	4	2	4
3	ทรายทองวัฒนา	22,668	0	1	0	4.41	0.00	0.00	0	1	0	1	0	1
4	คลองขลุง	68,513	0	3	0	4.38	0.00	0.00	0	3	0	3	0	3
5	โกสัมพีนคร	28,222	0	1	0	3.54	0.00	0.00	0	1	0	1	0	1
6	ปางศิลาทอง	30,319	0	1	0	3.30	0.00	0.00	0	1	0	1	1	1
7	ชาณุวรลักษบุรี	102,591	0	2	0	1.95	0.00	0.00	0	2	0	2	0	2
8	เมือง	208,721	0	1	0	0.48	0.00	0.00	0	1	0	1	0	1
9	ไทรงาม	50,166	0	0	0	0.00	0.00	0.00	0	0	0	0	0	0
10	คลองลาน	62,355	0	0	0	0.00	0.00	0.00	0	0	0	0	0	0
11	บึงสามัคคี	25,498	0	0	0	0.00	0.00	0.00	0	0	0	0	0	0
รวม		712,143	0	22	0	3.09	0.00	0.00	0	22	2	22	5	20

ที่มา: รายงาน 506 สำนักงานป้องกันควบคุมโรคที่ 3 จังหวัดนครสวรรค์ ณ วันที่ 22 กุมภาพันธ์ 2566

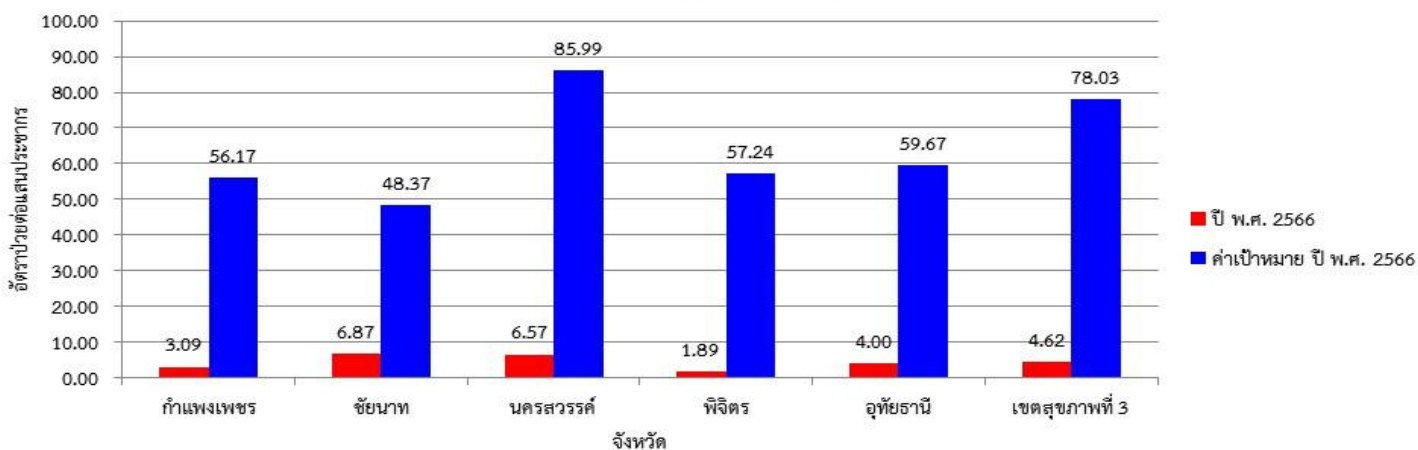
จังหวัดพิจิตร พบผู้ป่วย 10 ราย อัตราป่วย 1.89 ต่อแสนประชากร อำเภอที่มีอัตราป่วยสูงสุด 3 อันดับ คือ อำเภอโพธิ์ประทับช้าง 9.23 อำเภอยางชุมน้อย 6.46 และอำเภอยางชุมน้อย 4.15 ต่อแสนประชากร (ตารางที่ 10)

ตารางที่ 10 อัตราป่วยโรคไข้เลือดออก สัปดาห์ที่ 7 (12-18 กุมภาพันธ์ 2566) ปี พ.ศ. 2566 จังหวัดพิจิตร จำแนกตามอันดับอำเภอ และ 3 สัปดาห์ย้อนหลัง ปี พ.ศ. 2566

อันดับที่	อำเภอ	ประชากร	สัปดาห์ที่ 7			อัตราต่อแสนประชากร		อัตราป่วยตาย (%)	จำนวนผู้ป่วย 3 สัปดาห์ย้อนหลัง ปี พ.ศ. 2566					
			ป่วย	ป่วยสะสม	ตายสะสม	ป่วย	ตาย		สัปดาห์ที่ 6		สัปดาห์ที่ 5		สัปดาห์ที่ 4	
									ป่วย	สะสม	ป่วย	สะสม	ป่วย	สะสม
1	โพธิ์ประทับช้าง	43,329	0	4	0	9.23	0.00	0.00	0	4	1	4	0	3
2	ยางชุมน้อย	30,975	0	2	0	6.46	0.00	0.00	0	2	0	2	0	2
3	ยางชุมน้อย	24,120	0	1	0	4.15	0.00	0.00	0	1	0	1	0	1
4	ทับคล้อ	42,266	0	1	0	2.37	0.00	0.00	0	1	0	1	0	1
5	ตะพานหิน	65,187	0	1	0	1.53	0.00	0.00	0	1	0	1	1	1
6	เมือง	107,809	0	1	0	0.93	0.00	0.00	0	1	1	1	0	0
7	บางมูลนาก	44,189	0	0	0	0.00	0.00	0.00	0	0	0	0	0	0
8	โพทะเล	58,350	0	0	0	0.00	0.00	0.00	0	0	0	0	0	0
9	สามง่าม	41,652	0	0	0	0.00	0.00	0.00	0	0	0	0	0	0
10	สากเหล็ก	23,245	0	0	0	0.00	0.00	0.00	0	0	0	0	0	0
11	บึงนาราง	28,825	0	0	0	0.00	0.00	0.00	0	0	0	0	0	0
12	ตงเจริญ	19,448	0	0	0	0.00	0.00	0.00	0	0	0	0	0	0
รวม		529,395	0	10	0	1.89	0.00	0.00	0	10	2	10	1	8

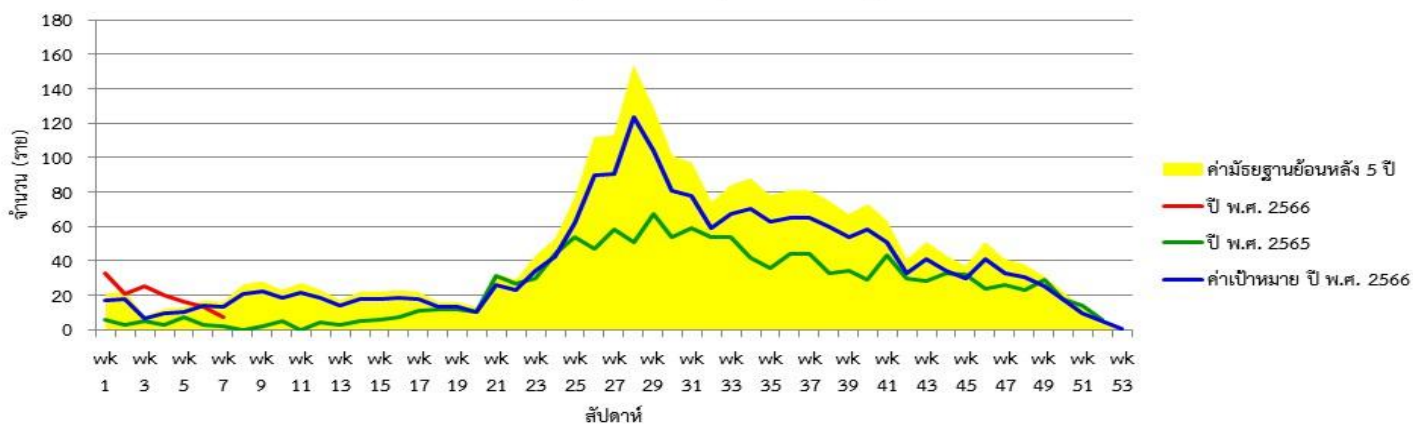
ที่มา: รายงาน 506 สำนักงานป้องกันควบคุมโรคที่ 3 จังหวัดนครสวรรค์ ณ วันที่ 22 กุมภาพันธ์ 2566

แผนภูมิแท่งแสดงอัตราป่วยโรคไข้เลือดออก สัปดาห์ที่ 7 ปี พ.ศ. 2566 จำแนกรายจังหวัด เขตสุขภาพที่ 3
เปรียบเทียบกับค่าเป้าหมายลดลงจากค้ำมีฐานย้อนหลัง 5 ปี (พ.ศ. 2560-2565) ร้อยละ 20



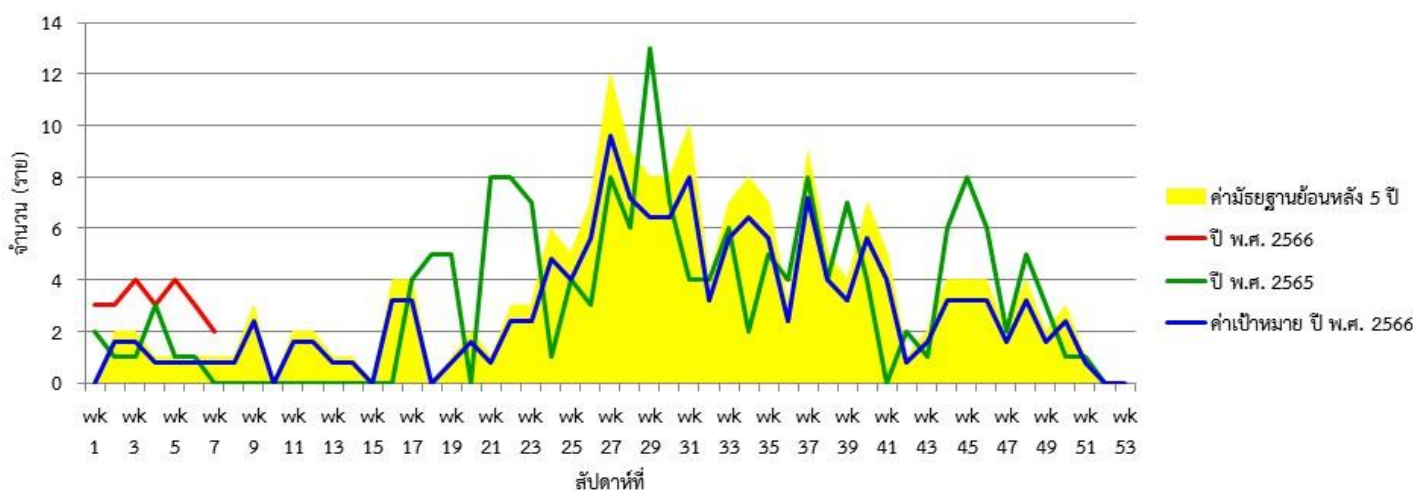
รูปที่ 1 แผนภูมิแท่งแสดงอัตราป่วยโรคไข้เลือดออก ปี พ.ศ. 2566 จำแนกรายจังหวัดเปรียบเทียบกับค่าเป้าหมายลดลงจากค้ำมีฐานย้อนหลัง 5 ปี (พ.ศ. 2560-2565) ร้อยละ 20
ที่มา: รายงาน 506 สำนักงานป้องกันควบคุมโรคที่ 3 จังหวัดนครสวรรค์ วันที่ 22 กุมภาพันธ์ 2566

แผนภูมิเส้นแสดงจำนวนผู้ป่วยโรคไข้เลือดออก เขตสุขภาพที่ 3 สัปดาห์ที่ 7 ปี พ.ศ. 2566 จำแนกรายสัปดาห์
เปรียบเทียบกับ ปี พ.ศ. 2565 ค้ำมีฐานย้อนหลัง 5 ปี (ปี พ.ศ. 2561-2565) และค่าเป้าหมาย ปี พ.ศ. 2566



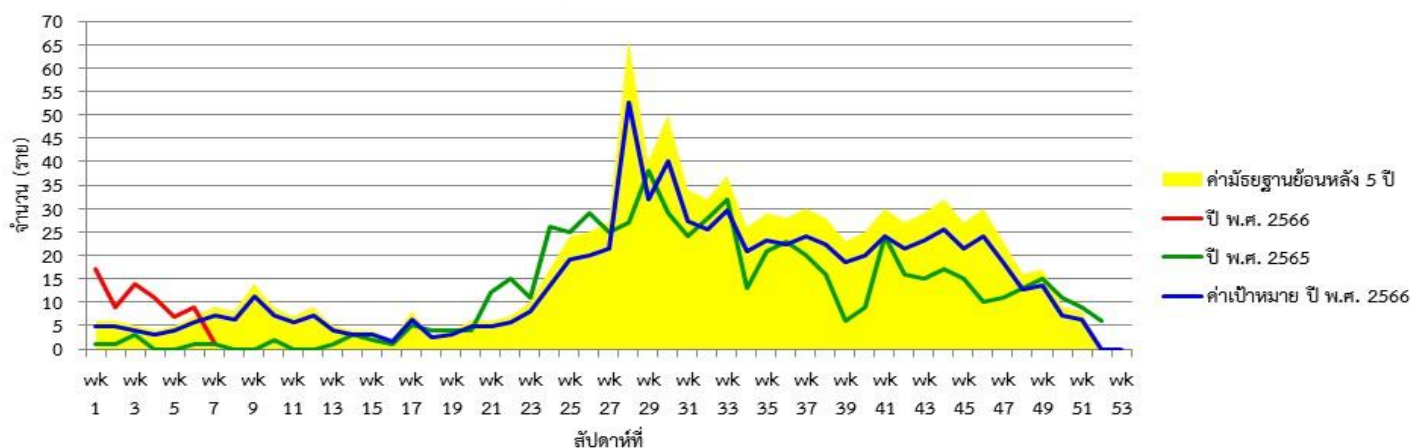
รูปที่ 2 แผนภูมิเส้นแสดงจำนวนผู้ป่วยโรคไข้เลือดออก เขตสุขภาพที่ 3 ปี พ.ศ. 2566 จำแนกรายสัปดาห์ เปรียบเทียบกับ ปี พ.ศ. 2566 ค้ำมีฐานย้อนหลัง 5 ปี (ปี พ.ศ. 2561-2565)
และค่าเป้าหมาย ปี พ.ศ. 2566
ที่มา: รายงาน 506 สำนักงานป้องกันควบคุมโรคที่ 3 จังหวัดนครสวรรค์ วันที่ 22 กุมภาพันธ์ 2566

แผนภูมิเส้นแสดงจำนวนผู้ป่วยโรคไข้เลือดออก จังหวัดชัยนาท สัปดาห์ที่ 7 ปี พ.ศ. 2566 จำแนกรายสัปดาห์
เปรียบเทียบกับ ปี พ.ศ. 2565 ค้ำมีฐานย้อนหลัง 5 ปี (ปี พ.ศ. 2561-2565) และค่าเป้าหมาย ปี พ.ศ. 2566



รูปที่ 3 แผนภูมิเส้นแสดงจำนวนผู้ป่วยโรคไข้เลือดออก จังหวัดชัยนาท ปี พ.ศ. 2566 จำแนกรายสัปดาห์ เปรียบเทียบกับ ปี พ.ศ. 2566 ค้ำมีฐานย้อนหลัง 5 ปี (ปี พ.ศ. 2561-2565)
และค่าเป้าหมาย ปี พ.ศ. 2566
ที่มา: รายงาน 506 สำนักงานป้องกันควบคุมโรคที่ 3 จังหวัดนครสวรรค์ วันที่ 22 กุมภาพันธ์ 2566

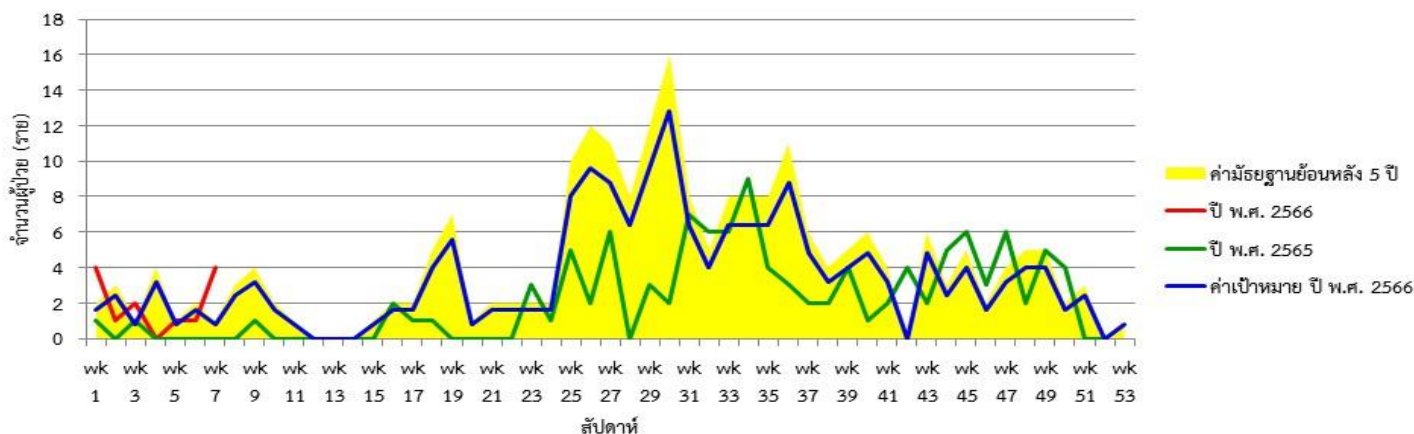
แผนภูมิเส้นแสดงจำนวนผู้ป่วยโรคไข้เลือดออก จังหวัดนครสวรรค์ สัปดาห์ที่ 7 ปี พ.ศ. 2566 จำแนกรายสัปดาห์
เปรียบเทียบกับ ปี พ.ศ. 2565 ค่ามัธยฐานย้อนหลัง 5 ปี (ปี พ.ศ. 2561-2565) และค่าเป้าหมาย ปี พ.ศ. 2566



รูปที่ 4 แผนภูมิเส้นแสดงจำนวนผู้ป่วยโรคไข้เลือดออก จังหวัดนครสวรรค์ ปี พ.ศ. 2566 จำแนกรายสัปดาห์ เปรียบเทียบกับ ปี พ.ศ. 2565 ค่ามัธยฐานย้อนหลัง 5 ปี (ปี พ.ศ. 2561-2565) และค่าเป้าหมาย ปี พ.ศ. 2566

ที่มา: รายงาน 506 สำนักงานป้องกันควบคุมโรคที่ 3 จังหวัดนครสวรรค์ วันที่ 22 กุมภาพันธ์ 2566

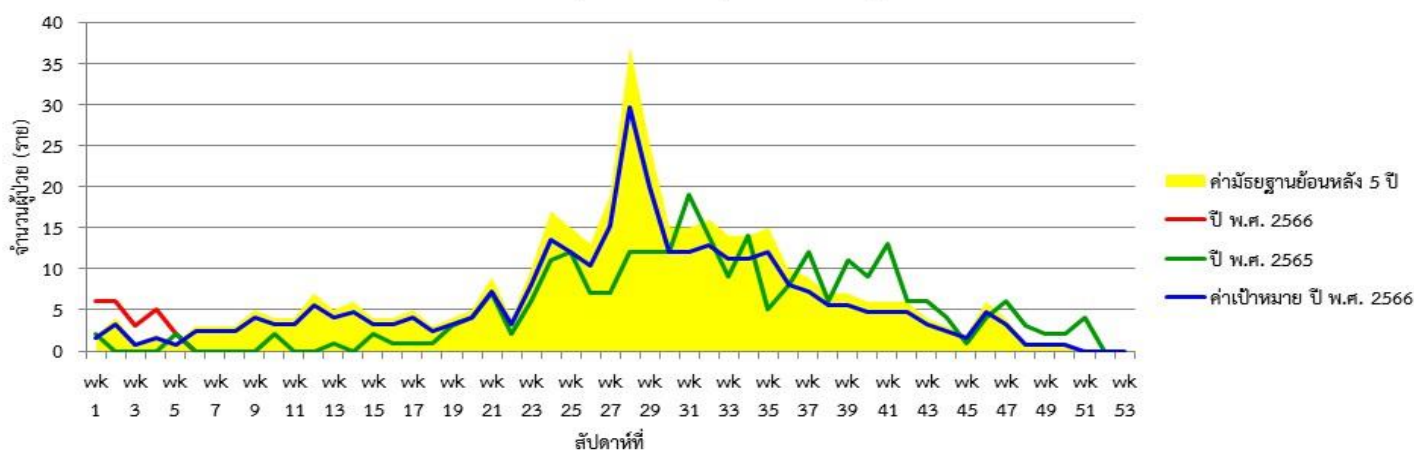
แผนภูมิเส้นแสดงจำนวนผู้ป่วยโรคไข้เลือดออก จังหวัดอุทัยธานี สัปดาห์ที่ 7 ปี พ.ศ. 2566 จำแนกรายสัปดาห์
เปรียบเทียบกับ ปี พ.ศ. 2565 ค่ามัธยฐานย้อนหลัง 5 ปี (ปี พ.ศ. 2561-2565) และค่าเป้าหมาย ปี พ.ศ. 2566



รูปที่ 5 แผนภูมิเส้นแสดงจำนวนผู้ป่วยโรคไข้เลือดออก จังหวัดอุทัยธานี ปี พ.ศ. 2566 จำแนกรายสัปดาห์ เปรียบเทียบกับ ปี พ.ศ. 2565 ค่ามัธยฐานย้อนหลัง 5 ปี (ปี พ.ศ. 2561-2565) และค่าเป้าหมาย ปี พ.ศ. 2566

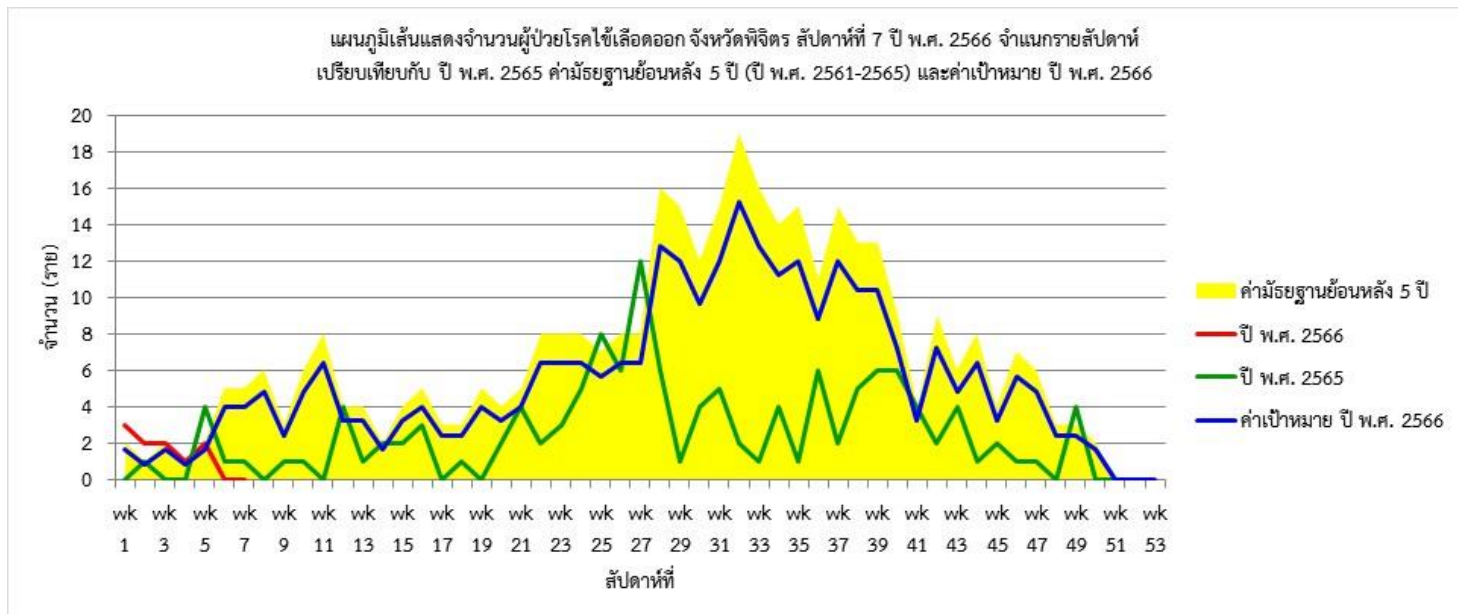
ที่มา: รายงาน 506 สำนักงานป้องกันควบคุมโรคที่ 3 จังหวัดนครสวรรค์ วันที่ 22 กุมภาพันธ์ 2566

แผนภูมิเส้นแสดงจำนวนผู้ป่วยโรคไข้เลือดออก จังหวัดกำแพงเพชร สัปดาห์ที่ 7 ปี พ.ศ. 2566 จำแนกรายสัปดาห์
เปรียบเทียบกับ ปี พ.ศ. 2565 ค่ามัธยฐานย้อนหลัง 5 ปี (ปี พ.ศ. 2561-2565) และค่าเป้าหมาย ปี พ.ศ. 2566



รูปที่ 6 แผนภูมิเส้นแสดงจำนวนผู้ป่วยโรคไข้เลือดออก จังหวัดกำแพงเพชร ปี พ.ศ. 2566 จำแนกรายสัปดาห์ เปรียบเทียบกับ ปี พ.ศ. 2565 ค่ามัธยฐานย้อนหลัง 5 ปี (ปี พ.ศ. 2561-2565) และค่าเป้าหมาย ปี พ.ศ. 2566

ที่มา: รายงาน 506 สำนักงานป้องกันควบคุมโรคที่ 3 จังหวัดนครสวรรค์ วันที่ 22 กุมภาพันธ์ 2566



รูปที่ 7 แผนภูมิเส้นแสดงจำนวนผู้ป่วยโรคไข้เลือดออก จังหวัดพิจิตร ปี พ.ศ. 2566 จำแนกรายสัปดาห์ เปรียบเทียบกับ ปี พ.ศ. 2565 ค่ามัธยฐานย้อนหลัง 5 ปี (ปี พ.ศ. 2561-2565) และค่าเป้าหมาย ปี พ.ศ. 2566

ที่มา: รายงาน 506 สำนักงานป้องกันควบคุมโรคที่ 3 จังหวัดนครสวรรค์ วันที่ 22 กุมภาพันธ์ 2566

จากการเฝ้าระวังผู้ป่วยโรคไข้เลือดออก ณ สัปดาห์ที่ 7 พื้นที่ที่ต้องมีการดำเนินการอย่างเข้มข้น ดังนี้

อำเภอที่มีอัตราป่วยสะสมสูงสุด คือ 5 อันดับ คือ อำเภอบรรพตพิสัย จังหวัดนครสวรรค์ 21.22 อำเภอลานกระบือ จังหวัดกำแพงเพชร 21.08 อำเภอท่าตะโก จังหวัดนครสวรรค์ 18.22 อำเภอไพศาลี จังหวัดนครสวรรค์ 11.46 และอำเภอสรรคบุรี จังหวัดชัยนาท 11.06 ต่อแสนประชากร

อำเภอที่มีผู้ป่วยติดต่อกัน 4 สัปดาห์ คือ

จังหวัดนครสวรรค์ อำเภอบรรพตพิสัย

จังหวัดที่มีจำนวนผู้ป่วยสูงกว่าค่าเป้าหมาย ค่ามัธยฐานในช่วงเวลาเดียวกัน คือ จังหวัดชัยนาท จังหวัดกำแพงเพชรและจังหวัดอุทัยธานี

นายนิรุจน์ เพ็ชรสินเดชากุล นักวิชาการสาธารณสุขชำนาญการ ผู้จัดทำรายงาน
วันที่ 22 กุมภาพันธ์ 2566