



กรมควบคุมโรค

สำนักงานป้องกันควบคุมโรคที่ 3 จังหวัดนครสวรรค์

# รายงานเฝ้าระวังโรคไข้เลือดออกประจำสัปดาห์ เขตสุขภาพที่ 3

ประจำสัปดาห์ที่ 4 (วันที่ 22-28 มกราคม) พ.ศ.2566

กลุ่มระบาดวิทยาและตอบโต้ภาวะฉุกเฉินทางสาธารณสุข

สำนักงานป้องกันควบคุมโรคที่ 3 จังหวัดนครสวรรค์

โทร 056-221822 ต่อ 114 โทรสาร 056-226620 e-mail : epidpc3@gmail.com

## ประเทศไทย

ข้อมูลเฝ้าระวังโรค พบผู้ป่วย 2,683 ราย คิดเป็นอัตราป่วย 4.05 ต่อแสนประชากร เสียชีวิต 1 ราย อัตราส่วน เพศชายต่อเพศหญิง 1: 0.85 กลุ่มอายุที่พบมากที่สุด 3 อันดับ คือ 15-24 ปี (22.88 %), 10-14 ปี (19.01 %) และ 25-34 ปี (15.21 %) อาชีพที่พบส่วนใหญ่ นักเรียน ร้อยละ 93.2 ไม่ทราบ/ ในปกครอง ร้อยละ 21.9 รับจ้าง ร้อยละ 17.6 เมื่อพิจารณาเป็นรายภาค พบว่า ภาคกลาง 1,660 ราย อัตราป่วยสูงสุด 7.27 ต่อแสนประชากร เสียชีวิต 1 ราย รองลงมา คือ ภาคใต้ 625 ราย อัตราป่วย 6.59 ต่อแสนประชากร ภาคเหนือ 281 อัตราป่วย 2.34 ต่อแสนประชากร และภาคตะวันออกเฉียงเหนือ 117 ราย อัตราป่วย 0.54 ต่อแสนประชากร ตามลำดับ (ตารางที่ 1)

ลำดับที่	ภาค	จำนวน (ราย)		อัตราต่อแสนประชากร		อัตราป่วยตาย (ร้อยละ)	ประชากร (คน)
		ผู้ป่วย	ตาย	ป่วย	ตาย		
1	ภาคกลาง	1,660	1	7.27	0.00	0.06	22,842,768
2	ภาคใต้	625	0	6.59	0.00	0.00	9,480,093
3	ภาคเหนือ	281	0	2.34	0.00	0.00	12,018,640
4	ภาคตะวันออกเฉียงเหนือ	117	0	0.54	0.00	0.00	21,837,582
	รวม	2,683	1	4.05	0.00	0.04	66,179,083

ที่มา: กองระบาดวิทยา กรมควบคุมโรค กระทรวงสาธารณสุข ณ วันที่ 1 กุมภาพันธ์ 2566

เขตสุขภาพที่มีอัตราป่วยมากที่สุด 3 อันดับแรก เขตสุขภาพที่ 13 , เขตสุขภาพที่ 12 และเขตสุขภาพที่ 4 อัตราป่วย 11.68, 8.61 และ 6.36 ต่อแสนประชากร ตามลำดับ เขตสุขภาพที่ 3 อันดับที่ 7 อัตราป่วย 2.561 ต่อแสนประชากร (ตารางที่ 2)

เขตสุขภาพ	ลำดับที่ของประเทศไทย														
	สัปดาห์ที่ 4 ปี พ.ศ. 2566			สัปดาห์ที่ 3 ปี พ.ศ. 2566			สัปดาห์ที่ 2 ปี พ.ศ. 2566			สัปดาห์ที่ 1 ปี พ.ศ. 2566			สัปดาห์ที่ 52 ปี พ.ศ. 2565		
	ลำดับ	อัตราป่วย	เสียชีวิตสะสม	ลำดับ	อัตราป่วย	เสียชีวิตสะสม	ลำดับ	อัตราป่วย	เสียชีวิตสะสม	ลำดับ	อัตราป่วย	เสียชีวิตสะสม	ลำดับ	อัตราป่วย	เสียชีวิตสะสม
1	9	2.31	0	8	1.65	0	6	1.14	0	4	0.54	0	1	175.30	3
2	8	2.40	0	7	1.78	0	8	0.88	0	7	0.25	0	3	86.70	3
3	7	2.56	0	10	0.61	0	9	0.44	0	8	0.24	0	8	43.56	2
4	3	6.36	1	5	3.73	1	5	2.29	1	2	0.65	0	9	35.58	2
5	5	5.36	0	3	4.09	0	2	3.06	0	3	0.62	0	4	84.35	1
6	4	5.89	0	4	3.81	0	4	2.72	0	6	0.27	0	5	84.21	8
7	10	0.86	0	9	0.62	0	10	0.32	0	9	0.06	0	10	38.04	0
8	13	0.33	0	13	0.20	0	13	0.05	0	11	0.00	0	13	21.66	2
9	12	0.49	0	11	0.28	0	11	0.19	0	7	0.25	0	12	26.80	1
10	11	0.50	0	12	0.26	0	12	0.13	0	13	0.00	0	6	84.21	1
11	6	4.35	0	6	3.28	0	7	1.03	0	5	0.51	0	11	37.51	2
12	2	8.61	0	2	5.73	0	1	3.61	0	1	0.96	0	7	46.18	1
13	1	11.68	0	1	9.79	0	3	2.79	0	10	0.00	0	2	135.82	3

ที่มา: กองระบาดวิทยา กรมควบคุมโรค กระทรวงสาธารณสุข ณ วันที่ 1 กุมภาพันธ์ 2566

จังหวัดที่มีอัตราป่วยมากที่สุด 3 อันดับแรก จังหวัดปทุมธานี, จังหวัดสงขลา และนครปฐม อัตราป่วย 14.20, 13.92 และ 13.13 ต่อแสนประชากร ตามลำดับ เมื่อพิจารณาในเขตสุขภาพที่ 3 จังหวัดชัยนาท อันดับที่ 26 อัตราป่วย 4.67 จังหวัดนครสวรรค์ อันดับที่ 27 อัตราป่วย 4.34 จังหวัดอุทัยธานี อันดับที่ 36 อัตราป่วย 2.15 จังหวัดพิจิตร อันดับที่ 44 อัตราป่วย 1.51 ต่อแสนประชากร ส่วนจังหวัดกำแพงเพชร ยังไม่พบผู้ป่วย (ตารางที่ 3)

ตารางที่ 3 อัตราป่วยโรคไข้เลือดออกสะสม สัปดาห์ที่ 4 (22-28 มกราคม 2566) ปี พ.ศ. 2566 จำแนกตาม 5 จังหวัดอันดับแรกและอันดับจังหวัดในเขตสุขภาพที่ 3 ของประเทศไทย

อันดับที่	จังหวัด	อัตราต่อแสนประชากร		จำนวนผู้ป่วย (ราย)		อัตราป่วยตาย (%)	ประชากร
		ป่วย	ตาย	ป่วย	ตาย		
1	ปทุมธานี	14.20	0	168	0	0	1,183,235
2	สงขลา	13.92	0	199	0	0	1,430,073
3	นครปฐม	13.13	0	121	0	0	921,450
4	ตราด	12.26	0	28	0	0	228,456
5	กรุงเทพฯ	11.68	0	649	0	0	5,558,108
26	ชัยนาท	4.67	0	15	0	0	321,454
27	นครสวรรค์	4.34	0	45	0	0	1,037,668
36	อุทัยธานี	2.15	0	7	0	0	325,492
44	พิจิตร	1.51	0	8	0	0	530,852
72	กำแพงเพชร	0	0	0	0	0	713,130

ที่มา: กองระบาดวิทยา กรมควบคุมโรค กระทรวงสาธารณสุข ณ วันที่ 1 กุมภาพันธ์ 2566

เขตสุขภาพที่ 3 พบผู้ป่วย 84 ราย คิดเป็นอัตราป่วย 2.83 ต่อแสนประชากร ไม่มีเสียชีวิต อัตราส่วนเพศชายต่อเพศหญิง 1.56: 1 กลุ่มอายุที่พบมากที่สุด 3 อันดับ คือ 10-14 ปี, 25-34 ปี และ 5-9 ปี อัตราป่วย 163.64, 130.91 และ 122.73 ต่อแสนประชากร ตามลำดับ อาชีพที่พบมากที่สุด 3 อันดับแรก อาชีพนักเรียน ร้อยละ 39.28 ในปกครอง ร้อยละ 26.19 และอาชีพรับจ้าง 16.67 ตามลำดับ จำแนกตามจังหวัด จังหวัดที่มีอัตราป่วยสูงสุด คือ จังหวัดนครสวรรค์ 45 ราย อัตราป่วย 4.50 ต่อแสนประชากร รองลงมาคือ จังหวัดชัยนาท 13 ราย อัตราป่วย 3.97 ต่อแสนประชากร จังหวัดอุทัยธานี 7 ราย อัตราป่วย 2.14 ต่อแสนประชากร จังหวัดกำแพงเพชร 11 ราย อัตราป่วย 1.51 ต่อแสนประชากร และจังหวัดพิจิตร 8 ราย อัตราป่วย 1.37 ต่อแสนประชากร (ตารางที่ 4)

ตารางที่ 4 อัตราป่วยสะสมโรคไข้เลือดออก จำแนกจังหวัด เขตสุขภาพที่ 4 สัปดาห์ที่ 1-4 ปี พ.ศ. 2566

อันดับที่	จังหวัด	ประชากร	จำนวนผู้ป่วยสัปดาห์ที่ 4 ปี พ.ศ. 2566			อัตราต่อแสนประชากร		อัตราป่วยตาย (%)	จำนวนผู้ป่วย ปี พ.ศ. 2566 สัปดาห์ย้อนหลัง						
			ป่วย	ป่วยสะสม	ตายสะสม	ป่วย	ตาย		สัปดาห์ที่ 3		สัปดาห์ที่ 2		สัปดาห์ที่ 1		
									ป่วย	สะสม	ป่วย	สะสม	ป่วย	สะสม	
1	นครสวรรค์	999,901	5	45	0	4.50	0.00	0.00	14	40	9	26	17	0	
2	ชัยนาท	327,488	3	13	0	3.97	0.00	0.00	7	10	3	6	3	0	
3	อุทัยธานี	326,975	0	7	0	2.14	0.00	0.00	2	7	1	5	4	0	
4	กำแพงเพชร	730,158	2	11	0	1.51	0.00	0.00	2	9	2	7	5	0	
5	พิจิตร	582,779	1	8	0	1.37	0.00	0.00	2	7	2	5	3	0	
รวมเขตสุขภาพที่ 3			2,967,301	11	84	0	2.83	0.00	0.00	27	73	17	49	32	0

แหล่งข้อมูล : รายงาน 506 สำนักงานป้องกันควบคุมโรคที่ 3 จังหวัดนครสวรรค์ ณ วันที่ 1 กุมภาพันธ์ 2566

เมื่อจำแนกรายอำเภอที่มีอัตราป่วยมากที่สุด 5 อันดับแรก คือ อำเภอบรรพตพิสัย จังหวัดนครสวรรค์ 14 ราย อัตราป่วย 17.26 ต่อแสนประชากร รองลงมา คือ อำเภอลานกระบือ 7 ราย อัตราป่วย 16.25 ต่อแสนประชากร อำเภอท่าตะโก จังหวัดนครสวรรค์ อัตราป่วย 11.77 ต่อแสนประชากร อำเภอห้วยคต จังหวัดอุทัยธานี 2 ราย อัตราป่วย 10.14 ต่อแสนประชากร และอำเภอสว่างอารมณ์ 3 ราย อัตราป่วย 9.53 ต่อแสนประชากร ตามลำดับ (ตารางที่ 5)

ตารางที่ 5 อัตราผู้ป่วยโรคไข้เลือดออก สัปดาห์ที่ 4 (22-28 มกราคม 2566) ปี พ.ศ. 2566 จำแนกตามอันดับอำเภอ 5 อันดับแรก และ 3 สัปดาห์ย้อนหลัง ปี พ.ศ. 2566

อันดับที่	อำเภอ	จังหวัด	ประชากร	สัปดาห์ที่ 4			อัตราต่อแสนประชากร		อัตรา ป่วยตาย (%)	จำนวนผู้ป่วย 3 สัปดาห์ย้อนหลัง					
				ป่วย	ป่วย สะสม	ตาย สะสม	ป่วย	ตาย		สัปดาห์ที่ 3		สัปดาห์ที่ 2		สัปดาห์ที่ 1	
										ป่วย	สะสม	ป่วย	สะสม	ป่วย	สะสม
1	บรรพตพิสัย	นครสวรรค์	81,111	2	14	0	17.26	0.00	0.00	7	12	2	5	3	3
2	ลานกระบือ	กำแพงเพชร	43,090	2	7	0	16.25	0.00	0.00	2	5	1	3	2	2
3	ท่าตะโก	นครสวรรค์	67,974	2	8	0	11.77	0.00	0.00	3	6	2	3	1	1
4	ห้วยคต	อุทัยธานี	19,727	0	2	0	10.14	0.00	0.00	2	2	0	0	0	0
5	สว่างอารมณ์	อุทัยธานี	31,489	0	3	0	9.53	0.00	0.00	0	3	1	3	2	2

ที่มา: รายงาน 506 สำนักงานป้องกันควบคุมโรคที่ 3 จังหวัดนครสวรรค์ ณ วันที่ 1 กุมภาพันธ์ 2566

จังหวัดนครสวรรค์ พบผู้ป่วย 45 ราย คิดเป็นอัตราป่วย 4.50 ต่อแสนประชากร อำเภอที่มีอัตราป่วยสูงสุด 3 อันดับแรกคือ อำเภอบรรพตพิสัย 14 ราย อำเภอท่าตะโก 8 ราย และอำเภอไพศาลี 5 ราย อัตราป่วย 17.26, 11.77, และ 7.13 ต่อแสนประชากร ตามลำดับ (ตารางที่ 6)

ตารางที่ 6 จำนวนผู้ป่วยโรคไข้เลือดออก สัปดาห์ที่ 4 (22-28 มกราคม 2566) ปี พ.ศ. 2566 จังหวัดนครสวรรค์ จำแนกตามอันดับอำเภอ และ 3 สัปดาห์ย้อนหลัง ปี พ.ศ. 2566

อันดับที่	อำเภอ	ประชากร	สัปดาห์ที่ 4			อัตราต่อแสนประชากร		อัตรา ป่วยตาย (%)	จำนวนผู้ป่วย 3 สัปดาห์ย้อนหลัง ปี พ.ศ. 2566					
			ป่วย	ป่วย สะสม	ตาย สะสม	ป่วย	ตาย		สัปดาห์ที่ 3		สัปดาห์ที่ 2		สัปดาห์ที่ 1	
									ป่วย	สะสม	ป่วย	สะสม	ป่วย	สะสม
1	บรรพตพิสัย	81,111	2	14	0	17.26	0.00	0.00	7	12	2	5	3	3
2	ท่าตะโก	67,974	2	8	0	11.77	0.00	0.00	3	6	2	3	1	1
3	ไพศาลี	70,168	0	5	0	7.13	0.00	0.00	1	5	2	4	2	2
4	ชุมตาบง	17,975	0	1	0	5.56	0.00	0.00	0	1	0	1	1	1
5	แม่วงก์	42,218	0	2	0	4.74	0.00	0.00	1	2	0	1	1	1
6	ตาคลี	94,322	1	4	0	4.24	0.00	0.00	0	3	1	3	2	2
7	เมืองนครสวรรค์	238,081	0	8	0	3.36	0.00	0.00	2	8	1	6	5	5
8	หนองบัว	67,086	0	2	0	2.98	0.00	0.00	0	2	0	2	2	2
9	ลาดยาว	79,381	0	1	0	1.26	0.00	0.00	0	1	1	1	0	0
10	โกรกพระ	35,584	0	0	0	0.00	0.00	0.00	0	0	0	0	0	0
11	ชุมแสง	61,323	0	0	0	0.00	0.00	0.00	0	0	0	0	0	0
12	เก้าเลี้ยว	29,325	0	0	0	0.00	0.00	0.00	0	0	0	0	0	0
13	พยุหะคีรี	59,572	0	0	0	0.00	0.00	0.00	0	0	0	0	0	0
14	ตากฟ้า	34,239	0	0	0	0.00	0.00	0.00	0	0	0	0	0	0
15	แม่เปิน	21,542	0	0	0	0.00	0.00	0.00	0	0	0	0	0	0
	รวม	999,901	5	45	0	4.50	0.00	0.00	14	40	9	26	17	17

ที่มา: รายงาน 506 สำนักงานป้องกันควบคุมโรคที่ 3 จังหวัดนครสวรรค์ ณ วันที่ 1 กุมภาพันธ์ 2566

จังหวัดชัยนาท พบผู้ป่วย 13 ราย คิดเป็นอัตราป่วย 3.97 ต่อแสนประชากร อำเภอที่มีอัตราป่วยสูงสุด 3 อันดับแรกคือ อำเภอสรรคบุรี 5 ราย รองลงมาคืออำเภอมโนรมย์ 2 ราย และอำเภอหนองมะโมง 1 ราย คิดเป็นอัตราป่วย 7.67, 6.16 และ 5.07 ต่อแสนประชากร ตามลำดับ (ตารางที่ 7)

ตารางที่ 7 จำนวนผู้ป่วยโรคไข้เลือดออก สัปดาห์ที่ 4 (22-28 มกราคม 2566) ปี พ.ศ. 2566 จังหวัดชัยนาท จำแนกตามอันดับอำเภอ และ 3 สัปดาห์ย้อนหลัง ปี พ.ศ. 2566

อันดับที่	อำเภอ	ประชากร	สัปดาห์ที่ 3			อัตราต่อแสนประชากร		อัตราป่วยตาย (%)	จำนวนผู้ป่วย 3 สัปดาห์ย้อนหลัง ปี พ.ศ. 2566					
			ป่วย	ป่วย สะสม	ตาย สะสม	ป่วย	ตาย		สัปดาห์ที่ 3		สัปดาห์ที่ 2		สัปดาห์ที่ 1	
									ป่วย	สะสม	ป่วย	สะสม	ป่วย	สะสม
1	สรรคบุรี	65,211	2	5	0	7.67	0.00	0.00	0	3	2	3	1	1
2	มโนรมย์	32,458	0	2	0	6.16	0.00	0.00	1	2	0	1	1	1
3	หนองมะโมง	19,725	0	1	0	5.07	0.00	0.00	1	1	0	0	0	0
4	สรรพยา	41,909	1	2	0	4.77	0.00	0.00	0	1	0	1	1	1
5	เมืองชัยนาท	70,508	0	2	0	2.84	0.00	0.00	2	2	0	0	0	0
6	หันคา	55,135	0	1	0	1.81	0.00	0.00	0	1	1	1	0	0
7	วัดสิงห์	25,493	0	0	0	0.00	0.00	0.00	0	0	0	0	0	0
8	เนินขาม	17,049	0	0	0	0.00	0.00	0.00	0	0	0	0	0	0
	รวม	327,488	3	13	0	3.97	0.00	0.00	4	10	3	6	3	3

ที่มา: รายงาน 506 สำนักงานป้องกันควบคุมโรคที่ 3 จังหวัดนครสวรรค์ ณ วันที่ 1 กุมภาพันธ์ 2566

จังหวัดอุทัยธานี พบผู้ป่วย 7 คิดเป็นอัตราป่วย 2.14 ต่อแสนประชากร อำเภอที่มีอัตราป่วยมากที่สุด 3 อันดับแรก คือ อำเภอห้วยคต 2 ราย รองลงมาคืออำเภอสว่างอารมณ์ 3 ราย และอำเภอลานสัก 1 ราย อัตราป่วย 10.14, 9.53 และ 1.73 ต่อแสนประชากร ตามลำดับ (ตารางที่ 8)

ตารางที่ 8 จำนวนผู้ป่วยโรคไข้เลือดออก สัปดาห์ที่ 4 (22-28 มกราคม 2566) ปี พ.ศ. 2566 จังหวัดอุทัยธานี จำแนกตามอันดับอำเภอ และ 3 สัปดาห์ย้อนหลัง ปี พ.ศ. 2566

อันดับที่	อำเภอ	ประชากร	สัปดาห์ที่ 4			อัตราต่อแสนประชากร		อัตราป่วยตาย (%)	จำนวนผู้ป่วย 3 สัปดาห์ย้อนหลัง ปี พ.ศ. 2566					
			ป่วย	ป่วย สะสม	ตาย สะสม	ป่วย	ตาย		สัปดาห์ที่ 3		สัปดาห์ที่ 2		สัปดาห์ที่ 1	
									ป่วย	สะสม	ป่วย	สะสม	ป่วย	สะสม
1	ห้วยคต	19,727	0	2	0	10.14	0.00	0.00	2	2	0	0	0	0
2	สว่างอารมณ์	31,489	0	3	0	9.53	0.00	0.00	0	3	1	3	2	2
3	ลานสัก	57,737	0	1	0	1.73	0.00	0.00	0	1	0	1	1	1
4	บ้านไร่	66,563	0	1	0	1.50	0.00	0.00	0	1	0	1	1	1
5	เมืองอุทัยธานี	52,220	0	0	0	0.00	0.00	0.00	0	0	0	0	0	0
6	ทัพทัน	38,588	0	0	0	0.00	0.00	0.00	0	0	0	0	0	0
7	หนองฉาง	44,399	0	0	0	0.00	0.00	0.00	0	0	0	0	0	0
8	หนองขาหย่าง	16,252	0	0	0	0.00	0.00	0.00	0	0	0	0	0	0
	รวม	326,975	0	7	0	2.14	0.00	0.00	2	7	1	5	4	4

ที่มา: รายงาน 506 สำนักงานป้องกันควบคุมโรคที่ 3 จังหวัดนครสวรรค์ ณ วันที่ 1 กุมภาพันธ์ 2566

จังหวัดกำแพงเพชร พบผู้ป่วย 11 ราย อัตราป่วย 1.51 ต่อแสนประชากร อำเภอที่พบผู้ป่วย 3 อำเภอลานกระบือ 7 ราย อำเภอโกสัมพีนคร 1 ราย และอำเภอขาณุวรลักษบุรี 2 ราย อัตราป่วย 16.25, 3.48 และ 1.88 ต่อแสนประชากร ตามลำดับ (ตารางที่ 9)

ตารางที่ 9 จำนวนผู้ป่วยโรคไข้เลือดออก สัปดาห์ที่ 4 (22-28 มกราคม 2566) ปี พ.ศ. 2566 จังหวัดกำแพงเพชร จำแนกตามอันดับอำเภอ และ 3 สัปดาห์ย้อนหลัง ปี พ.ศ. 2566

อันดับที่	อำเภอ	ประชากร	สัปดาห์ที่ 4			อัตราต่อแสนประชากร		อัตราป่วยตาย (%)	จำนวนผู้ป่วย 3 สัปดาห์ย้อนหลัง ปี พ.ศ. 2566					
			ป่วย	ป่วยสะสม	ตายสะสม	ป่วย	ตาย		สัปดาห์ที่ 3		สัปดาห์ที่ 2		สัปดาห์ที่ 1	
									ป่วย	สะสม	ป่วย	สะสม	ป่วย	สะสม
1	ลานกระบือ	43,090	2	7	0	16.25	0.00	0.00	2	5	1	3	2	2
2	โกสัมพีนคร	28,773	0	1	0	3.48	0.00	0.00	0	1	0	1	1	1
3	ขาณุวรลักษบุรี	106,567	0	2	0	1.88	0.00	0.00	0	2	0	2	2	2
4	คลองขลุง	72,256	1	1	0	1.38	0.00	0.00	0	1	1	1	0	0
5	เมือง	213,228	0	0	0	0.00	0.00	0.00	0	0	0	0	0	0
6	ไทรงาม	51,042	0	0	0	0.00	0.00	0.00	0	0	0	0	0	0
7	คลองลาน	63,616	0	0	0	0.00	0.00	0.00	0	0	0	0	0	0
8	พรานกระต่าย	70,910	0	0	0	0.00	0.00	0.00	0	0	0	0	0	0
9	ทรายทองวัฒนา	23,560	0	0	0	0.00	0.00	0.00	0	0	0	0	0	0
10	ปางศิลาทอง	30,685	0	0	0	0.00	0.00	0.00	0	0	0	0	0	0
11	บึงสามัคคี	26,431	0	0	0	0.00	0.00	0.00	0	0	0	0	0	0
รวม		730,158	3	11	0	1.51	0.00	0.00	2	9	2	7	5	5

ที่มา: รายงาน 506 สำนักงานป้องกันควบคุมโรคที่ 3 จังหวัดนครสวรรค์ ณ วันที่ 1 กุมภาพันธ์ 2566

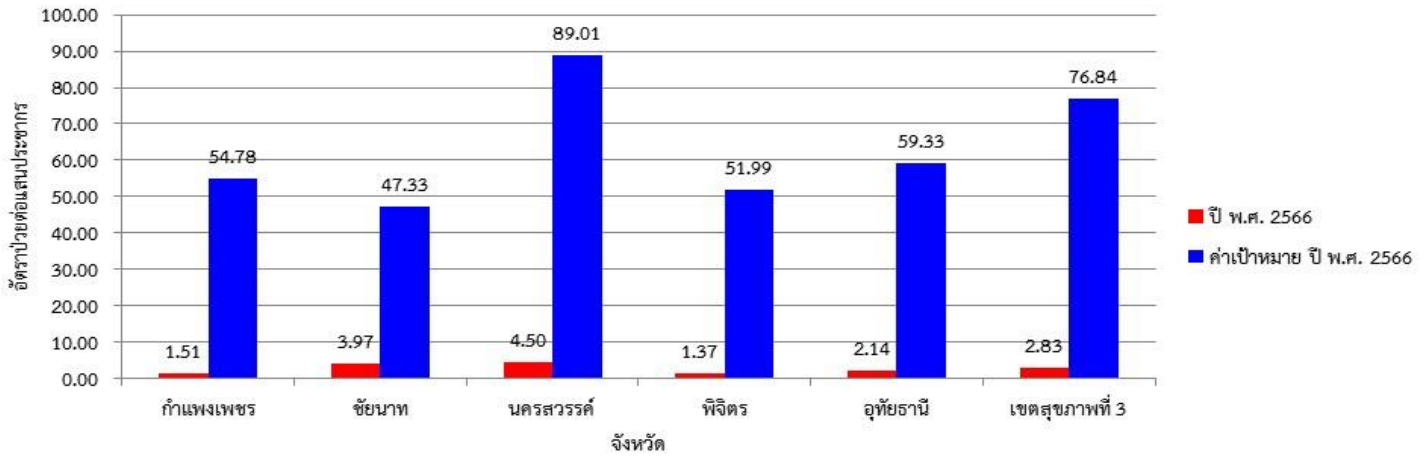
จังหวัดพิจิตร พบผู้ป่วย 8 ราย อัตราป่วย 1.44 ต่อแสนประชากร อำเภอที่มีอัตราป่วยมากที่สุด 3 อันดับแรก คือ อำเภอโพธิ์ประทับช้าง 3 ราย อัตราป่วย 6.91 ต่อแสนประชากร รองลงมาคืออำเภอลำดวน 2 ราย อัตราป่วย 6.52 ต่อแสนประชากร และอำเภอวังทรายพูน 1 ราย อัตราป่วย 3.94 ต่อแสนประชากร ตามลำดับ (ตารางที่ 10)

ตารางที่ 10 จำนวนผู้ป่วยโรคไข้เลือดออก สัปดาห์ที่ 3 (22-28 มกราคม 2566) ปี พ.ศ. 2566 จังหวัดพิจิตร จำแนกตามอันดับอำเภอ และ 3 สัปดาห์ย้อนหลัง ปี พ.ศ. 2566

อันดับที่	อำเภอ	ประชากร	สัปดาห์ที่ 4			อัตราต่อแสนประชากร		อัตราป่วยตาย (%)	จำนวนผู้ป่วย 3 สัปดาห์ย้อนหลัง ปี พ.ศ. 2566					
			ป่วย	ป่วยสะสม	ตายสะสม	ป่วย	ตาย		สัปดาห์ที่ 3		สัปดาห์ที่ 2		สัปดาห์ที่ 1	
									ป่วย	สะสม	ป่วย	สะสม	ป่วย	สะสม
1	โพธิ์ประทับช้าง	43,431	0	3	0	6.91	0.00	0.00	0	3	2	3	1	1
2	วังทรายพูน	25,374	0	1	0	3.94	0.00	0.00	0	1	0	1	1	1
3	ทับคล้อ	45,716	0	1	0	2.19	0.00	0.00	0	1	0	1	1	1
4	ตะพานหิน	70,587	1	1	0	1.42	0.00	0.00	0	0	0	0	0	0
5	เมือง	112,708	0	0	0	0.00	0.00	0.00	0	0	0	0	0	0
6	บางมูลนาก	48,215	0	0	0	0.00	0.00	0.00	0	0	0	0	0	0
7	โพทะเล	60,591	0	0	0	0.00	0.00	0.00	0	0	0	0	0	0
8	สามง่าม	43,840	0	0	0	0.00	0.00	0.00	0	0	0	0	0	0
9	สากเหล็ก	24,159	0	0	0	0.00	0.00	0.00	0	0	0	0	0	0
10	บึงนาราง	28,095	0	0	0	0.00	0.00	0.00	0	0	0	0	0	0
11	ตงเจริญ	20,598	0	0	0	0.00	0.00	0.00	0	0	0	0	0	0
รวม		554,006	1	8	0	1.44	0.00	0.00	2	7	2	5	3	3

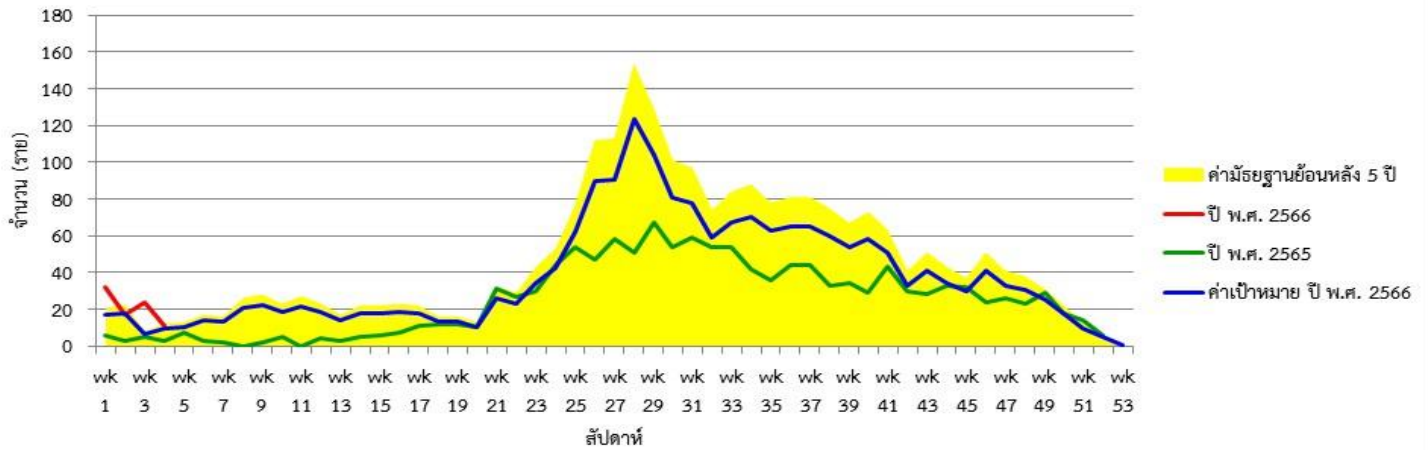
ที่มา: รายงาน 506 สำนักงานป้องกันควบคุมโรคที่ 3 จังหวัดนครสวรรค์ ณ วันที่ 1 กุมภาพันธ์ 2566

แผนภูมิแท่งแสดงอัตราป่วยโรคไข้เลือดออก สัปดาห์ที่ 4 ปี พ.ศ. 2566 จำแนกรายจังหวัด เขตสุขภาพที่ 3  
เปรียบเทียบกับค่าเป้าหมายลดลงจากค้ำมีฐานย้อนหลัง 5 ปี (พ.ศ. 2560-2565) ร้อยละ 20



รูปที่ 1 แผนภูมิแท่งแสดงอัตราป่วยโรคไข้เลือดออก ปี พ.ศ. 2566 จำแนกรายจังหวัดเปรียบเทียบกับค่าเป้าหมายลดลงจากค้ำมีฐานย้อนหลัง 5 ปี (พ.ศ. 2560-2565) ร้อยละ 20  
ที่มา: รายงาน 506 สำนักงานป้องกันควบคุมโรคที่ 3 จังหวัดนครสวรรค์ วันที่ 1 กุมภาพันธ์ 2566

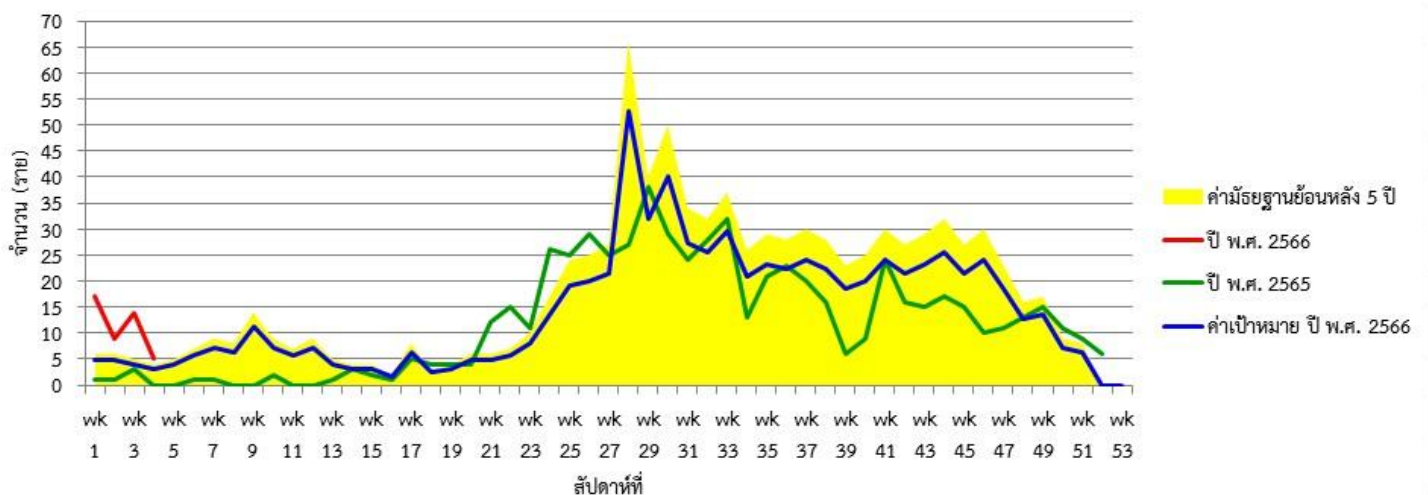
แผนภูมิเส้นแสดงจำนวนผู้ป่วยโรคไข้เลือดออก เขตสุขภาพที่ 3 สัปดาห์ที่ 4 ปี พ.ศ. 2566 จำแนกรายสัปดาห์  
เปรียบเทียบกับ ปี พ.ศ. 2565 ค้ำมีฐานย้อนหลัง 5 ปี (ปี พ.ศ. 2561-2565) และค่าเป้าหมาย ปี พ.ศ. 2566



รูปที่ 2 แผนภูมิเส้นแสดงจำนวนผู้ป่วยโรคไข้เลือดออก เขตสุขภาพที่ 3 ปี พ.ศ. 2566 จำแนกรายสัปดาห์ เปรียบเทียบกับ ปี พ.ศ. 2566 ค้ำมีฐานย้อนหลัง 5 ปี (ปี พ.ศ. 2561-2565)  
และค่าเป้าหมาย ปี พ.ศ. 2566

ที่มา: รายงาน 506 สำนักงานป้องกันควบคุมโรคที่ 3 จังหวัดนครสวรรค์ วันที่ 1 กุมภาพันธ์ 2566

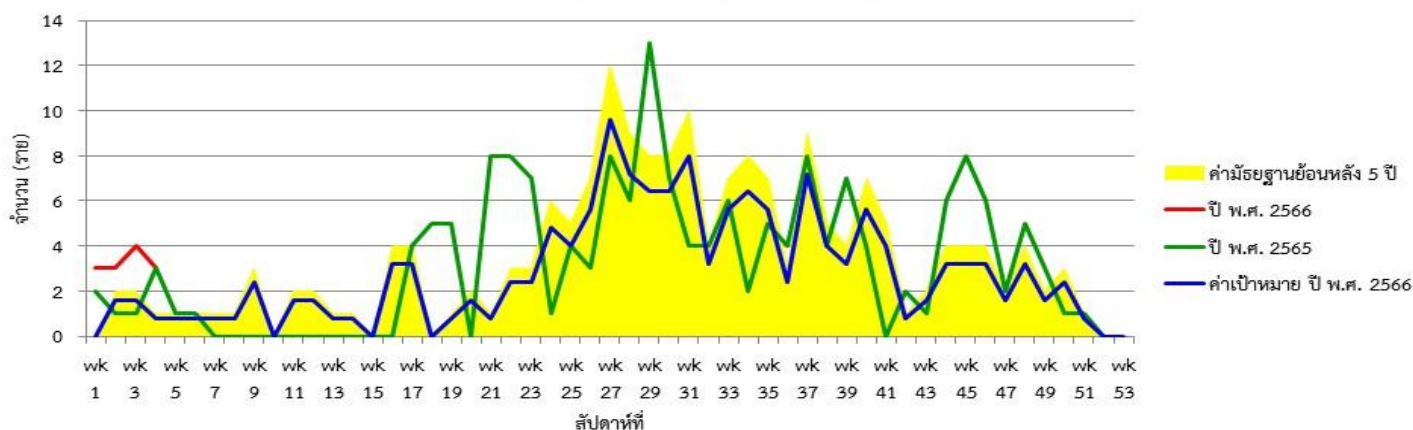
แผนภูมิเส้นแสดงจำนวนผู้ป่วยโรคไข้เลือดออก จังหวัดนครสวรรค์ สัปดาห์ที่ 4 ปี พ.ศ. 2566 จำแนกรายสัปดาห์  
เปรียบเทียบกับ ปี พ.ศ. 2565 ค้ำมีฐานย้อนหลัง 5 ปี (ปี พ.ศ. 2561-2565) และค่าเป้าหมาย ปี พ.ศ. 2566



รูปที่ 3 แผนภูมิเส้นแสดงจำนวนผู้ป่วยโรคไข้เลือดออก จังหวัดนครสวรรค์ ปี พ.ศ. 2566 จำแนกรายสัปดาห์ เปรียบเทียบกับ ปี พ.ศ. 2566 ค้ำมีฐานย้อนหลัง 5 ปี (ปี พ.ศ. 2561-2565)  
และค่าเป้าหมาย ปี พ.ศ. 2566

ที่มา: รายงาน 506 สำนักงานป้องกันควบคุมโรคที่ 3 จังหวัดนครสวรรค์ วันที่ 1 กุมภาพันธ์ 2566

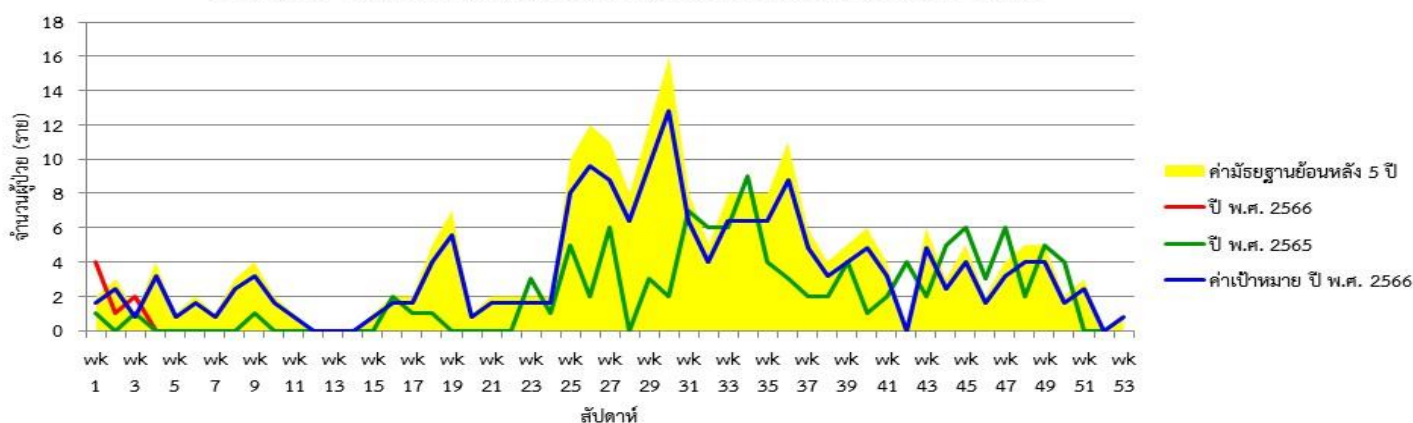
แผนภูมิเส้นแสดงจำนวนผู้ป่วยโรคไข้เลือดออก จังหวัดชัยนาท สัปดาห์ที่ 4 ปี พ.ศ. 2566 จำแนกรายสัปดาห์  
เปรียบเทียบกับ ปี พ.ศ. 2565 ค่ามัธยฐานย้อนหลัง 5 ปี (ปี พ.ศ. 2561-2565) และค่าเป้าหมาย ปี พ.ศ. 2566



รูปที่ 4 แผนภูมิเส้นแสดงจำนวนผู้ป่วยโรคไข้เลือดออก จังหวัดชัยนาท ปี พ.ศ. 2566 จำแนกรายสัปดาห์ เปรียบเทียบกับ ปี พ.ศ. 2566 ค่ามัธยฐานย้อนหลัง 5 ปี (ปี พ.ศ. 2561-2565) และค่าเป้าหมาย ปี พ.ศ. 2566

ที่มา: รายงาน 506 สำนักงานป้องกันควบคุมโรคที่ 3 จังหวัดนครสวรรค์ วันที่ 1 กุมภาพันธ์ 2566

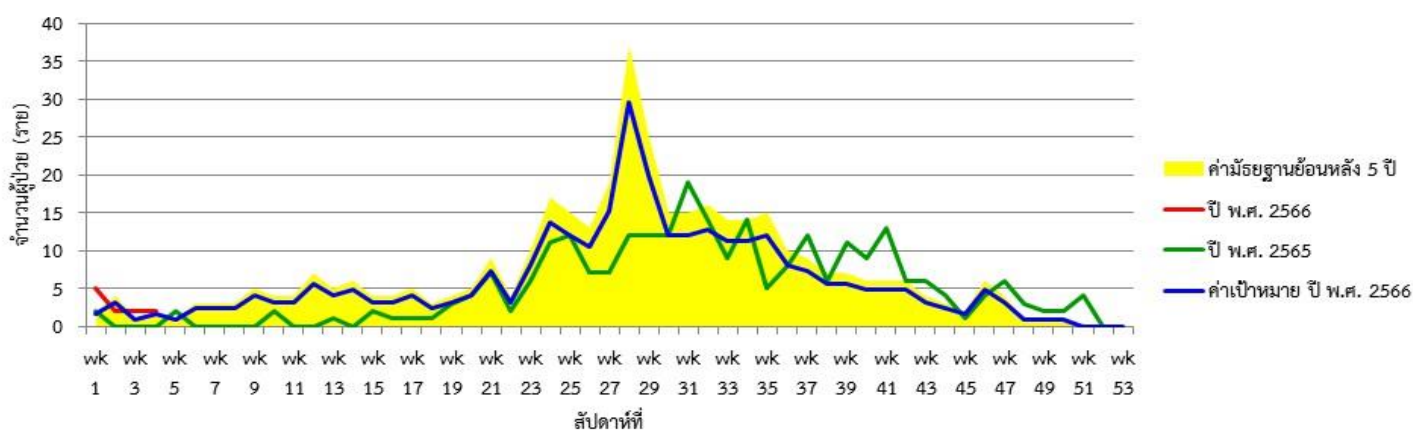
แผนภูมิเส้นแสดงจำนวนผู้ป่วยโรคไข้เลือดออก จังหวัดอุทัยธานี สัปดาห์ที่ 4 ปี พ.ศ. 2566 จำแนกรายสัปดาห์  
เปรียบเทียบกับ ปี พ.ศ. 2565 ค่ามัธยฐานย้อนหลัง 5 ปี (ปี พ.ศ. 2561-2565) และค่าเป้าหมาย ปี พ.ศ. 2566



รูปที่ 3 แผนภูมิเส้นแสดงจำนวนผู้ป่วยโรคไข้เลือดออก จังหวัดอุทัยธานี ปี พ.ศ. 2566 จำแนกรายสัปดาห์ เปรียบเทียบกับ ปี พ.ศ. 2566 ค่ามัธยฐานย้อนหลัง 5 ปี (ปี พ.ศ. 2561-2565) และค่าเป้าหมาย ปี พ.ศ. 2566

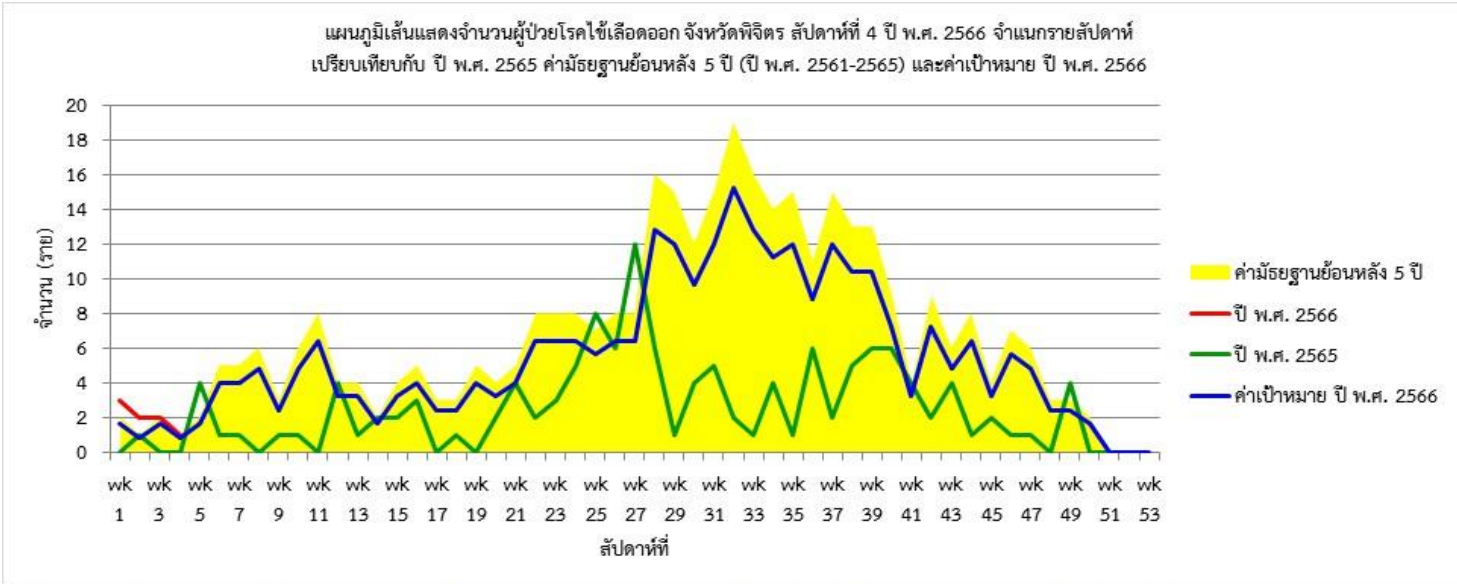
ที่มา: รายงาน 506 สำนักงานป้องกันควบคุมโรคที่ 3 จังหวัดนครสวรรค์ วันที่ 1 กุมภาพันธ์ 2566

แผนภูมิเส้นแสดงจำนวนผู้ป่วยโรคไข้เลือดออก จังหวัดกำแพงเพชร สัปดาห์ที่ 4 ปี พ.ศ. 2566 จำแนกรายสัปดาห์  
เปรียบเทียบกับ ปี พ.ศ. 2565 ค่ามัธยฐานย้อนหลัง 5 ปี (ปี พ.ศ. 2561-2565) และค่าเป้าหมาย ปี พ.ศ. 2566



รูปที่ 7 แผนภูมิเส้นแสดงจำนวนผู้ป่วยโรคไข้เลือดออก จังหวัดกำแพงเพชร ปี พ.ศ. 2566 จำแนกรายสัปดาห์ เปรียบเทียบกับ ปี พ.ศ. 2566 ค่ามัธยฐานย้อนหลัง 5 ปี (ปี พ.ศ. 2561-2565) และค่าเป้าหมาย ปี พ.ศ. 2566

ที่มา: รายงาน 506 สำนักงานป้องกันควบคุมโรคที่ 3 จังหวัดนครสวรรค์ วันที่ 1 กุมภาพันธ์ 2566



รูปที่ 5 แผนภูมิเส้นแสดงจำนวนผู้ป่วยโรคไข้เลือดออก จังหวัดพิจิตร ปี พ.ศ. 2566 จำแนกรายสัปดาห์ เปรียบเทียบกับ ปี พ.ศ. 2565 ค่ามัธยฐานย้อนหลัง 5 ปี (ปี พ.ศ. 2561-2565) และค่าเป้าหมาย ปี พ.ศ. 2566  
ที่มา: รายงาน 506 สำนักงานป้องกันควบคุมโรคที่ 3 จังหวัดนครสวรรค์ วันที่ 1 กุมภาพันธ์ 2566

**จากการเฝ้าระวังผู้ป่วยโรคไข้เลือดออก ณ สัปดาห์ที่ 4 พื้นที่ที่ต้องมีการดำเนินอย่างเข้มข้น ดังนี้**

**อำเภอที่มีอัตราป่วยสะสมสูงสุด คือ 5 อันดับแรก คือ** อำเภอบรรพตพิสัย จังหวัดนครสวรรค์ 14 ราย อัตราป่วย 17.26 ต่อแสนประชากร รองลงมา คือ อำเภอลานกระบือ 7 ราย อัตราป่วย 16.25 ต่อแสนประชากร อำเภอท่าตะโก จังหวัดนครสวรรค์ อัตราป่วย 11.77 ต่อแสนประชากร อำเภอห้วยคต จังหวัดอุทัยธานี 2 ราย อัตราป่วย 10.14 ต่อแสนประชากร และอำเภอสว่างอารมณ์ 3 ราย อัตราป่วย 9.53 ต่อแสนประชากร

**อำเภอที่มีผู้ป่วยติดต่อกัน 4 สัปดาห์ คือ**

**จังหวัดนครสวรรค์** อำเภอบรรพตพิสัย, ท่าตะโก, ไผ่ศาลี และเมือง

**จังหวัดชัยนาท** อำเภอสรรคบุรี, มโนรมย์

**จังหวัดกำแพงเพชร** อำเภอลานกระบือ

**จังหวัดที่มีจำนวนผู้ป่วยสูงกว่าค่าเป้าหมาย ค่ามัธยฐานในช่วงเวลาเดียวกัน คือ** จังหวัดนครสวรรค์, ชัยนาท, กำแพงเพชร และจังหวัดพิจิตร

นายนิรุจน์ เพ็ชรสินเดชากุล นักวิชาการสาธารณสุขชำนาญการ ผู้จัดทำรายงาน  
วันที่ 1 กุมภาพันธ์ 2566