



สถานการณ์โรคไข้เลือดออก

เขตสุขภาพที่ 3



งานโรคติดต่อนำโดยแมลง



สำนักงานป้องกันควบคุมโรคที่ 3 จังหวัดนครสวรรค์



เบอร์โทร : 056-221822 ต่อ 152



E-mail : vbd.dpc3@gmail.com

สัปดาห์ที่ 52
ปี 2565

ข้อมูล ณ วันที่
4 มกราคม 2566

สถานการณ์ ไข้เลือดออก

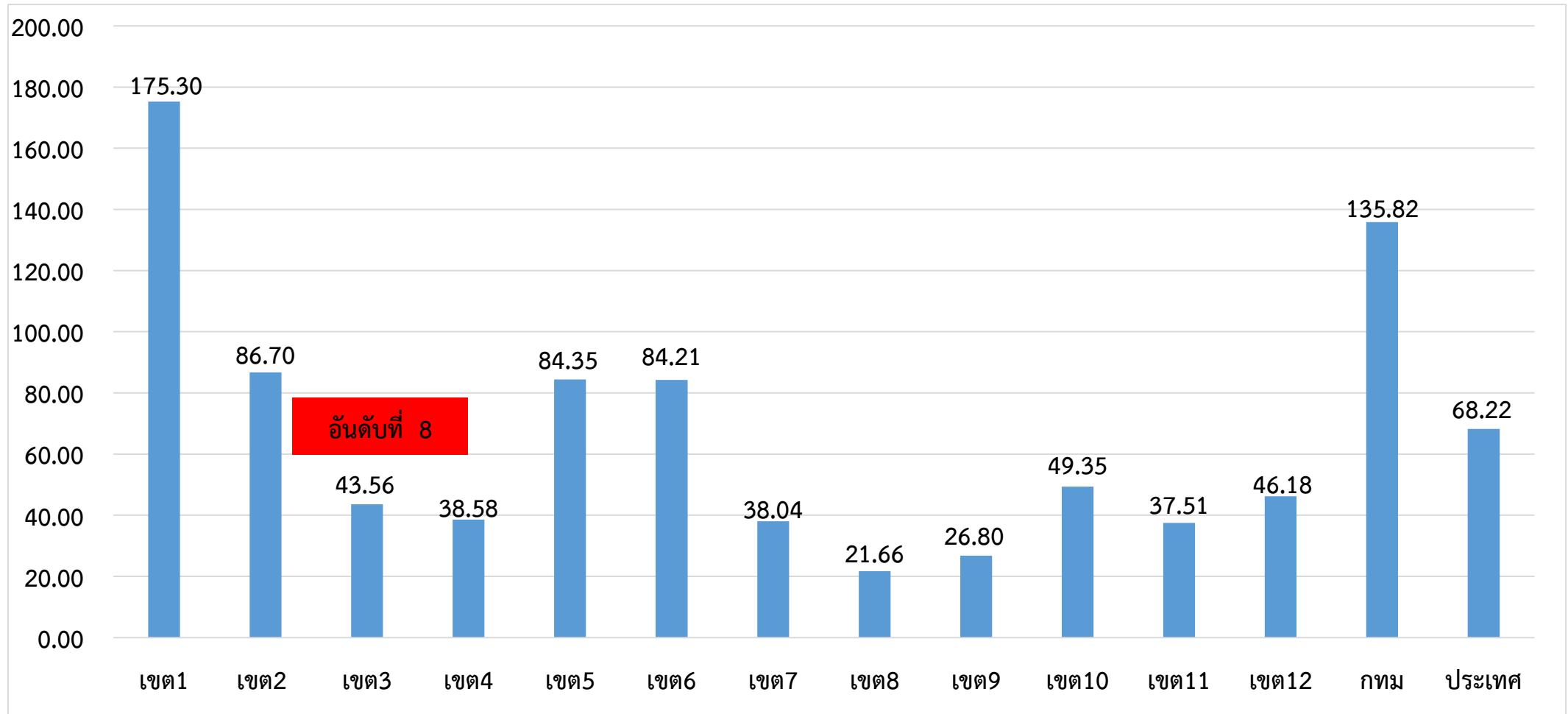
| ระดับประเทศ | 2565 | 2564 | 2563 | 2562 | 2561 | 2560 |
|-----------------|--------|-------|--------|---------|--------|--------|
| ป่วย (ราย) | 45,145 | 9,902 | 71,195 | 129,664 | 85,871 | 52,611 |
| ตาย (ราย) | 29 | 6 | 51 | 140 | 112 | 62 |
| อัตราป่วยต่อแสน | 68.22 | 14.89 | 107.27 | 195.02 | 129.52 | 79.64 |
| อัตราป่วยตาย % | 0.06 | 0.06 | 0.07 | 0.11 | 0.13 | 0.12 |

มีรายงานผู้ป่วยเพิ่มขึ้นจากสัปดาห์ที่ผ่านมา + 822 ราย
ณ ช่วงเวลาเดียวกัน ปี 2565 มีรายงานผู้ป่วยมากกว่าปี 2564 (4.4 เท่า)

ที่มา: รายงานกองโรคติดต่อฯ โดยแมลง ณ วันที่ 4 ม.ค. 2566

สถานการณ์โรคไข้เลือดออก จำแนกรายเขตสุขภาพ ตั้งแต่วันที่ 1 มกราคม 2565 – 4 มกราคม 2566

อัตราป่วยต่อแสนประชากร



ที่มา: รายงาน 506 กองระบาดวิทยา ณ วันที่ 4 ม.ค. 2566

สัปดาห์ที่ 52
ปี 2565

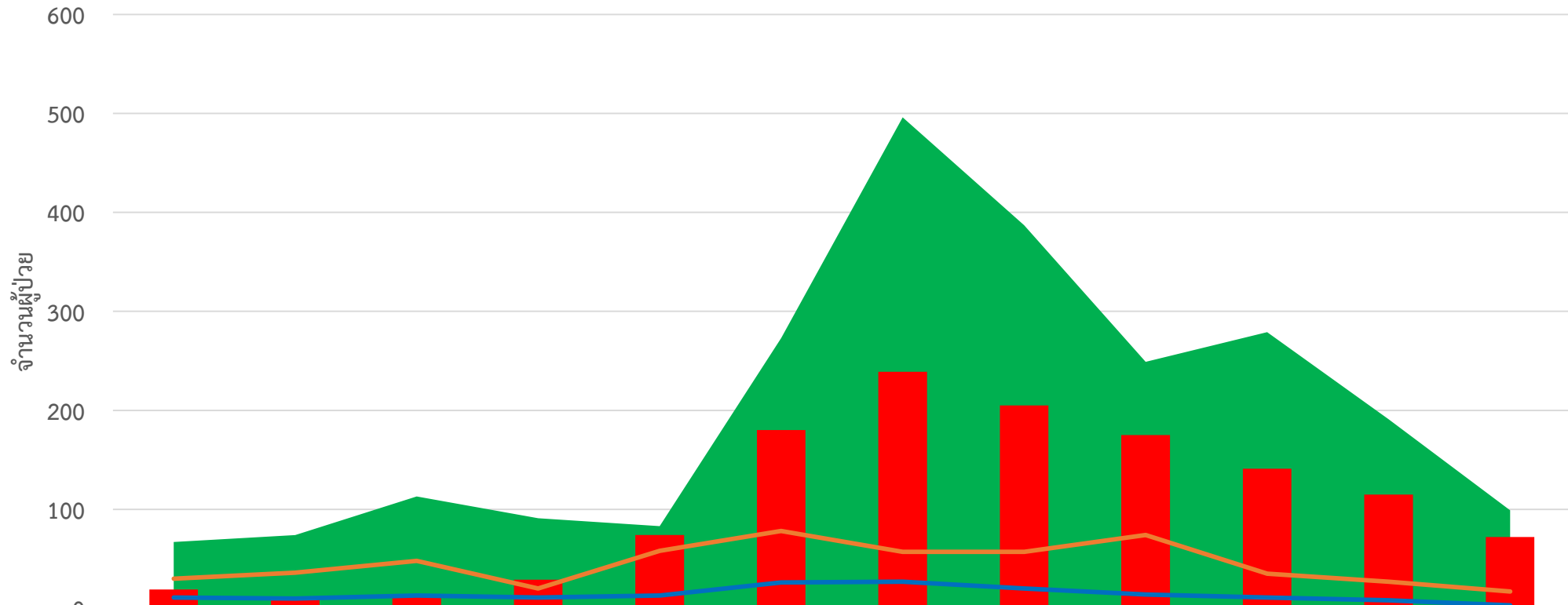
ข้อมูล ณ วันที่
4 มกราคม 2566

สถานการณ์ ไข้เลือดออก

| เขต 3 | ป่วย (ราย) | ตาย (ราย) | อัตราป่วยต่อแสน | อัตราป่วยตาย (%) | ลำดับของประเทศ |
|------------------|-------------------|-----------|-----------------|------------------|----------------|
| นครสวรรค์ | 588 (+0) | 0 | 56.81 | 0.00 | 25 |
| ชัยนาท | 177 (+0) | 1 | 55.24 | 0.56 | 26 |
| กำแพงเพชร | 264 (+0) | 0 | 37.07 | 0.00 | 42 |
| อุทัยธานี | 116 (+0) | 0 | 35.68 | 0.00 | 44 |
| พิจิตร | 128 (+0) | 1 | 24.18 | 0.78 | 61 |
| เขตสุขภาพ | 1,273 (+0) | 2 | 43.56 | 0.16 | 8 |

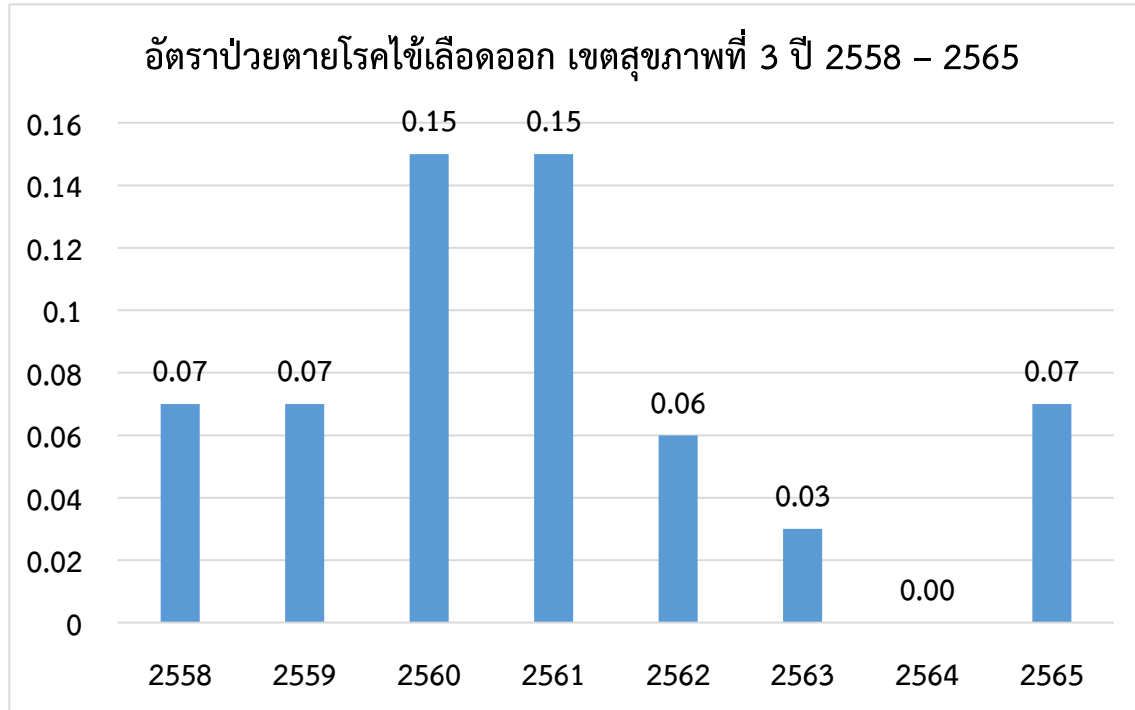
ที่มา: รายงาน 506 กองระบาดวิทยา ณ วันที่ 4 ม.ค. 2566

จำนวนผู้ป่วยไข้เลือดออกรายเดือน เขตสุขภาพที่ 3



| | ม.ค. | ก.พ. | มี.ค. | เม.ย. | พ.ค. | มิ.ย. | ก.ค. | ส.ค. | ก.ย. | ต.ค. | พ.ย. | ธ.ค. |
|--|------|------|-------|-------|------|-------|------|------|------|------|------|------|
| ■ Median | 67 | 74 | 113 | 91 | 83 | 273 | 496 | 387 | 249 | 279 | 191 | 99 |
| ■ 2565 | 19 | 11 | 13 | 29 | 74 | 180 | 239 | 205 | 175 | 141 | 115 | 72 |
| — 2564 | 30 | 36 | 48 | 20 | 58 | 78 | 57 | 57 | 74 | 35 | 27 | 17 |
| — พยากรณ์โรค ปี 2565 | 11 | 10 | 13 | 11 | 13 | 26 | 27 | 20 | 14 | 11 | 8 | 3 |

สถานการณ์การเสียชีวิตด้วยโรคไข้เลือดออก เขตสุขภาพที่ 3



จำนวนผู้เสียชีวิตโรคไข้เลือดออกเขตสุขภาพที่ 3 ปี 2558 - 2565

| จังหวัด | 2558 | 2559 | 2560 | 2561 | 2562 | 2563 | 2564 | 2565 |
|------------|----------|----------|----------|----------|----------|----------|----------|----------|
| กำแพงเพชร | 1 | 0 | 2 | 2 | 1 | 0 | 0 | 0 |
| ชัยนาท | 1 | 0 | 0 | 0 | 1 | 0 | 0 | 1 |
| พิจิตร | 1 | 1 | 1 | 2 | 0 | 0 | 0 | 1 |
| นครสวรรค์ | 3 | 0 | 0 | 5 | 0 | 1 | 0 | 0 |
| อุทัยธานี | 0 | 0 | 0 | 0 | 0 | 0 | 0 | 0 |
| รวม | 5 | 1 | 3 | 9 | 2 | 1 | 0 | 2 |

อำเภอที่มีอัตราป่วยโรคไข้เลือดออกสูงสุด 10 อันดับแรก
ใน 4 สัปดาห์ล่าสุด (สัปดาห์ที่ 47 - 50 ปี 65)

| อันดับ | จังหวัด | อำเภอ | จำนวนผู้ป่วย | อัตราป่วยต่อประชากร 100,000 คน |
|--------|-----------|------------|--------------|--------------------------------|
| 1 | อุทัยธานี | ห้วยคต | 4 | 19.65 |
| 2 | นครสวรรค์ | ชุมตาบง | 3 | 15.76 |
| 3 | ชัยนาท | หนองมะโมง | 3 | 15.22 |
| 4 | อุทัยธานี | บ้านไร่ | 10 | 14.45 |
| 5 | นครสวรรค์ | บรรพตพิสัย | 12 | 13.89 |
| 6 | อุทัยธานี | ทัพทัน | 4 | 10.36 |
| 7 | ชัยนาท | มโนรมย์ | 3 | 9.20 |
| 8 | กำแพงเพชร | คลองขลุง | 6 | 8.41 |
| 9 | ชัยนาท | สรรคบุรี | 5 | 7.64 |
| 10 | นครสวรรค์ | ไพศาลี | 5 | 6.99 |

ที่มา : โปรแกรมทันระบาด ณ วันที่ 28 ธ.ค. 2565

อำเภอที่มีอัตราป่วยโรคไข้เลือดออกสูงสุด 10 อันดับแรก
ใน 4 สัปดาห์ล่าสุด (สัปดาห์ที่ 48 - 51 ปี 65)

| อันดับ | จังหวัด | อำเภอ | จำนวนผู้ป่วย | อัตราป่วยต่อประชากร 100,000 คน |
|--------|-----------|------------|--------------|--------------------------------|
| 1 | ชัยนาท | หนองมะโมง | 3 | 15.22 |
| 2 | นครสวรรค์ | บรรพตพิสัย | 13 | 15.05 |
| 3 | อุทัยธานี | บ้านไร่ | 10 | 14.45 |
| 4 | นครสวรรค์ | ชุมตาบง | 2 | 10.51 |
| 5 | อุทัยธานี | ห้วยคต | 2 | 9.82 |
| 6 | กำแพงเพชร | ลานกระบือ | 4 | 9.31 |
| 7 | ชัยนาท | สรรคบุรี | 5 | 7.64 |
| 8 | กำแพงเพชร | ปางศิลาทอง | 2 | 6.54 |
| 9 | ชัยนาท | มโนรมย์ | 2 | 6.13 |
| 10 | กำแพงเพชร | คลองขลุง | 4 | 5.61 |

ที่มา : โปรแกรมทันระบาด ณ วันที่ 4 ม.ค. 2566

อำเภอที่มีอัตราป่วยสะสมโรคไข้เลือดออกสูงสุด 10 อันดับแรก
(สัปดาห์ที่ 51/65)

| อันดับ | จังหวัด | อำเภอ | จำนวนผู้ป่วยสะสม | อัตราป่วยสะสมต่อประชากรแสนคน |
|--------|-----------|-----------|------------------|------------------------------|
| 1 | นครสวรรค์ | แม่वंก | 67 | 158.70 |
| 2 | ชัยนาท | มโนรมย์ | 51 | 157.13 |
| 3 | ชัยนาท | สรรพยา | 55 | 131.24 |
| 4 | นครสวรรค์ | ไพศาลี | 92 | 130.28 |
| 5 | ชัยนาท | หนองมะโมง | 25 | 126.74 |
| 6 | นครสวรรค์ | แม่เปิน | 21 | 97.48 |
| 7 | อุทัยธานี | บ้านไร่ | 57 | 85.63 |
| 8 | นครสวรรค์ | ชุมแสง | 51 | 83.17 |
| 9 | กำแพงเพชร | ลานกระบือ | 34 | 78.90 |
| 10 | นครสวรรค์ | ตากฟ้า | 25 | 73.02 |

ที่มา: รายงาน 506 สคร.3 ณ 28 ธ.ค. 2565

อำเภอที่มีอัตราป่วยสะสมโรคไข้เลือดออกสูงสุด 10 อันดับแรก
(สัปดาห์ที่ 52/65)

| อันดับ | จังหวัด | อำเภอ | จำนวนผู้ป่วยสะสม | อัตราป่วยสะสมต่อประชากรแสนคน |
|--------|-----------|-----------|------------------|------------------------------|
| 1 | นครสวรรค์ | แม่वंก | 69 | 163.44 |
| 2 | ชัยนาท | มโนรมย์ | 51 | 157.13 |
| 3 | ชัยนาท | สรรพยา | 55 | 131.24 |
| 4 | นครสวรรค์ | ไพศาลี | 92 | 130.28 |
| 5 | ชัยนาท | หนองมะโมง | 25 | 126.74 |
| 6 | นครสวรรค์ | แม่เปิน | 21 | 97.48 |
| 7 | อุทัยธานี | บ้านไร่ | 57 | 85.63 |
| 8 | นครสวรรค์ | ชุมแสง | 51 | 83.17 |
| 9 | กำแพงเพชร | ลานกระบือ | 34 | 78.90 |
| 10 | นครสวรรค์ | ตากฟ้า | 25 | 73.02 |

ที่มา: รายงาน 506 สคร.3 ณ วันที่ 4 ม.ค. 2566



เป้าหมายลดโรคไข้เลือดออก เขตสุขภาพ ที่ 3

| | ปี 2561 | ปี 2562 | ปี 2563 | ปี 2564 | ปี 2565 |
|--|--|--|--|--|--|
| เป้าหมาย: ลดอัตราป่วยโรค ไข้เลือดออก | ไม่น้อยกว่า ร้อยละ 10 ของค้ำชัญฐาน ย้อนหลัง 5 ปี (พ.ศ.2556-2560) | ไม่น้อยกว่า ร้อยละ 15 ของค้ำชัญฐาน ย้อนหลัง 5 ปี (พ.ศ.2557-2561) | ไม่น้อยกว่า ร้อยละ 20 ของค้ำชัญฐาน ย้อนหลัง 5 ปี (พ.ศ.2558-2562) | ไม่น้อยกว่า ร้อยละ 25 ของค้ำชัญฐาน ย้อนหลัง 5 ปี (พ.ศ.2559-2563) | ไม่น้อยกว่า ร้อยละ 15 ของค้ำชัญฐาน ย้อนหลัง 5 ปี (พ.ศ.2560-2564) |
| ค้ำชัญฐานย้อนหลัง5ปี | 68.74 | 68.74 | 107.83 | 107.83 | 97.06 |
| ค่าเป้าหมาย | 61.87 | 58.43 | 86.27 | 80.87 | 82.06 |
| ผลงาน | 197.42 | 107.80 | 95.88 | 18.00 | 43.56 |
| เป้าหมาย: อัตราป่วยตาย | ร้อยละ 0.11 | ไม่เกินร้อยละ 0.10 | ไม่เกินร้อยละ 0.10 | ไม่เกินร้อยละ 0.10 | ไม่เกินร้อยละ 0.10 |
| ผลงาน | 0.15 | 0.06 | 0.03 | 0.00 | 0.07 |



เป้าหมายลดโรคไข้เลือดออก เขตสุขภาพ ที่ 3 ปี2565

| | เขต3 | ชัยนาท | นครสวรรค์ | อุทัยธานี | พิจิตร | กำแพงเพชร |
|---|--|--------|-----------|-----------|--------|-----------|
| เป้าหมาย: ลดอัตราป่วยโรค ไข้เลือดออก | ไม่น้อยกว่าร้อยละ 15 ของค้ำมัธฐานย้อนหลัง 5 ปี (พ.ศ.2560-2564) | | | | | |
| ไม่น้อยกว่า ร้อยละ 15 ของค้ำมัธฐานย้อนหลัง 5 ปี (พ.ศ.2560-2564) | 97.06 | 90.58 | 119.18 | 105.40 | 98.33 | 62.79 |
| ค่าเป้าหมาย | 82.06 | 75.58 | 104.18 | 90.40 | 83.33 | 47.79 |
| ผลงาน | 43.56 | 55.24 | 56.81 | 35.68 | 24.18 | 37.07 |
| เป้าหมาย: อัตราป่วยตาย | อัตราป่วยตาย ไม่เกินร้อยละ 0.10 | | | | | |
| ผลงาน | 0.07 | 0.31 | 0.00 | 0.00 | 0.19 | 0.00 |

Thank you

