



กรมควบคุมโรค

สำนักงานป้องกันควบคุมโรคที่ 3 จังหวัดนครสวรรค์

รายงานเฝ้าระวังโรคไข้เลือดออกประจำสัปดาห์ เขตสุขภาพที่ 3

ประจำสัปดาห์ที่ 1 (วันที่ 1-7 มกราคม) พ.ศ.2566

กลุ่มระบาดวิทยาและตอบโต้ภาวะฉุกเฉินทางสาธารณสุข

สำนักงานป้องกันควบคุมโรคที่ 3 จังหวัดนครสวรรค์

โทร 056-221822 ต่อ 114 โทรสาร 056-226620 e-mail : epidpc3@gmail.com

ประเทศไทย

ข้อมูลเฝ้าระวังโรค พบผู้ป่วย 207 ราย คิดเป็นอัตราป่วย 0.31 ต่อแสนประชากร ไม่มีผู้เสียชีวิต อัตราส่วน เพศชายต่อเพศหญิง 1: 0.71 กลุ่มอายุที่พบมากที่สุด 3 อันดับ คือ 15-24 (26.57 %), 10-14 ปี (24.15 %) และ 25-34 ปี (14.49 %) อาชีพที่พบส่วนใหญ่ นักเรียน ร้อยละ 50.70 รับจ้าง ร้อยละ 19.30 ไม่ทราบอาชีพ/ ในปกครอง ร้อยละ 11.10 จำแนกรายภาค พบว่า ภาคใต้พบผู้ป่วยมากที่สุด 71 ราย คิดเป็นอัตราป่วย 0.75 ต่อแสนประชากร ไม่มีผู้เสียชีวิต รองลงมาคือ ภาคเหนือ 48 ราย อัตราป่วย 0.40 ต่อแสนประชากร ไม่มีผู้เสียชีวิต ภาคกลาง 85 ราย อัตราป่วย 0.37 ต่อแสนประชากร ไม่มีผู้เสียชีวิต และภาคตะวันออกเฉียงเหนือ 3 ราย อัตราป่วยต่อแสนประชากร ไม่มีผู้เสียชีวิต (ตารางที่ 1)

ลำดับที่	ภาค	จำนวน (ราย)		อัตราต่อแสนประชากร		อัตราป่วยตาย (ร้อยละ)	ประชากร (คน)
		ผู้ป่วย	ตาย	ป่วย	ตาย		
1	ภาคใต้	71	0	0.75	0.00	0.00	9,480,093
2	ภาคเหนือ	48	0	0.40	0.00	0.00	12,018,640
3	ภาคกลาง	85	0	0.37	0.00	0.00	22,842,768
4	ภาคตะวันออกเฉียงเหนือ	3	0	0.01	0.00	0.00	21,837,582
	รวม	207	0	0.31	0.00	0.00	66,179,083

ที่มา: กองระบาดวิทยา กรมควบคุมโรค กระทรวงสาธารณสุข ณ วันที่ 12 มกราคม 2566

เขตสุขภาพที่มีอัตราป่วยมากที่สุด 3 อันดับ เขตสุขภาพที่ 12 เขต, เขตสุขภาพที่ 4 และเขตสุขภาพที่ 5 อัตราป่วย 0.96, 0.65 และ 0.62 ต่อแสนประชากร ตามลำดับ เขตสุขภาพที่ 3 อันดับที่ 8 อัตราป่วย 0.24 ต่อแสนประชากร (ตารางที่ 2)

เขตสุขภาพ	ลำดับที่ของประเทศไทย														
	สัปดาห์ที่ 1 ปี พ.ศ. 2566			สัปดาห์ที่ 52 ปี พ.ศ. 2565			สัปดาห์ที่ 51 ปี พ.ศ. 2565			สัปดาห์ที่ 50 ปี พ.ศ. 2565			สัปดาห์ที่ 49 ปี พ.ศ. 2565		
	ลำดับ	อัตราป่วย	เสียชีวิตสะสม	ลำดับ	อัตราป่วย	เสียชีวิตสะสม	ลำดับ	อัตราป่วย	เสียชีวิตสะสม	ลำดับ	อัตราป่วย	เสียชีวิตสะสม	ลำดับ	อัตราป่วย	เสียชีวิตสะสม
1	4	0.54	0	1	175.30	3	1	173.00	3	1	165.90	5	1	165.90	5
2	7	0.25	0	3	86.70	3	3	85.57	3	3	79.32	2	3	79.32	2
3	8	0.24	0	8	43.56	2	8	43.56	2	7	41.61	2	7	41.61	2
4	2	0.65	0	9	35.58	2	9	38.40	2	10	31.35	1	10	31.35	1
5	3	0.62	0	4	84.35	1	4	82.65	1	5	65.83	1	5	65.83	1
6	6	0.27	0	5	84.21	8	5	80.48	8	4	68.28	7	4	68.28	7
7	9	0.06	0	10	38.04	0	10	37.84	0	8	35.82	0	8	35.82	0
8	11	0.00	0	13	21.66	2	13	21.66	2	13	22.32	2	13	22.32	2
9	7	0.25	0	12	26.80	1	12	26.47	1	12	24.92	1	12	24.92	1
10	13	0.00	0	6	84.21	1	6	47.76	1	6	46.11	1	6	46.11	1
11	5	0.51	0	11	37.51	2	11	36.62	2	11	29.47	1	11	29.47	1
12	1	0.96	0	7	46.18	1	9	26.47	1	9	24.92	1	9	24.92	1
13	10	0.00	0	2	135.82	3	2	134.55	3	2	109.26	3	2	109.26	3

ที่มา: กองระบาดวิทยา กรมควบคุมโรค กระทรวงสาธารณสุข ณ วันที่ 12 มกราคม 2566

จังหวัดที่มีอัตราป่วยมากที่สุด 3 อันดับ จังหวัดภูเก็ต จังหวัดน่าน และจังหวัดสงขลา อัตราป่วย 3.12, 2.94 และ 2.87 ต่อแสนประชากร ตามลำดับ เมื่อพิจารณาในเขตสุขภาพที่ 3 จังหวัดอุทัยธานี อันดับที่ 10 อัตราป่วย 1.23 ต่อแสนประชากร จังหวัดพิจิตร อันดับที่ 17 อัตราป่วย 0.57 ต่อแสนประชากร จังหวัดชัยนาท จังหวัดนครสวรรค์และจังหวัดกำแพงเพชร ไม่พบผู้ป่วย (ตารางที่ 3)

ตารางที่ 3 อัตราป่วยโรคไข้เลือดออก สัปดาห์ที่ 1 (1-7 มกราคม 2566) ปี พ.ศ. 2566 จำแนกตาม 5 จังหวัดอันดับแรก และอันดับจังหวัดในเขตสุขภาพที่ 3 ประเทศไทย

อันดับที่	จังหวัด	จำนวน		อัตราต่อแสนประชากร		อัตราป่วยตาย (%)	ประชากร
		ป่วย	ตาย	ป่วย	ตาย		
1	ภูเก็ต	13	0	3.12	0	0	416,629
2	น่าน	14	0	2.94	0	0	476,300
3	สงขลา	41	0	2.87	0	0	1,430,073
4	เพชรบุรี	11	0	2.28	0	0	482,534
5	ตราด	5	0	2.19	0	0	228,456
10	อุทัยธานี	4	0	1.23	0	0	325,492
17	พิจิตร	3	0	0.57	0	0	530,852
35	ชัยนาท	0	0	0	0	0	321,454
36	นครสวรรค์	0	0	0	0	0	1,037,668
37	กำแพงเพชร	0	0	0	0	0	713,130

ที่มา: กองระบาดวิทยา กรมควบคุมโรค กระทรวงสาธารณสุข ณ วันที่ 12 มกราคม 2566

เขตสุขภาพที่ 3 พบผู้ป่วย 9 ราย คิดเป็นอัตราป่วย 0.30 ต่อแสนประชากร ไม่มีเสียชีวิต อัตราส่วนเพศชายต่อเพศหญิง 1.25: 1 กลุ่มอายุที่พบมากที่สุด 3 อันดับ คือ 5-9 ปี, 25-34 ปี และ 35-44 ปี อัตราป่วย 32.73, 24.55 และ 8.18 ต่อแสนประชากร ตามลำดับ อาชีพที่พบมากที่สุด 3 อันดับแรก อาชีพนักเรียน ร้อยละ 44.44 รับจ้าง/ ในปกครอง ร้อยละ 22.22 และ 11.11 ตามลำดับ จำแนกตามจังหวัด จังหวัดที่มีอัตราป่วยสูงสุด คือ จังหวัดอุทัยธานี 4 ราย อัตราป่วย 1.23 ต่อแสนประชากร รองลงมาคือ จังหวัดพิจิตร 3 ราย อัตราป่วย 0.57 ต่อแสนประชากร จังหวัดชัยนาท จังหวัดนครสวรรค์ และจังหวัดกำแพงเพชร ไม่พบผู้ป่วย เมื่อจำแนกรายอำเภอ อำเภอที่พบผู้ป่วยมากที่สุด 3 อันดับแรก คือ อำเภอสว่างอารมณ์ จังหวัดอุทัยธานี อัตราป่วย 6.35 ต่อแสนประชากร รองลงมาคือ อำเภอวังทรายพูน จังหวัดพิจิตร อัตราป่วย 3.94 ต่อแสนประชากร และอำเภอสรรพยา จังหวัดชัยนาท อัตราป่วย 2.39 ต่อแสนประชากร ตามลำดับ (ตารางที่ 4)

ตารางที่ 4 อัตราป่วยโรคไข้เลือดออก สัปดาห์ที่ 1 (1-7 มกราคม 2565) ปี พ.ศ. 2566 จำแนกตามอันดับอำเภอ 5 อันดับแรก และ 3 สัปดาห์ย้อนหลัง ปี พ.ศ. 2565

อันดับที่	อำเภอ	จังหวัด	ประชากร	สัปดาห์ที่ 1			อัตราต่อแสนประชากร		อัตราป่วยตาย (%)	จำนวนผู้ป่วย สัปดาห์ย้อนหลัง					
				ป่วยสะสม	ป่วย	ตายสะสม	ป่วย	ตาย		สัปดาห์ที่ 52		สัปดาห์ที่ 51		สัปดาห์ที่ 50	
										สะสม	ป่วย	สะสม	ป่วย	สะสม	ป่วย
1	สว่างอารมณ์	อุทัยธานี	31,489	2	0	0	6.35	0.00	0.00	10	0	10	0	9	1
2	วังทรายพูน	พิจิตร	25,374	1	0	0	3.94	0.00	0.00	11	0	11	0	11	0
3	สรรพยา	ชัยนาท	41,909	1	0	0	2.39	0.00	0.00	55	0	55	0	55	0
4	โพธิ์ประทับช้าง	พิจิตร	43,431	1	0	0	2.30	0.00	0.00	12	0	12	0	12	0
5	ทับคล้อ	พิจิตร	45,716	1	0	0	2.19	0.00	0.00	11	0	11	0	11	0

ที่มา: รายงาน 506 สำนักงานป้องกันควบคุมโรคที่ 3 จังหวัดนครสวรรค์ ณ วันที่ 12 มกราคม 2566

จังหวัดอุทัยธานี พบผู้ป่วย 4 คิดเป็นอัตราป่วย 1.22 ต่อแสนประชากร อำเภอที่พบผู้ป่วยมากที่สุด 3 อันดับแรก คือ อำเภอสว่างอารมณ์ 2 ราย อัตราป่วย 6.35 ต่อแสนประชากร รองลงมาคือ อำเภอลานสัก 1 ราย อัตราป่วย 1.73 ต่อแสนประชากร และอำเภอบ้านไร่ 1 ราย อัตราป่วย 1.50 ต่อแสนประชากร ตามลำดับ (ตารางที่ 5)

ตารางที่ 5 จำนวนผู้ป่วยโรคไข้เลือดออก สัปดาห์ที่ 1 (1-7 มกราคม 2566) ปี พ.ศ. 2566 จังหวัดอุทัยธานี จำแนกตามอันดับอำเภอ และสัปดาห์ที่ 50-52 ปี พ.ศ. 2565

อันดับที่	อำเภอ	ประชากร	สัปดาห์ที่ 1			อัตราต่อแสนประชากร		อัตราป่วยตาย (%)	จำนวนผู้ป่วย 3 สัปดาห์ย้อนหลัง ปี พ.ศ. 2565					
			ป่วยสะสม	ป่วย	ตายสะสม	ป่วย	ตาย		สัปดาห์ที่ 52		สัปดาห์ที่ 51		สัปดาห์ที่ 50	
									สะสม	ป่วย	สะสม	ป่วย	สะสม	ป่วย
1	สว่างอารมณ์	31,489	2	0	0	6.35	0.00	0.00	10	0	10	0	10	1
2	ลานสัก	57,737	1	0	0	1.73	0.00	0.00	6	1	5	0	5	0
3	บ้านไร่	66,563	1	0	0	1.50	0.00	0.00	58	1	57	0	57	2
4	เมืองอุทัยธานี	52,220	0	0	0	0.00	0.00	0.00	17	0	17	0	17	0
5	ทัพทัน	38,588	0	0	0	0.00	0.00	0.00	6	0	6	0	6	1
6	หนองฉาง	44,399	0	0	0	0.00	0.00	0.00	4	0	4	0	4	0
7	หนองขาหย่าง	16,252	0	0	0	0.00	0.00	0.00	1	0	1	0	1	0
8	ห้วยคต	19,727	0	0	0	0.00	0.00	0.00	12	0	12	0	12	1
รวม		326,975	4	0	0	1.22	0.00	0.00	114	2	112	0	112	5

ที่มา: รายงาน 506 สำนักงานป้องกันควบคุมโรคที่ 3 จังหวัดนครสวรรค์ ณ วันที่ 12 มกราคม 2566

จังหวัดชัยนาท พบผู้ป่วย 2 ราย อัตราป่วย 0.61 ต่อแสนประชากร อำเภอที่พบผู้ป่วย 2 อำเภอ คือ อำเภอสรรพยา และอำเภอสรรคบุรี อำเภอละ 1 ราย อัตราป่วย 2.39 และ 1.53 ต่อแสนประชากร ตามลำดับ (ตารางที่ 6)

ตารางที่ 6 จำนวนผู้ป่วยโรคไข้เลือดออก สัปดาห์ที่ 1 (1-7 มกราคม 2566) ปี พ.ศ. 2566 จังหวัดชัยนาท จำแนกตามอันดับอำเภอ และสัปดาห์ที่ 50-52 ปี พ.ศ. 2565

อันดับที่	อำเภอ	ประชากร	สัปดาห์ที่ 1			อัตราต่อแสนประชากร		อัตราป่วยตาย (%)	จำนวนผู้ป่วย 3 สัปดาห์ย้อนหลัง ปี พ.ศ. 2565					
			ป่วยสะสม	ป่วย	ตายสะสม	ป่วย	ตาย		สัปดาห์ที่ 52		สัปดาห์ที่ 51		สัปดาห์ที่ 50	
									สะสม	ป่วย	สะสม	ป่วย	สะสม	ป่วย
1	สรรพยา	41,909	1	0	0	2.39	0.00	0.00	55	0	55	0	55	0
2	สรรคบุรี	65,211	1	0	0	1.53	0.00	0.00	24	0	24	0	24	2
3	เมืองชัยนาท	70,508	0	0	0	0.00	0.00	0.00	3	0	3	0	3	0
4	มโนรมย์	32,458	0	0	0	0.00	0.00	0.00	51	0	51	0	51	2
5	วัดสิงห์	25,493	0	0	0	0.00	0.00	0.00	1	0	1	0	1	0
6	หันคา	55,135	0	0	0	0.00	0.00	0.00	9	0	9	0	9	0
7	หนองมะโมง	19,725	0	0	0	0.00	0.00	0.00	25	0	25	0	25	1
8	เนินขาม	17,049	0	0	0	0.00	0.00	0.00	2	0	2	0	2	0
รวม		327,488	2	0	0	0.61	0.00	0.00	170	0	170	0	170	5

ที่มา: รายงาน 506 สำนักงานป้องกันควบคุมโรคที่ 3 จังหวัดนครสวรรค์ ณ วันที่ 12 มกราคม 2566

จังหวัดพิจิตร พบผู้ป่วย 3 ราย อัตราป่วย 0.54 ต่อแสนประชากร อำเภอที่พบผู้ป่วยมากที่สุด 3 อันดับแรก คือ อำเภอวังทราย 1 ราย อัตราป่วย 3.94 ต่อแสนประชากร รองลงมาคืออำเภอโพธิ์ประทับช้าง 1 ราย อัตราป่วย 2.30 ต่อแสนประชากร และอำเภอทับคล้อ 1 ราย อัตราป่วย 2.19 ต่อแสนประชากร ตามลำดับ (ตารางที่ 7)

ตารางที่ 7 จำนวนผู้ป่วยโรคไข้เลือดออก สัปดาห์ที่ 1 (1-7 มกราคม 2566) ปี พ.ศ. 2566 จังหวัดพิจิตร จำแนกตามอันดับอำเภอ และสัปดาห์ที่ 50-52 ปี พ.ศ. 2565

อันดับที่	อำเภอ	ประชากร	สัปดาห์ที่ 1			อัตราต่อแสนประชากร		อัตรา ป่วยตาย (%)	จำนวนผู้ป่วย 3 สัปดาห์ย้อนหลัง ปี พ.ศ. 2565					
			ป่วย สะสม	ป่วย	ตาย สะสม	ป่วย	ตาย		สัปดาห์ที่ 52		สัปดาห์ที่ 51		สัปดาห์ที่ 50	
									สะสม	ป่วย	สะสม	ป่วย	สะสม	ป่วย
1	วังทรายพูน	25,374	1	0	0	3.94	0.00	0.00	11	0	11	0	11	0
2	โพธิ์ประทับช้าง	43,431	1	0	0	2.30	0.00	0.00	12	0	12	0	12	0
3	ทับคล้อ	45,716	1	0	0	2.19	0.00	0.00	11	0	11	0	11	0
4	เมือง	112,708	0	0	0	0.00	0.00	0.00	21	1	20	0	20	3
5	ตะพานหิน	70,587	0	0	0	0.00	0.00	0.00	13	0	13	0	13	0
6	บางมูลนาก	48,215	0	0	0	0.00	0.00	0.00	5	0	5	0	5	0
7	โพทะเล	60,591	0	0	0	0.00	0.00	0.00	8	0	8	0	8	0
8	สามง่าม	43,840	0	0	0	0.00	0.00	0.00	22	0	22	0	22	0
9	สากเหล็ก	24,159	0	0	0	0.00	0.00	0.00	3	0	3	0	3	0
10	บึงนาราง	28,095	0	0	0	0.00	0.00	0.00	8	0	8	0	8	0
11	ตงเจริญ	20,598	0	0	0	0.00	0.00	0.00	5	0	5	0	5	0
12	วชิรบุรี	30,692	0	0	0	0.00	0.00	0.00	14	0	14	0	14	1
รวม		554,006	3	0	0	0.54	0.00	0.00	133	1	132	0	132	4

ที่มา: รายงาน 506 สำนักงานป้องกันควบคุมโรคที่ 3 จังหวัดนครสวรรค์ ณ วันที่ 12 มกราคม 2566

จังหวัดนครสวรรค์ ไม่พบรายงานผู้ป่วย (ตารางที่ 8)

ตารางที่ 8 จำนวนผู้ป่วยโรคไข้เลือดออก สัปดาห์ที่ 1 (1-7 มกราคม 2566) ปี พ.ศ. 2566 จังหวัดนครสวรรค์ จำแนกตามอันดับอำเภอ และสัปดาห์ที่ 50-52 ปี พ.ศ. 2565

อันดับที่	อำเภอ	ประชากร	สัปดาห์ที่ 1			อัตราต่อแสนประชากร		อัตรา ป่วยตาย (%)	จำนวนผู้ป่วย 3 สัปดาห์ย้อนหลัง ปี พ.ศ. 2565					
			ป่วย สะสม	ป่วย	ตาย สะสม	ป่วย	ตาย		สัปดาห์ที่ 52		สัปดาห์ที่ 51		สัปดาห์ที่ 50	
									สะสม	ป่วย	สะสม	ป่วย	สะสม	ป่วย
1	เมืองนครสวรรค์	238,081	0	0	0	0.00	0.00	0.00	148	1	147	5	142	1
2	โกรกพระ	35,584	0	0	0	0.00	0.00	0.00	6	0	6	0	6	1
3	ชุมแสง	61,323	0	0	0	0.00	0.00	0.00	51	0	51	0	51	0
4	หนองบัว	67,086	0	0	0	0.00	0.00	0.00	38	0	38	0	38	0
5	บรรพตพิสัย	81,111	0	0	0	0.00	0.00	0.00	41	4	37	3	34	2
6	เก้าเลี้ยว	29,325	0	0	0	0.00	0.00	0.00	3	0	3	0	3	0
7	ตากลิ	94,322	0	0	0	0.00	0.00	0.00	45	0	45	0	45	0
8	ท่าตะโก	67,974	0	0	0	0.00	0.00	0.00	45	0	45	0	45	0
9	ไพศาลี	70,168	0	0	0	0.00	0.00	0.00	92	0	92	1	91	1
10	พยุหะคีรี	59,572	0	0	0	0.00	0.00	0.00	19	1	18	0	18	1
11	ลาดยาว	79,381	0	0	0	0.00	0.00	0.00	28	3	25	2	23	0
12	ตากฟ้า	34,239	0	0	0	0.00	0.00	0.00	25	0	25	0	25	0
13	แม่वंก	42,218	0	0	0	0.00	0.00	0.00	69	2	67	0	67	0
14	แม่เปิน	21,542	0	0	0	0.00	0.00	0.00	21	0	21	0	21	0
15	ชุมตาบง	17,975	0	0	0	0.00	0.00	0.00	11	0	11	0	11	0
รวม		999,901	0	0	0	0.00	0.00	0.00	642	11	631	11	620	6

ที่มา: รายงาน 506 สำนักงานป้องกันควบคุมโรคที่ 3 จังหวัดนครสวรรค์ ณ วันที่ 12 มกราคม 2566

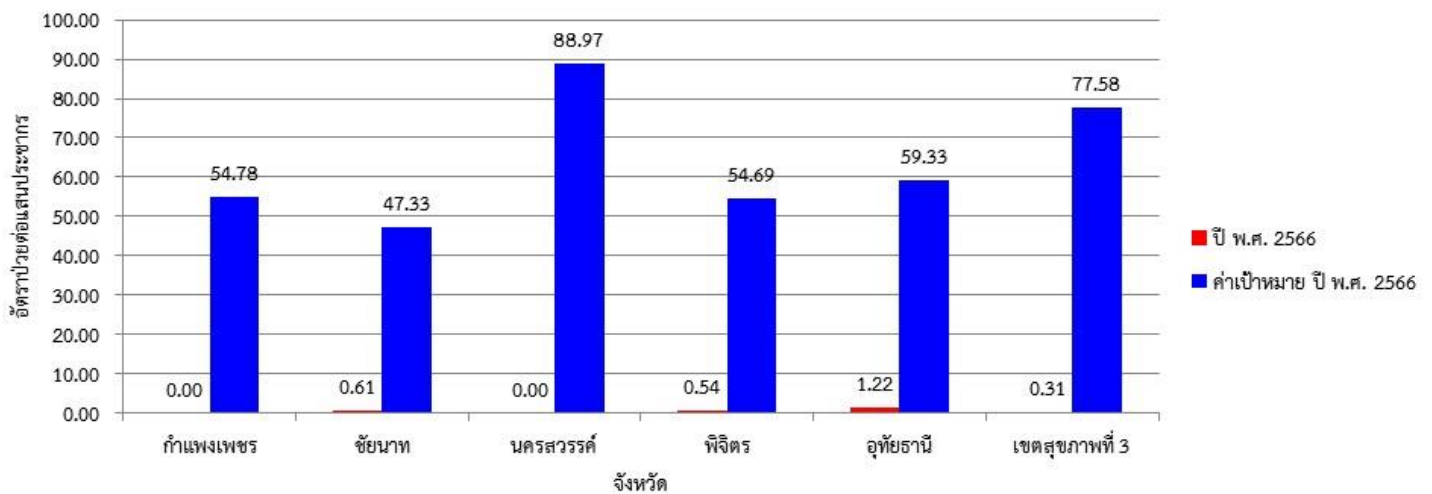
จังหวัดกำแพงเพชร ไม่พบผู้ป่วย (ตารางที่ 9)

ตารางที่ 9 จำนวนผู้ป่วยโรคไข้เลือดออก สัปดาห์ที่ 1 (1-7 มกราคม 2566) ปี พ.ศ. 2566 จังหวัดกำแพงเพชร จำแนกตามอันดับอำเภอ และสัปดาห์ที่ 50-52 ปี พ.ศ. 2565

อันดับที่	อำเภอ	ประชากร	สัปดาห์ที่ 1			อัตราต่อแสนประชากร		อัตรา ป่วยตาย (%)	จำนวนผู้ป่วย 3 สัปดาห์ย้อนหลัง ปี พ.ศ. 2565					
			ป่วย สะสม	ป่วย	ตาย สะสม	ป่วย	ตาย		สัปดาห์ที่ 52		สัปดาห์ที่ 51		สัปดาห์ที่ 50	
								สะสม	ป่วย	สะสม	ป่วย	สะสม	ป่วย	
1	เมือง	213,228	0	0	0	0.00	0.00	0.00	52	1	51	1	50	1
2	ไทรงาม	51,042	0	0	0	0.00	0.00	0.00	24	0	24	0	24	3
3	คลองลาน	63,616	0	0	0	0.00	0.00	0.00	23	0	23	0	23	1
4	ชาณุวรลักษบุรี	106,567	0	0	0	0.00	0.00	0.00	26	0	26	0	26	2
5	คลองขลุง	72,256	0	0	0	0.00	0.00	0.00	46	0	46	1	45	2
6	พรานกระต่าย	70,910	0	0	0	0.00	0.00	0.00	18	0	18	0	18	0
7	ลานกระบือ	43,090	0	0	0	0.00	0.00	0.00	34	0	34	2	32	1
8	ทรายทองวัฒนา	23,560	0	0	0	0.00	0.00	0.00	17	0	17	0	17	0
9	ปางศิลาทอง	30,685	0	0	0	0.00	0.00	0.00	7	0	7	1	6	1
10	บึงสามัคคี	26,431	0	0	0	0.00	0.00	0.00	4	0	4	0	4	0
11	โกสัมพีนคร	28,773	0	0	0	0.00	0.00	0.00	15	0	15	0	15	0
	รวม	730,158	0	0	0	0.00	0.00	0.00	266	1	265	5	260	11

ที่มา: รายงาน 506 สำนักงานป้องกันควบคุมโรคที่ 3 จังหวัดนครสวรรค์ ณ วันที่ 12 มกราคม 2566

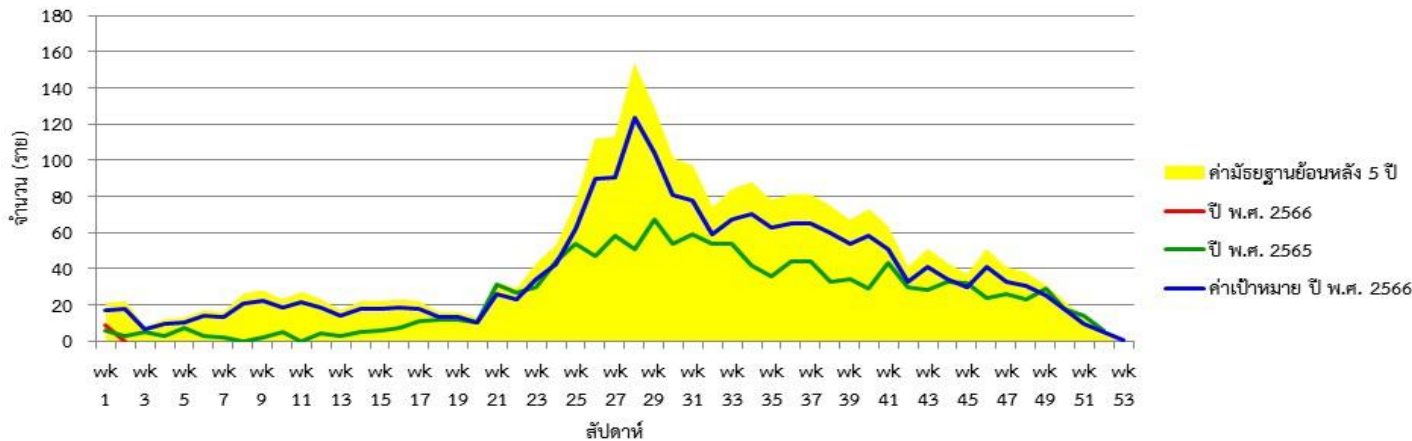
แผนภูมิแท่งแสดงอัตราป่วยโรคไข้เลือดออก ปี พ.ศ. 2566 จำแนกรายจังหวัด
เปรียบเทียบกับค่าเป้าหมายลดลงจากค่ามัธยฐานย้อนหลัง 5 ปี (พ.ศ. 2560-2565) ร้อยละ 20



รูปที่ 1 แผนภูมิแท่งแสดงอัตราป่วยโรคไข้เลือดออก ปี พ.ศ. 2566 จำแนกรายจังหวัดเปรียบเทียบกับค่าเป้าหมายลดลงจากค่ามัธยฐานย้อนหลัง 5 ปี (พ.ศ. 2560-2565) ร้อยละ 20

ที่มา: รายงาน 506 สำนักงานป้องกันควบคุมโรคที่ 3 จังหวัดนครสวรรค์ วันที่ 12 มกราคม 2566

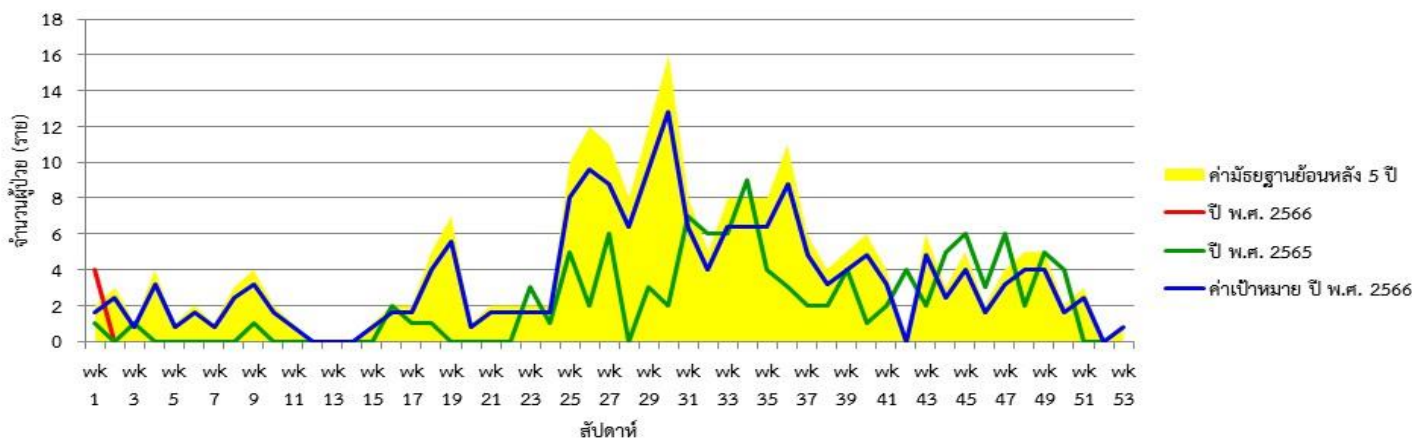
แผนภูมิเส้นแสดงจำนวนผู้ป่วยโรคไข้เลือดออก เขตสุขภาพที่ 3 ปี พ.ศ. 2566 จำแนกรายสัปดาห์
เปรียบเทียบกับ ปี พ.ศ. 2565 ค่ามัธยฐานย้อนหลัง 5 ปี (ปี พ.ศ. 2561-2565) และค่าเป้าหมาย ปี พ.ศ. 2566



รูปที่ 2 แผนภูมิเส้นแสดงจำนวนผู้ป่วยโรคไข้เลือดออก เขตสุขภาพที่ 3 ปี พ.ศ. 2566 จำแนกรายสัปดาห์ เปรียบเทียบกับ ปี พ.ศ. 2566 ค่ามัธยฐานย้อนหลัง 5 ปี (ปี พ.ศ. 2561-2566) และค่าเป้าหมาย ปี พ.ศ. 2566

ที่มา: รายงาน 506 สำนักงานป้องกันควบคุมโรคที่ 3 จังหวัดนครสวรรค์ วันที่ 12 มกราคม 2566

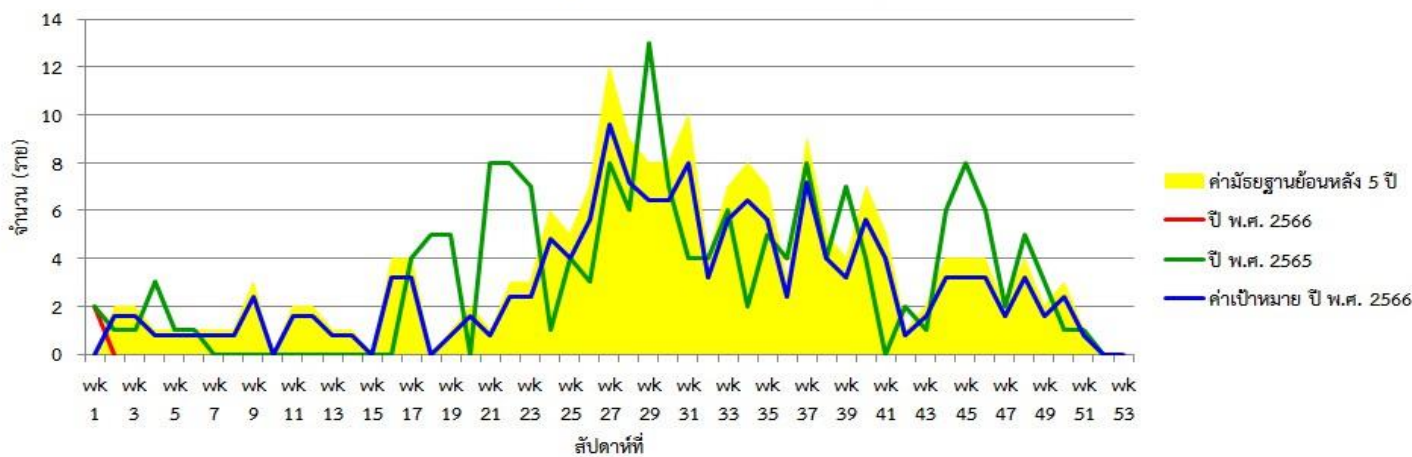
แผนภูมิเส้นแสดงจำนวนผู้ป่วยโรคไข้เลือดออก จังหวัดอุทัยธานี ปี พ.ศ. 2566 จำแนกรายสัปดาห์
เปรียบเทียบกับ ปี พ.ศ. 2565 ค่ามัธยฐานย้อนหลัง 5 ปี (ปี พ.ศ. 2561-2565) และค่าเป้าหมาย ปี พ.ศ. 2566



รูปที่ 3 แผนภูมิเส้นแสดงจำนวนผู้ป่วยโรคไข้เลือดออก จังหวัดอุทัยธานี ปี พ.ศ. 2566 จำแนกรายสัปดาห์ เปรียบเทียบกับ ปี พ.ศ. 2566 ค่ามัธยฐานย้อนหลัง 5 ปี (ปี พ.ศ. 2561-2566) และค่าเป้าหมาย ปี พ.ศ. 2566

ที่มา: รายงาน 506 สำนักงานป้องกันควบคุมโรคที่ 3 จังหวัดนครสวรรค์ วันที่ 12 มกราคม 2566

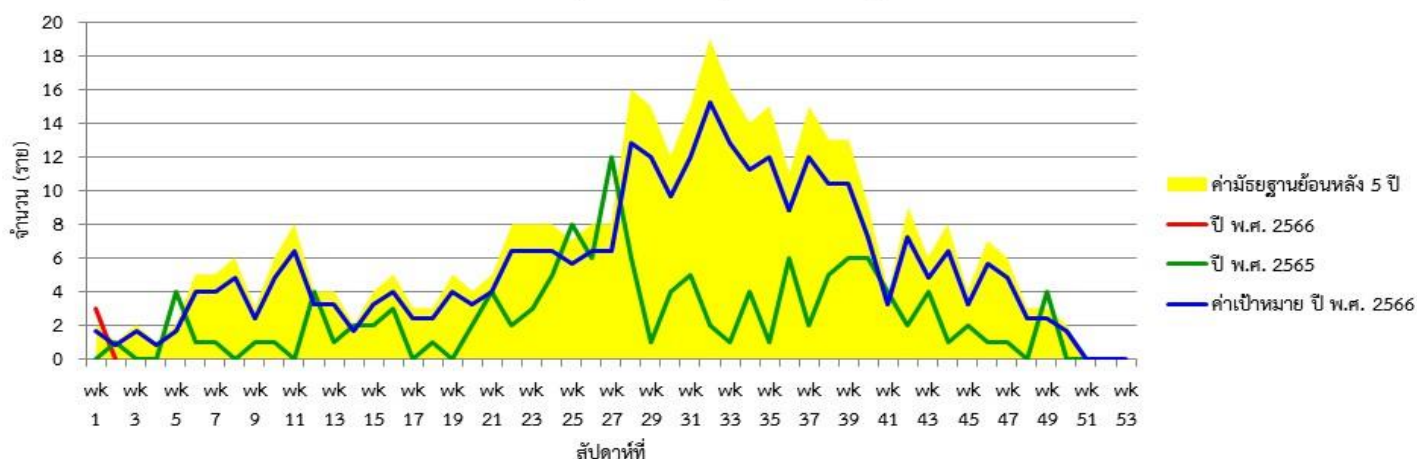
แผนภูมิเส้นแสดงจำนวนผู้ป่วยโรคไข้เลือดออก จังหวัดชัยนาท ปี พ.ศ. 2566 จำแนกรายสัปดาห์
เปรียบเทียบกับ ปี พ.ศ. 2565 ค่ามัธยฐานย้อนหลัง 5 ปี (ปี พ.ศ. 2561-2565) และค่าเป้าหมาย ปี พ.ศ. 2566



รูปที่ 4 แผนภูมิเส้นแสดงจำนวนผู้ป่วยโรคไข้เลือดออก จังหวัดชัยนาท ปี พ.ศ. 2566 จำแนกรายสัปดาห์ เปรียบเทียบกับ ปี พ.ศ. 2566 ค่ามัธยฐานย้อนหลัง 5 ปี (ปี พ.ศ. 2561-2566) และค่าเป้าหมาย ปี พ.ศ. 2566

ที่มา: รายงาน 506 สำนักงานป้องกันควบคุมโรคที่ 3 จังหวัดนครสวรรค์ วันที่ 12 มกราคม 2566

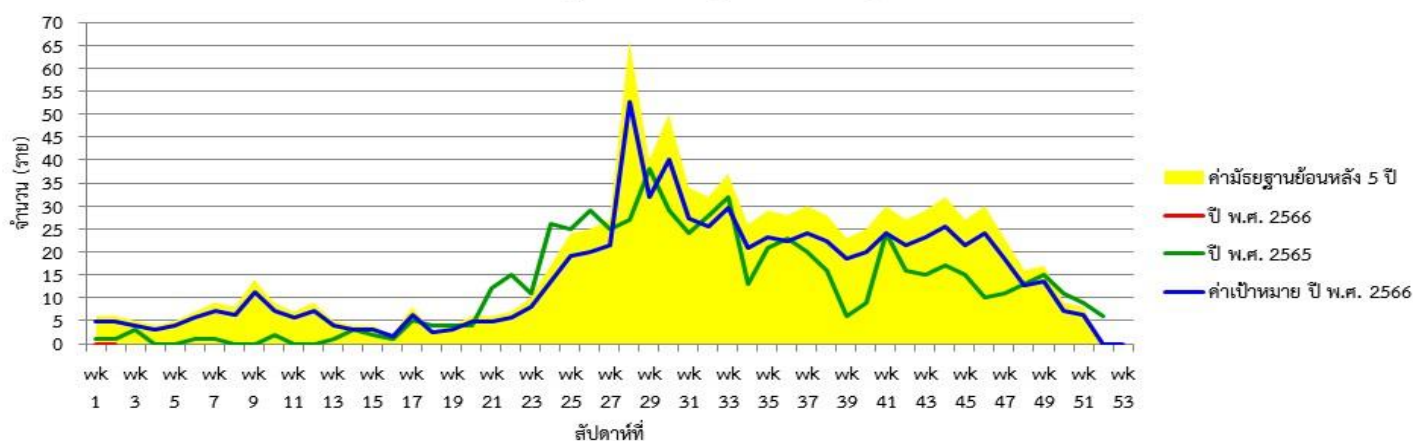
แผนภูมิเส้นแสดงจำนวนผู้ป่วยโรคไข้เลือดออก จังหวัดพิจิตร ปี พ.ศ. 2566 จำแนกรายสัปดาห์
เปรียบเทียบกับ ปี พ.ศ. 2565 ค่ามัธยฐานย้อนหลัง 5 ปี (ปี พ.ศ. 2561-2565) และค่าเป้าหมาย ปี พ.ศ. 2566



รูปที่ 5 แผนภูมิเส้นแสดงจำนวนผู้ป่วยโรคไข้เลือดออก จังหวัดพิจิตร ปี พ.ศ. 2566 จำแนกรายสัปดาห์ เปรียบเทียบกับ ปี พ.ศ. 2566 ค่ามัธยฐานย้อนหลัง 5 ปี (ปี พ.ศ. 2561-2565) และค่าเป้าหมาย ปี พ.ศ. 2566

ที่มา: รายงาน 506 สำนักงานป้องกันควบคุมโรคที่ 3 จังหวัดนครสวรรค์ วันที่ 12 มกราคม 2566

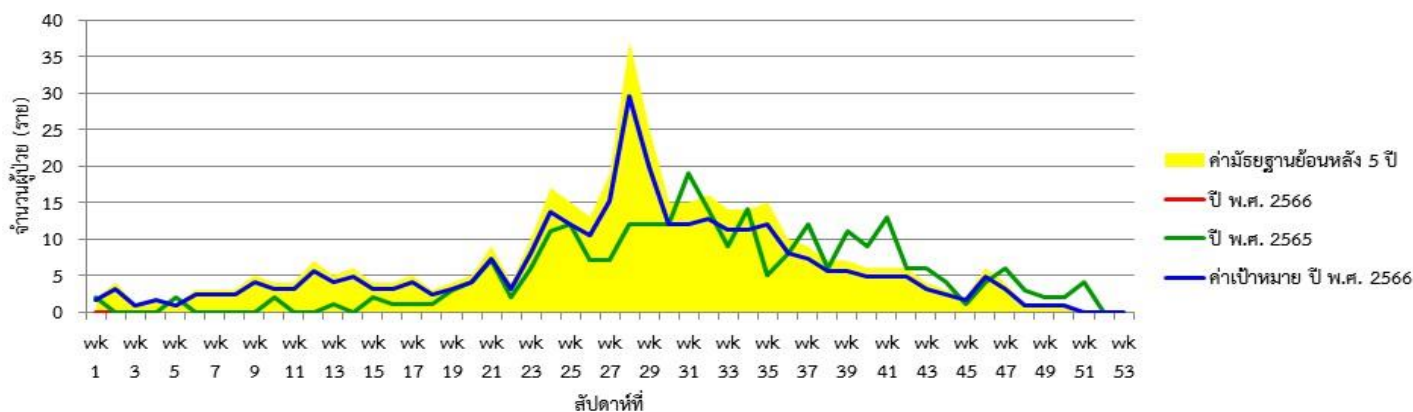
แผนภูมิเส้นแสดงจำนวนผู้ป่วยโรคไข้เลือดออก จังหวัดนครสวรรค์ ปี พ.ศ. 2566 จำแนกรายสัปดาห์
เปรียบเทียบกับ ปี พ.ศ. 2565 ค่ามัธยฐานย้อนหลัง 5 ปี (ปี พ.ศ. 2561-2565) และค่าเป้าหมาย ปี พ.ศ. 2566



รูปที่ 3 แผนภูมิเส้นแสดงจำนวนผู้ป่วยโรคไข้เลือดออก จังหวัดนครสวรรค์ ปี พ.ศ. 2566 จำแนกรายสัปดาห์ เปรียบเทียบกับ ปี พ.ศ. 2566 ค่ามัธยฐานย้อนหลัง 5 ปี (ปี พ.ศ. 2561-2565) และค่าเป้าหมาย ปี พ.ศ. 2566

ที่มา: รายงาน 506 สำนักงานป้องกันควบคุมโรคที่ 3 จังหวัดนครสวรรค์ วันที่ 12 มกราคม 2566

แผนภูมิเส้นแสดงจำนวนผู้ป่วยโรคไข้เลือดออก จังหวัดกำแพงเพชร ปี พ.ศ. 2566 จำแนกรายสัปดาห์
เปรียบเทียบกับ ปี พ.ศ. 2565 ค่ามัธยฐานย้อนหลัง 5 ปี (ปี พ.ศ. 2561-2565) และค่าเป้าหมาย ปี พ.ศ. 2566



รูปที่ 7 แผนภูมิเส้นแสดงจำนวนผู้ป่วยโรคไข้เลือดออก จังหวัดกำแพงเพชร ปี พ.ศ. 2566 จำแนกรายสัปดาห์ เปรียบเทียบกับ ปี พ.ศ. 2566 ค่ามัธยฐานย้อนหลัง 5 ปี (ปี พ.ศ. 2561-2565) และค่าเป้าหมาย ปี พ.ศ. 2566

ที่มา: รายงาน 506 สำนักงานป้องกันควบคุมโรคที่ 3 จังหวัดนครสวรรค์ วันที่ 12 มกราคม 2566

จากการเฝ้าระวังผู้ป่วยโรคไข้เลือดออก ณ สัปดาห์ที่ 1 พื้นที่ที่ต้องมีการดำเนินอย่างเข้มข้น ดังนี้
อำเภอที่มีอัตราป่วยสะสมสูงสุด คือ 3 อันดับแรก คือ อำเภอสว่างอารมณ์ จังหวัดอุทัยธานี อัตราป่วย 6.35 ต่อแสน
ประชากร รองลงมาคือ อำเภอวังทรายพูน จังหวัดพิจิตร อัตราป่วย 3.94 ต่อแสนประชากร และอำเภอสรรพยา จังหวัด
ชัยนาท อัตราป่วย 2.39 ต่อแสนประชากร ตามลำดับ
อำเภอที่พบผู้ป่วยในช่วง 4 สัปดาห์ที่ผ่านมา คือ
จังหวัดอุทัยธานี อำเภอบ้านไร่
จังหวัดนครสวรรค์ อำเภอเมือง อำเภอบรรพตพิสัย อำเภอลาดยาวและอำเภอไพศาลี
จังหวัดกำแพงเพชร อำเภอเมืองและอำเภอลานกระบือ

นายนิธิรุจน์ เพ็ชรสินเดชากุล นักวิชาการสาธารณสุขชำนาญการ ผู้จัดทำรายงาน
วันที่ 13 มกราคม 2566