



กรมควบคุมโรค

สำนักงานป้องกันควบคุมโรคที่ 3 จังหวัดนครสวรรค์

รายงานเฝ้าระวังโรคไข้เลือดออกประจำสัปดาห์ เขตสุขภาพที่ 3

ประจำสัปดาห์ที่ 50 (วันที่ 11-17 ธันวาคม 2565) พ.ศ.2565

กลุ่มระบาดวิทยาและตอบโต้ภาวะฉุกเฉินทางสาธารณสุข

สำนักงานป้องกันควบคุมโรคที่ 3 จังหวัดนครสวรรค์

โทร 056-221822 ต่อ 114 โทรสาร 056-226620 e-mail : epidpc3@gmail.com

ประเทศไทย

ข้อมูลเฝ้าระวังโรค พบผู้ป่วย 39,141 ราย คิดเป็นอัตราป่วย 59.15 ต่อแสนประชากร เสียชีวิต 27 ราย อัตราตาย 0.04 ต่อแสนประชากร อัตราส่วน เพศชายต่อเพศหญิง 1: 0.95 กลุ่มอายุที่พบมากที่สุด 3 อันดับ คือ 15-24 (22.95 %), 10-14 ปี (18.59 %) และ 25-34 ปี (16.28 %) อาชีพที่พบส่วนใหญ่ นักเรียน ร้อยละ 43.50 รับจ้าง ร้อยละ 18.70 ไม่ทราบอาชีพ/ ในปกครอง ร้อยละ 18.30 จำแนกรายภาค พบว่า ภาคเหนือ พบผู้ป่วยมากที่สุด 13,600 ราย คิดเป็นอัตราป่วย 113.24 ต่อแสนประชากร เสียชีวิต 8 ราย อัตราตาย 0.07 ต่อแสนประชากร รองลงมาคือ ภาคกลาง 15,675 ราย อัตราป่วย 68.62 ต่อแสนประชากร เสียชีวิต 13 ราย อัตราตาย 0.06 ต่อแสนประชากร ภาคใต้ 3,052 ราย อัตราป่วย 32.15 ต่อแสนประชากร เสียชีวิต 2 ราย อัตราตาย 0.02 ต่อแสนประชากร และ ภาคตะวันออกเฉียงเหนือ 6,814 ราย อัตราป่วย 31.22 ต่อแสนประชากร เสียชีวิต 4 ราย อัตราตาย 0.02 ต่อแสนประชากร (ตารางที่ 1)

ลำดับที่	ภาค	จำนวน		อัตราต่อแสนประชากร		อัตราป่วยตาย (%)	ประชากร
		ผู้ป่วย	ตาย	ป่วย	ตาย		
1	ภาคเหนือ	13,600	8	113.24	0.07	0.06	12,010,024
2	ภาคกลาง	15,675	13	68.62	0.06	0.08	22,842,228
3	ภาคใต้	3,052	2	32.15	0.02	0.07	9,492,267
4	ภาคตะวันออกเฉียงเหนือ	6,814	4	31.22	0.02	0.06	21,826,920
	รวม	39,141	27	59.15	0.04	0.07	66,171,439

แหล่งข้อมูล: กองระบาดวิทยา กรมควบคุมโรค กระทรวงสาธารณสุข ณ วันที่ 30 พฤศจิกายน 2565

เขตสุขภาพที่มีอัตราป่วยมากที่สุด 3 อันดับ เขตสุขภาพที่ 1 เขต, เขตสุขภาพที่ 13 และเขตสุขภาพที่ 2 อัตราป่วย 163.57, 109.26 และ 79.32 ต่อแสนประชากร ตามลำดับ เขตสุขภาพที่ 3 อันดับที่ 7 อัตราป่วย 41.61 ต่อแสนประชากร (ตารางที่ 2)

เขตสุขภาพ	ลำดับที่ของประเทศไทย														
	สัปดาห์ที่ 49			สัปดาห์ที่ 48			สัปดาห์ที่ 47			สัปดาห์ที่ 46			สัปดาห์ที่ 45		
	ลำดับ	อัตราป่วย	เสียชีวิตสะสม	ลำดับ	อัตราป่วย	เสียชีวิตสะสม	ลำดับ	อัตราป่วย	เสียชีวิตสะสม	ลำดับ	อัตราป่วย	เสียชีวิตสะสม	ลำดับ	อัตราป่วย	เสียชีวิตสะสม
1	1	165.90	5	1	163.57	5	1	160.63	5	1	160.05	5	1	155.91	5
2	3	79.32	2	3	78.75	2	3	77.62	2	3	76.42	3	3	75.36	2
3	7	41.61	2	7	39.49	2	4	38.47	2	7	38.28	2	7	37.23	2
4	10	31.35	1	10	28.73	1	10	27.02	1	10	25.54	1	10	23.96	1
5	5	65.83	1	4	62.92	1	5	54.54	1	5	53.32	1	5	50.38	1
6	4	68.28	7	5	61.40	6	4	58.82	6	4	55.15	6	4	54.14	6
7	8	35.82	0	8	35.32	0	8	34.49	0	8	34.05	0	8	33.39	0
8	13	22.32	2	13	22.22	1	13	21.84	2	13	20.88	2	13	20.48	2
9	12	24.92	1	12	24.28	1	12	23.70	1	12	23.43	10	12	22.76	1
10	6	46.11	1	6	45.26	1	6	44.95	1	6	44.84	1	6	44.14	1
11	11	29.47	1	11	28.12	1	11	26.16	1	11	25.22	1	11	23.31	1
12	9	24.92	1	9	33.14	1	9	29.46	1	9	28.26	1	9	27.04	1
13	2	109.26	3	2	93.11	3	2	94.19	3	2	78.42	3	2	78.38	3

แหล่งข้อมูล: กองระบาดวิทยา กรมควบคุมโรค กระทรวงสาธารณสุข ณ วันที่ 30 พฤศจิกายน 2565

จังหวัดที่มีอัตราป่วยมากที่สุด 3 อันดับ จังหวัดแม่ฮ่องสอน จังหวัดตาก และจังหวัดเชียงใหม่ อัตราป่วย 2,086.98, 228.21 และ 128.20 ต่อแสนประชากร ตามลำดับ เมื่อพิจารณาในเขตสุขภาพที่ 3 จังหวัดนครสวรรค์ อันดับที่ 20 อัตราป่วย 55.75 ต่อแสนประชากร จังหวัดชัยนาท อันดับที่ 23 อัตราป่วย 51.49 ต่อแสนประชากร จังหวัดกำแพงเพชร อันดับที่ 38 อัตราป่วย 34.82 ต่อแสนประชากร จังหวัดอุทัยธานี อันดับที่ 43 อัตราป่วย 31.07 ต่อแสนประชากร และจังหวัดพิจิตร อันดับที่ 55 อัตราป่วย 23.61 ต่อแสนประชากร ตามลำดับ (ตารางที่ 3, 4)

ตารางที่ 3 อัตราป่วยโรคไข้เลือดออก จำแนกตาม 5 จังหวัดอันดับแรกและอันดับจังหวัดในเขตสุขภาพที่ 3 ประเทศไทย วันที่ 1 มกราคม 2565 - 23 ธันวาคม 2565

อันดับที่	จังหวัด	จำนวน		อัตราต่อแสนประชากร		อัตราป่วยตาย (%)	ประชากร
		ป่วย	ตาย	ป่วย	ตาย		
1	แม่ฮ่องสอน	5,967	3	2,086.98	1.05	0.05	285,916
2	ตาก	1,544	1	228.21	0.15	0.06	676,583
3	เชียงใหม่	2,294	2	128.20	0.11	0.09	1,789,385
4	ชลบุรี	1,944	4	122.75	0.25	0.21	1,583,672
5	กรุงเทพฯ	6,040	3	109.26	0	0	5,527,994
20	นครสวรรค์	577	0	55.75	0	0	1,035,028
23	ชัยนาท	165	1	51.49	0.31	1	320,432
38	กำแพงเพชร	248	0	34.82	0	0	712,143
43	อุทัยธานี	101	0	31.07	0	0	325,116
55	พิจิตร	125	1	23.61	0.19	1	529,395

แหล่งข้อมูล: กองระบาดวิทยา กรมควบคุมโรค กระทรวงสาธารณสุข ณ วันที่ 30 พฤศจิกายน 2565

ตารางที่ 4 จำนวนผู้ป่วยและผู้เสียชีวิต จำแนกจังหวัด เขตสุขภาพที่ 3 สัปดาห์ที่ 47-50 ปี 2565

อันดับที่	จังหวัด	ประชากร	จำนวนป่วยสัปดาห์ที่ 50			อัตราต่อแสนประชากร		อัตราป่วยตาย (%)	จำนวนป่วย สัปดาห์ย้อนหลัง					
			ป่วยสะสม	ป่วย	ตายสะสม	ป่วย	ตาย		สัปดาห์ที่ 49		สัปดาห์ที่ 48		สัปดาห์ที่ 47	
									สะสม	ป่วย	สะสม	ป่วย	สะสม	ป่วย
1	นครสวรรค์	1,000,351	601	6	0	60.08	0.00	0.00	595	12	583	17	566	23
2	ชัยนาท	327,488	170	5	1	51.91	0.31	0.59	165	5	160	0	160	7
3	กำแพงเพชร	730,158	260	1	0	35.61	0.00	0.00	259	2	257	7	250	10
4	อุทัยธานี	326,975	112	5	0	34.25	0.00	0.00	107	5	102	1	101	6
5	พิจิตร	554,006	132	1	1	23.83	0.18	0.76	131	3	128	1	127	3
รวมเขตสุขภาพที่ 3		2,938,978	1,275	18	2	43.38	0.07	0.16	1,257	27	1,230	26	1,204	49

แหล่งข้อมูล : รายงาน 506 สำนักงานป้องกันควบคุมโรคที่ 3 จังหวัดนครสวรรค์ ณ วันที่ 23 ธันวาคม 2565

เขตสุขภาพที่ 3 พบผู้ป่วย 1,275 ราย คิดเป็นอัตราป่วย 43.38 ต่อแสนประชากร เสียชีวิต 2 ราย อัตราตาย 0.07 ต่อแสนประชากร อัตราผู้ป่วยตาย ร้อยละ 0.16 อัตราส่วนเพศชายต่อเพศหญิง 1.18: 1 กลุ่มอายุที่พบมากที่สุด 3 อันดับ คือ 10-14 ปี, 15-24 ปี และ 25-34 ปี อัตราป่วย 2462.77, 2,446.41 และ 1,759.12 ต่อแสนประชากร ตามลำดับ อาชีพที่พบมากที่สุด 3 อันดับแรก อาชีพนักเรียน ร้อยละ 42.24 รับจ้าง ร้อยละ 17.41 และ ในปกครอง ร้อยละ 15.75 ตามลำดับ จำแนกรายอำเภอ อำเภอที่พบผู้ป่วยมากที่สุด 3 อันดับแรก คือ อำเภอแม่วงก์ จังหวัดนครสวรรค์ อัตราป่วย 158.70 ต่อแสนประชากร อำเภอมโนรมย์ จังหวัดชัยนาท อัตราป่วย 157.13 ต่อแสนประชากร และอำเภอสรรพยา จังหวัดชัยนาท อัตราป่วย 131.24 ต่อแสนประชากร ตามลำดับ (ตารางที่ 5)

ตารางที่ 5 อัตราผู้ป่วยโรคไข้เลือดออก จำแนกตามอันดับอำเภอ 10 อันดับแรก เขตสุขภาพที่ 3 สัปดาห์ที่ 47-50 ปี 2565

อันดับที่	อำเภอ	จังหวัด	ประชากร	สัปดาห์ที่ 50			อัตราต่อแสนประชากร		อัตรา ป่วยตาย (%)	จำนวนป่วย สัปดาห์ย้อนหลัง					
				ป่วย สะสม	ป่วย	ตาย สะสม	ป่วย	ตาย		สัปดาห์ที่ 49		สัปดาห์ที่ 48		สัปดาห์ที่ 47	
									สะสม	ป่วย	สะสม	ป่วย	สะสม	ป่วย	
1	แม่वंก	นครสวรรค์	42,218	67	0	0	158.70	0.00	0.00	67	0	67	0	67	0
2	มโนรมย์	ชัยนาท	32,458	51	2	0	157.13	0.00	0.00	49	0	49	0	49	5
3	สรรพยา	ชัยนาท	41,909	55	0	0	131.24	0.00	0.00	55	0	55	0	55	4
4	ไพศาลี	นครสวรรค์	70,618	91	1	0	128.86	0.00	0.00	90	0	90	0	88	4
5	หนองมะโมง	ชัยนาท	19,725	25	1	0	126.74	0.00	0.00	24	2	22	0	22	2
6	แม่เปิน	นครสวรรค์	21,542	21	0	0	97.48	0.00	0.00	21	0	21	0	21	3
7	บ้านไร่	อุทัยธานี	66,563	57	3	0	85.63	0.00	0.00	55	3	51	3	50	3
8	ชุมแสง	นครสวรรค์	61,323	51	0	0	83.17	0.00	0.00	51	0	51	0	51	0
9	ลานกระบือ	กำแพงเพชร	43,090	32	0	0	74.26	0.00	0.00	32	1	31	1	30	1
10	ตากฟ้า	นครสวรรค์	34,239	25	0	0	73.02	0.00	0.00	25	0	25	0	25	0

แหล่งข้อมูล : รายงาน 506 สำนักงานป้องกันควบคุมโรคที่ 3 จังหวัดนครสวรรค์ ณ วันที่ 23 ธันวาคม 2565

จังหวัดนครสวรรค์ พบผู้ป่วย 601 ราย คิดเป็นอัตราป่วย 60.08 ต่อแสนประชากร อำเภอที่พบผู้ป่วยมากที่สุด 3 อันดับแรก อำเภอแม่वंก อัตราป่วย 158.70 ต่อแสนประชากร อำเภอไพศาลี อัตราป่วย 128.86 ต่อแสนประชากร และอำเภอแม่เปิน อัตราป่วย 97.48 ต่อแสนประชากร ตามลำดับ (ตารางที่ 6)

ตารางที่ 6 จำนวนผู้ป่วยและเสียชีวิตโรคไข้เลือดออก จำแนกตามอำเภอ จังหวัดนครสวรรค์ สัปดาห์ที่ 47-50 ปี 2565

อันดับที่	อำเภอ	ประชากร	สัปดาห์ที่ 50			อัตราต่อแสนประชากร		อัตรา ป่วยตาย (%)	จำนวนป่วย สัปดาห์ย้อนหลัง					
			ป่วย สะสม	ป่วย	ตาย สะสม	ป่วย	ตาย		สัปดาห์ที่ 49		สัปดาห์ที่ 48		สัปดาห์ที่ 47	
								สะสม	ป่วย	สะสม	ป่วย	สะสม	ป่วย	
1	แม่वंก	42,218	67	0	0	158.70	0.00	0.00	67	0	67	0	67	0
2	ไพศาลี	70,618	91	1	0	128.86	0.00	0.00	90	0	90	2	88	4
3	แม่เปิน	21,542	21	0	0	97.48	0.00	0.00	21	0	21	0	21	3
4	ชุมแสง	61,323	51	0	0	83.17	0.00	0.00	51	0	51	0	51	0
5	ตากฟ้า	34,239	25	0	0	73.02	0.00	0.00	25	0	25	0	25	0
6	ชุมตาบง	17,975	11	0	0	61.20	0.00	0.00	11	1	10	1	9	1
7	เมือง	238,081	142	1	0	59.64	0.00	0.00	141	4	137	6	131	8
8	หนองบัว	67,086	38	0	0	56.64	0.00	0.00	38	0	38	0	38	0
9	ตากถี	94,322	45	0	0	47.71	0.00	0.00	45	0	45	4	41	1
10	บรรพตพิสัย	81,111	34	2	0	41.92	0.00	0.00	32	5	27	3	24	5
11	ท่าตะโก	67,974	26	0	0	38.25	0.00	0.00	26	0	26	0	26	0
12	พยุหะคีรี	59,572	18	1	0	30.22	0.00	0.00	17	2	15	0	15	0
13	ลาดยาว	79,381	23	0	0	28.97	0.00	0.00	23	0	23	1	22	0
14	โกรกพระ	35,584	6	1	0	16.86	0.00	0.00	5	0	5	0	5	0
15	เก้าเลี้ยว	29,325	3	0	0	10.23	0.00	0.00	3	0	3	0	3	1
รวม		1,000,351	601	6	0	60.08	0.00	0.00	595	12	583	17	566	23

แหล่งข้อมูล : รายงาน 506 สำนักงานป้องกันควบคุมโรคที่ 3 จังหวัดนครสวรรค์ ณ วันที่ 23 ธันวาคม 2565

จังหวัดชัยนาท พบผู้ป่วย 170 ราย คิดเป็นอัตราป่วย 51.91 ต่อแสนประชากร เสียชีวิต 1 ราย คิดเป็นอัตรามรณะ 0.31 ต่อแสนประชากร อำเภอที่พบผู้ป่วยมากที่สุด 3 อันดับแรก อำเภอมนอมนย์ อัตราป่วย 157.13 ต่อแสนประชากร อำเภอสรรพยา อัตราป่วย 131.24 ต่อแสนประชากร และอำเภอหนองมะโมง อัตราป่วย 126.74 ต่อแสนประชากร ตามลำดับ (ตารางที่ 7)

ตารางที่ 7 จำนวนผู้ป่วยและเสียชีวิตโรคไข้เลือดออก จำแนกตามอำเภอ จังหวัดชัยนาท สัปดาห์ที่ 47-50 ปี 2565

อันดับที่	อำเภอ	ประชากร	สัปดาห์ที่ 50			อัตราต่อแสนประชากร		อัตราป่วยตาย (%)	จำนวนป่วย สัปดาห์ย้อนหลัง					
			ป่วยสะสม	ป่วย	ตายสะสม	ป่วย	ตาย		สัปดาห์ที่ 49		สัปดาห์ที่ 48		สัปดาห์ที่ 47	
									สะสม	ป่วย	สะสม	ป่วย	สะสม	ป่วย
1	มนอมนย์	32,458	51	2	0	157.13	0.00	0.00	49	0	49	0	49	5
2	สรรพยา	41,909	55	0	0	131.24	0.00	0.00	55	0	55	0	55	4
3	หนองมะโมง	19,725	25	1	0	126.74	0.00	0.00	24	2	22	0	22	2
4	สรรคบุรี	65,211	24	2	0	36.80	0.00	0.00	22	3	19	0	19	5
5	หันคา	55,135	9	0	0	16.32	0.00	0.00	9	0	9	0	9	1
6	เนินขาม	17,049	2	0	0	11.73	0.00	0.00	2	0	2	0	2	1
7	เมือง	70,508	3	0	1	4.25	1.42	33.33	3	0	3	0	3	0
8	วัดสิงห์	25,493	1	0	0	3.92	0.00	0.00	1	0	1	0	1	0
รวม		327,488	170	5	1	51.91	0.31	0.59	165	5	160	0	160	18

แหล่งข้อมูล : รายงาน 506 สำนักงานป้องกันควบคุมโรคที่ 3 จังหวัดนครสวรรค์ ณ วันที่ 23 ธันวาคม 2565

จังหวัดกำแพงเพชร พบผู้ป่วย 260 ราย คิดเป็นอัตราป่วย 35.61 ต่อแสนประชากร ไม่พบผู้เสียชีวิต อำเภอที่พบผู้ป่วยมากที่สุด 3 อันดับแรก อำเภอลานกระบือ อัตราป่วย 74.26 ต่อแสนประชากร อำเภอทรายทองวัฒนา อัตราป่วย 72.16 ต่อแสนประชากร และอำเภอคลองขลุง อัตราป่วย 62.28 ต่อแสนประชากร ตามลำดับ (ตารางที่ 8)

ตารางที่ 8 จำนวนผู้ป่วยและเสียชีวิตโรคไข้เลือดออก จำแนกตามอำเภอ จังหวัดกำแพงเพชร สัปดาห์ที่ 47-50 ปี 2565

อันดับที่	อำเภอ	ประชากร	สัปดาห์ที่ 50			อัตราต่อแสนประชากร		อัตราป่วยตาย (%)	จำนวนป่วย สัปดาห์ย้อนหลัง					
			ป่วยสะสม	ป่วย	ตายสะสม	ป่วย	ตาย		สัปดาห์ที่ 49		สัปดาห์ที่ 48		สัปดาห์ที่ 47	
									สะสม	ป่วย	สะสม	ป่วย	สะสม	ป่วย
1	ลานกระบือ	43,090	32	1	0	74.26	0.00	0.00	32	1	30	1	30	1
2	ทรายทองวัฒนา	23,560	17	0	0	72.16	0.00	0.00	17	0	17	0	17	0
3	คลองขลุง	72,256	45	2	0	62.28	0.00	0.00	44	2	40	2	40	2
4	โกสัมพีนคร	28,773	15	0	0	52.13	0.00	0.00	15	0	14	0	14	0
5	โพรงาม	51,042	24	3	0	47.02	0.00	0.00	24	3	24	3	24	3
6	คลองลาน	63,616	23	1	0	36.15	0.00	0.00	23	1	23	1	23	1
7	พรานกระต่าย	70,910	18	0	0	25.38	0.00	0.00	18	0	18	0	18	0
8	ขามเฒ่า	106,567	26	2	0	24.40	0.00	0.00	26	2	26	2	26	2
9	เมือง	213,228	50	1	0	23.45	0.00	0.00	50	1	49	1	49	1
10	ปางศิลาทอง	30,685	6	1	0	19.55	0.00	0.00	6	1	5	1	5	1
11	บึงสามัคคี	26,431	4	0	0	15.13	0.00	0.00	4	0	4	0	4	0
รวม		730,158	260	11	0	35.61	0.00	0.00	259	11	250	11	250	11

แหล่งข้อมูล : รายงาน 506 สำนักงานป้องกันควบคุมโรคที่ 3 จังหวัดนครสวรรค์ ณ วันที่ 23 ธันวาคม 2565

จังหวัดอุทัยธานี พบผู้ป่วย 112 ราย คิดเป็นอัตราป่วย 34.25 ต่อแสนประชากร ไม่พบผู้เสียชีวิต อำเภอที่พบผู้ป่วยมากที่สุด 3 อันดับแรก อำเภอบ้านไร่ อัตราป่วย 85.63 ต่อแสนประชากร อำเภอห้วยคต อัตราป่วย 60.83 ต่อแสนประชากร และอำเภอเมือง อัตราป่วย 32.55 ต่อแสนประชากร ตามลำดับ (ตารางที่ 9)

ตารางที่ 9 จำนวนผู้ป่วยและเสียชีวิตโรคไข้เลือดออก จำแนกตามอำเภอ จังหวัดอุทัยธานี สัปดาห์ที่ 47-50 ปี 2565

อันดับที่	อำเภอ	ประชากร	สัปดาห์ที่ 50			อัตราต่อแสนประชากร		อัตรา ป่วยตาย (%)	จำนวนป่วย สัปดาห์ย้อนหลัง					
			ป่วย สะสม	ป่วย	ตาย สะสม	ป่วย	ตาย		สัปดาห์ที่ 49		สัปดาห์ที่ 48		สัปดาห์ที่ 47	
								สะสม	ป่วย	สะสม	ป่วย	สะสม	ป่วย	
1	บ้านไร่	66,563	57	2	0	85.63	0.00	0.00	55	4	51	1	50	1
2	ห้วยคต	19,727	12	1	0	60.83	0.00	0.00	11	1	10	0	10	2
3	เมือง	52,220	17	0	0	32.55	0.00	0.00	17	0	17	0	17	0
4	สว่างอารมณ์	31,489	10	1	0	31.76	0.00	0.00	9	0	9	0	9	0
5	ทัพทัน	38,588	6	1	0	15.55	0.00	0.00	5	0	5	0	5	3
6	หนองฉาง	44,399	4	0	0	9.01	0.00	0.00	4	0	4	0	4	0
7	ลานสัก	57,737	5	0	0	8.66	0.00	0.00	5	0	5	0	5	0
8	หนองขาหย่าง	16,252	1	0	0	6.15	0.00	0.00	1	0	1	0	1	0
	รวม	326,975	112	5	0	34.25	0.00	0.00	107	5	102	1	101	6

แหล่งข้อมูล : รายงาน 506 สำนักงานป้องกันควบคุมโรคที่ 3 จังหวัดนครสวรรค์ ณ วันที่ 23 ธันวาคม 2565

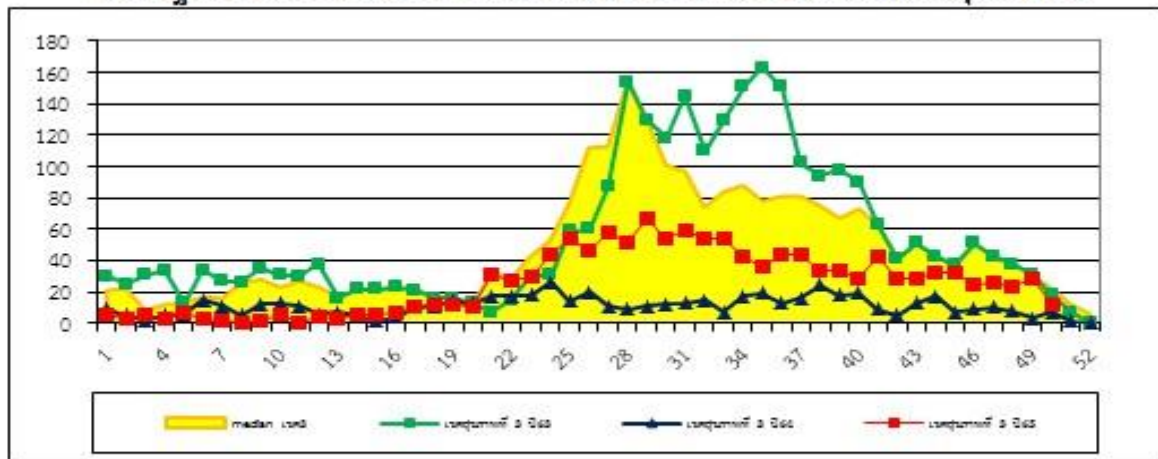
จังหวัดพิจิตร พบผู้ป่วย 132 ราย คิดเป็นอัตราป่วย 23.83 ต่อแสนประชากร เสียชีวิต 1 ราย อัตราตาย 0.18 ต่อแสนประชากร อำเภอที่พบผู้ป่วยมากที่สุด 3 อันดับแรก อำเภอสامง่าม อัตราป่วย 50.18 ต่อแสนประชากร อำเภอวชิรบำรุง อัตราป่วย 45.61 ต่อแสนประชากร และอำเภอวังทรายพูน อัตราป่วย 43.35 ต่อแสนประชากร ตามลำดับ (ตารางที่ 10)

ตารางที่ 10 จำนวนผู้ป่วยและเสียชีวิตโรคไข้เลือดออก จำแนกตามอำเภอ จังหวัดพิจิตร สัปดาห์ที่ 47-50 ปี 2565

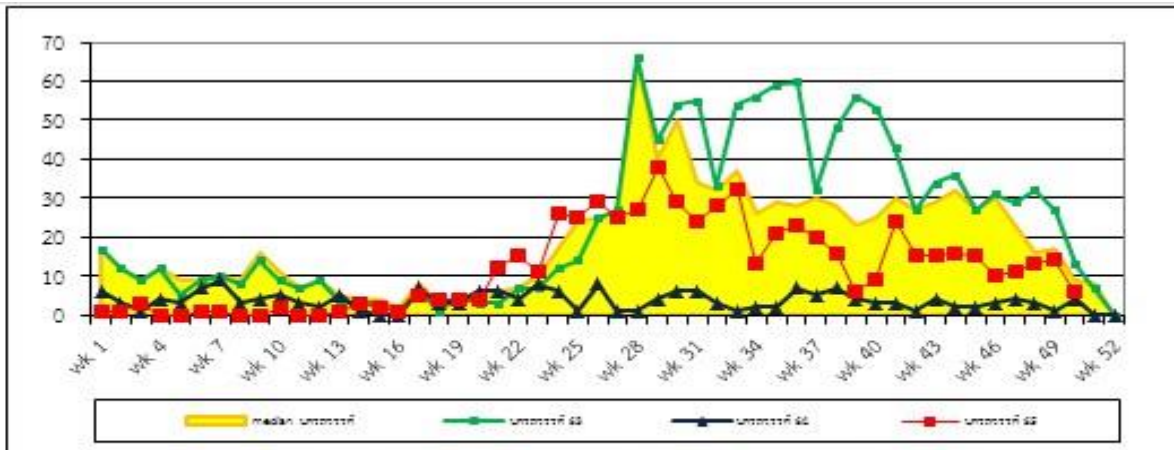
อันดับที่	อำเภอ	ประชากร	สัปดาห์ที่ 50			อัตราต่อแสนประชากร		อัตรา ป่วยตาย (%)	จำนวนป่วย สัปดาห์ย้อนหลัง					
			ป่วย สะสม	ป่วย	ตาย สะสม	ป่วย	ตาย		สัปดาห์ที่ 49		สัปดาห์ที่ 48		สัปดาห์ที่ 47	
								สะสม	ป่วย	สะสม	ป่วย	สะสม	ป่วย	
1	สามง่าม	43,840	22	0	1	50.18	2.28	4.55	22	0	22	0	22	0
2	วชิรบำรุง	30,692	14	1	0	45.61	0.00	0.00	13	0	13	1	12	0
3	วังทรายพูน	25,374	11	0	0	43.35	0.00	0.00	11	0	11	0	11	0
4	บึงนาราง	28,095	8	0	0	28.47	0.00	0.00	8	0	8	0	8	0
5	โพธิ์ประทับช้าง	43,431	12	0	0	27.63	0.00	0.00	12	0	12	0	12	0
6	ตงเจริญ	20,598	5	0	0	24.27	0.00	0.00	5	0	5	0	5	0
7	ทับคล้อ	45,716	11	0	0	24.06	0.00	0.00	11	0	11	1	10	0
8	ตะพานหิน	70,587	13	0	0	18.42	0.00	0.00	13	0	13	0	13	0
9	เมือง	112,708	20	3	0	17.74	0.00	0.00	17	0	17	0	17	0
10	โพทะเล	60,591	8	0	0	13.20	0.00	0.00	8	1	7	1	6	0
11	สากเหล็ก	24,159	3	0	0	12.42	0.00	0.00	3	0	3	0	3	0
12	บางมูลนาก	48,215	5	0	0	10.37	0.00	0.00	5	0	5	0	5	0
	รวม	554,006	132	4	1	23.83	0.18	0.76	128	1	127	3	124	0

แหล่งข้อมูล : รายงาน 506 สำนักงานป้องกันควบคุมโรคที่ 3 จังหวัดนครสวรรค์ ณ วันที่ 23 ธันวาคม 2565

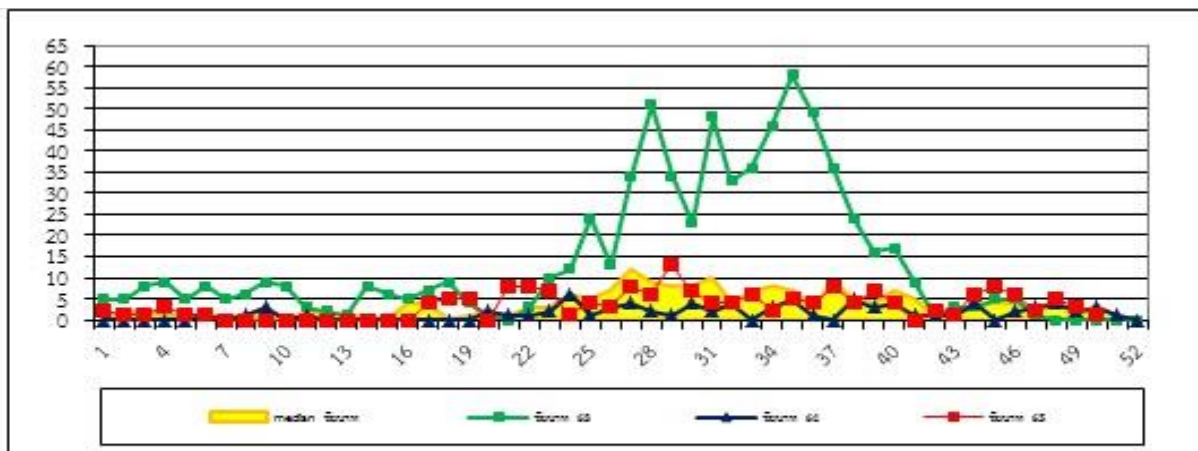
การกระจายการเกิดโรคไข้เลือดออกปี 2565 จำแนกรายสัปดาห์ เปรียบเทียบกับปี พ.ศ. 2563-2564
 ค่ามัธยฐาน 5 ปีย้อนหลัง (ปี พ.ศ. 2560-2564) และจำแนกรายสัปดาห์ในเขตสุขภาพที่ 3



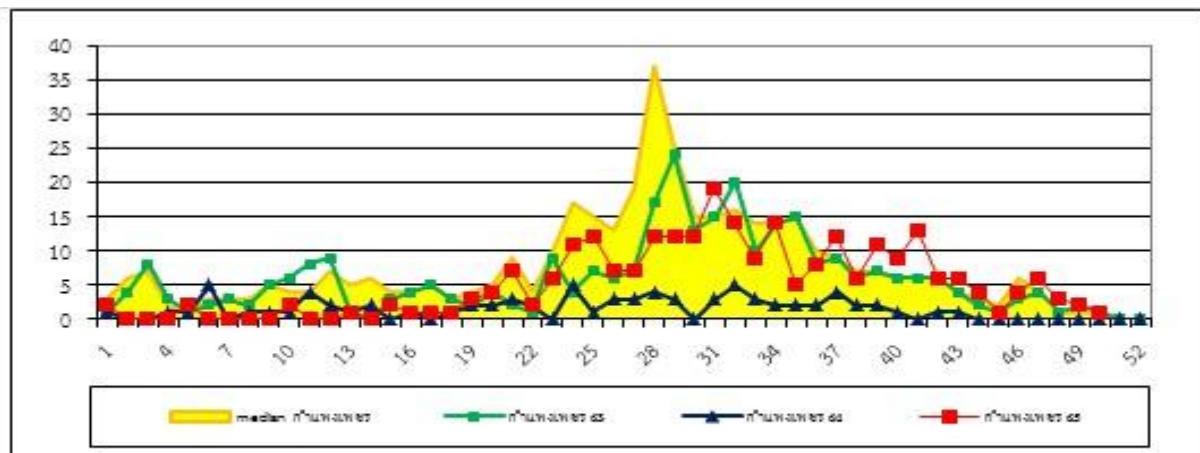
รูปที่ 1 จำนวนผู้ป่วยโรคไข้เลือดออก จำแนกรายสัปดาห์ ภาพรวมในเขตสุขภาพที่ 3 สัปดาห์ที่ 50 ปี พ.ศ. 2565
 ที่มา: รายงาน 506 สำนักงานป้องกันควบคุมโรคที่ 3 จังหวัดนครสวรรค์ วันที่ 23 ธันวาคม 2565



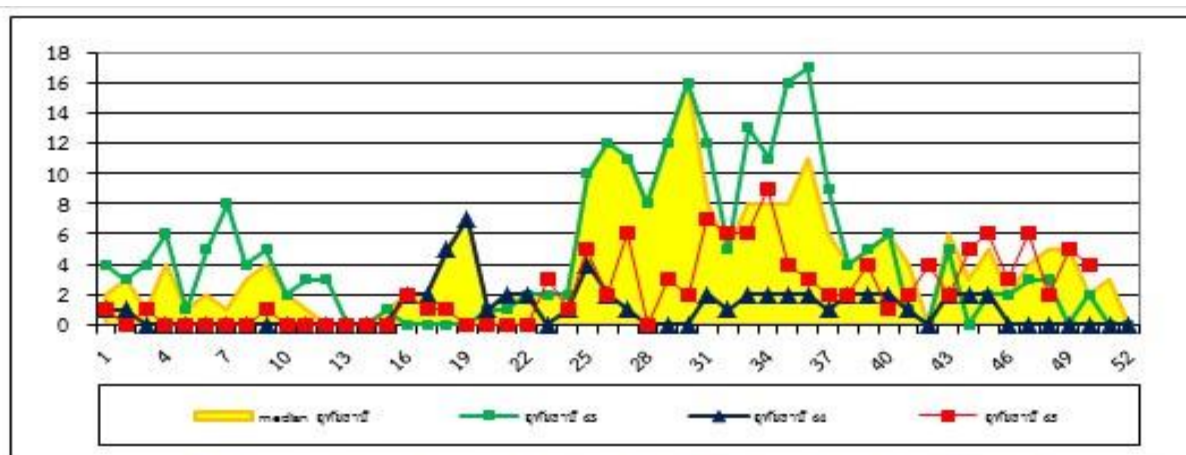
รูปที่ 2 จำนวนผู้ป่วยโรคไข้เลือดออก จำแนกรายสัปดาห์ จังหวัดนครสวรรค์ สัปดาห์ที่ 50 ปี พ.ศ. 2565
 ที่มา: รายงาน 506 สำนักงานป้องกันควบคุมโรคที่ 3 จังหวัดนครสวรรค์ วันที่ 23 ธันวาคม 2565



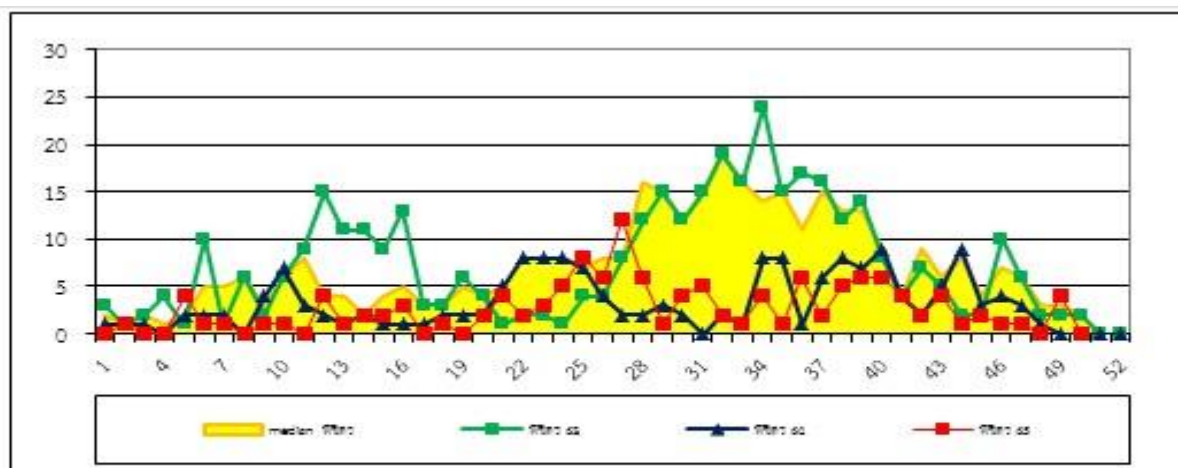
รูปที่ 3 จำนวนผู้ป่วยโรคไข้เลือดออก จำแนกรายสัปดาห์ จังหวัดชัยนาท สัปดาห์ที่ 50 ปี พ.ศ. 2565
 ที่มา: รายงาน 506 สำนักงานป้องกันควบคุมโรคที่ 3 จังหวัดนครสวรรค์ วันที่ 23 ธันวาคม 2565



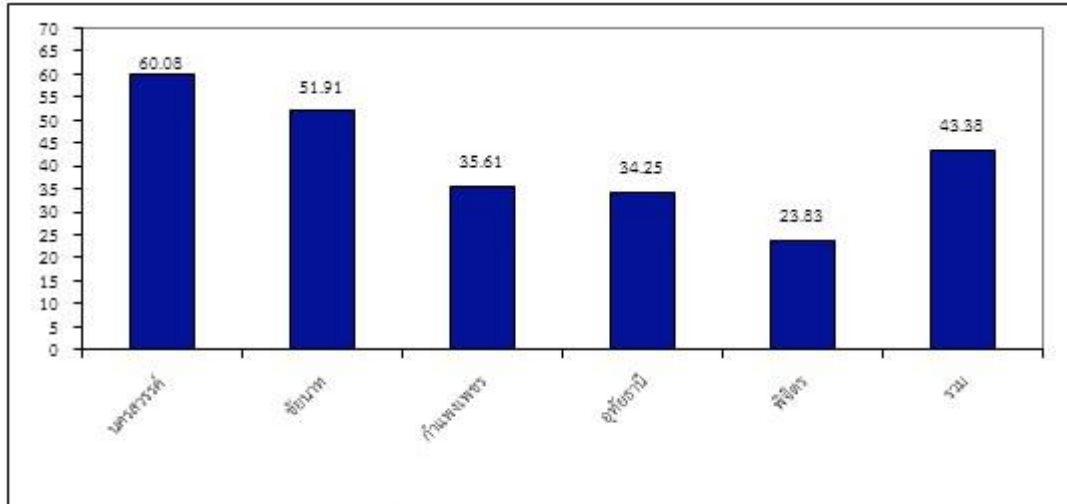
รูปที่ 4 จำนวนผู้ป่วยโรคไขสันหลังอักเสบ จำนวนรายสัปดาห์ จังหวัดกำแพงเพชร สัปดาห์ที่ 50 ปี พ.ศ. 2565
ที่มา: รายงาน 506 สำนักงานป้องกันควบคุมโรคที่ 3 จังหวัดนครสวรรค์ วันที่ 23 ธันวาคม 2565



รูปที่ 5 จำนวนผู้ป่วยโรคไขสันหลังอักเสบ จำนวนรายสัปดาห์ จังหวัดอุทัยธานี สัปดาห์ที่ 50 ปี พ.ศ. 2565
ที่มา: รายงาน 506 สำนักงานป้องกันควบคุมโรคที่ 3 จังหวัดนครสวรรค์ วันที่ 23 ธันวาคม 2565



รูปที่ 6 จำนวนผู้ป่วยโรคไขสันหลังอักเสบ จำนวนรายสัปดาห์ จังหวัดพิจิตร สัปดาห์ที่ 50 ปี พ.ศ. 2565
ที่มา: รายงาน 506 สำนักงานป้องกันควบคุมโรคที่ 3 จังหวัดนครสวรรค์ วันที่ 23 ธันวาคม 2565



รูปที่ 7 อัตราผู้ป่วยโรคไข้เลือดออกต่อแสนประชากรคนรายจังหวัดและเขตสุขภาพที่ 3 ณ สัปดาห์ที่ 50 ปี พ.ศ. 2565

ที่มา: รายงาน 506 สำนักงานป้องกันควบคุมโรคที่ 3 จังหวัดนครสวรรค์ วันที่ 23 ธันวาคม 2565

จากการเฝ้าระวังผู้ป่วยโรคไข้เลือดออก ณ สัปดาห์ที่ 50 พื้นที่ที่ต้องมีการดำเนินการอย่างเข้มข้น ดังนี้
จังหวัดที่มีจำนวนผู้ป่วยสูงกว่าค่ามัธยฐานในช่วงเวลาเดียวกัน คือ จังหวัดชัยนาท

และจังหวัดอุทัยธานี

อำเภอที่มีอัตราป่วยสะสมสูงสุด คือ 3 อำเภอแม่वंก จังหวัดนครสวรรค์ อัตราป่วย 158.70 ต่อแสนประชากร อำเภอ
มโนรมย์ จังหวัดชัยนาท อัตราป่วย 157.13 ต่อแสนประชากร และอำเภอสรรพยา จังหวัดชัยนาท อัตราป่วย 131.24 ต่อ
แสนประชากร ตามลำดับ

อำเภอที่พบผู้ป่วยในช่วง 4 สัปดาห์ที่ผ่านมา คือ

จังหวัดนครสวรรค์ อำเภอเมือง อำเภอบรรพตพิสัย และอำเภอชุมตาบง

จังหวัดชัยนาท อำเภอสรรคบุรี อำเภอหนองมะโมงและอำเภอมโนรมย์

จังหวัดกำแพงเพชร อำเภอลานกระบือ อำเภอคลองขลุง อำเภอไทรงาม อำเภอคลองลาน อำเภอชาณุวรลักษบุรี

อำเภอเมือง และอำเภอปางศิลาทอง

จังหวัดอุทัยธานี อำเภอบ้านไร่ และอำเภอห้วยคต

นายนิรุจน์ เพ็ชรสินเดชากุล นักวิชาการสาธารณสุขชำนาญการ ผู้จัดทำรายงาน
 วันที่ 23 ธันวาคม 2565