



กรมควบคุมโรค

สำนักงานป้องกันควบคุมโรคที่ 3 จังหวัดนครสวรรค์

รายงานเฝ้าระวังโรคไข้เลือดออกประจำสัปดาห์ เขตสุขภาพที่ 3

ประจำสัปดาห์ที่ 48 (วันที่ 27 พฤศจิกายน - 3 ธันวาคม 2565) พ.ศ.2565

กลุ่มระบาดวิทยาและตอบโต้ภาวะฉุกเฉินทางสาธารณสุข

สำนักงานป้องกันควบคุมโรคที่ 3 จังหวัดนครสวรรค์

โทร 056-221822 ต่อ 114 โทรสาร 056-226620 e-mail : epidpc3@gmail.com

ประเทศไทย

ข้อมูลเฝ้าระวังโรค พบผู้ป่วย 39,141 ราย คิดเป็นอัตราป่วย 59.15 ต่อแสนประชากร เสียชีวิต 27 ราย อัตราตาย 0.04 ต่อแสนประชากร อัตราส่วน เพศชายต่อเพศหญิง 1: 0.95 กลุ่มอายุที่พบมากที่สุด 3 อันดับ คือ 15-24 (22.95 %), 10-14 ปี (18.59 %) และ 25-34 ปี (16.28 %) อาชีพที่พบส่วนใหญ่ นักเรียน ร้อยละ 43.50 รับจ้าง ร้อยละ 18.70 ไม่ทราบอาชีพ/ ในปกครอง ร้อยละ 18.30 จำแนกรายภาค พบว่า ภาคเหนือ พบผู้ป่วยมากที่สุด 13,600 ราย คิดเป็นอัตราป่วย 113.24 ต่อแสนประชากร เสียชีวิต 8 ราย อัตราตาย 0.07 ต่อแสนประชากร รองลงมาคือ ภาคกลาง 15,675 ราย อัตราป่วย 68.62 ต่อแสนประชากร เสียชีวิต 13 ราย อัตราตาย 0.06 ต่อแสนประชากร ภาคใต้ 3,052 ราย อัตราป่วย 32.15 ต่อแสนประชากร เสียชีวิต 2 ราย อัตราตาย 0.02 ต่อแสนประชากร และ ภาคตะวันออกเฉียงเหนือ 6,814 ราย อัตราป่วย 31.22 ต่อแสนประชากร เสียชีวิต 4 ราย อัตราตาย 0.02 ต่อแสนประชากร (ตารางที่ 1)

| ลำดับที่ | ภาค | จำนวน | | อัตราต่อแสนประชากร | | อัตราป่วยตาย (%) | ประชากร |
|----------|-----------------------|---------|-----|--------------------|------|------------------|------------|
| | | ผู้ป่วย | ตาย | ป่วย | ตาย | | |
| 1 | ภาคเหนือ | 13,600 | 8 | 113.24 | 0.07 | 0.06 | 12,010,024 |
| 2 | ภาคกลาง | 15,675 | 13 | 68.62 | 0.06 | 0.08 | 22,842,228 |
| 3 | ภาคใต้ | 3,052 | 2 | 32.15 | 0.02 | 0.07 | 9,492,267 |
| 4 | ภาคตะวันออกเฉียงเหนือ | 6,814 | 4 | 31.22 | 0.02 | 0.06 | 21,826,920 |
| | รวม | 39,141 | 27 | 59.15 | 0.04 | 0.07 | 66,171,439 |

แหล่งข้อมูล: กองระบาดวิทยา กรมควบคุมโรค กระทรวงสาธารณสุข ณ วันที่ 30 พฤศจิกายน 2565

เขตสุขภาพที่มีอัตราป่วยมากที่สุด 3 อันดับ เขตสุขภาพที่ 1 เขต, เขตสุขภาพที่ 13 และเขตสุขภาพที่ 2 อัตราป่วย 163.57, 109.26 และ 79.32 ต่อแสนประชากร ตามลำดับ เขตสุขภาพที่ 3 อันดับที่ 7 อัตราป่วย 41.61 ต่อแสนประชากร (ตารางที่ 2)

| เขตสุขภาพ | ลำดับที่ของประเทศไทย | | | | | | | | | | | | | | |
|-----------|----------------------|-----------|---------------|---------------|-----------|---------------|---------------|-----------|---------------|---------------|-----------|---------------|---------------|-----------|---------------|
| | สัปดาห์ที่ 47 | | | สัปดาห์ที่ 46 | | | สัปดาห์ที่ 45 | | | สัปดาห์ที่ 44 | | | สัปดาห์ที่ 43 | | |
| | ลำดับ | อัตราป่วย | เสียชีวิตสะสม | ลำดับ | อัตราป่วย | เสียชีวิตสะสม | ลำดับ | อัตราป่วย | เสียชีวิตสะสม | ลำดับ | อัตราป่วย | เสียชีวิตสะสม | ลำดับ | อัตราป่วย | เสียชีวิตสะสม |
| 1 | 1 | 165.90 | 5 | 1 | 163.57 | 5 | 1 | 160.63 | 5 | 1 | 160.05 | 5 | 1 | 155.91 | 5 |
| 2 | 3 | 79.32 | 2 | 3 | 78.75 | 2 | 3 | 77.62 | 2 | 3 | 76.42 | 3 | 3 | 75.36 | 2 |
| 3 | 7 | 41.61 | 2 | 7 | 39.49 | 2 | 4 | 38.47 | 2 | 7 | 38.28 | 2 | 7 | 37.23 | 2 |
| 4 | 10 | 31.35 | 1 | 10 | 28.73 | 1 | 10 | 27.02 | 1 | 10 | 25.54 | 1 | 10 | 23.96 | 1 |
| 5 | 5 | 65.83 | 1 | 4 | 62.92 | 1 | 5 | 54.54 | 1 | 5 | 53.32 | 1 | 5 | 50.38 | 1 |
| 6 | 4 | 68.28 | 7 | 5 | 61.40 | 6 | 4 | 58.82 | 6 | 4 | 55.15 | 6 | 4 | 54.14 | 6 |
| 7 | 8 | 35.82 | 0 | 8 | 35.32 | 0 | 8 | 34.49 | 0 | 8 | 34.05 | 0 | 8 | 33.39 | 0 |
| 8 | 13 | 22.32 | 2 | 13 | 22.22 | 1 | 13 | 21.84 | 2 | 13 | 20.88 | 2 | 13 | 20.48 | 2 |
| 9 | 12 | 24.92 | 1 | 12 | 24.28 | 1 | 12 | 23.70 | 1 | 12 | 23.43 | 10 | 12 | 22.76 | 1 |
| 10 | 6 | 46.11 | 1 | 6 | 45.26 | 1 | 6 | 44.95 | 1 | 6 | 44.84 | 1 | 6 | 44.14 | 1 |
| 11 | 11 | 29.47 | 1 | 11 | 28.12 | 1 | 11 | 26.16 | 1 | 11 | 25.22 | 1 | 11 | 23.31 | 1 |
| 12 | 9 | 24.92 | 1 | 9 | 33.14 | 1 | 9 | 29.46 | 1 | 9 | 28.26 | 1 | 9 | 27.04 | 1 |
| 13 | 2 | 109.26 | 3 | 2 | 93.11 | 3 | 2 | 94.19 | 3 | 2 | 78.42 | 3 | 2 | 78.38 | 3 |

แหล่งข้อมูล: กองระบาดวิทยา กรมควบคุมโรค กระทรวงสาธารณสุข ณ วันที่ 30 พฤศจิกายน 2565

จังหวัดที่มีอัตราป่วยมากที่สุด 3 อันดับ จังหวัดแม่ฮ่องสอน จังหวัดตาก และจังหวัดเชียงใหม่ อัตราป่วย 2,086.98, 228.21 และ 128.20 ต่อแสนประชากร ตามลำดับ เมื่อพิจารณาในเขตสุขภาพที่ 3 จังหวัดนครสวรรค์ อันดับที่ 20 อัตราป่วย 55.75 ต่อแสนประชากร จังหวัดชัยนาท อันดับที่ 23 อัตราป่วย 51.49 ต่อแสนประชากร จังหวัดกำแพงเพชร อันดับที่ 38 อัตราป่วย 34.82 ต่อแสนประชากร จังหวัดอุทัยธานี อันดับที่ 43 อัตราป่วย 31.07 ต่อแสนประชากร และจังหวัดพิจิตร อันดับที่ 55 อัตราป่วย 23.61 ต่อแสนประชากร ตามลำดับ (ตารางที่ 3, 4)

ตารางที่ 3 อัตราป่วยโรคไข้เลือดออก จำแนกตาม 5 จังหวัดอันดับแรกและอันดับจังหวัดในเขตสุขภาพที่ 3 ประเทศไทย วันที่ 1 มกราคม 2565 - 9 ธันวาคม 2565

| อันดับที่ | จังหวัด | จำนวน | | อัตราต่อแสนประชากร | | อัตราป่วยตาย (%) | ประชากร |
|-----------|------------|-------|-----|--------------------|------|------------------|-----------|
| | | ป่วย | ตาย | ป่วย | ตาย | | |
| 1 | แม่ฮ่องสอน | 5,967 | 3 | 2,086.98 | 1.05 | 0.05 | 285,916 |
| 2 | ตาก | 1,544 | 1 | 228.21 | 0.15 | 0.06 | 676,583 |
| 3 | เชียงใหม่ | 2,294 | 2 | 128.20 | 0.11 | 0.09 | 1,789,385 |
| 4 | ชลบุรี | 1,944 | 4 | 122.75 | 0.25 | 0.21 | 1,583,672 |
| 5 | กรุงเทพฯ | 6,040 | 3 | 109.26 | 0 | 0 | 5,527,994 |
| 20 | นครสวรรค์ | 577 | 0 | 55.75 | 0 | 0 | 1,035,028 |
| 23 | ชัยนาท | 165 | 1 | 51.49 | 0.31 | 1 | 320,432 |
| 38 | กำแพงเพชร | 248 | 0 | 34.82 | 0 | 0 | 712,143 |
| 43 | อุทัยธานี | 101 | 0 | 31.07 | 0 | 0 | 325,116 |
| 55 | พิจิตร | 125 | 1 | 23.61 | 0.19 | 1 | 529,395 |

แหล่งข้อมูล: กองระบาดวิทยา กรมควบคุมโรค กระทรวงสาธารณสุข ณ วันที่ 30 พฤศจิกายน 2565

ตารางที่ 4 จำนวนผู้ป่วยและผู้เสียชีวิต จำแนกจังหวัด เขตสุขภาพที่ 3 สัปดาห์ที่ 45-48 ปี 2565

| อันดับที่ | จังหวัด | ประชากร | จำนวนป่วยสัปดาห์ที่ 48 | | | อัตราต่อแสนประชากร | | อัตราป่วยตาย (%) | จำนวนป่วย สัปดาห์ย้อนหลัง | | | | | |
|-------------------|-----------|-----------|------------------------|------|---------|--------------------|------|------------------|---------------------------|------|---------------|------|---------------|------|
| | | | ป่วยสะสม | ป่วย | ตายสะสม | ป่วย | ตาย | | สัปดาห์ที่ 47 | | สัปดาห์ที่ 46 | | สัปดาห์ที่ 45 | |
| | | | | | | | | | สะสม | ป่วย | สะสม | ป่วย | สะสม | ป่วย |
| 1 | นครสวรรค์ | 1,000,351 | 583 | 17 | 0 | 58.28 | 0.00 | 0.00 | 566 | 23 | 543 | 0 | 543 | 24 |
| 2 | ชัยนาท | 327,488 | 160 | 0 | 1 | 48.86 | 0.31 | 0.63 | 160 | 7 | 154 | 11 | 143 | 4 |
| 3 | กำแพงเพชร | 730,158 | 257 | 7 | 0 | 35.20 | 0.00 | 0.00 | 250 | 10 | 240 | 1 | 239 | 0 |
| 4 | อุทัยธานี | 326,975 | 102 | 1 | 0 | 31.20 | 0.00 | 0.00 | 101 | 6 | 95 | 6 | 89 | 3 |
| 5 | พิจิตร | 554,006 | 128 | 1 | 1 | 23.10 | 0.18 | 0.78 | 127 | 3 | 124 | 0 | 124 | 0 |
| รวมเขตสุขภาพที่ 3 | | 2,938,978 | 1,230 | 26 | 2 | 41.85 | 0.07 | 0.16 | 1,204 | 49 | 1,156 | 18 | 1,138 | 31 |

แหล่งข้อมูล : รายงาน 506 สำนักงานป้องกันควบคุมโรคที่ 3 จังหวัดนครสวรรค์ ณ วันที่ 9 ธันวาคม 2565

เขตสุขภาพที่ 3 พบผู้ป่วย 1,230 ราย คิดเป็นอัตราป่วย 41.85 ต่อแสนประชากร เสียชีวิต 2 ราย อัตราตาย 0.06 ต่อแสนประชากร อัตราผู้ป่วยตาย ร้อยละ 0.17 อัตราส่วนเพศชายต่อเพศหญิง 1.19: 1 กลุ่มอายุที่พบมากที่สุด 3 อันดับ คือ 15-24 ปี, 10-14 ปี และ 25-34 ปี อัตราป่วย 2,348.22, 1,718.21 และ 1,341.84 ต่อแสนประชากร ตามลำดับ อาชีพที่พบมากที่สุด 3 อันดับแรก อาชีพนักเรียน ร้อยละ 43.92 รับจ้าง ร้อยละ 17.77 และ ในปกครอง ร้อยละ 15.81 ตามลำดับ จำแนกรายอำเภอ อำเภอที่พบผู้ป่วยมากที่สุด 3 อันดับแรก คือ อำเภอแม่วงก์ จังหวัดนครสวรรค์ อัตราป่วย 158.70 ต่อแสนประชากร อำเภอมโนรมย์ จังหวัดชัยนาท อัตราป่วย 135.56 ต่อแสนประชากร และอำเภอสรรพยา จังหวัดชัยนาท อัตราป่วย 121.69 ต่อแสนประชากร ตามลำดับ (ตารางที่ 5)

ตารางที่ 5 อัตราผู้ป่วยโรคไข้เลือดออก จำแนกตามอันดับอำเภอ 10 อันดับแรก เขตสุขภาพที่ 3 สัปดาห์ที่ 45-48 ปี 2565

| อันดับที่ | อำเภอ | จังหวัด | ประชากร | สัปดาห์ที่ 48 | | | อัตราต่อแสนประชากร | | อัตรา ป่วยตาย (%) | จำนวนป่วย สัปดาห์ย้อนหลัง | | | | | |
|-----------|--------------|-----------|---------|---------------|------|-------------|--------------------|------|-------------------------|---------------------------|------|---------------|------|---------------|------|
| | | | | ป่วย สะสม | ป่วย | ตาย สะสม | ป่วย | ตาย | | สัปดาห์ที่ 47 | | สัปดาห์ที่ 46 | | สัปดาห์ที่ 45 | |
| | | | | | | | | | | สะสม | ป่วย | สะสม | ป่วย | สะสม | ป่วย |
| 1 | แม่वंก | นครสวรรค์ | 42,218 | 67 | 0 | 0 | 158.70 | 0.00 | 0.00 | 67 | 0 | 67 | 3 | 64 | 0 |
| 2 | มโนรมย์ | ชัยนาท | 32,458 | 49 | 0 | 0 | 150.96 | 0.00 | 0.00 | 49 | 5 | 44 | 0 | 44 | 0 |
| 3 | สรรพยา | ชัยนาท | 41,909 | 55 | 0 | 0 | 131.24 | 0.00 | 0.00 | 55 | 4 | 51 | 2 | 49 | 0 |
| 4 | ไพศาลี | นครสวรรค์ | 70,618 | 90 | 2 | 0 | 127.45 | 0.00 | 0.00 | 88 | 4 | 84 | 3 | 81 | 2 |
| 5 | หนองมะโมง | ชัยนาท | 19,725 | 22 | 0 | 0 | 111.53 | 0.00 | 0.00 | 22 | 2 | 20 | 0 | 20 | 1 |
| 6 | แม่เปิน | นครสวรรค์ | 21,542 | 21 | 0 | 0 | 97.48 | 0.00 | 0.00 | 21 | 3 | 18 | 0 | 18 | 0 |
| 7 | ชุมแสง | นครสวรรค์ | 61,323 | 51 | 0 | 0 | 83.17 | 0.00 | 0.00 | 51 | 0 | 51 | 1 | 50 | 1 |
| 8 | บ้านไร่ | อุทัยธานี | 66,563 | 51 | 3 | 0 | 76.62 | 0.00 | 0.00 | 50 | 3 | 48 | 3 | 45 | 4 |
| 9 | ตากฟ้า | นครสวรรค์ | 34,239 | 25 | 0 | 0 | 73.02 | 0.00 | 0.00 | 25 | 0 | 25 | 0 | 25 | 0 |
| 10 | ทรายทองวัฒนา | กำแพงเพชร | 23,560 | 17 | 0 | 0 | 72.16 | 0.00 | 0.00 | 17 | 0 | 17 | 0 | 17 | 1 |

แหล่งข้อมูล : รายงาน 506 สำนักงานป้องกันควบคุมโรคที่ 3 จังหวัดนครสวรรค์ ณ วันที่ 9 ธันวาคม 2565

จังหวัดนครสวรรค์ พบผู้ป่วย 583 ราย คิดเป็นอัตราป่วย 58.28 ต่อแสนประชากร อำเภอที่พบผู้ป่วยมากที่สุด 3 อันดับแรก อำเภอแม่वंก อัตราป่วย 158.70 ต่อแสนประชากร อำเภอไพศาลี อัตราป่วย 127.45 ต่อแสนประชากร และอำเภอแม่เปิน อัตราป่วย 97.48 ต่อแสนประชากร ตามลำดับ (ตารางที่ 6)

ตารางที่ 6 จำนวนผู้ป่วยและเสียชีวิตโรคไข้เลือดออก จำแนกตามอำเภอ จังหวัดนครสวรรค์ สัปดาห์ที่ 45-48 ปี 2565

| อันดับที่ | อำเภอ | ประชากร | สัปดาห์ที่ 48 | | | อัตราต่อแสนประชากร | | อัตรา ป่วยตาย (%) | จำนวนป่วย สัปดาห์ย้อนหลัง | | | | | |
|-----------|------------|-----------|---------------|------|-------------|--------------------|------|-------------------------|---------------------------|------|---------------|------|---------------|------|
| | | | ป่วย สะสม | ป่วย | ตาย สะสม | ป่วย | ตาย | | สัปดาห์ที่ 47 | | สัปดาห์ที่ 46 | | สัปดาห์ที่ 45 | |
| | | | | | | | | | สะสม | ป่วย | สะสม | ป่วย | สะสม | ป่วย |
| 1 | แม่वंก | 42,218 | 67 | 0 | 0 | 158.70 | 0.00 | 0.00 | 67 | 0 | 67 | 3 | 64 | 0 |
| 2 | ไพศาลี | 70,618 | 90 | 2 | 0 | 127.45 | 0.00 | 0.00 | 88 | 4 | 84 | 3 | 81 | 0 |
| 3 | แม่เปิน | 21,542 | 21 | 0 | 0 | 97.48 | 0.00 | 0.00 | 21 | 3 | 18 | 0 | 18 | 0 |
| 4 | ชุมแสง | 61,323 | 51 | 0 | 0 | 83.17 | 0.00 | 0.00 | 51 | 0 | 51 | 1 | 50 | 1 |
| 5 | ตากฟ้า | 34,239 | 25 | 0 | 0 | 73.02 | 0.00 | 0.00 | 25 | 0 | 25 | 0 | 25 | 0 |
| 6 | หนองบัว | 67,086 | 38 | 0 | 0 | 56.64 | 0.00 | 0.00 | 38 | 0 | 38 | 2 | 36 | 1 |
| 7 | เมือง | 238,081 | 137 | 6 | 0 | 57.54 | 0.00 | 0.00 | 131 | 8 | 123 | 6 | 117 | 0 |
| 8 | ชุมตาบง | 17,975 | 10 | 1 | 0 | 55.63 | 0.00 | 0.00 | 9 | 1 | 8 | 0 | 8 | 0 |
| 9 | ตากถี | 94,322 | 45 | 4 | 0 | 47.71 | 0.00 | 0.00 | 41 | 1 | 40 | 1 | 39 | 0 |
| 10 | ท่าตะโก | 67,974 | 26 | 0 | 0 | 38.25 | 0.00 | 0.00 | 26 | 0 | 26 | 0 | 26 | 1 |
| 11 | บรรพตพิสัย | 81,111 | 27 | 3 | 0 | 33.29 | 0.00 | 0.00 | 24 | 5 | 19 | 6 | 13 | 0 |
| 12 | ลาดยาว | 79,381 | 23 | 1 | 0 | 28.97 | 0.00 | 0.00 | 22 | 0 | 22 | 0 | 22 | 1 |
| 13 | พยุหะคีรี | 59,572 | 15 | 0 | 0 | 25.18 | 0.00 | 0.00 | 15 | 0 | 15 | 1 | 14 | 1 |
| 14 | โกรกพระ | 35,584 | 5 | 0 | 0 | 14.05 | 0.00 | 0.00 | 5 | 0 | 5 | 0 | 5 | 0 |
| 15 | เก้าเลี้ยว | 29,325 | 3 | 0 | 0 | 10.23 | 0.00 | 0.00 | 3 | 1 | 2 | 1 | 1 | 0 |
| รวม | | 1,000,351 | 583 | 17 | 0 | 58.28 | 0.00 | 0.00 | 566 | 23 | 543 | 24 | 519 | 5 |

แหล่งข้อมูล : รายงาน 506 สำนักงานป้องกันควบคุมโรคที่ 3 จังหวัดนครสวรรค์ ณ วันที่ 9 ธันวาคม 2565

จังหวัดชัยนาท พบผู้ป่วย 160 ราย คิดเป็นอัตราป่วย 48.86 ต่อแสนประชากร เสียชีวิต 1 ราย คิดเป็นอัตรามรณะ 0.31 ต่อแสนประชากร อำเภอที่พบผู้ป่วยมากที่สุด 3 อันดับแรก อำเภอมนิรมย์ อัตราป่วย 150.96 ต่อแสนประชากร อำเภอสรรพยา อัตราป่วย 131.24 ต่อแสนประชากร และอำเภอหนองมะโมง อัตราป่วย 111.53 ต่อแสนประชากร ตามลำดับ (ตารางที่ 7)

ตารางที่ 7 จำนวนผู้ป่วยและเสียชีวิตโรคไข้เลือดออก จำแนกตามอำเภอ จังหวัดชัยนาท สัปดาห์ที่ 45-48 ปี 2565

| อันดับที่ | อำเภอ | ประชากร | สัปดาห์ที่ 48 | | | อัตราต่อแสนประชากร | | อัตราป่วยตาย (%) | จำนวนป่วย สัปดาห์ย้อนหลัง | | | | | |
|-----------|-----------|---------|---------------|------|---------|--------------------|------|------------------|---------------------------|------|---------------|------|---------------|------|
| | | | ป่วยสะสม | ป่วย | ตายสะสม | ป่วย | ตาย | | สัปดาห์ที่ 47 | | สัปดาห์ที่ 46 | | สัปดาห์ที่ 45 | |
| | | | | | | | | | สะสม | ป่วย | สะสม | ป่วย | สะสม | ป่วย |
| 1 | มนิรมย์ | 32,458 | 49 | 0 | 0 | 150.96 | 0.00 | 0.00 | 49 | 5 | 44 | 0 | 44 | 0 |
| 2 | สรรพยา | 41,909 | 55 | 0 | 0 | 131.24 | 0.00 | 0.00 | 55 | 4 | 51 | 2 | 49 | 0 |
| 3 | หนองมะโมง | 19,725 | 22 | 0 | 0 | 111.53 | 0.00 | 0.00 | 22 | 2 | 20 | 0 | 20 | 1 |
| 4 | สรรคบุรี | 65,211 | 19 | 0 | 0 | 29.14 | 0.00 | 0.00 | 19 | 5 | 14 | 1 | 12 | 0 |
| 5 | หันคา | 55,135 | 9 | 0 | 0 | 16.32 | 0.00 | 0.00 | 9 | 1 | 8 | 1 | 7 | 0 |
| 6 | เนินขาม | 17,049 | 2 | 0 | 0 | 11.73 | 0.00 | 0.00 | 2 | 1 | 1 | 0 | 1 | 0 |
| 7 | เมือง | 70,508 | 3 | 0 | 1 | 4.25 | 1.42 | 33.33 | 3 | 0 | 3 | 0 | 3 | 0 |
| 8 | วัดสิงห์ | 25,493 | 1 | 0 | 0 | 3.92 | 0.00 | 0.00 | 1 | 0 | 1 | 0 | 1 | 0 |
| รวม | | 327,488 | 160 | 0 | 1 | 48.86 | 0.31 | 0.63 | 160 | 18 | 142 | 4 | 137 | 1 |

แหล่งข้อมูล : จากรายงาน 506 สำนักงานป้องกันควบคุมโรคที่ 3 จังหวัดนครสวรรค์ ข้อมูล ณ วันที่ 9 ธันวาคม 2565

จังหวัดกำแพงเพชร พบผู้ป่วย 257 ราย คิดเป็นอัตราป่วย 35.20 ต่อแสนประชากร ไม่พบผู้เสียชีวิต อำเภอที่พบผู้ป่วยมากที่สุด 3 อันดับแรก อำเภอทรายทองวัฒนา อัตราป่วย 72.16 ต่อแสนประชากร อำเภอลานกระบือ อัตราป่วย 71.94 ต่อแสนประชากร และอำเภอคลองขลุง อัตราป่วย 59.51 ต่อแสนประชากร ตามลำดับ (ตารางที่ 8)

ตารางที่ 8 จำนวนผู้ป่วยและเสียชีวิตโรคไข้เลือดออก จำแนกตามอำเภอ จังหวัดกำแพงเพชร สัปดาห์ที่ 45-48 ปี 2565

| อันดับที่ | อำเภอ | ประชากร | สัปดาห์ที่ 48 | | | อัตราต่อแสนประชากร | | อัตราป่วยตาย (%) | จำนวนป่วย สัปดาห์ย้อนหลัง | | | | | |
|-----------|----------------|---------|---------------|------|---------|--------------------|------|------------------|---------------------------|------|---------------|------|---------------|------|
| | | | ป่วยสะสม | ป่วย | ตายสะสม | ป่วย | ตาย | | สัปดาห์ที่ 47 | | สัปดาห์ที่ 46 | | สัปดาห์ที่ 45 | |
| | | | | | | | | | สะสม | ป่วย | สะสม | ป่วย | สะสม | ป่วย |
| 1 | ทรายทองวัฒนา | 23,560 | 17 | 0 | 0 | 72.16 | 0.00 | 0.00 | 17 | 0 | 17 | 0 | 17 | 1 |
| 2 | ลานกระบือ | 43,090 | 31 | 1 | 0 | 71.94 | 0.00 | 0.00 | 30 | 1 | 29 | 0 | 29 | 0 |
| 3 | คลองขลุง | 72,256 | 43 | 3 | 0 | 59.51 | 0.00 | 0.00 | 40 | 2 | 38 | 0 | 38 | 5 |
| 4 | โกสัมพีนคร | 28,773 | 15 | 1 | 0 | 52.13 | 0.00 | 0.00 | 14 | 0 | 14 | 0 | 14 | 1 |
| 5 | โพรงาม | 51,042 | 24 | 0 | 0 | 47.02 | 0.00 | 0.00 | 24 | 3 | 21 | 0 | 21 | 0 |
| 6 | คลองลาน | 63,616 | 23 | 0 | 0 | 36.15 | 0.00 | 0.00 | 23 | 1 | 22 | 0 | 22 | 2 |
| 7 | พรานกระต่าย | 70,910 | 18 | 0 | 0 | 25.38 | 0.00 | 0.00 | 18 | 0 | 18 | 0 | 18 | 0 |
| 8 | ชาณุวรลักษบุรี | 106,567 | 26 | 0 | 0 | 24.40 | 0.00 | 0.00 | 26 | 2 | 24 | 0 | 24 | 2 |
| 9 | เมือง | 213,228 | 50 | 1 | 0 | 23.45 | 0.00 | 0.00 | 49 | 1 | 48 | 0 | 48 | 0 |
| 10 | ปางศิลาทอง | 30,685 | 6 | 1 | 0 | 19.55 | 0.00 | 0.00 | 5 | 1 | 4 | 0 | 4 | 0 |
| 11 | บึงสามัคคี | 26,431 | 4 | 0 | 0 | 15.13 | 0.00 | 0.00 | 4 | 0 | 4 | 0 | 4 | 1 |
| รวม | | 730,158 | 257 | 7 | 0 | 35.20 | 0.00 | 0.00 | 250 | 11 | 239 | 0 | 239 | 12 |

แหล่งข้อมูล : รายงาน 506 สำนักงานป้องกันควบคุมโรคที่ 3 จังหวัดนครสวรรค์ ณ วันที่ 9 ธันวาคม 2565

จังหวัดอุทัยธานี พบผู้ป่วย 102 ราย คิดเป็นอัตราป่วย 31.20 ต่อแสนประชากร ไม่พบผู้เสียชีวิต อำเภอที่พบผู้ป่วยมากที่สุด 3 อันดับแรก อำเภอบ้านไร่ อัตราป่วย 76.62 ต่อแสนประชากร อำเภอห้วยคต อัตราป่วย 50.69 ต่อแสนประชากร และอำเภอเมือง อัตราป่วย 32.55 ต่อแสนประชากร ตามลำดับ (ตารางที่ 9)

ตารางที่ 9 จำนวนผู้ป่วยและเสียชีวิตโรคไข้เลือดออก จำแนกตามอำเภอ จังหวัดอุทัยธานี สัปดาห์ที่ 45-48 ปี 2565

| อันดับที่ | อำเภอ | ประชากร | สัปดาห์ที่ 48 | | | อัตราต่อแสนประชากร | | อัตราป่วยตาย (%) | จำนวนป่วย สัปดาห์ย้อนหลัง | | | | | |
|-----------|-------------|---------|---------------|------|---------|--------------------|------|------------------|---------------------------|------|---------------|------|---------------|------|
| | | | ป่วยสะสม | ป่วย | ตายสะสม | ป่วย | ตาย | | สัปดาห์ที่ 47 | | สัปดาห์ที่ 46 | | สัปดาห์ที่ 45 | |
| | | | | | | | | สะสม | ป่วย | สะสม | ป่วย | สะสม | ป่วย | สะสม |
| 1 | บ้านไร่ | 66,563 | 51 | 1 | 0 | 76.62 | 0.00 | 0.00 | 50 | 1 | 49 | 1 | 48 | 3 |
| 2 | ห้วยคต | 19,727 | 10 | 0 | 0 | 50.69 | 0.00 | 0.00 | 10 | 2 | 8 | 0 | 8 | 0 |
| 3 | เมือง | 52,220 | 17 | 0 | 0 | 32.55 | 0.00 | 0.00 | 17 | 0 | 17 | 2 | 15 | 0 |
| 4 | สว่างอารมณ์ | 31,489 | 9 | 0 | 0 | 28.58 | 0.00 | 0.00 | 9 | 0 | 9 | 0 | 9 | 0 |
| 5 | ทัพทัน | 38,588 | 5 | 0 | 0 | 12.96 | 0.00 | 0.00 | 5 | 3 | 2 | 1 | 1 | 0 |
| 6 | หนองฉาง | 44,399 | 4 | 0 | 0 | 9.01 | 0.00 | 0.00 | 4 | 0 | 4 | 0 | 4 | 0 |
| 7 | ลานสัก | 57,737 | 5 | 0 | 0 | 8.66 | 0.00 | 0.00 | 5 | 0 | 5 | 2 | 3 | 0 |
| 8 | หนองขาหย่าง | 16,252 | 1 | 0 | 0 | 6.15 | 0.00 | 0.00 | 1 | 0 | 1 | 0 | 1 | 0 |
| | รวม | 326,975 | 102 | 1 | 0 | 31.20 | 0.00 | 0.00 | 101 | 6 | 95 | 6 | 89 | 3 |

แหล่งข้อมูล : รายงาน 506 สำนักงานป้องกันควบคุมโรคที่ 3 จังหวัดนครสวรรค์ ณ วันที่ 9 ธันวาคม 2565

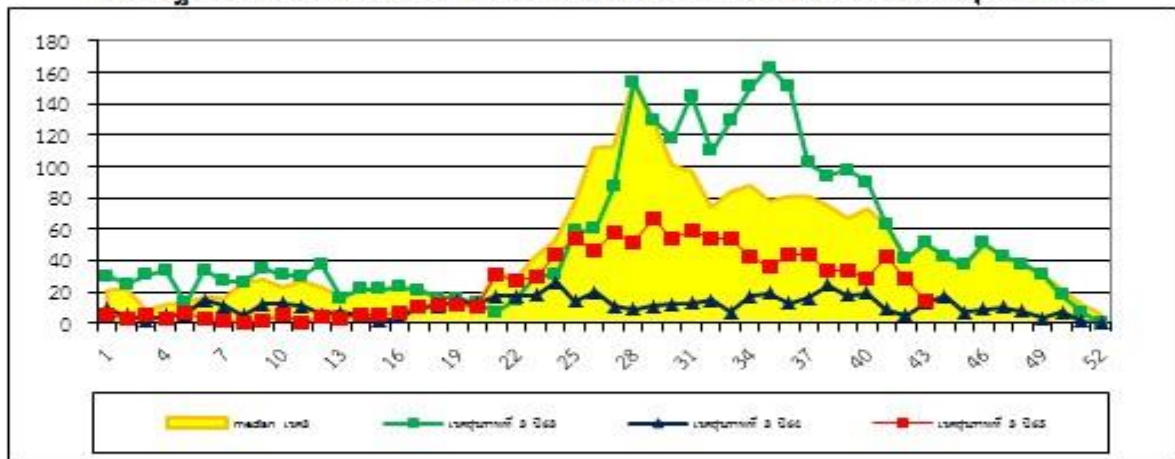
จังหวัดพิจิตร พบผู้ป่วย 128 ราย คิดเป็นอัตราป่วย 23.10 ต่อแสนประชากร เสียชีวิต 1 ราย อัตราตาย 0.18 ต่อแสนประชากร อำเภอที่พบผู้ป่วยมากที่สุด 3 อันดับแรก อำเภอสามง่าม อัตราป่วย 50.18 ต่อแสนประชากร อำเภอวังทรายพูน อัตราป่วย 43.35 ต่อแสนประชากร และอำเภอวชิรบารมี อัตราป่วย 42.36 ต่อแสนประชากร ตามลำดับ (ตารางที่ 10)

ตารางที่ 10 จำนวนผู้ป่วยและเสียชีวิตโรคไข้เลือดออก จำแนกตามอำเภอ จังหวัดพิจิตร สัปดาห์ที่ 45-48 ปี 2565

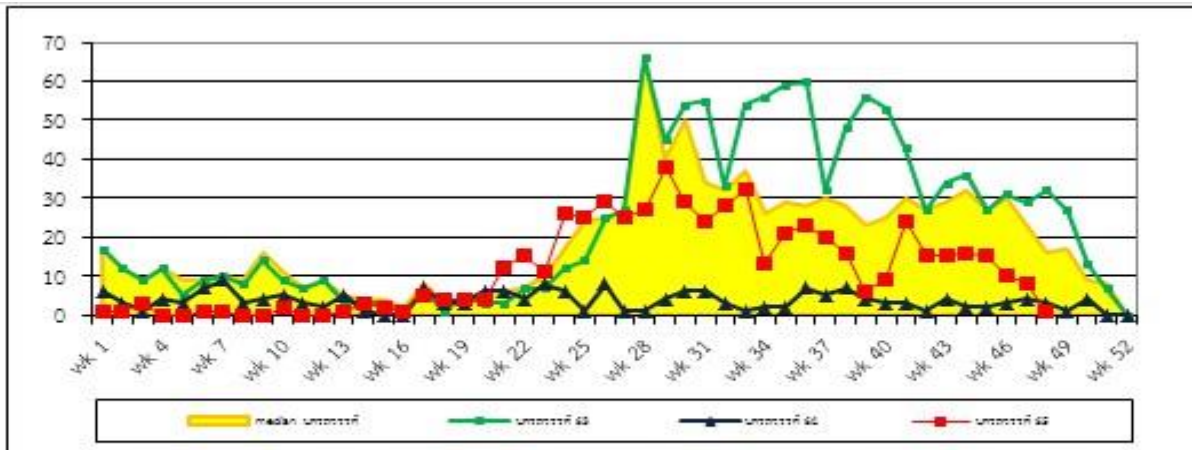
| อันดับที่ | อำเภอ | ประชากร | สัปดาห์ที่ 48 | | | อัตราต่อแสนประชากร | | อัตราป่วยตาย (%) | จำนวนป่วย สัปดาห์ย้อนหลัง | | | | | |
|-----------|-----------------|---------|---------------|------|---------|--------------------|------|------------------|---------------------------|------|---------------|------|---------------|------|
| | | | ป่วยสะสม | ป่วย | ตายสะสม | ป่วย | ตาย | | สัปดาห์ที่ 47 | | สัปดาห์ที่ 46 | | สัปดาห์ที่ 45 | |
| | | | | | | | | สะสม | ป่วย | สะสม | ป่วย | สะสม | ป่วย | สะสม |
| 1 | สามง่าม | 43,840 | 22 | 0 | 1 | 50.18 | 2.28 | 4.55 | 22 | 0 | 22 | 0 | 22 | 0 |
| 2 | วังทรายพูน | 25,374 | 11 | 0 | 0 | 43.35 | 0.00 | 0.00 | 11 | 0 | 11 | 0 | 11 | 0 |
| 3 | วชิรบารมี | 30,692 | 13 | 0 | 0 | 42.36 | 0.00 | 0.00 | 13 | 1 | 12 | 0 | 12 | 0 |
| 4 | บึงนาราง | 28,095 | 8 | 0 | 0 | 28.47 | 0.00 | 0.00 | 8 | 0 | 8 | 0 | 8 | 0 |
| 5 | โพธิ์ประทับช้าง | 43,431 | 12 | 0 | 0 | 27.63 | 0.00 | 0.00 | 12 | 0 | 12 | 0 | 12 | 0 |
| 6 | ตงเจริญ | 20,598 | 5 | 0 | 0 | 24.27 | 0.00 | 0.00 | 5 | 0 | 5 | 0 | 5 | 0 |
| 7 | ทับคล้อ | 45,716 | 11 | 0 | 0 | 24.06 | 0.00 | 0.00 | 11 | 1 | 10 | 0 | 10 | 2 |
| 8 | ตะพานหิน | 70,587 | 13 | 0 | 0 | 18.42 | 0.00 | 0.00 | 13 | 0 | 13 | 0 | 13 | 1 |
| 9 | เมือง | 112,708 | 17 | 0 | 0 | 15.08 | 0.00 | 0.00 | 17 | 0 | 17 | 0 | 17 | 2 |
| 10 | โพทะเล | 60,591 | 8 | 1 | 0 | 13.20 | 0.00 | 0.00 | 7 | 1 | 6 | 0 | 6 | 1 |
| 11 | สากเหล็ก | 24,159 | 3 | 0 | 0 | 12.42 | 0.00 | 0.00 | 3 | 0 | 3 | 0 | 3 | 0 |
| 12 | บางมูลนาก | 48,215 | 5 | 0 | 0 | 10.37 | 0.00 | 0.00 | 5 | 0 | 5 | 0 | 5 | 0 |
| | รวม | 554,006 | 128 | 1 | 1 | 23.10 | 0.18 | 0.78 | 127 | 3 | 124 | 0 | 124 | 6 |

แหล่งข้อมูล : รายงาน 506 สำนักงานป้องกันควบคุมโรคที่ 3 จังหวัดนครสวรรค์ ณ วันที่ 9 ธันวาคม 2565

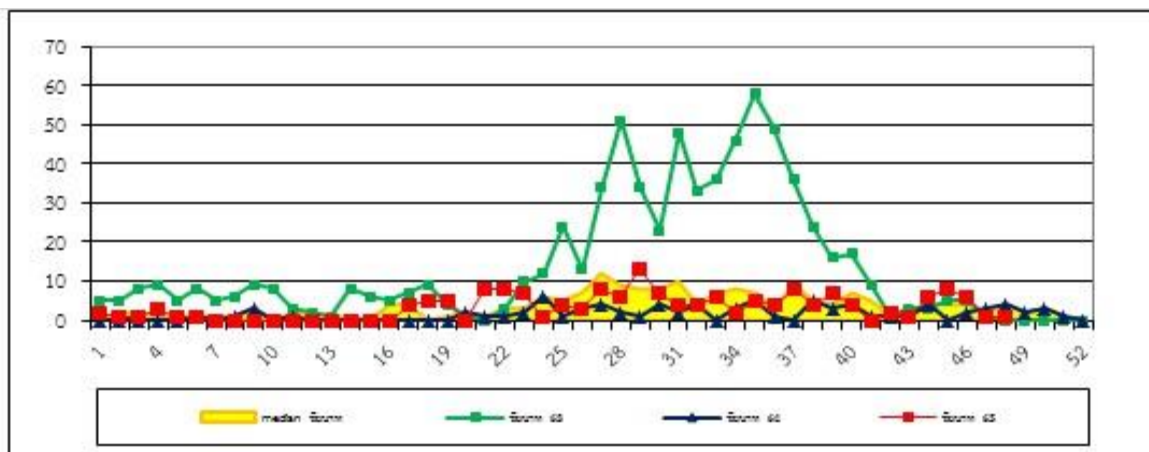
การกระจายการเกิดโรคไข้เลือดออกปี 2565 จำแนกรายสัปดาห์ เปรียบเทียบกับปี พ.ศ. 2563-2564
ค่ามัธยฐาน 5 ปีย้อนหลัง (ปี พ.ศ. 2560-2564) และจำแนกรายสัปดาห์ในเขตสุขภาพที่ 3



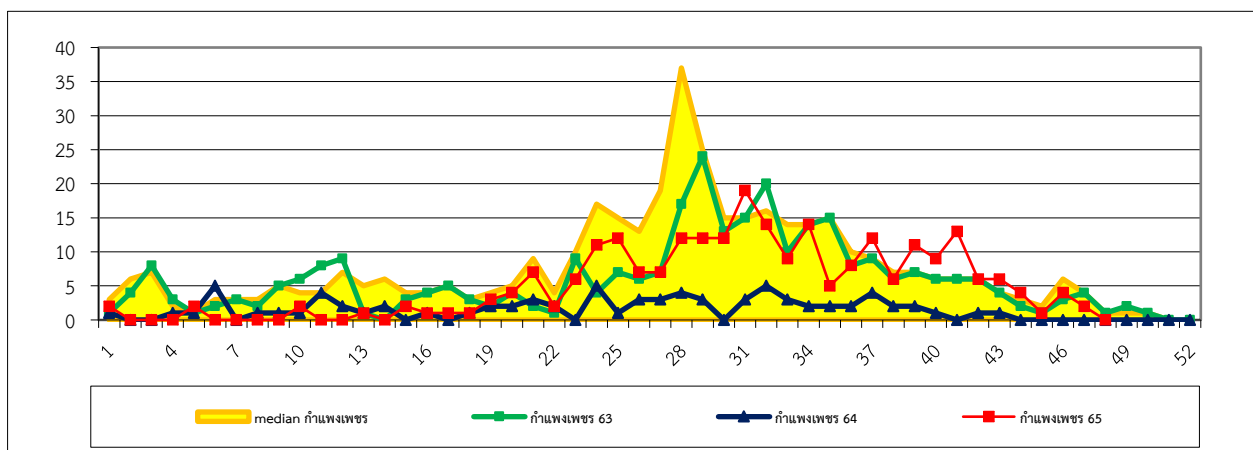
รูปที่ 1 จำนวนผู้ป่วยโรคไข้เลือดออก จำแนกรายสัปดาห์ ภาพรวมในเขตสุขภาพที่ 3 สัปดาห์ที่ 48 ปี พ.ศ. 2565
ที่มา: รายงาน 506 สำนักงานป้องกันควบคุมโรคที่ 3 จังหวัดนครสวรรค์ วันที่ 9 ธันวาคม 2565



รูปที่ 2 จำนวนผู้ป่วยโรคไข้เลือดออก จำแนกรายสัปดาห์ จังหวัดนครสวรรค์ สัปดาห์ที่ 48 ปี พ.ศ. 2565
ที่มา: รายงาน 506 สำนักงานป้องกันควบคุมโรคที่ 3 จังหวัดนครสวรรค์ วันที่ 9 ธันวาคม 2565

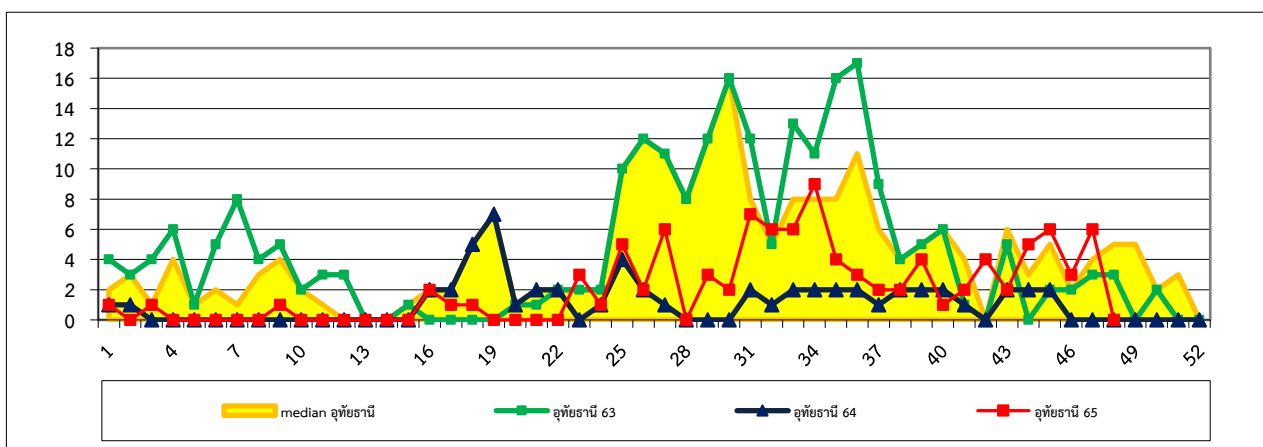


รูปที่ 3 จำนวนผู้ป่วยโรคไข้เลือดออก จำแนกรายสัปดาห์ จังหวัดชัยนาท สัปดาห์ที่ 48 ปี พ.ศ. 2565
ที่มา: รายงาน 506 สำนักงานป้องกันควบคุมโรคที่ 3 จังหวัดนครสวรรค์ วันที่ 9 ธันวาคม 2565



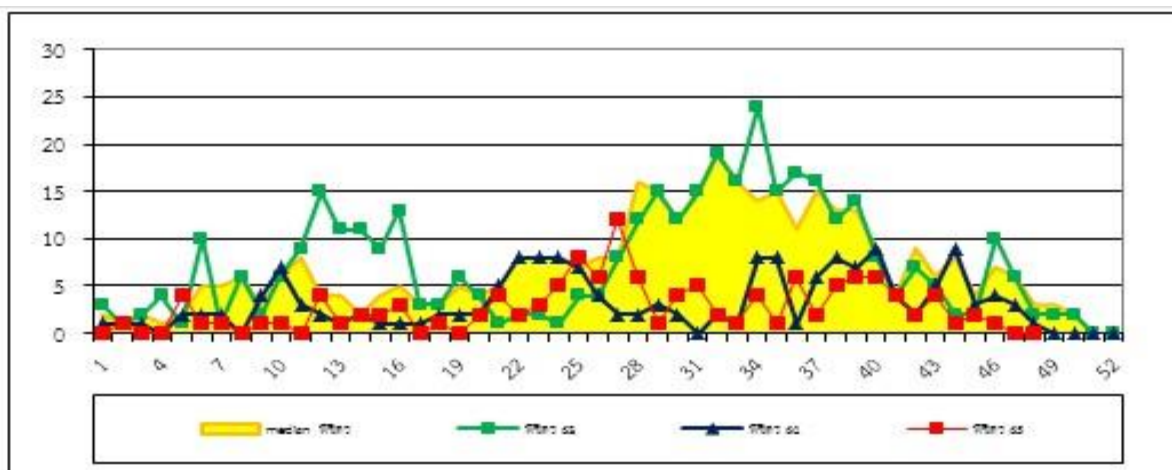
รูปที่ 4 จำนวนผู้ป่วยโรคไข้เลือดออก จำแนกรายสัปดาห์ จังหวัดกำแพงเพชร สัปดาห์ที่ 48 ปี พ.ศ. 2565

ที่มา: รายงาน 506 สำนักงานป้องกันควบคุมโรคที่ 3 จังหวัดนครสวรรค์ วันที่ 9 ธันวาคม 2565



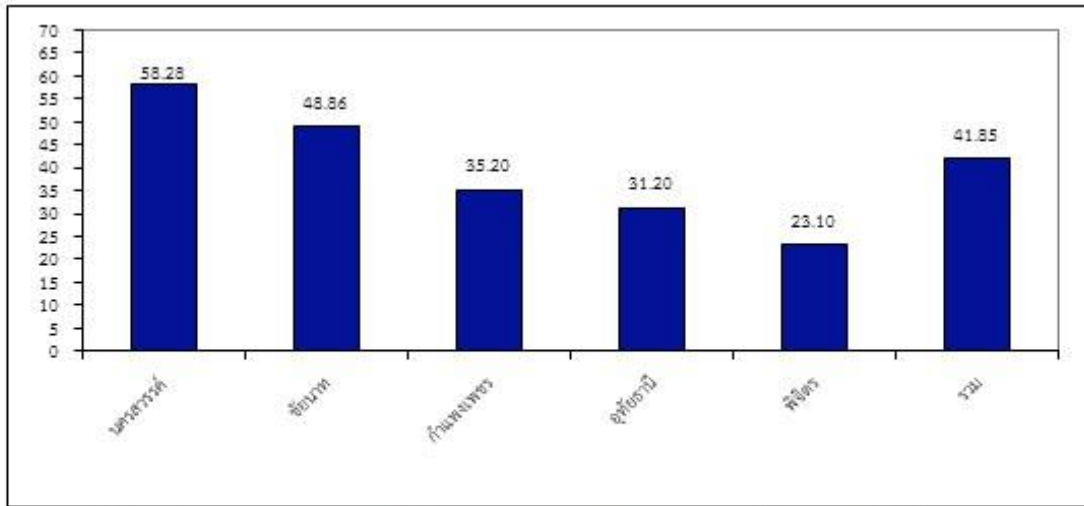
รูปที่ 5 จำนวนผู้ป่วยโรคไข้เลือดออก จำแนกรายสัปดาห์ จังหวัดอุทัยธานี สัปดาห์ที่ 45 ปี พ.ศ. 2565

ที่มา: รายงาน 506 สำนักงานป้องกันควบคุมโรคที่ 3 จังหวัดนครสวรรค์ วันที่ 9 ธันวาคม 2565



รูปที่ 6 จำนวนผู้ป่วยโรคไข้เลือดออก จำแนกรายสัปดาห์ จังหวัดพิจิตร สัปดาห์ที่ 48 ปี พ.ศ. 2565

ที่มา: รายงาน 506 สำนักงานป้องกันควบคุมโรคที่ 3 จังหวัดนครสวรรค์ วันที่ 9 ธันวาคม 2565



รูปที่ 7 อัตราป่วยโรคไข้เลือดออกต่อแสนประชากรคนรายจังหวัดและเขตสุขภาพที่ 3 ณ สัปดาห์ที่ 48 ปี พ.ศ. 2565

ที่มา: รายงาน 506 สำนักงานป้องกันควบคุมโรคที่ 3 จังหวัดนครสวรรค์ วันที่ 9 ธันวาคม 2565

จากการเฝ้าระวังผู้ป่วยโรคไข้เลือดออก ณ สัปดาห์ที่ 48 พื้นที่ที่ต้องมีการดำเนินอย่างเข้มข้น ดังนี้
อำเภอที่มีอัตราป่วยสะสมสูงสุด คือ 3 อำเภอแม่จังก์ จังหวัดนครสวรรค์ อัตราป่วย 158.70 ต่อแสนประชากร อำเภอ
มโนรมย์ จังหวัดชัยนาท อัตราป่วย 135.56 ต่อแสนประชากร และอำเภอสรรพยา จังหวัดชัยนาท อัตราป่วย 121.69 ต่อ
แสนประชากร ตามลำดับ

อำเภอที่พบผู้ป่วยในช่วง 4 สัปดาห์ที่ผ่านมา คือ

จังหวัดนครสวรรค์ อำเภอเมือง อำเภอไพศาลี อำเภอบรรพตพิสัย อำเภอตากลีและอำเภอเก้าเลี้ยว

จังหวัดชัยนาท อำเภอสรรคบุรี อำเภอสรรพยาและอำเภอหันคา

จังหวัดกำแพงเพชร อำเภอลองขลุ่

จังหวัดอุทัยธานี อำเภอบ้านไร่ และทัพทัน

จังหวัดพิจิตร อำเภอทับคล้อ และอำเภอทับคล้อ

นายนิรุจน์ เพ็ชรสินเดชากุล นักวิชาการสาธารณสุขชำนาญการ ผู้จัดทำรายงาน
 วันที่ 9 ธันวาคม 2565