



กรมควบคุมโรค

สำนักงานป้องกันควบคุมโรคที่ 3 จังหวัดนครสวรรค์

รายงานเฝ้าระวังโรคไข้เลือดออกประจำสัปดาห์ เขตสุขภาพที่ 3

ประจำสัปดาห์ที่ 45 (วันที่ 6-12 พฤศจิกายน 2565)

กลุ่มระบาดวิทยาและตอบโต้ภาวะฉุกเฉินทางสาธารณสุข

สำนักงานป้องกันควบคุมโรคที่ 3 จังหวัดนครสวรรค์

โทร 056-221822 ต่อ 114 โทรสาร 056-226620 e-mail : epidopc3@gmail.com

ประเทศไทย

ข้อมูลเฝ้าระวังโรค พบผู้ป่วย 35,787 ราย คิดเป็นอัตราป่วย 54.08 ต่อแสนประชากร เสียชีวิต 26 ราย อัตราตาย 0.04 ต่อแสนประชากร อัตราส่วน เพศชายต่อเพศหญิง 1: 0.95 กลุ่มอายุที่พบมากที่สุด 3 อันดับ คือ 15-24 (22.87 %), 10-14 ปี (18.71 %) และ 25-34 ปี (16.14 %) อาชีพที่พบส่วนใหญ่ นักเรียน ร้อยละ 43.50 รับจ้าง ร้อยละ 18.50 ไม่ทราบอาชีพ/ ในปกครอง ร้อยละ 18.00 จำแนกรายภาค พบว่า ภาคเหนือ พบผู้ป่วยมากที่สุด 13,154 ราย คิดเป็นอัตราป่วย 109.53 ต่อแสนประชากร เสียชีวิต 8 ราย อัตราตาย 0.07 ต่อแสนประชากร รองลงมาคือ ภาคกลาง 13,399 ราย อัตราป่วย 58.66 ต่อแสนประชากร อัตราตาย 0.05 ต่อแสนประชากร ภาคตะวันออกเฉียงเหนือ 6,586 ราย อัตราป่วย 30.17 ต่อแสนประชากร เสียชีวิต 4 ราย อัตราตาย 0.02 ต่อแสนประชากร และภาคใต้ 2,648 ราย อัตราป่วย 27.90 ต่อแสนประชากร เสียชีวิต 2 ราย อัตราตาย 0.02 ต่อแสนประชากร (ตารางที่ 1)

ตารางที่ 1 อัตราป่วยโรคไข้เลือดออก จำแนกตามภูมิภาคประเทศไทย ตั้งแต่วันที่ 1 มกราคม - 12 พฤศจิกายน 2565

ลำดับที่	ภาค	จำนวนป่วย	จำนวนตาย	อัตราป่วย/	อัตราตาย/	อัตราป่วยตาย	ประชากร
1	ภาคเหนือ	13,154	8	109.53	0.07	0.06	12,010,024
2	ภาคกลาง	13,399	12	58.66	0.05	0.09	22,842,228
3	ภาคตะวันออกเฉียงเหนือ	6,586	4	30.17	0.02	0.06	21,826,920
4	ภาคใต้	2,648	2	27.90	0.02	0.08	9,492,267
รวม		35,787	26	54.08	0.04	0.07	66,171,439

แหล่งข้อมูล: กองระบาดวิทยา กรมควบคุมโรค กระทรวงสาธารณสุข ณ วันที่ 17 พฤศจิกายน 2565

เขตสุขภาพที่มีอัตราป่วยมากที่สุด 3 อันดับ เขตสุขภาพที่ 1 เขต, เขตสุขภาพที่ 13 และเขตสุขภาพที่ 2 อัตราป่วย 160.63, 94.19 และ 77.62 ต่อแสนประชากร ตามลำดับ เขตสุขภาพที่ 3 อันดับที่ 7 อัตราป่วย 38.47 ต่อแสนประชากร (ตารางที่ 2)

ตารางที่ 2 อัตราป่วยโรคไข้เลือดออก จำแนกตามเขตสุขภาพ ประเทศไทย ตั้งแต่วันที่ 1 มกราคม 2565 - 12 พฤศจิกายน 2565

เขตสุขภาพ	ลำดับที่ของประเทศไทย														
	สัปดาห์ที่ 45			สัปดาห์ที่ 44			สัปดาห์ที่ 43			สัปดาห์ที่ 42			สัปดาห์ที่ 41		
	ลำดับ	อัตราป่วย	เสียชีวิตสะสม	ลำดับ	อัตราป่วย	เสียชีวิตสะสม	ลำดับ	อัตราป่วย	เสียชีวิตสะสม	ลำดับ	อัตราป่วย	เสียชีวิตสะสม	ลำดับ	อัตราป่วย	เสียชีวิตสะสม
1	1	160.63	5	1	160.05	5	1	155.91	5	1	154.99	5	1	150.57	5
2	2	77.62	2	3	76.42	3	3	75.36	2	2	74.48	2	2	72.36	2
3	7	38.47	2	7	38.28	2	7	37.23	2	7	36.58	2	7	34.94	2
4	10	27.02	1	10	25.54	1	10	23.96	1	12	21.58	1	12	18.88	1
5	5	54.54	1	5	53.32	1	5	50.38	1	5	47.32	1	4	44.83	1
6	4	58.82	6	4	55.15	6	4	54.14	6	4	49.04	6	5	44.37	6
7	8	34.49	0	8	34.05	0	8	33.39	0	8	32.67	0	8	31.87	0
8	13	21.84	2	13	20.88	2	13	20.48	2	13	19.40	2	13	18.87	1
9	12	23.70	1	12	23.43	10	12	22.76	1	10	22.32	1	10	21.47	1
10	6	44.95	1	6	44.84	1	6	44.14	1	6	43.82	1	6	42.57	1
11	11	26.16	1	11	25.22	1	11	23.31	1	11	22.13	1	11	20.48	0
12	9	29.46	1	9	28.26	1	9	27.04	1	9	24.96	1	9	22.54	1
13	2	94.19	3	2	78.42	3	2	78.38	3	3	68.99	3	3	64.07	3

แหล่งข้อมูล: กองระบาดวิทยา กรมควบคุมโรค กระทรวงสาธารณสุข ณ วันที่ 15 พฤศจิกายน 2565

จังหวัดที่มีอัตราป่วยมากที่สุด 3 อันดับ จังหวัดแม่ฮ่องสอน จังหวัดตาก และจังหวัดเชียงใหม่ อัตราป่วย 2,062.14, 225.10 และ 117.81 ต่อแสนประชากร ตามลำดับ เมื่อพิจารณาในเขตสุขภาพที่ 3 จังหวัดนครสวรรค์ อันดับที่ 16 อัตราป่วย 51.21 ต่อแสนประชากร จังหวัดชัยนาท อันดับที่ 21 อัตราป่วย 46.50 ต่อแสนประชากร จังหวัดกำแพงเพชร อันดับที่ 31 อัตราป่วย 33.42 ต่อแสนประชากร จังหวัดอุทัยธานี อันดับที่ 39 อัตราป่วย 26.45 ต่อแสนประชากร และจังหวัดพิจิตร อันดับที่ 45 อัตราป่วย 22.86 ต่อแสนประชากร ตามลำดับ (ตารางที่ 3, 4)

ตารางที่ 3 อัตราป่วยโรคไข้เลือดออก จำแนกตาม 5 จังหวัดอันดับแรกและอันดับจังหวัดในเขตสุขภาพที่ 3 ประเทศไทย
วันที่ 1 มกราคม 2565 - 12 พฤศจิกายน 2565

อันดับที่	จังหวัด	จำนวน		อัตราต่อแสนประชากร		อัตราป่วยตาย (%)	ประชากร
		ป่วย	ตาย	ป่วย	ตาย		
1	แม่ฮ่องสอน	5,896	3	2,062.14	1.05	0.05	285,916
2	ตาก	1,523	1	225.10	0.15	0.07	676,583
3	เชียงใหม่	2,108	2	117.81	0.11	0.09	1,789,385
4	ชลบุรี	1,744	4	110.12	0.25	0.23	1,583,672
5	กรุงเทพ	5,207	3	94.19	0	0	5,527,994
16	นครสวรรค์	530	0	51.21	0	0	1,035,028
21	ชัยนาท	149	1	46.50	0.31	1	320,432
31	กำแพงเพชร	238	0	33.42	0	0	712,143
39	อุทัยธานี	86	0	26.45	0	0	325,116
45	พิจิตร	121	1	22.86	0.19	1	529,395

แหล่งข้อมูล: กองระบาดวิทยา กรมควบคุมโรค กระทรวงสาธารณสุข ณ วันที่ 15 พฤศจิกายน 2565

ตารางที่ 4 จำนวนผู้ป่วยและผู้เสียชีวิต จำแนกจังหวัด เขตสุขภาพที่ 3 สัปดาห์ที่ 42-45 ปี 2565

อันดับที่	จังหวัด	ประชากร	จำนวนป่วยสัปดาห์ที่ 45			อัตราต่อแสนประชากร		อัตราป่วยตาย (%)	จำนวนป่วย สัปดาห์ย้อนหลัง					
			ป่วยสะสม	ป่วย	ตายสะสม	ป่วย	ตาย		สัปดาห์ที่ 44		สัปดาห์ที่ 43		สัปดาห์ที่ 42	
								สะสม	ป่วย	สะสม	ป่วย	สะสม	ป่วย	สะสม
1	นครสวรรค์	1,000,351	543	24	0	54.28	0.00	0.00	519	10	509	11	498	12
2	ชัยนาท	327,488	143	4	1	43.67	0.31	0.70	139	1	138	11	136	1
3	กำแพงเพชร	714,417	239	0	0	33.45	0.00	0.00	239	5	234	7	227	1
4	อุทัยธานี	328,618	89	3	0	27.08	0.00	0.00	86	3	83	6	77	2
5	พิจิตร	534,583	124	0	1	23.20	0.19	0.81	124	9	115	0	115	0
รวมเขตสุขภาพที่ 3		2,905,457	1,138	31	2	39.17	0.07	0.18	1,107	28	1,079	35	1,053	16

แหล่งข้อมูล : รายงาน 506 สำนักงานป้องกันควบคุมโรคที่ 3 จังหวัดนครสวรรค์ ณ วันที่ 12 พฤศจิกายน 2565

เขตสุขภาพที่ 3 พบผู้ป่วย 1,138 ราย คิดเป็นอัตราป่วย 37.71 ต่อแสนประชากร เสียชีวิต 2 ราย อัตราตาย 0.07 ต่อแสนประชากร อัตราผู้ป่วยตาย ร้อยละ 0.18 อัตราส่วนเพศชายต่อเพศหญิง 1.22: 1 กลุ่มอายุที่พบมากที่สุด 3 อันดับ คือ 15-24 ปี, 10-14 ปี และ 25-34 ปี อัตราป่วย 2,217.31, 2,200.92 และ 1,611.85 ต่อแสนประชากร ตามลำดับ อาชีพที่พบมากที่สุด 3 อันดับแรก อาชีพนักเรียน ร้อยละ 43.46 รับจ้าง ร้อยละ 17.75 และ ในปกครอง ร้อยละ 15.99 ตามลำดับ จำแนกรายอำเภอ อำเภอที่พบผู้ป่วยมากที่สุด 3 อันดับแรก คือ อำเภอแม่วงก์ จังหวัดนครสวรรค์ อัตราป่วย 158.70 ต่อแสนประชากร อำเภอมโนรมย์ จังหวัดชัยนาท อัตราป่วย 135.56 ต่อแสนประชากร และอำเภอสรรพยา จังหวัดชัยนาท อัตราป่วย 121.69 ต่อแสนประชากร ตามลำดับ (ตารางที่ 5)

ตารางที่ 5 อัตราผู้ป่วยโรคไข้เลือดออก จำแนกตามอันดับอำเภอ 10 อันดับแรก เขตสุขภาพที่ 3 สัปดาห์ที่ 42-45 ปี 2565

อันดับที่	อำเภอ	จังหวัด	ประชากร	สัปดาห์ที่ 45			อัตราต่อแสนประชากร		อัตรา ป่วยตาย (%)	จำนวนป่วย สัปดาห์ย้อนหลัง					
				ป่วย สะสม	ป่วย	ตาย สะสม	ป่วย	ตาย		สัปดาห์ที่ 44		สัปดาห์ที่ 43		สัปดาห์ที่ 42	
										สะสม	ป่วย	สะสม	ป่วย	สะสม	ป่วย
1	แม่वंก	นครสวรรค์	42,218	67	3	0	158.70	0.00	0.00	64	0	63	1	62	1
2	มโนรมย์	ชัยนาท	32,458	44	0	0	135.56	0.00	0.00	44	0	44	0	44	0
3	สรรพยา	ชัยนาท	41,909	51	2	0	121.69	0.00	0.00	49	0	49	0	49	2
4	ไพศาลี	นครสวรรค์	70,618	84	3	0	118.95	0.00	0.00	81	2	75	7	68	1
5	หนองมะโมง	ชัยนาท	19,725	20	0	0	101.39	0.00	0.00	20	1	18	0	18	0
6	แม่เปิน	นครสวรรค์	21,542	18	0	0	83.56	0.00	0.00	18	0	18	1	17	0
7	ชุมแสง	นครสวรรค์	61,323	51	1	0	83.17	0.00	0.00	50	1	49	0	48	4
8	ตากฟ้า	นครสวรรค์	34,239	25	0	0	73.02	0.00	0.00	25	0	25	0	25	1
9	ทรายทองวัฒนา	กำแพงเพชร	22,750	17	0	0	74.73	0.00	0.00	17	1	16	0	16	1
10	บ้านไร่	อุทัยธานี	66,563	48	3	0	72.11	0.00	0.00	45	4	41	0	41	1

แหล่งข้อมูล : รายงาน 506 สำนักงานป้องกันควบคุมโรคที่ 3 จังหวัดนครสวรรค์ ณ วันที่ 12 พฤศจิกายน 2565

จังหวัดนครสวรรค์ พบผู้ป่วย 543 ราย คิดเป็นอัตราป่วย 54.28 ต่อแสนประชากร อำเภอที่พบผู้ป่วยมากที่สุด 3 อันดับแรก อำเภอแม่वंก อัตราป่วย 158.70 ต่อแสนประชากร อำเภอไพศาลี อัตราป่วย 118.95 ต่อแสนประชากร และอำเภอแม่เปิน อัตราป่วย 83.56 ต่อแสนประชากร ตามลำดับ (ตารางที่ 6)

ตารางที่ 6 จำนวนผู้ป่วยและเสียชีวิตโรคไข้เลือดออก จำแนกตามอำเภอ จังหวัดนครสวรรค์ สัปดาห์ที่ 42-45 ปี 2565

อันดับที่	อำเภอ	ประชากร	สัปดาห์ที่ 45			อัตราต่อแสนประชากร		อัตรา ป่วยตาย (%)	จำนวนป่วย สัปดาห์ย้อนหลัง					
			ป่วย สะสม	ป่วย	ตาย สะสม	ป่วย	ตาย		สัปดาห์ที่ 44		สัปดาห์ที่ 43		สัปดาห์ที่ 42	
									สะสม	ป่วย	สะสม	ป่วย	สะสม	ป่วย
1	แม่वंก	42,218	67	3	0	158.70	0.00	0.00	64	0	64	0	63	1
2	ไพศาลี	70,618	84	3	0	118.95	0.00	0.00	81	0	81	0	75	7
3	แม่เปิน	21,542	18	0	0	83.56	0.00	0.00	18	0	18	0	18	1
4	ชุมแสง	61,323	51	1	0	83.17	0.00	0.00	50	1	49	0	48	4
5	ตากฟ้า	34,239	25	0	0	73.02	0.00	0.00	25	0	25	0	25	1
6	หนองบัว	67,086	38	2	0	56.64	0.00	0.00	36	1	35	0	34	2
7	เมือง	238,081	123	6	0	51.66	0.00	0.00	117	0	117	0	106	3
8	ชุมตาบง	17,975	8	0	0	44.51	0.00	0.00	8	0	8	0	7	1
9	ตากถี	94,322	40	1	0	42.41	0.00	0.00	39	0	39	0	37	0
10	ท่าตะโก	67,974	26	0	0	38.25	0.00	0.00	26	1	25	0	25	0
11	ลาดยาว	79,381	22	0	0	27.71	0.00	0.00	22	1	21	0	17	1
12	พยุหะคีรี	59,572	15	1	0	25.18	0.00	0.00	14	1	13	0	13	1
13	บรรพตพิสัย	81,111	19	6	0	23.42	0.00	0.00	13	0	13	0	12	2
14	โกรกพระ	35,584	5	0	0	14.05	0.00	0.00	5	0	5	0	5	0
15	เก้าเลี้ยว	29,325	2	1	0	6.82	0.00	0.00	1	0	1	0	1	0
รวม		1,000,351	543	24	0	54.28	0.00	0.00	519	5	514	0	486	24

แหล่งข้อมูล : รายงาน 506 สำนักงานป้องกันควบคุมโรคที่ 3 จังหวัดนครสวรรค์ ณ วันที่ 12 พฤศจิกายน 2565

จังหวัดชัยนาท พบผู้ป่วย 142 ราย คิดเป็นอัตราป่วย 43.36 ต่อแสนประชากร เสียชีวิต 1 ราย คิดเป็นอัตรามรณะ 0.31 ต่อแสนประชากร อำเภอที่พบผู้ป่วยมากที่สุด 3 อันดับแรก อำเภอมนอมนย์ อัตราป่วย 135.56 ต่อแสนประชากร อำเภอสรรพยา อัตราป่วย 121.69 ต่อแสนประชากร และอำเภอหนองมะโมง อัตราป่วย 101.39 ต่อแสนประชากร ตามลำดับ (ตารางที่ 7)

ตารางที่ 7 จำนวนผู้ป่วยและเสียชีวิตโรคไข้เลือดออก จำแนกตามอำเภอ จังหวัดชัยนาท สัปดาห์ที่ 42-45 ปี 2565

อันดับที่	อำเภอ	ประชากร	สัปดาห์ที่ 45			อัตราต่อแสนประชากร		อัตราป่วยตาย (%)	จำนวนป่วย สัปดาห์ย้อนหลัง					
			ป่วยสะสม	ป่วย	ตายสะสม	ป่วย	ตาย		สัปดาห์ที่ 44		สัปดาห์ที่ 43		สัปดาห์ที่ 42	
									สะสม	ป่วย	สะสม	ป่วย	สะสม	ป่วย
1	มนอมนย์	32,458	44	0	0	135.56	0.00	0.00	44	0	44	0	44	0
2	สรรพยา	41,909	51	2	0	121.69	0.00	0.00	49	0	49	0	49	0
3	หนองมะโมง	19,725	20	0	0	101.39	0.00	0.00	20	0	20	1	19	1
4	สรรคบุรี	65,211	14	1	0	21.47	0.00	0.00	13	1	12	0	12	0
5	หันคา	55,135	8	1	0	14.51	0.00	0.00	7	0	7	0	7	0
6	เนินขาม	17,049	1	0	0	5.87	0.00	0.00	1	0	1	0	1	0
7	เมือง	70,508	3	0	1	4.25	1.42	33.33	3	0	3	0	3	0
8	วัดสิงห์	25,493	1	0	0	3.92	0.00	0.00	1	0	1	0	1	0
รวม		327,488	142	4	1	43.36	0.31	0.70	138	1	137	1	136	1

แหล่งข้อมูล : จากรายงาน 506 สำนักงานป้องกันควบคุมโรคที่ 3 จังหวัดนครสวรรค์ ข้อมูล ณ วันที่ 12 พฤศจิกายน 2565

จังหวัดกำแพงเพชร พบผู้ป่วย 239 ราย คิดเป็นอัตราป่วย 33.45 ต่อแสนประชากร ไม่พบผู้เสียชีวิต อำเภอที่พบผู้ป่วยมากที่สุด 3 อันดับแรก อำเภอทรายทองวัฒนา อัตราป่วย 74.73 ต่อแสนประชากร อำเภอลานกระบือ อัตราป่วย 67.68 ต่อแสนประชากร และอำเภอคลองขลุง อัตราป่วย 55.19 ต่อแสนประชากร ตามลำดับ (ตารางที่ 8)

ตารางที่ 8 จำนวนผู้ป่วยและเสียชีวิตโรคไข้เลือดออก จำแนกตามอำเภอ จังหวัดกำแพงเพชร สัปดาห์ที่ 42-45 ปี 2565

อันดับที่	อำเภอ	ประชากร	สัปดาห์ที่ 45			อัตราต่อแสนประชากร		อัตราป่วยตาย (%)	จำนวนป่วย สัปดาห์ย้อนหลัง					
			ป่วยสะสม	ป่วย	ตายสะสม	ป่วย	ตาย		สัปดาห์ที่ 44		สัปดาห์ที่ 43		สัปดาห์ที่ 42	
									สะสม	ป่วย	สะสม	ป่วย	สะสม	ป่วย
1	ทรายทองวัฒนา	22,750	17	0	0	74.73	0.00	0.00	17	1	16	0	16	1
2	ลานกระบือ	42,849	29	0	0	67.68	0.00	0.00	29	0	29	0	29	3
3	คลองขลุง	68,848	38	0	0	55.19	0.00	0.00	38	5	33	0	33	1
4	โกสัมพีนคร	28,231	14	0	0	49.59	0.00	0.00	14	1	13	0	13	0
5	ไทรงาม	50,403	21	0	0	41.66	0.00	0.00	21	0	21	0	21	0
6	คลองลาน	62,468	22	0	0	35.22	0.00	0.00	22	2	20	0	20	1
7	พรานกระต่าย	70,439	18	0	0	25.55	0.00	0.00	18	0	18	0	18	0
8	ชาณุวรลักษบุรี	103,173	24	0	0	23.26	0.00	0.00	24	2	22	1	21	4
9	เมือง	209,224	48	0	0	22.94	0.00	0.00	48	0	48	0	48	1
10	บึงสามัคคี	25,598	4	0	0	15.63	0.00	0.00	4	1	3	0	3	0
11	ปางศิลาทอง	30,434	4	0	0	13.14	0.00	0.00	4	0	4	0	4	2
รวม		714,417	239	0	0	33.45	0.00	0.00	239	12	227	1	226	13

แหล่งข้อมูล : รายงาน 506 สำนักงานป้องกันควบคุมโรคที่ 3 จังหวัดนครสวรรค์ ณ วันที่ 12 พฤศจิกายน 2565

จังหวัดอุทัยธานี พบผู้ป่วย 89 ราย คิดเป็นอัตราป่วย 27.08 ต่อแสนประชากร ไม่พบผู้เสียชีวิต อำเภอที่พบผู้ป่วยมากที่สุด 3 อันดับแรก **อำเภอบ้านไร่** อัตราป่วย 69.40 ต่อแสนประชากร **อำเภอห้วยคต** อัตราป่วย 39.35 ต่อแสนประชากร และ**อำเภอเมือง** อัตราป่วย 29.33 ต่อแสนประชากร ตามลำดับ (ตารางที่ 9)

ตารางที่ 9 จำนวนผู้ป่วยและเสียชีวิตโรคไข้เลือดออก จำแนกตามอำเภอ จังหวัดอุทัยธานี สัปดาห์ที่ 42-45 ปี 2565

อันดับที่	อำเภอ	ประชากร	สัปดาห์ที่ 45			อัตราต่อแสนประชากร		อัตราป่วยตาย (%)	จำนวนป่วย สัปดาห์ย้อนหลัง					
			ป่วย สะสม	ป่วย	ตาย สะสม	ป่วย	ตาย		สัปดาห์ที่ 44		สัปดาห์ที่ 43		สัปดาห์ที่ 42	
									สะสม	ป่วย	สะสม	ป่วย	สะสม	ป่วย
1	บ้านไร่	69,167	48	3	0	69.40	0.00	0.00	45	4	41	0	41	1
2	ห้วยคต	20,328	8	0	0	39.35	0.00	0.00	8	0	8	1	7	1
3	เมือง	50,020	15	0	0	29.99	0.00	0.00	15	0	15	0	15	0
4	สว่างอารมณ์	31,745	9	0	0	28.35	0.00	0.00	9	1	8	0	8	0
5	หนองฉาง	43,604	4	0	0	9.17	0.00	0.00	4	2	2	0	2	0
6	หนองขาหย่าง	16,058	1	0	0	6.23	0.00	0.00	1	0	1	0	1	0
7	ลานสัก	59,138	3	0	0	5.07	0.00	0.00	3	1	2	0	2	0
8	ทัพทัน	38,558	1	0	0	2.59	0.00	0.00	1	0	1	0	1	0
รวม		328,618	89	3	0	27.08	0.00	0.00	86	8	78	1	77	2

แหล่งข้อมูล : รายงาน 506 สำนักงานป้องกันควบคุมโรคที่ 3 จังหวัดนครสวรรค์ ณ วันที่ 12 พฤศจิกายน 2565

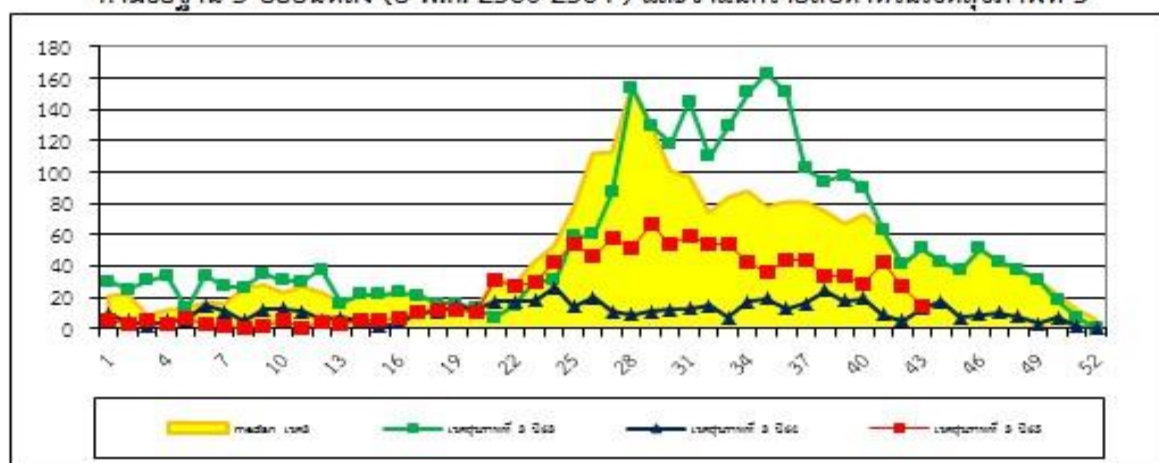
จังหวัดพิจิตร พบผู้ป่วย 124 ราย คิดเป็นอัตราป่วย 23.20 ต่อแสนประชากร เสียชีวิต 1 ราย อัตราตาย 0.19 ต่อแสนประชากร อำเภอที่พบผู้ป่วยมากที่สุด 3 อันดับแรก **อำเภอสามงาม** อัตราป่วย 52.40 ต่อแสนประชากร **อำเภอวังทรายพูน** อัตราป่วย 45.14 ต่อแสนประชากร และ**อำเภอลำดวน** อัตราป่วย 38.28 ต่อแสนประชากร ตามลำดับ (ตารางที่ 10)

ตารางที่ 10 จำนวนผู้ป่วยและเสียชีวิตโรคไข้เลือดออก จำแนกตามอำเภอ จังหวัดพิจิตร สัปดาห์ที่ 42-45 ปี 2565

อันดับที่	อำเภอ	ประชากร	สัปดาห์ที่ 45			อัตราต่อแสนประชากร		อัตรา ป่วยตาย (%)	จำนวนป่วย สัปดาห์ย้อนหลัง					
			ป่วย สะสม	ป่วย	ตาย สะสม	ป่วย	ตาย		สัปดาห์ที่ 44		สัปดาห์ที่ 43		สัปดาห์ที่ 42	
								สะสม	ป่วย	สะสม	ป่วย	สะสม	ป่วย	
1	สามง่าม	41,982	22	0	1	52.40	2.38	4.55	22	0	22	0	22	0
2	วังทรายพูน	24,371	11	0	0	45.14	0.00	0.00	11	0	11	0	11	0
3	วชิรบำรุง	31,352	12	0	0	38.28	0.00	0.00	12	0	12	0	12	0
4	บึงนาราง	28,722	8	0	0	27.85	0.00	0.00	8	0	8	0	8	0
5	โพธิ์ประทับช้าง	43,609	12	0	0	27.52	0.00	0.00	12	0	12	0	12	0
6	ตงเจริญ	19,667	5	0	0	25.42	0.00	0.00	5	0	5	0	5	0
7	ทับคล้อ	42,788	10	0	0	23.37	0.00	0.00	10	2	8	0	8	0
8	ตะพานหิน	66,034	13	0	0	19.69	0.00	0.00	13	1	12	0	11	1
9	เมือง	108,551	17	0	0	15.66	0.00	0.00	17	2	15	0	14	0
10	สากเหล็ก	23,455	3	0	0	12.79	0.00	0.00	3	0	3	0	3	0
11	บางมูลนาก	44,927	5	0	0	11.13	0.00	0.00	5	0	5	0	4	0
12	โพทะเล	59,125	6	0	0	10.15	0.00	0.00	6	1	5	0	5	1
รวม		534,583	124	0	1	23.20	0.19	0.81	124	6	118	0	115	2

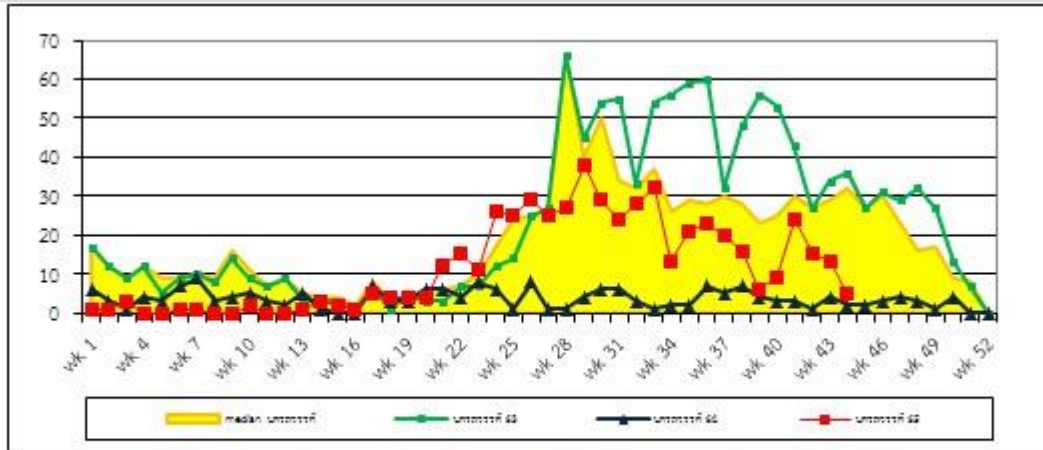
แหล่งข้อมูล : รายงาน 506 สำนักงานป้องกันควบคุมโรคที่ 3 จังหวัดนครสวรรค์ ณ วันที่ 12 พฤศจิกายน 2565

การกระจายการเกิดโรคไข้เลือดออกปี 2565 จำแนกรายสัปดาห์ เปรียบเทียบกับปี พ.ศ. 2563-2564
ค่ามัธยฐาน 5 ปีย้อนหลัง (ปี พ.ศ. 2560-2564) และจำแนกรายสัปดาห์ในเขตสุขภาพที่ 3



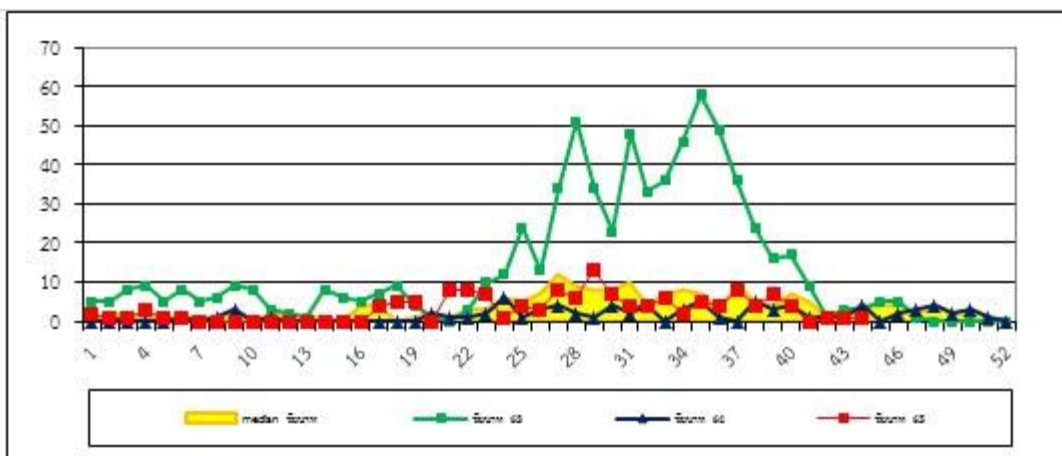
รูปที่ 1 จำนวนผู้ป่วยโรคไข้เลือดออก จำแนกรายสัปดาห์ ภาพรวมในเขตสุขภาพที่ 3 สัปดาห์ที่ 45 ปี พ.ศ. 2565

ที่มา: รายงาน 506 สำนักงานป้องกันควบคุมโรคที่ 3 จังหวัดนครสวรรค์



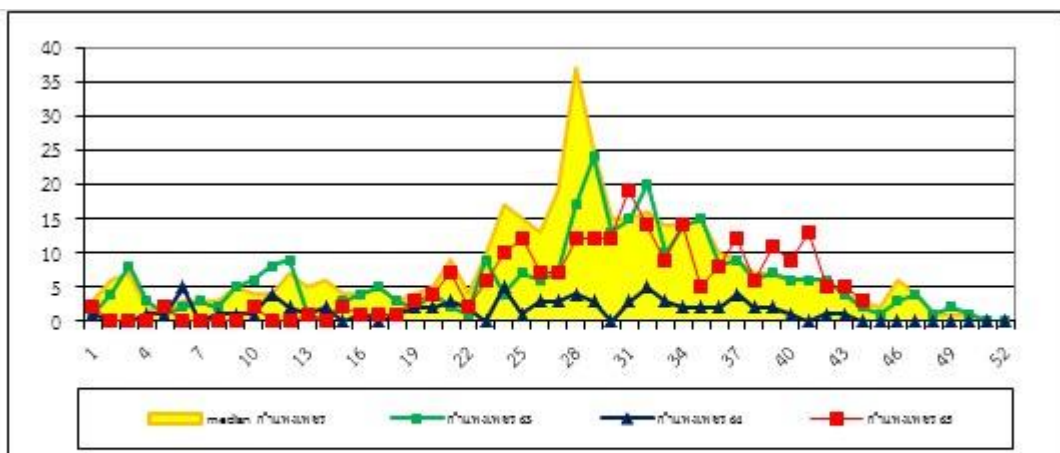
รูปที่ 2 จำนวนผู้ป่วยโรคไข้เลือดออก จำแนกรายสัปดาห์ จังหวัดนครสวรรค์ สัปดาห์ที่ 45 ปี พ.ศ. 2565

ที่มา: รายงาน 506 สำนักงานป้องกันควบคุมโรคที่ 3 จังหวัดนครสวรรค์



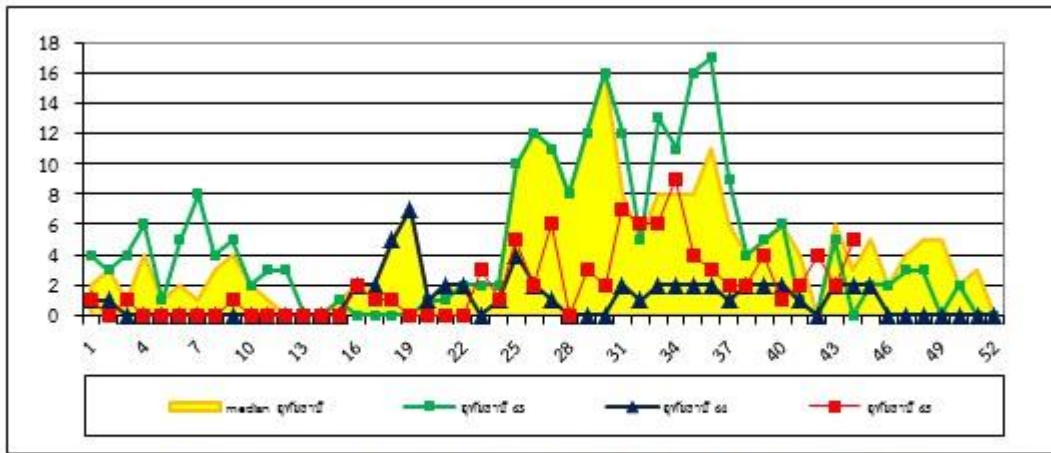
รูปที่ 3 จำนวนผู้ป่วยโรคไข้เลือดออก จำแนกรายสัปดาห์ จังหวัดชัยนาท สัปดาห์ที่ 45 ปี พ.ศ. 2565

ที่มา: รายงาน 506 สำนักงานป้องกันควบคุมโรคที่ 3 จังหวัดนครสวรรค์



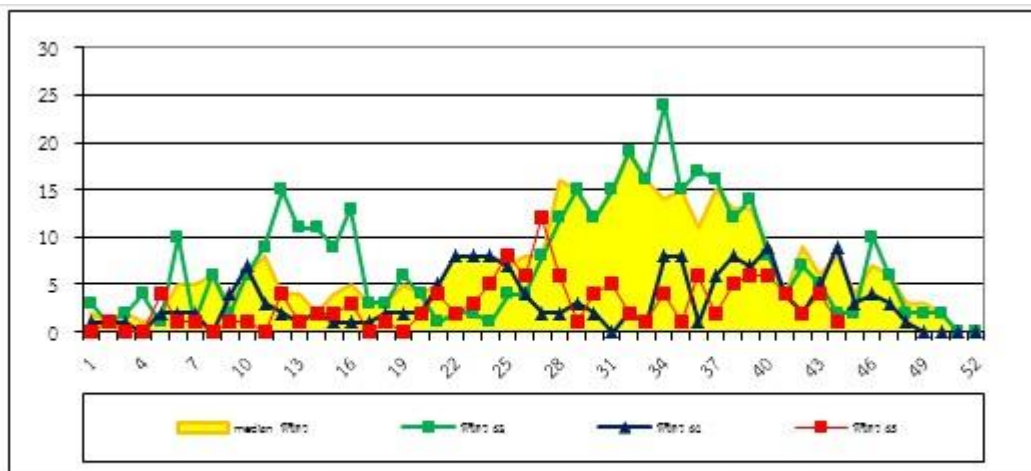
รูปที่ 4 จำนวนผู้ป่วยโรคไข้เลือดออก จำแนกรายสัปดาห์ จังหวัดกำแพงเพชร สัปดาห์ที่ 45 ปี พ.ศ. 2565

ที่มา: รายงาน 506 สำนักงานป้องกันควบคุมโรคที่ 3 จังหวัดนครสวรรค์



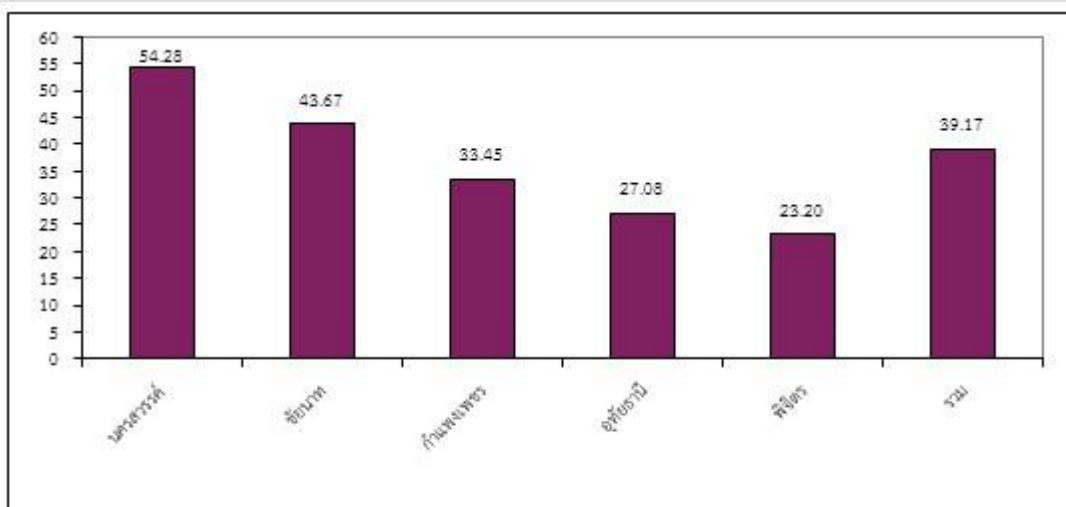
รูปที่ 5 จำนวนผู้ป่วยโรคไข้เลือดออก จำแนกรายสัปดาห์ จังหวัดอุทัยธานี สัปดาห์ที่ 45 ปี พ.ศ. 2565

ที่มา: รายงาน 506 สำนักงานป้องกันควบคุมโรคที่ 3 จังหวัดนครสวรรค์



รูปที่ 6 จำนวนผู้ป่วยโรคไข้เลือดออก จำแนกรายสัปดาห์ จังหวัดพิจิตร สัปดาห์ที่ 45 ปี พ.ศ. 2565

ที่มา: รายงาน 506 สำนักงานป้องกันควบคุมโรคที่ 3 จังหวัดนครสวรรค์



รูปที่ 7 อัตราผู้ป่วยโรคไข้เลือดออกต่อแสนประชากรคนรายจังหวัดและเขตสุขภาพที่ 3 ณ สัปดาห์ที่ 45 ปี พ.ศ. 2565

ที่มา: รายงาน 506 สำนักงานป้องกันควบคุมโรคที่ 3 จังหวัดนครสวรรค์

จากการเฝ้าระวังผู้ป่วยโรคไข้เลือดออก ณ สัปดาห์ที่ 45 พื้นที่ที่ต้องมีการดำเนินอย่างเข้มข้น ดังนี้
จังหวัดที่พบผู้ป่วยสูงกว่าค่ามัธยฐาน 5 ปี ย่อมหลัง (ปี พ.ศ. 2560 – 2564) ในช่วงเดียวกัน คือ อุทัยธานี และ
 กำแพงเพชร

อำเภอที่มีอัตราป่วยสะสมสูงสุด คือ 3 อันดับแรก คือ อำเภอแม่वंงก์ จังหวัดนครสวรรค์ อัตราป่วย 158.70 ต่อแสน
 ประชากร อำเภอมนอรัมย์ จังหวัดชัยนาท อัตราป่วย 135.56 ต่อแสนประชากร และอำเภอสรรพยา จังหวัดชัยนาท อัตราป่วย
 121.69 ต่อแสนประชากร

อำเภอที่พบผู้ป่วยในช่วง 4 สัปดาห์ที่ผ่านมา คือ

จังหวัดนครสวรรค์ อำเภอเมือง อำเภอชุมแสง อำเภอหนองบัว อำเภอไพศาลี และอำเภอลาดยาว

จังหวัดชัยนาท อำเภอหนองมะโมง

จังหวัดกำแพงเพชร อำเภอลองชลุ้ง และอำเภอขามเฒ่า

จังหวัดอุทัยธานี อำเภอบ้านไร่ และอำเภอหนองฉาง

จังหวัดพิจิตร อำเภอเมือง และทับคล้อ

นายนิรุจน์ เพ็ชรสินเดชากุล นักวิชาการสาธารณสุขชำนาญการ ผู้จัดทำรายงาน
 วันที่ 18 พฤศจิกายน 2565