



# รายงานเฝ้าระวังโรคไข้เลือดออกประจำสัปดาห์ เขตสุขภาพที่ 3

ประจำสัปดาห์ที่ 44 (วันที่ 30 ตุลาคม - 5 พฤศจิกายน 2565)

กรมควบคุมโรค

กลุ่มระบาดวิทยาและตอบโต้ภาวะฉุกเฉินทางสาธารณสุข

สำนักงานป้องกันควบคุมโรคที่ 3 จังหวัดนครสวรรค์

โทร 056-221822 ต่อ 114 โทรสาร 056-226620 e-mail : epidpc3@gmail.com

## ประเทศไทย

ข้อมูลเฝ้าระวังโรค พบผู้ป่วย 34,257 ราย คิดเป็นอัตราป่วย 51.77 ต่อแสนประชากร เสียชีวิต 26 ราย อัตราตาย 0.04 ต่อแสนประชากร อัตราส่วน เพศชายต่อเพศหญิง 1: 0.96 กลุ่มอายุที่พบมากที่สุด 3 อันดับ คือ 15-24 (22.94%), 10-14 ปี(18.71 %), 25-34 ปี (16.04 %) อาชีพที่พบมากที่สุด 3 อันดับแรก นักเรียน ร้อยละ 43.90 รับจ้าง ร้อยละ 18.50 ไม่ทราบอาชีพ/ ในปกครอง ร้อยละ 17.20 จำแนกรายภาค พบว่า ภาคเหนือ พบผู้ป่วยมากที่สุด 13,071 ราย คิดเป็นอัตราป่วย 108.83 ต่อแสนประชากร เสียชีวิต 8 ราย อัตราตาย 0.07 ต่อแสนประชากร รองลงมาคือ ภาคกลาง 12,152 ราย อัตราป่วย 53.20 ต่อแสนประชากร อัตราตาย 0.05 ต่อแสนประชากร ภาคตะวันออกเฉียงเหนือ 6,488 ราย อัตราป่วย 29.72 ต่อแสนประชากร เสียชีวิต 4 ราย อัตราตาย 0.06 ต่อแสนประชากร และภาคใต้ 2,546 ราย อัตราป่วย 26.82 ต่อแสนประชากร เสียชีวิต 2 ราย อัตราตาย 0.02 ต่อแสนประชากร (ตารางที่ 1)

ลำดับที่	ภาค	จำนวน		อัตราต่อแสนประชากร		อัตราป่วยตาย (%)	ประชากร
		ผู้ป่วย	ตาย	ป่วย	ตาย		
1	ภาคเหนือ	13,071	8	108.83	0.07	0.06	12,010,024
2	ภาคกลาง	12,152	12	53.20	0.05	0.10	22,842,228
3	ภาคตะวันออกเฉียงเหนือ	6,488	4	29.72	0.02	0.06	21,826,920
4	ภาคใต้	2,546	2	26.82	0.02	0.08	9,492,267
	รวม	34,257	26	51.77	0.04	0.08	66,171,439

แหล่งข้อมูลจากกองระบาดวิทยา กรมควบคุมโรค กระทรวงสาธารณสุข ณ วันที่ 12 พฤศจิกายน 2565

เขตสุขภาพที่มีอัตราป่วยมากที่สุด 3 อันดับ เขตสุขภาพที่ 1 เขต, สุขภาพที่ 13 และเขตสุขภาพที่ 2 อัตราป่วย 160.05, 78.42 และ 76.42 ต่อแสนประชากร ตามลำดับ เขตสุขภาพที่ 3 อันดับที่ 7 อัตราป่วย 38.28 ต่อแสนประชากร (ตารางที่ 2)

เขตสุขภาพ	ลำดับที่ของประเทศไทย														
	สัปดาห์ที่ 44			สัปดาห์ที่ 43			สัปดาห์ที่ 42			สัปดาห์ที่ 41			สัปดาห์ที่ 40		
	ลำดับ	อัตรา	จำนวน	ลำดับ	อัตรา	จำนวน	ลำดับ	อัตรา	จำนวน	ลำดับ	อัตรา	จำนวน	ลำดับ	อัตรา	จำนวน
1	1	160.05	5	1	155.91	5	1	154.99	5	1	150.57	5	1	148.20	5
2	3	76.42	3	3	75.36	2	2	74.48	2	2	72.36	2	2	70.94	2
3	7	38.28	2	7	37.23	2	7	36.58	2	7	34.94	2	7	33.30	2
4	10	25.54	1	10	23.96	1	12	21.58	1	12	18.88	1	13	18.31	0
5	5	53.32	1	5	50.38	1	5	47.32	1	4	44.83	1	4	43.46	1
6	4	55.15	6	4	54.14	6	4	49.04	6	5	44.37	6	5	43.35	6
7	8	34.05	0	8	33.39	0	8	32.67	0	8	31.87	0	8	31.49	0
8	13	20.88	2	13	20.48	2	13	19.40	2	13	18.87	1	12	18.73	2
9	12	23.43	10	12	22.76	1	10	22.32	1	10	21.47	1	10	20.93	1
10	6	44.84	1	6	44.14	1	6	43.82	1	6	42.57	1	6	42.14	1
11	11	25.22	1	11	23.31	1	11	22.13	1	11	20.48	0	11	19.50	0
12	9	28.26	1	9	27.04	1	9	24.96	1	9	22.54	1	9	22.20	1
13	2	78.42	3	2	78.38	3	3	68.99	3	3	64.07	3	3	58.99	3

แหล่งข้อมูล จากกองระบาดวิทยา กรมควบคุมโรค กระทรวงสาธารณสุข ณ วันที่ 12 พฤศจิกายน 2565

จังหวัดที่มีอัตราป่วยมากที่สุด 3 อันดับ จังหวัดแม่ฮ่องสอน จังหวัดตาก และจังหวัดเชียงใหม่ อัตราป่วย 2,059.00, 220.96 และ 117.86 ต่อแสนประชากร ตามลำดับ เมื่อพิจารณาในเขตสุขภาพที่ 3 จังหวัดนครสวรรค์ อันดับที่ 20 อัตราป่วย 50.72 ต่อแสนประชากร จังหวัดชัยนาท อันดับที่ 24 อัตราป่วย 46.19 ต่อแสนประชากร จังหวัดอุทัยธานี อันดับที่ 47 อัตราป่วย 26.45 ต่อแสนประชากร และจังหวัดพิจิตร อันดับที่ 54 อัตราป่วย 22.86 ต่อแสนประชากร ตามลำดับ (ตารางที่ 3, 4)

ตารางที่ 3 อัตราป่วยโรคไข้เลือดออก จำแนกตาม 5 จังหวัดอันดับแรกและอันดับจังหวัดในเขตสุขภาพที่ 3 ประเทศไทย  
วันที่ 1 มกราคม 2565 - 5 พฤศจิกายน 2565

อันดับที่	จังหวัด	จำนวน		อัตราต่อแสนประชากร		อัตราป่วยตาย (%)	ประชากร
		ป่วย	ตาย	ป่วย	ตาย		
1	แม่ฮ่องสอน	5,887	3	2,059.00	1.05	0.05	285,916
2	ตาก	1,495	1	220.96	0.15	0.07	676,583
3	เชียงใหม่	2,109	2	117.86	0.11	0.09	1,789,385
4	ชลบุรี	1,642	4	103.68	0.25	0.24	1,583,672
5	น่าน	406	0	85.32	0	0	475,875
20	นครสวรรค์	525	0	50.72	0	0	1,035,028
24	ชัยนาท	148	1	46.19	0.31	1	320,432
35	กำแพงเพชร	238	0	33.42	0	0	712,143
47	อุทัยธานี	86	0	26.45	0	0	325,116
54	พิจิตร	121	1	22.86	0.19	1	529,395

แหล่งข้อมูล: กองระบาดวิทยา กรมควบคุมโรค กระทรวงสาธารณสุข ณ วันที่ 12 พฤศจิกายน 2565

ตารางที่ 4 จำนวนผู้ป่วยและผู้เสียชีวิต จำแนกจังหวัด เขตสุขภาพที่ 3 สัปดาห์ที่ 41-44 ปี 2565

อันดับที่	จังหวัด	ประชากร	จำนวนป่วยสัปดาห์ที่ 44			อัตราต่อแสนประชากร		อัตราป่วยตาย (%)	จำนวนป่วยสัปดาห์ย้อนหลัง					
			ป่วยสะสม	ป่วย	ตายสะสม	ป่วย	ตาย		สัปดาห์ที่ 43		สัปดาห์ที่ 42		สัปดาห์ที่ 41	
									สะสม	ป่วย	สะสม	ป่วย	สะสม	ป่วย
1	นครสวรรค์	1,000,351	519	10	0	49.18	0.00	0.00	509	11	498	12	486	24
2	ชัยนาท	327,488	139	1	1	45.88	0.31	0.72	138	11	136	1	135	0
3	กำแพงเพชร	714,417	239	5	0	32.86	0.00	0.00	234	7	227	1	226	13
4	อุทัยธานี	328,618	86	3	0	25.53	0.00	0.00	83	6	77	2	75	2
5	พิจิตร	534,583	124	9	1	21.72	0.19	0.81	115	0	115	0	115	2
รวมเขตสุขภาพที่ 3		2,905,457	1,107	28	2	38.10	0.07	0.18	1,079	35	1,053	16	1,037	41

แหล่งข้อมูล : รายงาน 506 สำนักงานป้องกันควบคุมโรคที่ 3 จังหวัดนครสวรรค์ ณ วันที่ 12 พฤศจิกายน 2565

เขตสุขภาพที่ 3 พบผู้ป่วย 1,107 ราย คิดเป็นอัตราป่วย 38.10 ต่อแสนประชากร เสียชีวิต 2 ราย อัตราตาย 0.07 ต่อแสนประชากร อัตราส่วนเพศชายต่อเพศหญิง 1.22: 1 กลุ่มอายุที่พบมากที่สุด 3 อันดับ คือ 15-24 ปี, 10-14 ปี และ 25-34 ปี อัตราป่วย 2,151.86, 2,135.49 และ 1,595.48 ต่อแสนประชากร ตามลำดับ อาชีพที่พบมากที่สุด 3 อันดับแรก อาชีพนักเรียน ร้อยละ 43.45 รับจ้าง ร้อยละ 17.80 และ ในปกครอง ร้อยละ 7.05 ตามลำดับ จำแนกรายอำเภอ อำเภอที่พบผู้ป่วยมากที่สุด 3 อันดับแรก คือ อำเภอแม่वंก จังหวัดนครสวรรค์ อัตราป่วย 151.59 ต่อแสนประชากร อำเภอมโนรมย์ จังหวัดชัยนาท อัตราป่วย 135.56 ต่อแสนประชากร และอำเภอสรรพยา จังหวัดชัยนาท อัตราป่วย 116.92 ต่อแสนประชากร ตามลำดับ (ตารางที่ 5)



ตารางที่ 5 อัตราป่วยโรคไข้เลือดออก จำแนกตามอันดับอำเภอ 10 อันดับแรก เขตสุขภาพที่ 3 สัปดาห์ที่ 41-44 ปี 2565

อันดับที่	อำเภอ	จังหวัด	ประชากร	สัปดาห์ที่ 44			อัตราต่อแสนประชากร		อัตรา ป่วยตาย (%)	จำนวนป่วยสัปดาห์ย้อนหลัง					
				ป่วย สะสม	ป่วย	ตาย สะสม	ป่วย	ตาย		สัปดาห์ที่ 43		สัปดาห์ที่ 42		สัปดาห์ที่ 41	
										สะสม	ป่วย	สะสม	ป่วย	สะสม	ป่วย
1	แม่वंก	นครสวรรค์	42,218	64	0	0	151.59	0.00	0.00	63	1	62	1	61	0
2	มโนรมย์	ชัยนาท	32,458	44	0	0	135.56	0.00	0.00	44	0	44	0	44	5
3	สรรพยา	ชัยนาท	41,909	49	0	0	116.92	0.00	0.00	49	0	49	2	47	0
4	ไพศาลี	นครสวรรค์	70,618	81	2	0	114.70	0.00	0.00	75	7	68	1	67	1
5	หนองมะโมง	ชัยนาท	19,725	20	1	0	101.39	0.00	0.00	18	0	18	0	18	2
6	แม่เปิน	นครสวรรค์	21,542	18	0	0	83.56	0.00	0.00	18	1	17	0	17	0
7	ชุมแสง	นครสวรรค์	61,323	50	1	0	81.54	0.00	0.00	49	0	48	4	44	0
8	ทรายทองวัฒนา	กำแพงเพชร	22,750	17	1	0	74.73	0.00	0.00	16	0	16	1	15	0
9	ตากฟ้า	นครสวรรค์	34,239	25	0	0	73.02	0.00	0.00	25	0	25	1	24	1
10	ลานกระบือ	กำแพงเพชร	42,849	29	0	0	67.68	0.00	0.00	29	3	26	2	24	1

แหล่งข้อมูล : รายงาน 506 สำนักงานป้องกันควบคุมโรคที่ 3 จังหวัดนครสวรรค์ ณ วันที่ 12 พฤศจิกายน 2565

จังหวัดนครสวรรค์ พบผู้ป่วย 519 ราย คิดเป็นอัตราป่วย 49.18 ต่อแสนประชากร อำเภอที่พบผู้ป่วยมากที่สุด 3 อันดับแรก อำเภอแม่वंก อัตราป่วย 151.59 ต่อแสนประชากร อำเภอไพศาลี อัตราป่วย 114.70 ต่อแสนประชากร และอำเภอแม่เปิน อัตราป่วย 83.56 ต่อแสนประชากร ตามลำดับ (ตารางที่ 6)

ตารางที่ 6 จำนวนผู้ป่วยและเสียชีวิตโรคไข้เลือดออก จำแนกตามอำเภอ จังหวัดนครสวรรค์ สัปดาห์ที่ 41-44 ปี 2565

อันดับที่	อำเภอ	ประชากร	สัปดาห์ที่ 44			อัตราต่อแสนประชากร		อัตรา ป่วยตาย (%)	จำนวนป่วยสัปดาห์ย้อนหลัง					
			ป่วย สะสม	ป่วย	ตาย สะสม	ป่วย	ตาย		สัปดาห์ที่ 43		สัปดาห์ที่ 42		สัปดาห์ที่ 41	
									สะสม	ป่วย	สะสม	ป่วย	สะสม	ป่วย
1	แม่वंก	42,218	64	0	0	151.59	0.00	0.00	64	0	63	1	62	1
2	ไพศาลี	70,618	81	0	0	114.70	0.00	0.00	81	0	75	7	68	1
3	แม่เปิน	21,542	18	0	0	83.56	0.00	0.00	18	0	18	1	17	0
4	ชุมแสง	61,323	50	1	0	81.54	0.00	0.00	49	0	48	4	44	0
5	ตากฟ้า	34,239	25	0	0	73.02	0.00	0.00	25	0	25	1	24	1
6	หนองบัว	67,086	36	1	0	53.66	0.00	0.00	35	0	34	2	32	0
7	เมือง	238,081	117	0	0	49.14	0.00	0.00	117	0	106	3	103	5
8	ชุมตาบง	17,975	8	0	0	44.51	0.00	0.00	8	0	7	1	6	0
9	ตากถี	94,322	39	0	0	41.35	0.00	0.00	39	0	37	0	37	0
10	ท่าตะโก	67,974	26	1	0	38.25	0.00	0.00	25	0	25	0	25	0
11	ลาดยาว	79,381	22	1	0	27.71	0.00	0.00	21	0	17	1	16	1
12	พยุหะคีรี	59,572	14	1	0	23.50	0.00	0.00	13	0	13	1	12	0
13	บรรพตพิสัย	81,111	13	0	0	16.03	0.00	0.00	13	0	12	2	10	0
14	โกรกพระ	35,584	5	0	0	14.05	0.00	0.00	5	0	5	0	5	0
15	เก้าเลี้ยว	29,325	1	0	0	3.41	0.00	0.00	1	0	1	0	1	0
รวม		1,000,351	519	5	0	51.88	0.00	0.00	514	0	486	24	462	9

แหล่งข้อมูล : รายงาน 506 สำนักงานป้องกันควบคุมโรคที่ 3 จังหวัดนครสวรรค์ ณ วันที่ 12 พฤศจิกายน 2565

จังหวัดชัยนาท พบผู้ป่วย 138 ราย คิดเป็นอัตราป่วย 42.14 ต่อแสนประชากร เสียชีวิต 1 ราย คิดเป็นอัตรามรณะ 0.31 ต่อแสนประชากร อำเภอที่พบผู้ป่วยมากที่สุด 3 อันดับแรก อำเภอมนอมนย์ อัตราป่วย 135.56 ต่อแสนประชากร อำเภอสรรพยา อัตราป่วย 116.92 ต่อแสนประชากร และอำเภอหนองมะโมง อัตราป่วย 101.39 ต่อแสนประชากร ตามลำดับ (ตารางที่ 7)

ตารางที่ 7 จำนวนผู้ป่วยและเสียชีวิตโรคไข้เลือดออก จำแนกตามอำเภอ จังหวัดชัยนาท สัปดาห์ที่ 41-44 ปี 2565

อันดับที่	อำเภอ	ประชากร	สัปดาห์ที่ 44			อัตราต่อแสนประชากร		อัตราป่วยตาย (%)	จำนวนป่วยสัปดาห์ย้อนหลัง					
			ป่วยสะสม	ป่วย	ตายสะสม	ป่วย	ตาย		สัปดาห์ที่ 43		สัปดาห์ที่ 42		สัปดาห์ที่ 41	
									สะสม	ป่วย	สะสม	ป่วย	สะสม	ป่วย
1	มนอมนย์	32,458	44	0	0	135.56	0.00	0.00	44	0	44	0	44	0
2	สรรพยา	41,909	49	0	0	116.92	0.00	0.00	49	0	49	0	49	0
3	หนองมะโมง	19,725	20	0	0	101.39	0.00	0.00	20	1	19	1	18	0
4	สรรคบุรี	65,211	13	1	0	19.94	0.00	0.00	12	0	12	0	12	0
5	หันคา	55,135	7	0	0	12.70	0.00	0.00	7	0	7	0	7	0
6	เนินขาม	17,049	1	0	0	5.87	0.00	0.00	1	0	1	0	1	0
7	เมือง	70,508	3	0	1	4.25	1.42	33.33	3	0	3	0	3	0
8	วัดสิงห์	25,493	1	0	0	3.92	0.00	0.00	1	0	1	0	1	0
รวม		327,488	138	1	1	42.14	0.31	0.72	137	1	136	1	135	0

แหล่งข้อมูล : จากรายงาน 506 สำนักงานป้องกันควบคุมโรคที่ 3 จังหวัดนครสวรรค์ ข้อมูล ณ วันที่ 12 พฤศจิกายน 2565

จังหวัดกำแพงเพชร พบผู้ป่วย 239 ราย คิดเป็นอัตราป่วย 33.45 ต่อแสนประชากร ไม่พบผู้เสียชีวิต อำเภอที่พบผู้ป่วยมากที่สุด 3 อันดับแรก อำเภอทรายทองวัฒนา อัตราป่วย 74.73 ต่อแสนประชากร อำเภอลานกระบือ อัตราป่วย 67.68 ต่อแสนประชากร และอำเภอคลองขลุง อัตราป่วย 55.19 ต่อแสนประชากร ตามลำดับ (ตารางที่ 8 )

ตารางที่ 8 จำนวนผู้ป่วยและเสียชีวิตโรคไข้เลือดออก จำแนกตามอำเภอ จังหวัดกำแพงเพชร สัปดาห์ที่ 41-44 ปี 2565

อันดับที่	อำเภอ	ประชากร	สัปดาห์ที่ 44			อัตราต่อแสนประชากร		อัตราป่วยตาย (%)	จำนวนป่วยสัปดาห์ย้อนหลัง					
			ป่วยสะสม	ป่วย	ตายสะสม	ป่วย	ตาย		สัปดาห์ที่ 43		สัปดาห์ที่ 42		สัปดาห์ที่ 41	
									สะสม	ป่วย	สะสม	ป่วย	สะสม	ป่วย
1	ทรายทองวัฒนา	22,750	17	1	0	74.73	0.00	0.00	16	0	16	1	15	0
2	ลานกระบือ	42,849	29	0	0	67.68	0.00	0.00	29	0	29	3	26	2
3	คลองขลุง	68,848	38	5	0	55.19	0.00	0.00	33	0	33	1	32	1
4	โกสัมพีนคร	28,231	14	1	0	49.59	0.00	0.00	13	0	13	0	13	0
5	ไทรงาม	50,403	21	0	0	41.66	0.00	0.00	21	0	21	0	21	1
6	คลองลาน	62,468	22	2	0	35.22	0.00	0.00	20	0	20	1	19	1
7	พรานกระต่าย	70,439	18	0	0	25.55	0.00	0.00	18	0	18	0	18	0
8	เมือง	209,224	48	0	0	22.94	0.00	0.00	48	0	48	1	47	1
9	ขาณุวรลักษบุรี	103,173	24	2	0	23.26	0.00	0.00	22	1	21	4	17	2
10	ปางศิลาทอง	30,434	4	0	0	13.14	0.00	0.00	4	0	4	2	2	1
11	บึงสามัคคี	25,598	4	1	0	15.63	0.00	0.00	3	0	3	0	3	0
รวม		714,417	239	12	0	33.45	0.00	0.00	227	1	226	13	213	9

แหล่งข้อมูล : รายงาน 506 สำนักงานป้องกันควบคุมโรคที่ 3 จังหวัดนครสวรรค์ ณ วันที่ 12 พฤศจิกายน 2565



จังหวัดอุทัยธานี พบผู้ป่วย 86 ราย คิดเป็นอัตราป่วย 26.17 ต่อแสนประชากร ไม่พบผู้เสียชีวิต อำเภอที่พบผู้ป่วยมากที่สุด 3 อันดับแรก อำเภอบ้านไร่ อัตราป่วย 65.06 ต่อแสนประชากร อำเภอเมือง อัตราป่วย 29.99 ต่อแสนประชากร และอำเภอห้วยคต อัตราป่วย 39.35 ต่อแสนประชากร ตามลำดับ (ตารางที่ 9 )

ตารางที่ 9 จำนวนผู้ป่วยและเสียชีวิตโรคไข้เลือดออก จำแนกตามอำเภอ จังหวัดอุทัยธานี สัปดาห์ที่ 41-44 ปี 2565

อันดับที่	อำเภอ	ประชากร	สัปดาห์ที่ 44			อัตราต่อแสนประชากร		อัตราป่วยตาย (%)	จำนวนป่วยสัปดาห์ย้อนหลัง					
			ป่วยสะสม	ป่วย	ตายสะสม	ป่วย	ตาย		สัปดาห์ที่ 43		สัปดาห์ที่ 42		สัปดาห์ที่ 41	
									สะสม	ป่วย	สะสม	ป่วย	สะสม	ป่วย
1	บ้านไร่	69,167	45	4	0	65.06	0.00	0.00	41	0	41	1	40	1
2	เมือง	50,020	15	0	0	29.99	0.00	0.00	15	0	15	0	15	0
3	ห้วยคต	20,328	8	0	0	39.35	0.00	0.00	8	1	7	1	6	0
4	สว่างอารมณ์	31,745	9	1	0	28.35	0.00	0.00	8	0	8	0	8	1
5	หนองขาหย่าง	16,058	1	0	0	6.23	0.00	0.00	1	0	1	0	1	0
6	หนองฉาง	43,604	4	2	0	9.17	0.00	0.00	2	0	2	0	2	0
7	ลานสัก	59,138	3	1	0	5.07	0.00	0.00	2	0	2	0	2	0
8	ทัพทัน	38,558	1	0	0	2.59	0.00	0.00	1	0	1	0	1	0
	รวม	328,618	86	8	0	26.17	0.00	0.00	78	1	77	2	75	2

แหล่งข้อมูล : รายงาน 506 สำนักงานป้องกันควบคุมโรคที่ 3 จังหวัดนครสวรรค์ ณ วันที่ 12 พฤศจิกายน 2565

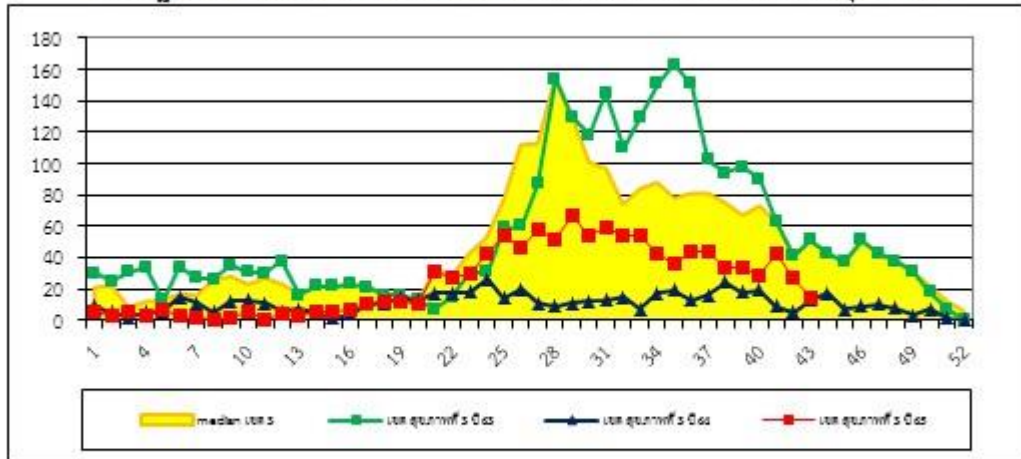
จังหวัดพิจิตร พบผู้ป่วย 124 ราย คิดเป็นอัตราป่วย 23.20 ต่อแสนประชากร เสียชีวิต 1 ราย อัตราตาย 0.19 ต่อแสนประชากร อำเภอที่พบผู้ป่วยมากที่สุด 3 อันดับแรก อำเภอสามง่าม อัตราป่วย 52.40 ต่อแสนประชากร อำเภอวังทรายพูน อัตราป่วย 45.14 ต่อแสนประชากร และอำเภอชริบารมี อัตราป่วย 38.28 ต่อแสนประชากร ตามลำดับ (ตารางที่ 10 )

ตารางที่ 10 จำนวนผู้ป่วยและเสียชีวิตโรคไข้เลือดออก จำแนกตามอำเภอ จังหวัดพิจิตร สัปดาห์ที่ 41-44 ปี 2565

อันดับที่	อำเภอ	ประชากร	สัปดาห์ที่ 44			อัตราต่อแสนประชากร		อัตราป่วยตาย (%)	จำนวนป่วยสัปดาห์ย้อนหลัง					
			ป่วยสะสม	ป่วย	ตายสะสม	ป่วย	ตาย		สัปดาห์ที่ 43		สัปดาห์ที่ 42		สัปดาห์ที่ 41	
									สะสม	ป่วย	สะสม	ป่วย	สะสม	ป่วย
1	สามง่าม	41,982	22	0	1	52.40	2.38	4.55	22	0	22	0	22	0
2	วังทรายพูน	24,371	11	0	0	45.14	0.00	0.00	11	0	11	0	11	1
3	วชิรบารมี	31,352	12	0	0	38.28	0.00	0.00	12	0	12	0	12	0
4	บึงนาราง	28,722	8	0	0	27.85	0.00	0.00	8	0	8	0	8	2
5	โพธิ์ประทับช้าง	43,609	12	0	0	27.52	0.00	0.00	12	0	12	0	12	1
6	ตงเจริญ	19,667	5	0	0	25.42	0.00	0.00	5	0	5	0	5	0
7	ทับคล้อ	42,788	10	2	0	23.37	0.00	0.00	8	0	8	0	8	0
8	ตะพานหิน	66,034	13	1	0	19.69	0.00	0.00	12	0	11	1	10	1
9	เมือง	108,551	17	2	0	15.66	0.00	0.00	15	0	14	0	14	1
10	สากเหล็ก	23,455	3	0	0	12.79	0.00	0.00	3	0	3	0	3	0
11	บางมูลนาก	44,927	5	0	0	11.13	0.00	0.00	5	0	4	0	4	0
12	โพทะเล	59,125	6	1	0	10.15	0.00	0.00	5	0	5	1	4	0
	รวม	534,583	124	6	1	23.20	0.19	0.81	118	0	115	2	113	6

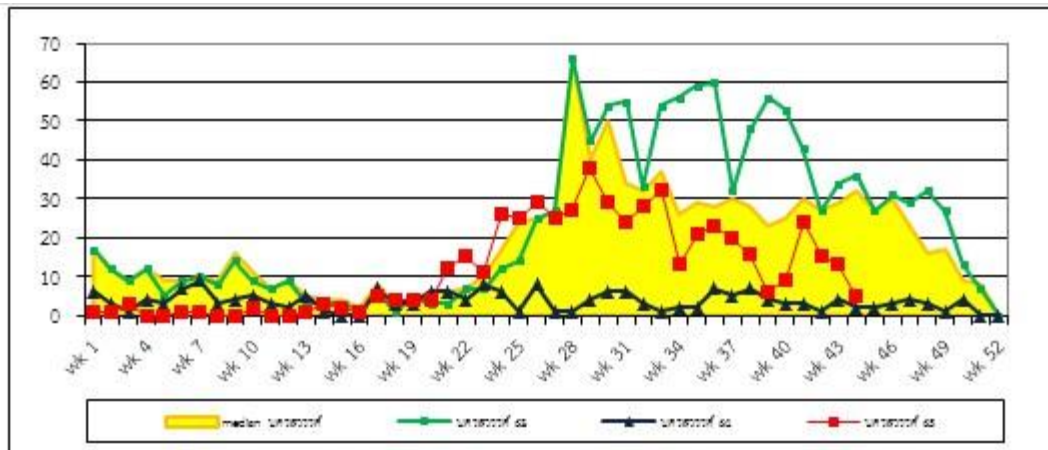
แหล่งข้อมูล : รายงาน 506 สำนักงานป้องกันควบคุมโรคที่ 3 จังหวัดนครสวรรค์ ณ วันที่ 12 พฤศจิกายน 2565

การกระจายการเกิดโรคไข้เลือดออกปี 2565 จำแนกรายสัปดาห์ เปรียบเทียบกับปี 2563-2564  
ค่ามัธยฐาน 5 ปีย้อนหลัง (ปี พ.ศ. 2560-2564) และจำแนกรายสัปดาห์ในเขตสุขภาพที่ 3



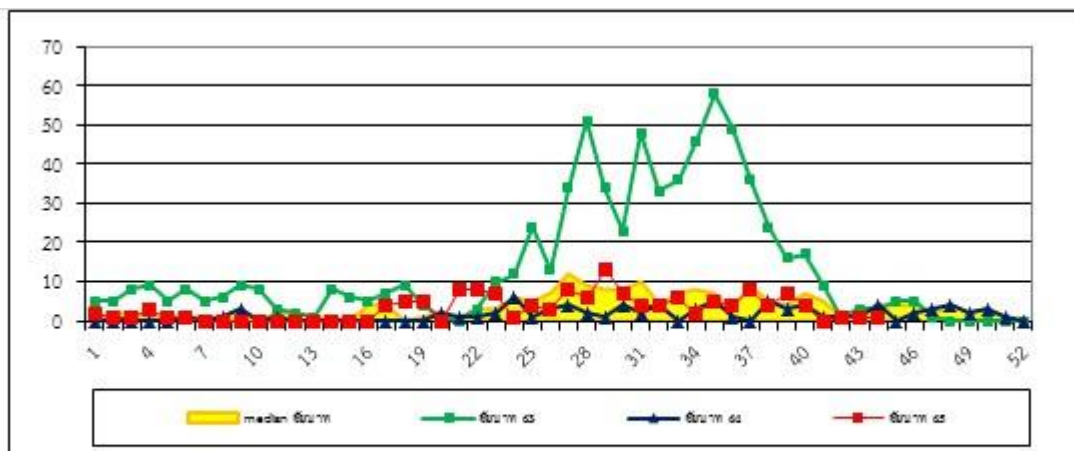
รูปที่ 1 จำนวนผู้ป่วยโรคไข้เลือดออก จำแนกรายสัปดาห์ ภาพรวมในเขตสุขภาพที่ 3 สัปดาห์ที่ 44

ที่มา: รายงาน 506 สำนักงานป้องกันควบคุมโรคที่ 3 จังหวัดนครสวรรค์



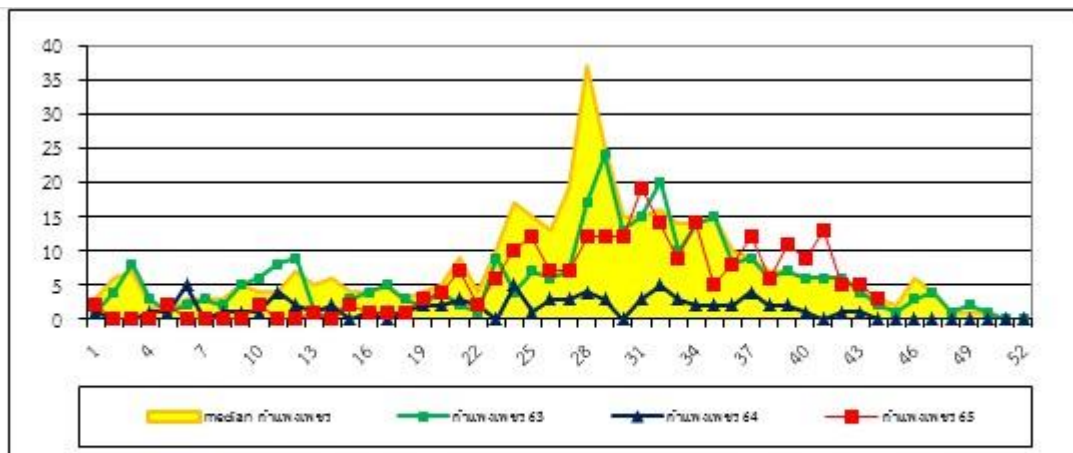
รูปที่ 2 จำนวนผู้ป่วยโรคไข้เลือดออก จำแนกรายสัปดาห์ จังหวัดนครสวรรค์ สัปดาห์ที่ 44

ที่มา: รายงาน 506 สำนักงานป้องกันควบคุมโรคที่ 3 จังหวัดนครสวรรค์



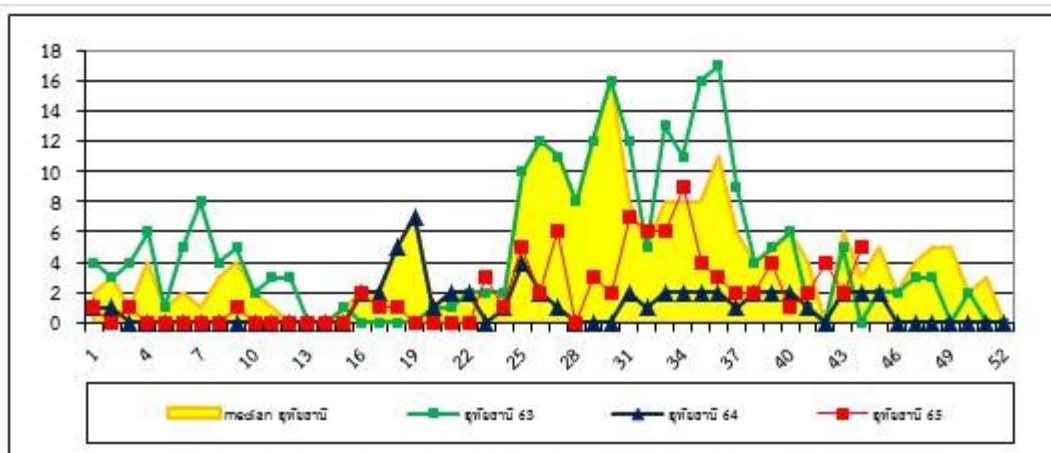
รูปที่ 3 จำนวนผู้ป่วยโรคไข้เลือดออก จำแนกรายสัปดาห์ จังหวัดชัยนาท สัปดาห์ที่ 44

ที่มา: รายงาน 506 สำนักงานป้องกันควบคุมโรคที่ 3 จังหวัดนครสวรรค์



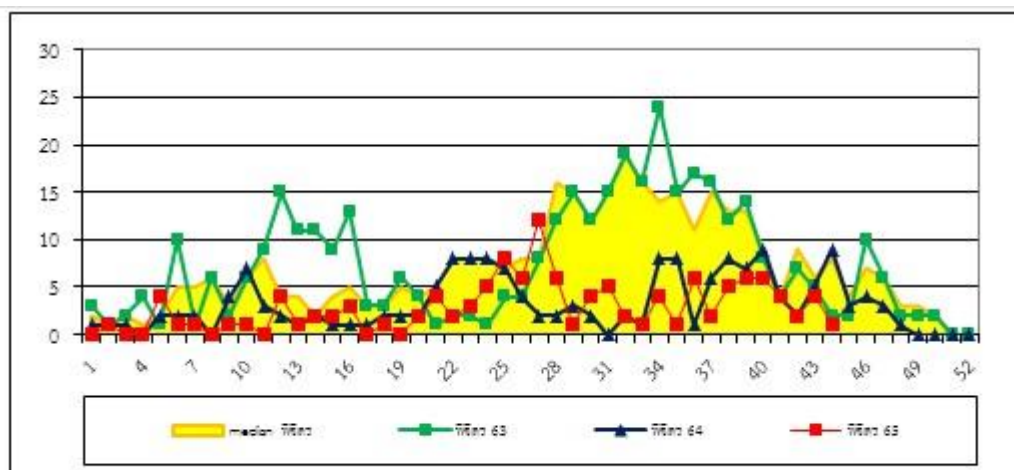
รูปที่ 4 จำนวนผู้ป่วยโรคไข้เลือดออก จำแนกรายสัปดาห์ จังหวัดกำแพงเพชร สัปดาห์ที่ 44

ที่มา: รายงาน 506 สำนักงานป้องกันควบคุมโรคที่ 3 จังหวัดนครสวรรค์



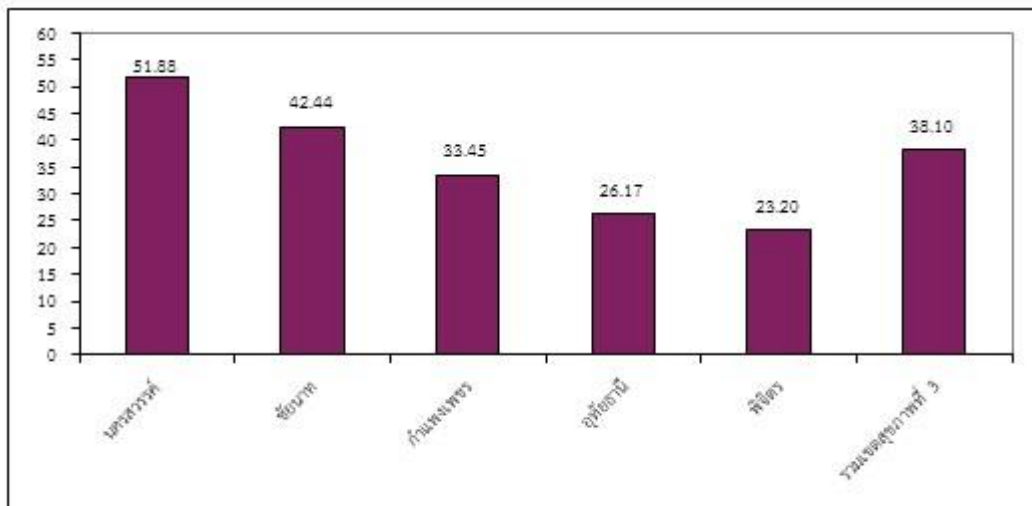
รูปที่ 5 จำนวนผู้ป่วยโรคไข้เลือดออก จำแนกรายสัปดาห์ จังหวัดอุทัยธานี สัปดาห์ที่ 44

ที่มา: รายงาน 506 สำนักงานป้องกันควบคุมโรคที่ 3 จังหวัดนครสวรรค์



รูปที่ 6 จำนวนผู้ป่วยโรคไข้เลือดออก จำแนกรายสัปดาห์ จังหวัดพิจิตร สัปดาห์ที่ 44





รูปที่ 7 อัตราป่วยสะสมโรคไข้เลือดออกต่อประชากรแสนคนรายจังหวัดและเขตสุขภาพที่ 3 ณ สัปดาห์ที่ 44

ที่มา: รายงาน 506 สำนักงานป้องกันควบคุมโรคที่ 3 จังหวัดนครสวรรค์

จากการเฝ้าระวังผู้ป่วยโรคไข้เลือดออก ณ สัปดาห์ที่ 44 พื้นที่ที่ต้องมีการดำเนินอย่างเข้มข้น ดังนี้ จังหวัดที่พบผู้ป่วยสูงกว่าค่ามัธยฐาน 5 ปี ย้อนหลัง (ปี พ.ศ. 2560 – 2564) ในช่วงเดียวกัน คือ จังหวัดกำแพงเพชร และจังหวัดอุทัยธานี

อำเภอที่มีอัตราป่วยสะสมสูงสุด คือ 3 อันดับแรก คือ อำเภอแม่วังก์ จังหวัดนครสวรรค์ อัตราป่วย 151.59 ต่อแสนประชากร อำเภอมโนรมย์ จังหวัดชัยนาท อัตราป่วย 135.56 ต่อแสนประชากร และอำเภอสรรพยา จังหวัดชัยนาท อัตราป่วย 116.92 ต่อแสนประชากร

อำเภอที่พบผู้ป่วยในช่วง 4 สัปดาห์ที่ผ่านมา คือ

จังหวัดนครสวรรค์ อำเภอเมือง อำเภอชุมแสง อำเภอหนองบัว อำเภอไพศาลี และอำเภอลาดยาว

จังหวัดชัยนาท อำเภอหนองมะโมง

จังหวัดกำแพงเพชร อำเภอคลองขลุง และอำเภอขาณุวรลักษบุรี

จังหวัดอุทัยธานี อำเภอบ้านไร่ และอำเภอหนองฉาง

จังหวัดพิจิตร อำเภอเมือง และทับคล้อ

นายนิรุจน์ เพ็ชรสินเดชากุล นักวิชาการสาธารณสุขชำนาญการ ผู้จัดทำรายงาน  
วันที่ 13 พฤศจิกายน 2565