



กรมควบคุมโรค

สำนักงานป้องกันควบคุมโรคที่ 3 จังหวัดนครสวรรค์

รายงานเฝ้าระวังโรคไข้เลือดออกประจำสัปดาห์ เขตสุขภาพที่ 3

ประจำสัปดาห์ที่ 43 (วันที่ 23-29 ตุลาคม 2565)

กลุ่มระบาดวิทยาและตอบโต้ภาวะฉุกเฉินทางสาธารณสุข

สำนักงานป้องกันควบคุมโรคที่ 3 จังหวัดนครสวรรค์

โทร 056-221822 ต่อ 114 โทรสาร 056-226620 e-mail : epidpc3@gmail.com

ประเทศไทย

ข้อมูลเฝ้าระวังโรค พบผู้ป่วย 33,361 ราย คิดเป็นอัตราป่วย 50.24 ต่อแสนประชากร เสียชีวิต 26 ราย คิดเป็นอัตรามรณะ 0.04 ต่อแสนประชากร เมื่อจำแนกตามรายภาค พบว่า **ภาคเหนือ** พบผู้ป่วยมากที่สุด 12,763 ราย คิดเป็นอัตราป่วย 106.27 ต่อแสนประชากร เสียชีวิต 8 ราย คิดเป็นอัตรามรณะ 0.07 ต่อแสนประชากร รองลงมาคือ**ภาคกลาง** 11,843 ราย คิดเป็นอัตราป่วย 51.85 ต่อแสนประชากร เสียชีวิต 12 ราย คิดเป็นอัตรามรณะ 0.05 ต่อแสนประชากร **ภาคตะวันออกเฉียงเหนือ** 6,356 ราย คิดเป็นอัตราป่วย 29.12 ต่อแสนประชากร เสียชีวิต 4 ราย คิดเป็นอัตรามรณะ 0.02 ต่อแสนประชากร และ**ภาคใต้** 2,399 ราย คิดเป็นอัตราป่วย 25.27 ต่อแสนประชากร เสียชีวิต 2 ราย คิดเป็นอัตรามรณะ 0.02 ตามลำดับ (ตารางที่ 1)

ตารางที่ 1 การจัดลำดับภูมิภาค ปี 2565 ตามอัตราป่วยสะสม ประเทศไทย

ลำดับที่	ภาค	จำนวนป่วย	จำนวนตาย	อัตราป่วย/ปชก.แสนคน	อัตรามรณะ/ปชก.แสนคน	อัตราป่วยตาย	ประชากร
1	ภาคเหนือ	12,763	8	106.27	0.07	0.06	12,010,024
2	ภาคกลาง	11,843	12	51.85	0.05	0.10	22,842,228
3	ภาคตะวันออกเฉียงเหนือ	6,356	4	29.12	0.02	0.06	21,826,920
4	ภาคใต้	2,399	2	25.27	0.02	0.08	9,492,267
รวม		33,361	26	50.42	0.04	0.08	66,171,439

แหล่งข้อมูล...ข้อมูลจากกองระบาดวิทยา กรมควบคุมโรค กระทรวงสาธารณสุข ณ วันที่ 4 พฤศจิกายน 2565

เขตสุขภาพที่พบผู้ป่วยมากที่สุด 3 อันดับ คือ เขตสุขภาพที่ 1 เขตสุขภาพที่ 13 เขตสุขภาพที่ 2 คิดเป็นอัตราป่วย 155.9, 78.38 และ 75.36 ตามลำดับ เขตสุขภาพที่ 3 อันดับที่ 7 อัตราป่วย 37.23 (ตารางที่ 2)

เขตสุขภาพ	ลำดับที่ของประเทศไทย														
	สัปดาห์ที่ 43			สัปดาห์ที่ 42			สัปดาห์ที่ 41			สัปดาห์ที่ 40			สัปดาห์ที่ 39		
	ลำดับ	อัตราป่วยสะสม	จำนวนตายสะสม	ลำดับ	อัตราป่วยสะสม	จำนวนตายสะสม	ลำดับ	อัตราป่วยสะสม	จำนวนตายสะสม	ลำดับ	อัตราป่วยสะสม	จำนวนตายสะสม	ลำดับ	อัตราป่วยสะสม	จำนวนตายสะสม
1	1	155.91	5	1	154.99	5	1	150.57	5	1	148.20	5	1	146.65	4
2	3	75.36	2	2	74.48	2	2	72.36	2	2	70.94	2	2	69.33	2
3	7	37.23	2	7	36.58	2	7	34.94	2	7	33.30	2	7	32.44	2
4	10	23.96	1	12	21.58	1	12	18.88	1	13	18.31	0	13	16.51	1
5	5	50.38	1	5	47.32	1	4	44.83	1	4	43.46	1	6	37.99	1
6	4	54.14	6	4	49.04	6	5	44.37	6	5	43.35	6	5	39.92	5
7	8	33.39	0	8	32.67	0	8	31.87	0	8	31.49	0	8	30.53	0
8	13	20.48	2	13	19.40	2	13	18.87	1	12	18.73	2	12	17.51	1
9	12	22.76	1	10	22.32	1	10	21.47	1	10	20.93	1	10	19.47	1
10	6	44.14	1	6	43.82	1	6	42.57	1	6	42.14	1	4	41.61	1
11	11	23.31	1	11	22.13	1	11	20.48	0	11	19.50	0	11	18.61	0
12	9	27.04	1	9	24.96	1	9	22.54	1	9	22.20	1	9	20.46	1
13	2	78.38	3	3	68.99	3	3	64.07	3	3	58.99	3	3	52.77	1

แหล่งข้อมูล...ข้อมูลจากกองระบาดวิทยา กรมควบคุมโรค กระทรวงสาธารณสุข ณ วันที่ 4 พฤศจิกายน 2565

จังหวัดที่พบผู้ป่วยมากที่สุด 3 อันดับ คือ **จังหวัดแม่ฮ่องสอน** 5,878 ราย คิดเป็นอัตราป่วย 2,055.85 ต่อแสนประชากร เสียชีวิต 3 ราย อัตราตาย 1.05 ต่อแสนประชากร รองลงมาคือ **จังหวัดตาก** 1,475 ราย คิดเป็นอัตราป่วย 218.01 ต่อแสนประชากร เสียชีวิต 1 ราย คิดเป็นอัตราตาย 0.15 ต่อแสนประชากร และ**จังหวัดเชียงใหม่** 1,914ราย คิดเป็นอัตราป่วย 106.96 ต่อแสนประชากร เสียชีวิต 2 ราย คิดเป็นอัตราตาย 0.11 ต่อแสนประชากร เมื่อพิจารณาในเขตสุขภาพที่ 3 พบว่า **จังหวัดนครสวรรค์** ลำดับที่ 20 พบผู้ป่วย 509 ราย คิดเป็นอัตราป่วย 49.18 ไม่พบผู้เสียชีวิต **จังหวัดชัยนาท** ลำดับที่ 23 พบผู้ป่วย 147 ราย อัตราป่วย 45.88 เสียชีวิต 1 ราย อัตราตาย 0.31 ต่อแสนประชากร **จังหวัดกำแพงเพชร** ลำดับที่ 34 พบผู้ป่วย 234 ราย อัตราป่วย 32.86 ต่อแสนประชากร ไม่พบผู้เสียชีวิต **จังหวัดอุทัยธานี** ลำดับที่ 47 พบผู้ป่วย 83 ราย อัตราป่วย 25.53 ต่อแสนประชากร ไม่พบผู้เสียชีวิต และ **จังหวัดพิจิตร** ลำดับที่ 55 พบผู้ป่วย 115 ราย คิดเป็นอัตราป่วย 21.72 เสียชีวิต 1 ราย คิดเป็นอัตราตาย 0.19 ต่อแสนประชากร (ตารางที่ 3, 4)

ตารางที่ 3 การจัดลำดับจังหวัด 5 อันดับแรกของประเทศไทย และจังหวัดในเขตสุขภาพที่ 3 ปี 2565 ตามอัตราป่วยสะสม

ลำดับที่	จังหวัด	จำนวนป่วย	จำนวนตาย	อัตราป่วย/ปกแสนคน	อัตราตาย/ปกแสนคน	อัตราป่วยตาย(ร้อยละ)	ประชากร
1	แม่ฮ่องสอน	5,878	3	2,055.85	1.05	0.05	285,916
2	ตาก	1,475	1	218.01	0.15	0.07	676,583
3	เชียงใหม่	1,914	2	106.96	0.11	0.10	1,789,385
4	ชลบุรี	1,642	4	103.68	0.25	0.24	1,583,672
5	น่าน	391	0	82.16	0.00	0.00	475,875
20	นครสวรรค์	509	0	49.18	0.00	0.00	1,035,028
23	ชัยนาท	147	1	45.88	0.31	0.68	320,432
34	กำแพงเพชร	234	0	32.86	0.00	0.00	712,143
47	อุทัยธานี	83	0	25.53	0.00	0.00	325,116
55	พิจิตร	115	1	21.72	0.19	0.87	529,395

แหล่งข้อมูล...ข้อมูลจากกองระบาดวิทยา กรมควบคุมโรค กระทรวงสาธารณสุข ณ วันที่ 4 พฤศจิกายน 2565

ตารางที่ 4 อัตราป่วยและตายโรคไข้เลือดออก จังหวัดในเขตสุขภาพที่ 3 จำแนกรายจังหวัด สัปดาห์ที่ 43

ลำดับ	จังหวัด	ประชากร	จำนวนป่วยสัปดาห์ที่ 43			อัตราต่อปก.แสนคน		อัตราป่วยตาย	จำนวนป่วยสัปดาห์ย้อนหลัง					
			ป่วยสะสม	ป่วย	ตายสะสม	ป่วย	ตาย		สัปดาห์ที่ 42		สัปดาห์ที่ 41		สัปดาห์ที่ 40	
									สะสม	ป่วย	สะสม	ป่วย	สะสม	ป่วย
1	นครสวรรค์	1,000,351	509	11	0	49.18	0.00	0.00	498	12	486	24	462	9
2	ชัยนาท	327,488	147	11	1	45.88	0.31	0.68	136	1	135	0	135	3
3	กำแพงเพชร	714,417	234	7	0	32.86	0.00	0.00	227	1	226	13	213	9
4	อุทัยธานี	328,618	83	6	0	25.53	0.00	0.00	77	2	75	2	73	1
5	พิจิตร	534,583	115	0	1	21.72	0.19	0.87	115	0	115	2	113	6
รวมเขตสุขภาพที่ 3		2,905,457	1,088	35	2	37.45	0.07	0.18	1,053	16	1,037	41	996	28

แหล่งข้อมูล : จากรายงาน 506 สำนักงานป้องกันควบคุมโรคที่ 3 นครสวรรค์ ข้อมูล ณ วันที่ 4 พฤศจิกายน 2565

ข้อมูลประชากร จากสำนักงานสาธารณสุขจังหวัดในเขตสุขภาพที่ 3

อำเภอในเขตสุขภาพที่ 3 ที่พบผู้ป่วยมากที่สุด 3 อันดับแรก คือ **อำเภอแม่วงก์ จังหวัดนครสวรรค์** อัตราป่วย 151.59 ต่อแสนประชากร รองลงมาคือ **อำเภอมโนรมย์ จังหวัดชัยนาท** อัตราป่วย 135.56 ต่อแสนประชากร และ**อำเภอสรรพยา จังหวัดชัยนาท** อัตราป่วย 116.92 ต่อแสนประชากร (ตารางที่ 5)

ตารางที่ 5 อัตราป่วยและตายโรคไข้เลือดออกจำแนกรายอำเภอ ในเขตสุขภาพที่ 3 สัปดาห์ที่ 43

ลำดับ	อำเภอ	จังหวัด	ประชากร	จำนวนป่วยสัปดาห์ที่ 43			อัตราต่อปก.แสนคน		อัตรา ป่วยตาย	จำนวนป่วยสัปดาห์ย้อนหลัง					
				ป่วย สะสม	ป่วย	ตาย	ป่วย	ตาย		สัปดาห์ที่ 42		สัปดาห์ที่ 41		สัปดาห์ที่ 40	
										สะสม	ป่วย	สะสม	ป่วย	สะสม	ป่วย
1	แม่ung	นครสวรรค์	42,218	64	0	0	151.59	0.00	0.00	63	1	62	1	61	0
2	มโนรมย์	ชัยนาท	32,458	44	0	0	135.56	0.00	0.00	44	0	44	0	44	5
3	สรรพยา	ชัยนาท	41,909	49	0	0	116.92	0.00	0.00	49	0	49	2	47	0
4	ไพศาลี	นครสวรรค์	70,618	81	2	0	114.70	0.00	0.00	75	7	68	1	67	1
5	หนองมะโมง	ชัยนาท	19,725	20	1	0	101.39	0.00	0.00	18	0	18	0	18	2
6	แม่เปิน	นครสวรรค์	21,542	18	0	0	83.56	0.00	0.00	18	1	17	0	17	0
7	ชุมแสง	นครสวรรค์	61,323	49	1	0	79.90	0.00	0.00	45	1	44	0	44	2
8	ตากฟ้า	นครสวรรค์	34,239	25	0	0	73.02	0.00	0.00	25	1	24	1	23	0
9	ทรายทองวัฒนา	กำแพงเพชร	22,750	16	0	0	70.33	0.00	0.00	16	1	15	0	15	0
10	ลานกระบือ	กำแพงเพชร	42,849	29	0	0	67.68	0.00	0.00	29	3	26	2	24	1

แหล่งข้อมูล : จากรายงาน 506 สำนักงานป้องกันควบคุมโรคที่ 3 นครสวรรค์ ข้อมูล ณ วันที่ 4 พฤศจิกายน 2565

ข้อมูลประชากร จากสำนักงานสาธารณสุขจังหวัดในเขตสุขภาพที่ 3

จากการเฝ้าระวังผู้ป่วยโรคไข้เลือดออก ณ สัปดาห์ที่ 43 พื้นที่ที่ต้องมีการดำเนินอย่างเข้มข้น ดังนี้

อำเภอที่มีอัตราป่วยสะสมสูงสุด คือ อำเภอแม่ung จังหวัดนครสวรรค์ อัตราป่วย 151.59 ต่อแสนประชากร รองลงมาคือ อำเภอมโนรมย์ จังหวัดชัยนาท อัตราป่วย 135.56 ต่อแสนประชากร และอำเภอสรรพยา จังหวัดชัยนาท อัตราป่วย 116.92 ต่อแสนประชากร (ตารางที่ 6, 7)

อำเภอที่พบผู้ป่วยในช่วง 4 สัปดาห์ที่ผ่านมา คือ อำเภอเมือง จังหวัดนครสวรรค์ อัตราป่วย 49.41 ต่อแสนประชากร อำเภอลาดยาว จังหวัดนครสวรรค์ อัตราป่วย 26.46 ต่อแสนประชากร อำเภอไพศาลี จังหวัดนครสวรรค์ อัตราป่วย 114.70 ต่อแสนประชากร (ตารางที่ 6)

ตารางที่ 6 อัตราป่วยและตายโรคไข้เลือดออก จังหวัดนครสวรรค์ จำแนกรายอำเภอ สัปดาห์ที่ 43

ลำดับ	อำเภอ	ประชากร	สัปดาห์ที่ 43			อัตราต่อปก.แสนคน		อัตราป่วยตาย	จำนวนป่วยสัปดาห์ย้อนหลัง					
			ป่วยสะสม	ป่วย	ตายสะสม	ป่วย	ตาย		สัปดาห์ที่ 42		สัปดาห์ที่ 41		สัปดาห์ที่ 40	
									สะสม	ป่วย	สะสม	ป่วย	สะสม	ป่วย
1	แม่วงก์	42,218	64	1	0	151.59	0.00	0.00	63	1	62	1	61	0
2	ไพศาลี	70,618	81	6	0	114.70	0.00	0.00	75	7	68	1	67	1
3	แม่เปิน	21,542	18	0	0	83.56	0.00	0.00	18	1	17	0	17	0
4	ชุมแสง	61,323	49	1	0	79.90	0.00	0.00	48	4	44	0	44	2
5	ตากฟ้า	34,239	25	0	0	73.02	0.00	0.00	25	1	24	1	23	0
6	หนองบัว	67,086	35	1	0	52.17	0.00	0.00	34	2	32	0	32	0
7	เมือง	238,081	117	11	0	49.14	0.00	0.00	106	3	103	5	98	2
8	ชุมตาบง	17,975	8	1	0	44.51	0.00	0.00	7	1	6	0	6	0
9	ตากสิน	94,322	39	2	0	41.35	0.00	0.00	37	0	37	0	37	0
10	ท่าตะโก	67,974	25	0	0	36.78	0.00	0.00	25	0	25	0	25	1
11	ลาดยาว	79,381	21	4	0	26.45	0.00	0.00	17	1	16	1	15	0
12	พยุหะคีรี	59,572	13	0	0	21.82	0.00	0.00	13	1	12	0	12	0
13	บรรพตพิสัย	81,111	13	1	0	16.03	0.00	0.00	12	2	10	0	10	0
14	โกรกพระ	35,584	5	0	0	14.05	0.00	0.00	5	0	5	0	5	0
15	เก้าเลี้ยว	29,325	1	0	0	3.41	0.00	0.00	1	0	1	0	1	0
รวม		1,000,351	514	28	0	51.38	0.00	0.00	486	24	462	9	453	6

แหล่งข้อมูล : จากรายงาน 506 สำนักงานป้องกันควบคุมโรคที่ 3 นครสวรรค์ ข้อมูล ณ วันที่ 4 พฤศจิกายน 2565

ข้อมูลประชากร จากสำนักงานสาธารณสุขจังหวัดนครสวรรค์

ตารางที่ 7 อัตราป่วยและตายโรคไข้เลือดออก จังหวัดชัยนาท จำแนกรายอำเภอ สัปดาห์ที่ 43

ลำดับ	อำเภอ	ประชากร	สัปดาห์ที่ 43			อัตราต่อปก.แสนคน		อัตราป่วยตาย	จำนวนป่วยสัปดาห์ย้อนหลัง					
			ป่วยสะสม	ป่วย	ตายสะสม	ป่วย	ตาย		สัปดาห์ที่ 42		สัปดาห์ที่ 41		สัปดาห์ที่ 40	
									สะสม	ป่วย	สะสม	ป่วย	สะสม	ป่วย
1	มโนรมย์	32,458	44	0	0	135.56	0.00	0.00	44	0	44	0	44	0
2	สรรพยา	41,909	49	0	0	116.92	0.00	0.00	49	0	49	0	49	2
3	หนองมะโมง	19,725	20	1	0	101.39	0.00	0.00	19	1	18	0	18	0
4	สรรคบุรี	65,211	12	0	0	18.40	0.00	0.00	12	0	12	0	12	0
5	หันคา	55,135	7	0	0	12.70	0.00	0.00	7	0	7	0	7	0
6	เนินขาม	17,049	1	0	0	5.87	0.00	0.00	1	0	1	0	1	1
7	เมือง	70,508	3	0	1	4.25	1.42	33.33	3	0	3	0	3	0
8	วัดสิงห์	25,493	1	0	0	3.92	0.00	0.00	1	0	1	0	1	0
รวม		327,488	137	1	1	41.83	0.31	0.73	136	1	135	0	135	3

แหล่งข้อมูล : จากรายงาน 506 สำนักงานป้องกันควบคุมโรคที่ 3 นครสวรรค์ ข้อมูล ณ วันที่ 4 พฤศจิกายน 2565

ข้อมูลประชากร จากสำนักงานสาธารณสุขจังหวัดชัยนาท

ตารางที่ 8 อัตราป่วยและตายโรคไข้เลือดออก จังหวัดกำแพงเพชร จำแนกรายอำเภอ สัปดาห์ที่ 43

ลำดับ	อำเภอ	ประชากร	สัปดาห์ที่ 43			อัตราต่อปก.แสนคน		อัตรา ป่วยตาย	จำนวนป่วยสัปดาห์ย้อนหลัง					
			ป่วย สะสม	ป่วย	ตาย สะสม	ป่วย	ตาย		สัปดาห์ที่ 42		สัปดาห์ที่ 41		สัปดาห์ที่ 40	
									สะสม	ป่วย	สะสม	ป่วย	สะสม	ป่วย
1	ทรายทองวัฒนา	22,750	16	0	0	70.33	0.00	0.00	16	0	16	1	15	0
2	ลานกระบือ	42,849	29	0	0	67.68	0.00	0.00	29	0	29	3	26	2
3	คลองขลุง	68,848	33	0	0	47.93	0.00	0.00	33	0	33	1	32	1
4	โกสัมพีนคร	28,231	13	0	0	46.05	0.00	0.00	13	0	13	0	13	0
5	ไทรงาม	50,403	21	0	0	41.66	0.00	0.00	21	0	21	0	21	1
6	คลองลาน	62,468	20	0	0	32.02	0.00	0.00	20	0	20	1	19	1
7	พรานกระต่าย	70,439	18	0	0	25.55	0.00	0.00	18	0	18	0	18	0
8	เมือง	209,224	48	0	0	22.94	0.00	0.00	48	0	48	1	47	1
9	ขาณุวรลักษบุรี	103,173	22	0	0	21.32	0.00	0.00	22	1	21	4	17	2
10	ปางศิลาทอง	30,434	4	0	0	13.14	0.00	0.00	4	0	4	2	2	1
11	บึงสามัคคี	25,598	3	0	0	11.72	0.00	0.00	3	0	3	0	3	0
รวม		714,417	227	0	0	31.77	0.00	0.00	227	1	226	13	213	9

แหล่งข้อมูล : จากรายงาน 506 สำนักงานป้องกันควบคุมโรคที่ 3 นครสวรรค์ ข้อมูล ณ วันที่ 4 พฤศจิกายน 2565

ข้อมูลประชากร จากสำนักงานสาธารณสุขจังหวัดกำแพงเพชร

ตารางที่ 9 อัตราป่วยและตายโรคไข้เลือดออก จังหวัดอุทัยธานี จำแนกรายอำเภอ สัปดาห์ที่ 43

ลำดับ	อำเภอ	ประชากร	สัปดาห์ที่ 43			อัตราต่อปก.แสนคน		อัตรา ป่วยตาย	จำนวนป่วยสัปดาห์ย้อนหลัง					
			ป่วย สะสม	ป่วย	ตาย	ป่วย	ตาย		สัปดาห์ที่ 42		สัปดาห์ที่ 41		สัปดาห์ที่ 40	
									สะสม	ป่วย	สะสม	ป่วย	สะสม	ป่วย
1	บ้านไร่	69,167	41	0	0	59.28	0.00	0.00	41	1	40	1	39	0
2	เมือง	50,020	15	0	0	29.99	0.00	0.00	15	0	15	0	15	1
3	ห้วยคต	20,328	8	1	0	39.35	0.00	0.00	7	1	6	0	6	0
4	สว่างอารมณ์	31,745	8	0	0	25.20	0.00	0.00	8	0	8	1	7	0
5	หนองขาหย่าง	16,058	1	0	0	6.23	0.00	0.00	1	0	1	0	1	0
6	หนองฉาง	43,604	2	0	0	4.59	0.00	0.00	2	0	2	0	2	0
7	ลานสัก	59,138	2	0	0	3.38	0.00	0.00	2	0	2	0	2	0
8	ทัพทัน	38,558	1	0	0	2.59	0.00	0.00	1	0	1	0	1	0
รวม		328,618	78	1	0	23.74	0.00	0.00	77	2	75	2	73	1

แหล่งข้อมูล : จากรายงาน 506 สำนักงานป้องกันควบคุมโรคที่ 3 นครสวรรค์ ข้อมูล ณ วันที่ 4 พฤศจิกายน 2565

ข้อมูลประชากร จากสำนักงานสาธารณสุขจังหวัดอุทัยธานี

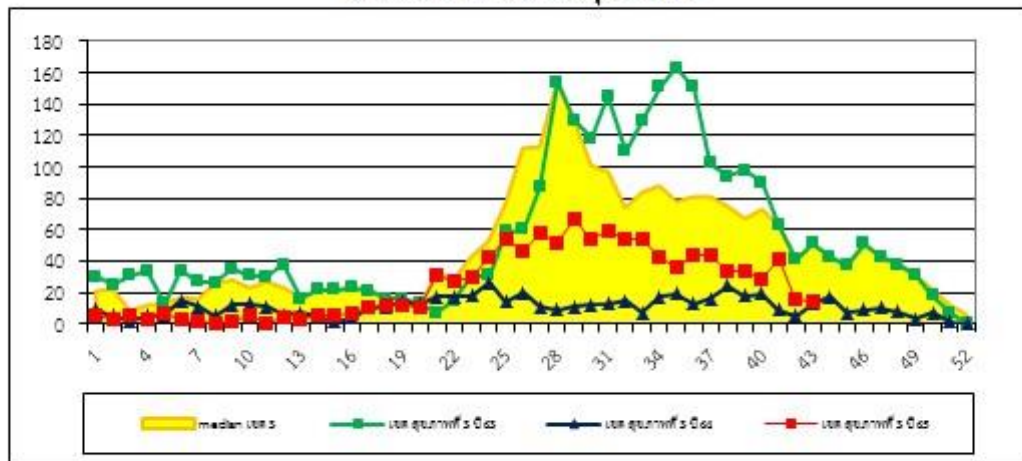
ตารางที่ 10 อัตราป่วยและตายโรคไข้เลือดออก จังหวัดพิจิตร จำแนกรายอำเภอ สัปดาห์ที่ 43

ลำดับ	อำเภอ	ประชากร	สัปดาห์ที่ 43			อัตราต่อปก.แสนคน		อัตราป่วยตาย	จำนวนป่วยสัปดาห์ย้อนหลัง					
			ป่วย สะสม	ป่วย	ตาย สะสม	ป่วย	ตาย		สัปดาห์ที่ 42		สัปดาห์ที่ 41		สัปดาห์ที่ 40	
									สะสม	ป่วย	สะสม	ป่วย	สะสม	ป่วย
1	สามง่าม	41,982	22	0	1	52.40	2.38	4.55	22	0	22	0	22	1
2	วังทรายพูน	24,371	11	0	0	45.14	0.00	0.00	11	0	11	1	10	1
3	วชิรบารมี	31,352	12	0	0	38.28	0.00	0.00	12	0	12	0	12	0
4	บึงนาราง	28,722	8	0	0	27.85	0.00	0.00	8	0	8	2	6	2
5	โพธิ์ประทับช้าง	43,609	12	0	0	27.52	0.00	0.00	12	0	12	1	11	1
6	ตงเจริญ	19,667	5	0	0	25.42	0.00	0.00	5	0	5	0	5	0
7	ทับคล้อ	42,788	8	0	0	18.70	0.00	0.00	8	0	8	0	8	0
8	ตะพานหิน	66,034	12	0	0	18.17	0.00	0.00	11	1	10	1	9	0
9	เมือง	108,551	15	0	0	13.82	0.00	0.00	14	0	14	1	13	0
10	สากเหล็ก	23,455	3	0	0	12.79	0.00	0.00	3	0	3	0	3	0
11	บางมูลนาก	44,927	5	0	0	11.13	0.00	0.00	4	0	4	0	4	1
12	โพทะเล	59,125	5	0	0	8.46	0.00	0.00	5	1	4	0	4	0
รวม		534,583	118	0	1	22.07	0.19	0.85	115	2	113	6	107	6

แหล่งข้อมูล : จากรายงาน 506 สำนักงานป้องกันควบคุมโรคที่ 3 นครสวรรค์ ข้อมูล ณ วันที่ 4 พฤศจิกายน 2565

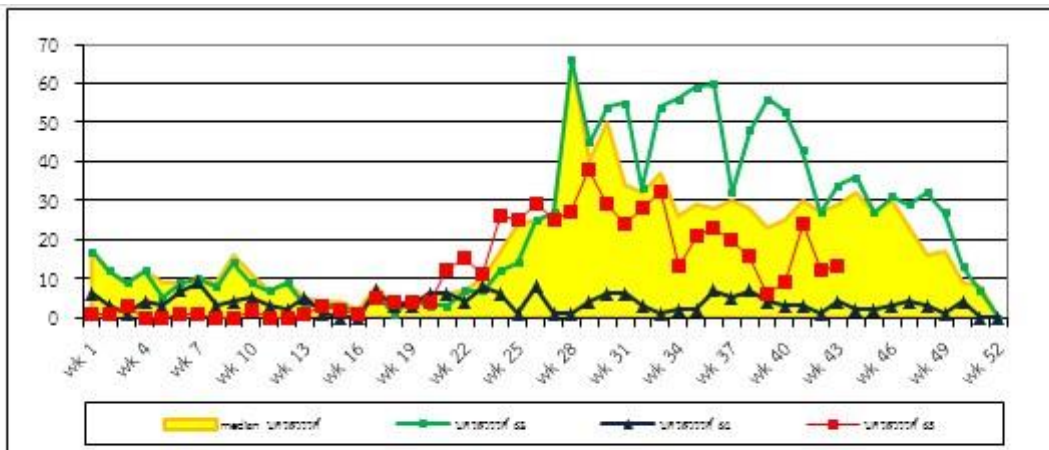
ข้อมูลประชากร จากสำนักงานสาธารณสุขจังหวัดพิจิตร

การกระจายการเกิดโรคไข้เลือดออกปี 2565 จำแนกรายสัปดาห์ เปรียบเทียบกับปี 2563-2564 และ ค่ามัธยฐาน 5 ปีย้อนหลัง
จำแนกรายสัปดาห์ในเขตสุขภาพที่ 3

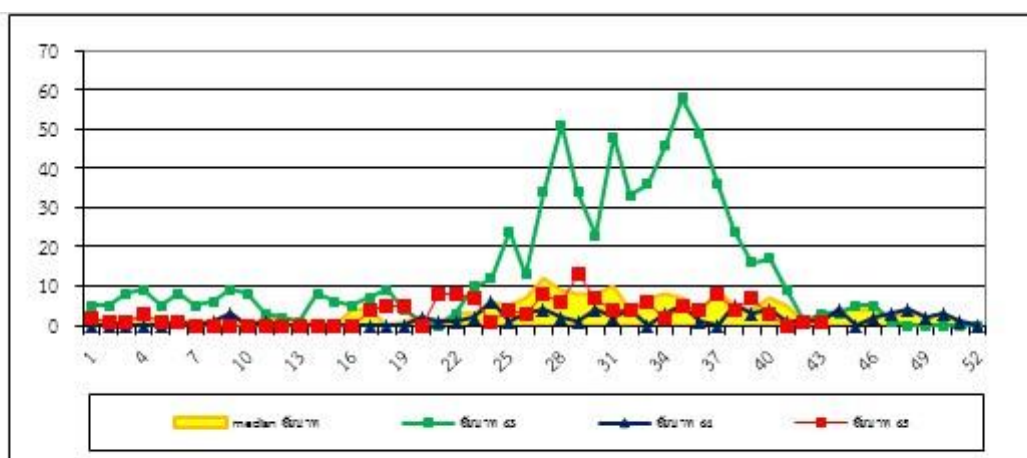


รูปที่ 1 จำนวนผู้ป่วยโรคไข้เลือดออก จำแนกรายสัปดาห์ ภาพรวมในเขตสุขภาพที่ 3 สัปดาห์ที่ 43

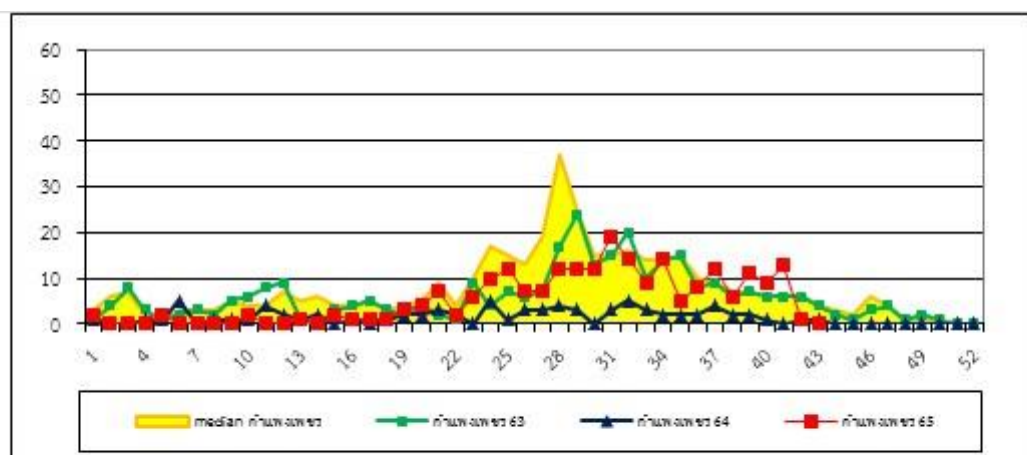
ที่มา: รายงาน 506 สำนักงานป้องกันควบคุมโรคที่ 3 นครสวรรค์



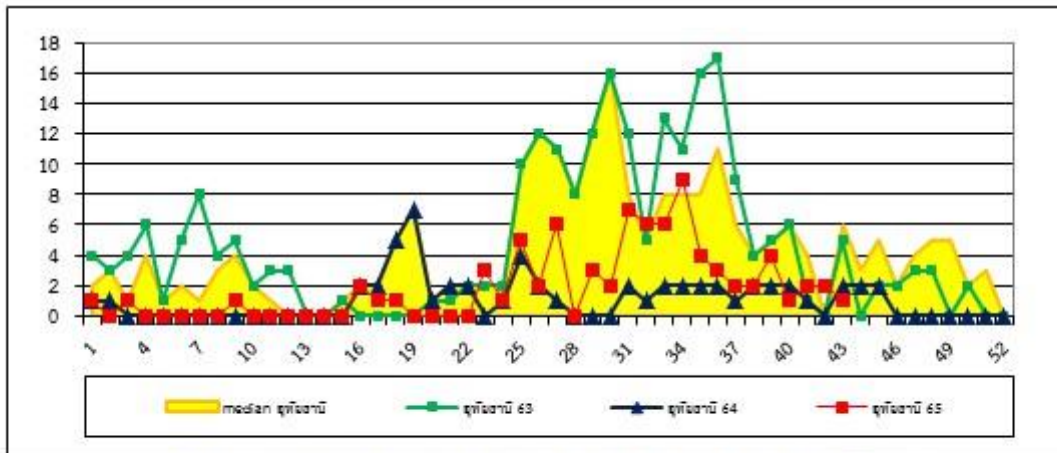
รูปที่ 2 จำนวนผู้ป่วยโรคไข้เลือดออก จำแนกรายสัปดาห์ จังหวัดนครสวรรค์ สัปดาห์ที่ 43
ที่มา:รายงาน 506 สำนักงานป้องกันควบคุมโรคที่ 3 นครสวรรค์



รูปที่ 3 จำนวนผู้ป่วยโรคไข้เลือดออก จำแนกรายสัปดาห์ จังหวัดชัยนาท สัปดาห์ที่ 43
ที่มา:รายงาน 506 สำนักงานป้องกันควบคุมโรคที่ 3 นครสวรรค์

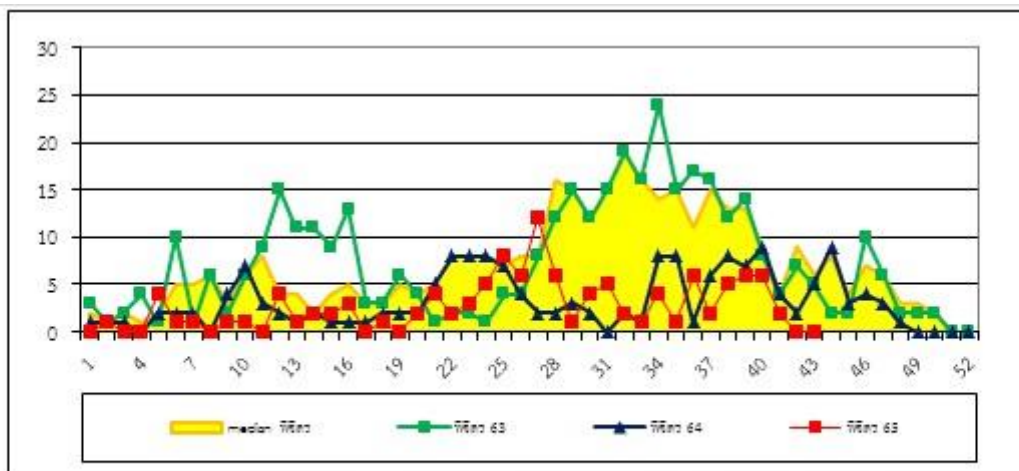


รูปที่ 4 จำนวนผู้ป่วยโรคไข้เลือดออก จำแนกรายสัปดาห์ จังหวัดกำแพงเพชร สัปดาห์ที่ 43
ที่มา: รายงาน 506 สำนักงานป้องกันควบคุมโรคที่ 3 นครสวรรค์



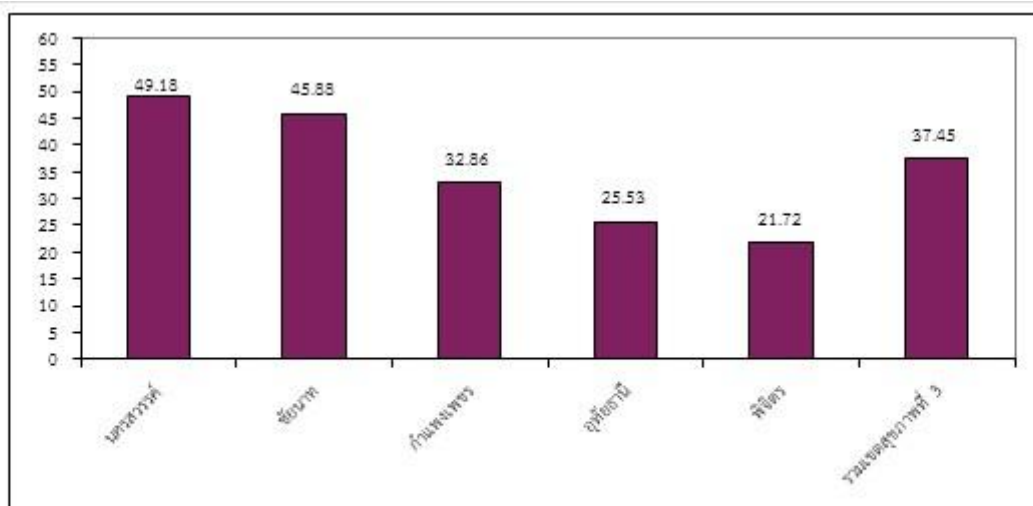
รูปที่ 5 จำนวนผู้ป่วยโรคไข้เลือดออก จำนวนรายสัปดาห์ จังหวัดอุทัยธานี สัปดาห์ที่ 43

ที่มา: รายงาน 506 สำนักงานป้องกันควบคุมโรคที่ 3 นครสวรรค์



รูปที่ 6 จำนวนผู้ป่วยโรคไข้เลือดออก จำนวนรายสัปดาห์ จังหวัดพิจิตร สัปดาห์ที่ 43

ที่มา: รายงาน 506 สำนักงานป้องกันควบคุมโรคที่ 3 นครสวรรค์



รูปที่ 7 อัตราป่วยสะสมโรคไข้เลือดออกต่อประชากรแสนคนรายจังหวัดและเขตสุขภาพที่ 3 ณ สัปดาห์ที่ 43

ที่มา: รายงาน 506 สำนักงานป้องกันควบคุมโรคที่ 3 นครสวรรค์