



กรมควบคุมโรค

สำนักงานป้องกันควบคุมโรคที่ 3 จังหวัดนครสวรรค์

รายงานเฝ้าระวังโรคไข้เลือดออกประจำสัปดาห์ เขตสุขภาพที่ 3

ประจำสัปดาห์ที่ 42 วันที่ 16 – 22 ตุลาคม 2565

กลุ่มระบาดวิทยาและตอบโต้ภาวะฉุกเฉินทางสาธารณสุข

สำนักงานป้องกันควบคุมโรคที่ 3 จังหวัดนครสวรรค์

โทร 056-221822 ต่อ 114 โทรสาร 056-226620 e-mail : epiodpc3@gmail.com

สถานการณ์โรคไข้เลือดออกปี 2565 ภาพรวมประเทศไทย

สถานการณ์โรคไข้เลือดออก ปี 2565 ในภาพรวมทั้งประเทศ (ตั้งแต่วันที่ 16 – 22 ตุลาคม 2565) มีรายงานผู้ป่วยสะสม จำนวน 31,830 ราย (อัตราป่วยเท่ากับ 48.10 ต่อประชากรแสนคน) มีรายงานผู้ป่วยเสียชีวิต จำนวน 26 ราย อัตราตาย เท่ากับ 0.04 ต่อประชากรแสนคน อัตราป่วยตาย ร้อยละ 0.08 ภาคที่มีอัตราป่วยสูงสุด คือ ภาคเหนือ (อัตราป่วยเท่ากับ 105.43 ต่อประชากรแสนคน) รองลงมา คือ ภาคกลาง (อัตราป่วยเท่ากับ 46.89 ต่อประชากรแสนคน) ภาคตะวันออกเฉียงเหนือ (อัตราป่วยเท่ากับ 28.47 ต่อประชากรแสนคน) และภาคใต้ (อัตราป่วยเท่ากับ 23.62 ต่อประชากรแสนคน) ตามลำดับ (ตารางที่ 1)

ตารางที่ 1 การจัดลำดับภูมิภาค ปี 2565 ตามอัตราป่วยสะสม ประเทศไทย

ลำดับที่	ภาค	จำนวนป่วย	จำนวนตาย	อัตราป่วย/พชก.แสนคน	อัตราตาย/พชก.แสนคน	อัตราป่วยตาย	ประชากร
1	ภาคเหนือ	12,662	8	105.43	0.07	0.06	12,010,024
2	ภาคกลาง	10,711	12	46.89	0.05	0.11	22,842,228
3	ภาคตะวันออกเฉียงเหนือ	6,215	4	28.47	0.02	0.06	21,826,920
4	ภาคใต้	2,242	2	23.62	0.02	0.09	9,492,267

แหล่งข้อมูล...ข้อมูลจากกองระบาดวิทยา กรมควบคุมโรค กระทรวงสาธารณสุข ณ วันที่ 26 ตุลาคม 2565

เขตสุขภาพที่มีอัตราป่วยสูงสุด 3 อันดับแรก คือ **เขตสุขภาพที่ 1** (อัตราป่วยเท่ากับ 154.99 ต่อประชากรแสนคน) รองลงมา คือ **เขตสุขภาพที่ 2** (อัตราป่วยเท่ากับ 74.48 ต่อประชากรแสนคน) และ**เขตสุขภาพที่ 13** (อัตราป่วยเท่ากับ 68.99 ต่อประชากรแสนคน) ตามลำดับ เมื่อพิจารณาเขตสุขภาพในภาคเหนือ พบว่า**เขตสุขภาพที่ 1** มีอัตราป่วยเท่ากับ 154.99 ต่อประชากรแสนคน (เป็นอันดับที่ 1 ของประเทศ) **เขตสุขภาพที่ 2** มีอัตราป่วยเท่ากับ 74.48 ต่อประชากรแสนคน (เป็นอันดับที่ 2 ของประเทศ) และ **เขตสุขภาพที่ 3** มีอัตราป่วยเท่ากับ 36.58 ต่อประชากรแสนคน (เป็นอันดับที่ 7 ของประเทศ) (ตารางที่ 2)

ตารางที่ 2 ลำดับเขตสุขภาพ ปี 2565 ตามอัตราป่วยสะสม ประเทศไทย

เขตสุขภาพ	ลำดับที่ของประเทศไทย														
	สัปดาห์ที่ 42			สัปดาห์ที่ 41			สัปดาห์ที่ 40			สัปดาห์ที่ 39			สัปดาห์ที่ 38		
	ลำดับ	อัตราป่วยสะสม	จำนวนตายสะสม	ลำดับ	อัตราป่วยสะสม	จำนวนตายสะสม	ลำดับ	อัตราป่วยสะสม	จำนวนตายสะสม	ลำดับ	อัตราป่วยสะสม	จำนวนตายสะสม	ลำดับ	อัตราป่วยสะสม	จำนวนตายสะสม
1	1	154.99	5	1	150.57	5	1	148.20	5	1	146.65	4	1	141.65	5
2	2	74.48	2	2	72.36	2	2	70.94	2	2	69.33	2	2	64.49	2
3	7	36.58	2	7	34.94	2	7	33.30	2	7	32.44	2	7	30.49	2
4	12	21.58	1	12	18.88	1	13	18.31	1	13	16.51	1	13	15.92	1
5	5	47.32	1	4	44.83	1	4	43.46	1	6	37.99	1	6	35.38	1
6	4	49.04	6	5	44.37	6	5	43.35	6	5	39.92	5	5	36.89	5
7	8	32.67	0	8	31.87	0	8	31.49	0	8	30.53	0	8	29.84	0
8	13	19.40	2	13	18.87	1	12	18.73	2	12	17.51	1	11	17.17	1
9	10	22.32	1	10	21.47	1	10	20.93	1	10	19.47	1	10	19.05	1
10	6	43.82	1	6	42.57	1	6	42.14	1	4	41.61	1	4	40.72	1
11	11	22.13	1	11	20.48	0	11	19.50	0	11	18.61	0	12	16.72	0
12	9	24.96	1	9	22.54	1	9	22.20	1	9	20.46	1	9	19.50	1
13	3	68.99	3	3	64.07	3	3	58.99	3	3	52.77	1	3	43.94	1

แหล่งข้อมูล...ข้อมูลจากกองระบาดวิทยา กรมควบคุมโรค กระทรวงสาธารณสุข ณ วันที่ 26 ตุลาคม 2565

จังหวัดในเขตสุขภาพที่ 3 ปี 2565

จังหวัด	ลำดับที่ของประเทศไทย														
	สัปดาห์ที่ 42			สัปดาห์ที่ 41			สัปดาห์ที่ 40			สัปดาห์ที่ 39			สัปดาห์ที่ 38		
	ลำดับ	อัตราป่วยสะสม	จำนวนตายสะสม	ลำดับ	อัตราป่วยสะสม	จำนวนตายสะสม	ลำดับ	อัตราป่วยสะสม	จำนวนตายสะสม	ลำดับ	อัตราป่วยสะสม	จำนวนตายสะสม	ลำดับ	อัตราป่วยสะสม	จำนวนตายสะสม
นครสวรรค์	18	49.18	0	18	45.60	0	20	44.35	0	19	42.99	0	19	40.10	0
ชัยนาท	23	44.94	1	22	44.32	1	22	44.32	1	16	44.32	1	17	41.82	1
กำแพงเพชร	33	31.88	0	33	30.89	0	34	27.52	0	34	26.54	0	33	25.42	0
อุทัยธานี	48	23.68	0	48	23.07	0	49	22.15	0	45	22.15	0	44	20.61	0
พิจิตร	53	21.16	1	51	21.16	1	53	19.65	1	53	18.89	1	53	17.76	1

แหล่งข้อมูล...ข้อมูลจากกองระบาดวิทยา กรมควบคุมโรค กระทรวงสาธารณสุข ณ วันที่ 26 ตุลาคม 2565

จังหวัดที่มีอัตราป่วยสูงสุด 3 อันดับแรก คือ **จังหวัดแม่ฮ่องสอน** (อัตราป่วยเท่ากับ 2045.01 ต่อประชากรแสนคน) รองลงมา คือ **จังหวัดตาก** (อัตราป่วยเท่ากับ 215.05 ต่อประชากรแสนคน) และ**จังหวัดเชียงใหม่** (อัตราป่วยเท่ากับ 106.96 ต่อประชากรแสนคน) เมื่อพิจารณาจังหวัดในเขตสุขภาพที่ 3 พบว่า **จังหวัดนครสวรรค์** มีอัตราป่วยเท่ากับ 49.18 ต่อประชากรแสนคน (เป็นอันดับที่ 18 ของประเทศ) รองลงมาคือ **จังหวัดชัยนาท** มีอัตราป่วยเท่ากับ 44.94 ต่อประชากรแสนคน (เป็นอันดับที่ 23 ของประเทศ) **จังหวัดกำแพงเพชร** มีอัตราป่วยเท่ากับ 31.88 ต่อประชากรแสนคน (เป็นอันดับที่ 33 ของประเทศ) **จังหวัดอุทัยธานี** มีอัตราป่วยเท่ากับ 23.68 ต่อประชากรแสนคน (เป็นอันดับที่ 48 ของประเทศ) และ**จังหวัดพิจิตร** มีอัตราป่วยเท่ากับ 21.16 ต่อประชากรแสนคน (เป็นอันดับที่ 53 ของประเทศ) (ตารางที่ 3)

ตารางที่ 3 การจัดลำดับจังหวัด 5 อันดับแรกของประเทศไทย และจังหวัดในเขตสุขภาพที่ 3 ปี 2565 ตามอัตราป่วยสะสม

ลำดับที่	จังหวัด	จำนวนป่วย	จำนวนตาย	อัตราป่วย/ปชกแสนคน	อัตราตาย/ปชกแสนคน	อัตราป่วยตาย(ร้อยละ)	ประชากร
1	แม่ฮ่องสอน	5847	3	2045.01	1.05	0.05	285916
2	ตาก	1455	1	215.05	0.15	0.07	676583
3	เชียงใหม่	1914	2	106.96	0.11	0.10	1789385
4	ชลบุรี	1511	4	95.41	0.25	0.26	1583672
5	น่าน	391	0	82.16	0.00	0.00	475875

แหล่งข้อมูล...ข้อมูลจากกองระบาดวิทยา กรมควบคุมโรค กระทรวงสาธารณสุข ณ วันที่ 26 ตุลาคม 2565

จังหวัดในเขตสุขภาพที่ 3

ลำดับที่	จังหวัด	จำนวนป่วย	จำนวนตาย	อัตราป่วย/ปชกแสนคน	อัตราตาย/ปชกแสนคน	อัตราป่วยตาย(ร้อยละ)	ประชากร
18	นครสวรรค์	509	0	49.18	0.00	0.00	1,035,028
23	ชัยนาท	144	1	44.94	0.31	0.69	320,432
33	กำแพงเพชร	227	0	31.88	0.00	0.00	712,143
48	อุทัยธานี	77	0	23.68	0.00	0.00	325,116
53	พิจิตร	112	1	21.16	0.19	0.89	529,395

แหล่งข้อมูล...ข้อมูลจากกองระบาดวิทยา กรมควบคุมโรค กระทรวงสาธารณสุข ณ วันที่ 26 ตุลาคม 2565

สถานการณ์โรคไข้เลือดออกปี 2565 เขตสุขภาพที่ 3 จำแนกรายจังหวัด

สถานการณ์โรคไข้เลือดออก ปี 2565 สัปดาห์ที่ 42 (วันที่ 16 – 22 ตุลาคม 2565) จากรายงาน 506 สำนักงานป้องกันควบคุมโรคที่ 3 จังหวัดนครสวรรค์ พบว่ามีรายงานผู้ป่วยสะสม ในเขตสุขภาพที่ 3 (วันที่ 1 มกราคม – 22 ตุลาคม 2565) จำนวน 1,053 ราย คิดเป็นอัตราป่วยเท่ากับ 36.24 ต่อประชากรแสนคน มีรายงานผู้ป่วยเสียชีวิต จำนวน 2 ราย อัตราตาย 0.07 ต่อประชากรแสนคน อัตราป่วยตาย ร้อยละ 0.19 เมื่อจำแนกข้อมูลรายจังหวัด พบว่า จังหวัดที่มีอัตราป่วยมากที่สุด คือ **จังหวัดนครสวรรค์** มีอัตราป่วยเท่ากับ 49.78 ต่อประชากรแสนคน รองลงมาคือ **จังหวัดชัยนาท** มีอัตราป่วยเท่ากับ 41.53 ต่อประชากรแสนคน **จังหวัดกำแพงเพชร** อัตราป่วยเท่ากับ 31.77 ต่อประชากรแสนคน **จังหวัดอุทัยธานี** มีอัตราป่วยเท่ากับ 23.43 ต่อประชากรแสนคน และ **จังหวัดพิจิตร** มีอัตราป่วยเท่ากับ 21.51 ต่อประชากรแสนคน (ตารางที่ 4)

ตารางที่ 4 อัตราป่วยและตายโรคไข้เลือดออก จังหวัดในเขตสุขภาพที่ 3 จำแนกรายจังหวัด สัปดาห์ที่ 42

ลำดับ	จังหวัด	ประชากร	จำนวนป่วยสัปดาห์ที่ 42			อัตราต่อประชากรแสนคน		อัตราป่วยตาย	จำนวนป่วยสัปดาห์ย้อนหลัง					
			ป่วยสะสม	ป่วย	ตายสะสม	ป่วย	ตาย		สัปดาห์ที่ 41		สัปดาห์ที่ 40		สัปดาห์ที่ 39	
									สะสม	ป่วย	สะสม	ป่วย	สะสม	ป่วย
1	นครสวรรค์	1,000,351	498	12	0	49.78	0.00	0.00	486	24	462	9	453	6
2	ชัยนาท	327,488	136	1	1	41.53	0.31	0.74	135	0	135	3	132	7
3	กำแพงเพชร	714,417	227	1	0	31.77	0.00	0.00	226	13	213	9	204	11
4	อุทัยธานี	328,618	77	2	0	23.43	0.00	0.00	75	2	73	1	72	4
5	พิจิตร	534,583	115	0	1	21.51	0.19	0.87	115	2	113	6	107	6
รวมเขตสุขภาพที่ 3		2,905,457	1,053	16	2	36.24	0.07	0.19	1,037	41	996	28	968	34

แหล่งข้อมูล : จากรายงาน 506 สำนักงานป้องกันควบคุมโรคที่ 3 นครสวรรค์ ข้อมูล ณ วันที่ 28 ตุลาคม 2565

ข้อมูลประชากร จากสำนักงานสาธารณสุขจังหวัดในเขตสุขภาพที่ 3

สถานการณ์โรคไข้เลือดออก ปี 2565 จำแนกรายอำเภอ 10 อันดับแรก

สถานการณ์โรคไข้เลือดออก ปี 2565 เมื่อจำแนกรายอำเภอ 10 อันดับแรกในเขตสุขภาพที่ 3 พบว่า อ.แม่वंก (จ.นครสวรรค์) มีอัตราป่วยเท่ากับ 149.23 ต่อประชากรแสนคน รองลงมาได้แก่ อ.มโนรมย์ (จ.ชัยนาท) มีอัตราป่วยเท่ากับ 135.56 ต่อประชากรแสนคน อ.สรรพยา (จ.ชัยนาท) มีอัตราป่วยเท่ากับ 116.92 ต่อประชากรแสนคน อ.ไพศาลี (จ.นครสวรรค์) มีอัตราป่วยเท่ากับ 109.04 ต่อประชากรแสนคน อ.หนองมะโมง (จ.ชัยนาท) มีอัตราป่วยเท่ากับ 96.32 ต่อประชากรแสนคน อ.แม่เปิน (จ.นครสวรรค์) มีอัตราป่วยเท่ากับ 83.56 ต่อประชากรแสนคน อ.ชุมแสง (จ.นครสวรรค์) มีอัตราป่วยเท่ากับ 79.90 ต่อประชากรแสนคน อ.ตากฟ้า (จ.นครสวรรค์) มีอัตราป่วยเท่ากับ 73.02 ต่อประชากรแสนคน อ.ทรายทองวัฒนา (จ.กำแพงเพชร) มีอัตราป่วยเท่ากับ 70.33 ต่อประชากรแสนคน และ อ.ลานกระบือ (จ.กำแพงเพชร) มีอัตราป่วยเท่ากับ 67.68 ต่อประชากรแสนคน (ตารางที่ 5)

ตารางที่ 5 อัตราป่วยและตายโรคไข้เลือดออกจำแนกรายอำเภอ ในเขตสุขภาพที่ 3 สัปดาห์ที่ 42

ลำดับ	อำเภอ	จังหวัด	ประชากร	จำนวนป่วยสัปดาห์ที่ 42			อัตราต่อประชากรแสนคน		อัตราป่วยตาย	จำนวนป่วยสัปดาห์ย้อนหลัง					
				ป่วยสะสม	ป่วย	ตาย	ป่วย	ตาย		สัปดาห์ที่ 41		สัปดาห์ที่ 40		สัปดาห์ที่ 39	
										สะสม	ป่วย	สะสม	ป่วย	สะสม	ป่วย
1	แม่वंก	นครสวรรค์	42,218	63	0	0	149.23	0.00	0.00	63	1	62	1	61	0
2	มโนรมย์	ชัยนาท	32,458	44	0	0	135.56	0.00	0.00	44	0	44	0	44	5
3	สรรพยา	ชัยนาท	41,909	49	0	0	116.92	0.00	0.00	49	0	49	2	47	0
4	ไพศาลี	นครสวรรค์	70,618	77	2	0	109.04	0.00	0.00	75	7	68	1	67	1
5	หนองมะโมง	ชัยนาท	19,725	19	1	0	96.32	0.00	0.00	18	0	18	0	18	2
6	แม่เปิน	นครสวรรค์	21,542	18	0	1	83.56	4.64	5.56	18	1	17	0	17	0
7	ชุมแสง	นครสวรรค์	61,323	49	1	1	79.90	1.63	2.04	48	4	44	0	44	2
8	ตากฟ้า	นครสวรรค์	34,239	25	0	0	73.02	0.00	0.00	25	1	24	1	23	0
9	ทรายทองวัฒนา	กำแพงเพชร	22,750	16	0	0	70.33	0.00	0.00	16	1	15	0	15	0
10	ลานกระบือ	กำแพงเพชร	42,849	29	0	0	67.68	0.00	0.00	29	3	26	2	24	1

แหล่งข้อมูล : จากรายงาน 506 สำนักงานป้องกันควบคุมโรคที่ 3 นครสวรรค์ ข้อมูล ณ วันที่ 28 ตุลาคม 2565

ข้อมูลประชากร จากสำนักงานสาธารณสุขจังหวัดในเขตสุขภาพที่ 3

แนวโน้มโรคไข้เลือดออก ปี 2565 ที่น่าสนใจ

สถานการณ์โรคไข้เลือดออก ณ สัปดาห์ที่ 42 พอสรุปสถานการณ์โรคได้ดังนี้

- อำเภอที่มีอัตราป่วยสะสมสูงสุด ได้แก่ อ.แม่वंก (จ.นครสวรรค์) อ.มโนรมย์ (จ.ชัยนาท) อ.ทรายทองวัฒนา (จ.กำแพงเพชร) อ.บ้านไร่ (จ.อุทัยธานี) และ อ.สามง่าม (จ.พิจิตร) (ตารางที่ 6-10)
- พบอำเภอที่มีรายงานผู้ป่วยเพิ่มขึ้นในช่วง 3 – 4 สัปดาห์ติดต่อกัน ได้แก่ อ.ไพศาลี อ.เมืองนครสวรรค์ (จ.นครสวรรค์) และ อ.ลานกระบือ อ.ชาลวาลักษณ์บุรี (จ.กำแพงเพชร)

ตารางที่ 6 อัตราป่วยและตายโรคไข้เลือดออก จังหวัดนครสวรรค์ จำแนกรายอำเภอ สัปดาห์ที่ 42

ลำดับ	อำเภอ	ประชากร	สัปดาห์ที่ 42			อัตราต่อชก.แสนคน		อัตราป่วยตาย	จำนวนป่วยสัปดาห์ย้อนหลัง					
			ป่วยสะสม	ป่วย	ตายสะสม	ป่วย	ตาย		สัปดาห์ที่ 41		สัปดาห์ที่ 40		สัปดาห์ที่ 39	
									สะสม	ป่วย	สะสม	ป่วย	สะสม	ป่วย
1	แม่वंก	42,218	63	0	0	149.23	0.00	0.00	63	1	62	1	61	0
2	ไพศาลี	70,618	77	2	0	109.04	0.00	0.00	75	7	68	1	67	1
3	แม่เปิน	21,542	18	0	0	83.56	0.00	0.00	18	1	17	0	17	0
4	ชุมแสง	61,323	49	1	0	79.90	0.00	0.00	48	4	44	0	44	2
5	ตากฟ้า	34,239	25	0	0	73.02	0.00	0.00	25	1	24	1	23	0
6	หนองบัว	67,086	35	1	0	52.17	0.00	0.00	34	2	32	0	32	0
7	เมือง	238,081	113	7	0	47.46	0.00	0.00	106	3	103	5	98	2
8	ตากถี	94,322	37	0	0	39.23	0.00	0.00	37	0	37	0	37	0
9	ชุมตาบง	17,975	7	0	0	38.94	0.00	0.00	7	1	6	0	6	0
10	ท่าตะโก	67,974	25	0	0	36.78	0.00	0.00	25	0	25	0	25	1
11	พยุหะคีรี	59,572	13	0	0	21.82	0.00	0.00	13	1	12	0	12	0
12	ลาดยาว	79,381	17	0	0	21.42	0.00	0.00	17	1	16	1	15	0
13	บรรพตพิสัย	81,111	13	1	0	16.03	0.00	0.00	12	2	10	0	10	0
14	โกรกพระ	35,584	5	0	0	14.05	0.00	0.00	5	0	5	0	5	0
15	เก้าเลี้ยว	29,325	1	0	0	3.41	0.00	0.00	1	0	1	0	1	0
รวม		1,000,351	498	12	0	49.78	0.00	0.00	486	24	462	9	453	6

แหล่งข้อมูล : จากรายงาน 506 สำนักงานป้องกันควบคุมโรคที่ 3 นครสวรรค์ ข้อมูล ณ วันที่ 28 ตุลาคม 2565

ข้อมูลประชากร จากสำนักงานสาธารณสุขจังหวัดนครสวรรค์

ตารางที่ 7 อัตราป่วยและตายโรคไข้เลือดออก จังหวัดชัยนาท จำแนกรายอำเภอ สัปดาห์ที่ 42

ลำดับ	อำเภอ	ประชากร	สัปดาห์ที่ 42			อัตราต่อชก.แสนคน		อัตราป่วยตาย	จำนวนป่วยสัปดาห์ย้อนหลัง					
			ป่วยสะสม	ป่วย	ตายสะสม	ป่วย	ตาย		สัปดาห์ที่ 41		สัปดาห์ที่ 40		สัปดาห์ที่ 39	
									สะสม	ป่วย	สะสม	ป่วย	สะสม	ป่วย
1	มโนรมย์	32,458	44	0	0	135.56	0.00	0.00	44	0	44	0	44	5
2	สรรพยา	41,909	49	0	0	116.92	0.00	0.00	49	0	49	2	47	0
3	หนองมะโมง	19,725	19	1	0	96.32	0.00	0.00	18	0	18	0	18	2
4	สรรคบุรี	65,211	12	0	0	18.40	0.00	0.00	12	0	12	0	12	0
5	หันคา	55,135	7	0	0	12.70	0.00	0.00	7	0	7	0	7	0
6	เนินขาม	17,049	1	0	0	5.87	0.00	0.00	1	0	1	1	0	0
7	เมือง	70,508	3	0	1	4.25	1.42	33.33	3	0	3	0	3	0
8	วัดสิงห์	25,493	1	0	0	3.92	0.00	0.00	1	0	1	0	1	0
รวม		327,488	136	1	1	41.53	0.31	0.74	135	0	135	3	132	7

แหล่งข้อมูล : จากรายงาน 506 สำนักงานป้องกันควบคุมโรคที่ 3 นครสวรรค์ ข้อมูล ณ วันที่ 28 ตุลาคม 2565

ข้อมูลประชากร จากสำนักงานสาธารณสุขจังหวัดชัยนาท

ตารางที่ 8 อัตราป่วยและตายโรคไข้เลือดออก จังหวัดกำแพงเพชร จำแนกรายอำเภอ สัปดาห์ที่ 42

ลำดับ	อำเภอ	ประชากร	สัปดาห์ที่ 42			อัตราต่อชก.แสนคน		อัตรา ป่วยตาย	จำนวนป่วยสัปดาห์ย้อนหลัง					
			ป่วย สะสม	ป่วย	ตาย สะสม	ป่วย	ตาย		สัปดาห์ที่ 41		สัปดาห์ที่ 40		สัปดาห์ที่ 39	
									สะสม	ป่วย	สะสม	ป่วย	สะสม	ป่วย
1	ทรายทองวัฒนา	22,750	16	0	0	70.33	0.00	0.00	16	1	15	0	15	0
2	ลานกระบือ	42,849	29	0	0	67.68	0.00	0.00	29	3	26	2	24	1
3	คลองขลุง	68,848	33	0	0	47.93	0.00	0.00	33	1	32	1	31	0
4	โกสัมพีนคร	28,231	13	0	0	46.05	0.00	0.00	13	0	13	0	13	0
5	ไทรงาม	50,403	21	0	0	41.66	0.00	0.00	21	0	21	1	20	1
6	คลองลาน	62,468	20	0	0	32.02	0.00	0.00	20	1	19	1	18	2
7	พรานกระต่าย	70,439	18	0	0	25.55	0.00	0.00	18	0	18	0	18	2
8	เมือง	209,224	48	0	0	22.94	0.00	0.00	48	1	47	1	46	1
9	ชาวนาหลวง	103,173	22	1	0	21.32	0.00	0.00	21	4	17	2	15	4
10	ปางศิลาทอง	30,434	4	0	0	13.14	0.00	0.00	4	2	2	1	1	0
11	บึงสามัคคี	25,598	3	0	0	11.72	0.00	0.00	3	0	3	0	3	0
รวม		714,417	227	1	0	31.77	0.00	0.00	226	13	213	9	204	11

แหล่งข้อมูล : จากรายงาน 506 สำนักงานป้องกันควบคุมโรคที่ 3 นครสวรรค์ ข้อมูล ณ วันที่ 28 ตุลาคม 2565

ข้อมูลประชากร จากสำนักงานสาธารณสุขจังหวัดกำแพงเพชร

ตารางที่ 9 อัตราป่วยและตายโรคไข้เลือดออก จังหวัดอุทัยธานี จำแนกรายอำเภอ สัปดาห์ที่ 42

ลำดับ	อำเภอ	ประชากร	สัปดาห์ที่ 42			อัตราต่อชก.แสนคน		อัตรา ป่วยตาย	จำนวนป่วยสัปดาห์ย้อนหลัง					
			ป่วย สะสม	ป่วย	ตาย สะสม	ป่วย	ตาย		สัปดาห์ที่ 41		สัปดาห์ที่ 40		สัปดาห์ที่ 39	
									สะสม	ป่วย	สะสม	ป่วย	สะสม	ป่วย
1	บ้านไร่	69,167	41	1	0	59.28	0.00	0.00	40	1	39	0	39	1
2	เมือง	50,020	15	0	0	29.99	0.00	0.00	15	0	15	1	14	2
3	ห้วยคต	20,328	7	1	0	34.44	0.00	0.00	6	0	6	0	6	0
4	สว่างอารมณ์	31,745	8	0	0	25.20	0.00	0.00	8	1	7	0	7	1
5	หนองขาหย่าง	16,058	1	0	0	6.23	0.00	0.00	1	0	1	0	1	0
6	หนองฉาง	43,604	2	0	0	4.59	0.00	0.00	2	0	2	0	2	0
7	ลานสัก	59,138	2	0	0	3.38	0.00	0.00	2	0	2	0	2	0
8	ทัพทัน	38,558	1	0	0	2.59	0.00	0.00	1	0	1	0	1	0
รวม		328,618	77	2	0	23.43	0.00	0.00	75	2	73	1	72	4

แหล่งข้อมูล : จากรายงาน 506 สำนักงานป้องกันควบคุมโรคที่ 3 นครสวรรค์ ข้อมูล ณ วันที่ 28 ตุลาคม 2565

ข้อมูลประชากร จากสำนักงานสาธารณสุขจังหวัดอุทัยธานี

ตารางที่ 10 อัตราป่วยและตายโรคไข้เลือดออก จังหวัดพิจิตร จำแนกรายอำเภอ สัปดาห์ที่ 42

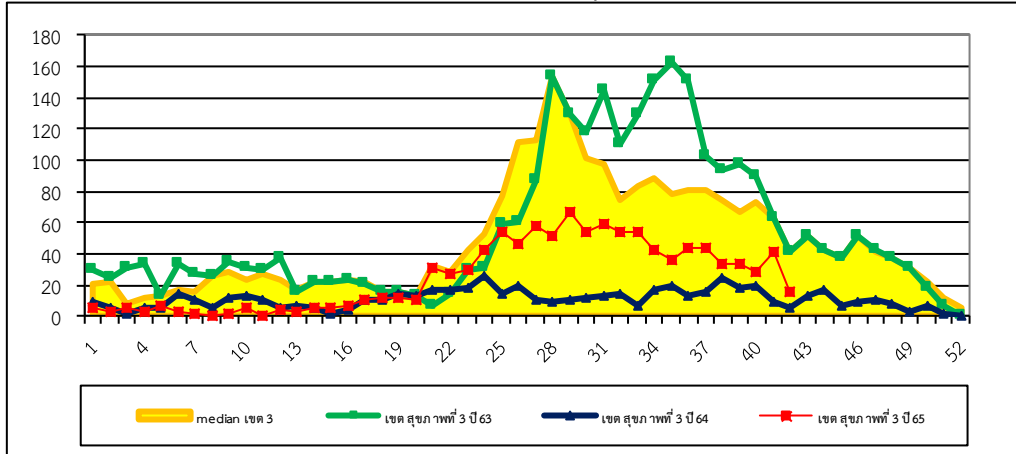
ลำดับ	อำเภอ	ประชากร	สัปดาห์ที่ 42			อัตราต่อปก.แสนคน		อัตราป่วยตาย	จำนวนป่วยสัปดาห์ย้อนหลัง					
			ป่วย สะสม	ป่วย	ตาย สะสม	ป่วย	ตาย		สัปดาห์ที่ 41		สัปดาห์ที่ 40		สัปดาห์ที่ 39	
									สะสม	ป่วย	สะสม	ป่วย	สะสม	ป่วย
1	สามง่าม	41,982	22	0	1	52.40	2.38	4.55	22	0	22	0	22	1
2	วังทรายพูน	24,371	11	0	0	45.14	0.00	0.00	11	0	11	1	10	1
3	วชิรบำรุง	31,352	12	0	0	38.28	0.00	0.00	12	0	12	0	12	0
4	บึงนาราง	28,722	8	0	0	27.85	0.00	0.00	8	0	8	2	6	2
5	โพธิ์ประทับช้าง	43,609	12	0	0	27.52	0.00	0.00	12	0	12	1	11	1
6	ดงเจริญ	19,667	5	0	0	25.42	0.00	0.00	5	0	5	0	5	0
7	ทับคล้อ	42,788	8	0	0	18.70	0.00	0.00	8	0	8	0	8	0
8	ตะพานหิน	66,034	11	0	0	16.66	0.00	0.00	11	1	10	1	9	0
9	เมือง	108,551	14	0	0	12.90	0.00	0.00	14	0	14	1	13	0
10	สากเหล็ก	23,455	3	0	0	12.79	0.00	0.00	3	0	3	0	3	0
11	บางมูลนาก	44,927	4	0	0	8.90	0.00	0.00	4	0	4	0	4	1
12	โพทะเล	59,125	5	0	0	8.46	0.00	0.00	5	1	4	0	4	0
รวม		534,583	115	0	1	21.51	0.19	0.87	115	2	113	6	107	6

แหล่งข้อมูล : จากรายงาน 506 สำนักงานป้องกันควบคุมโรคที่ 3 นครสวรรค์ ข้อมูล ณ วันที่ 28 ตุลาคม 2565

ข้อมูลประชากร จากสำนักงานสาธารณสุขจังหวัดพิจิตร

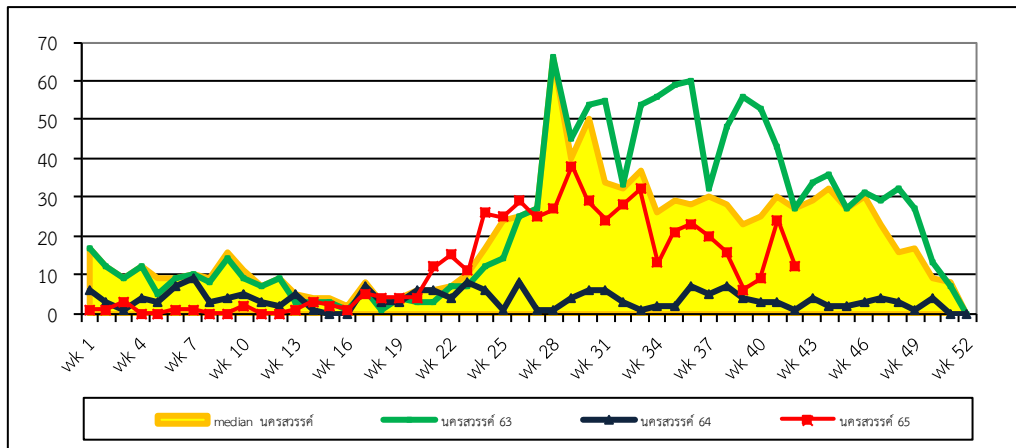
การกระจายการเกิดโรคไข้เลือดออกปี 2565 จำแนกรายสัปดาห์ เปรียบเทียบกับปี 2563-2564 และ ค่ามัธยฐาน 5 ปีย้อนหลัง

จำแนกรายสัปดาห์ในเขตสุขภาพที่ 3



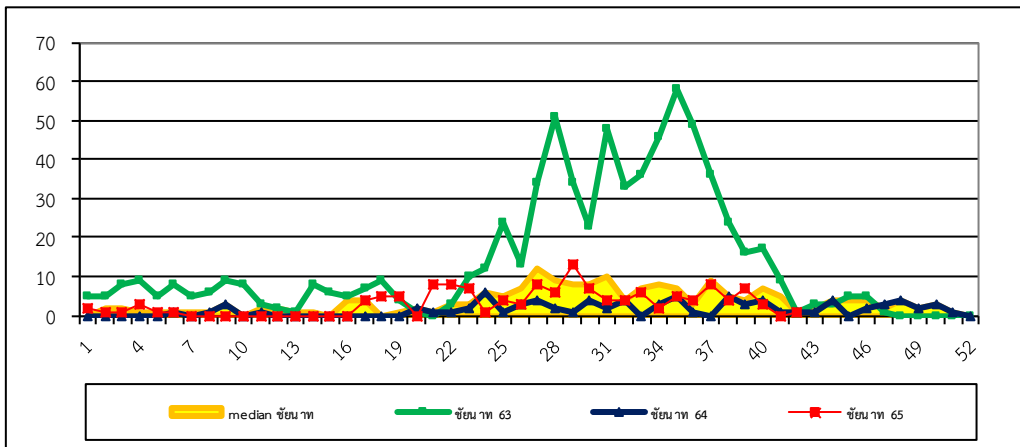
รูปที่ 1 จำนวนผู้ป่วยโรคไข้เลือดออก จำแนกรายสัปดาห์ ภาพรวมในเขตสุขภาพที่ 3 สัปดาห์ที่ 42

ที่มา: รายงาน 506 สำนักงานป้องกันควบคุมโรคที่ 3 นครสวรรค์



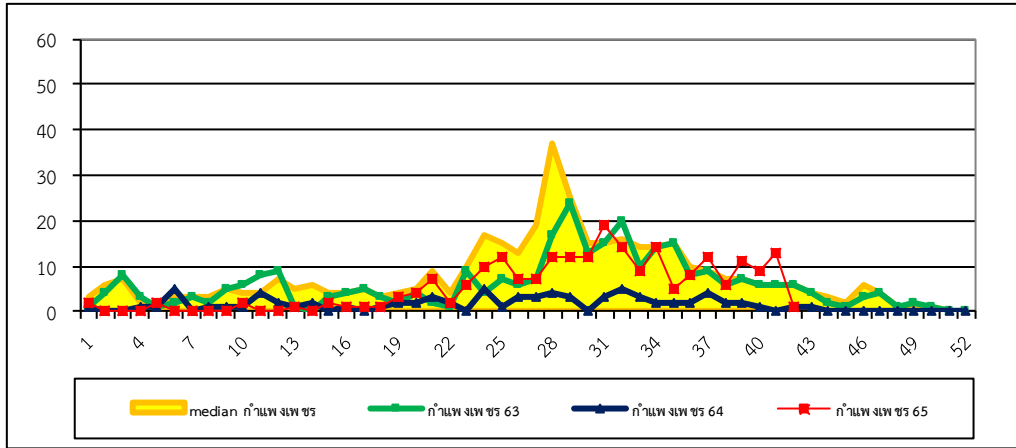
รูปที่ 2 จำนวนผู้ป่วยโรคไข้เลือดออก จำแนกรายสัปดาห์ จังหวัดนครสวรรค์ สัปดาห์ที่ 42

ที่มา:รายงาน 506 สำนักงานป้องกันควบคุมโรคที่ 3 นครสวรรค์



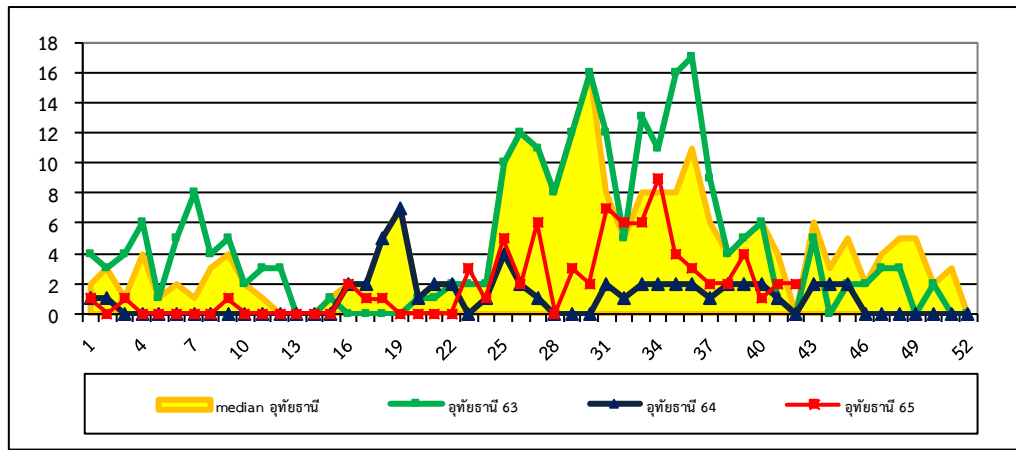
รูปที่ 3 จำนวนผู้ป่วยโรคไข้เลือดออก จำแนกรายสัปดาห์ จังหวัดชัยนาท สัปดาห์ที่ 42

ที่มา:รายงาน 506 สำนักงานป้องกันควบคุมโรคที่ 3 นครสวรรค์



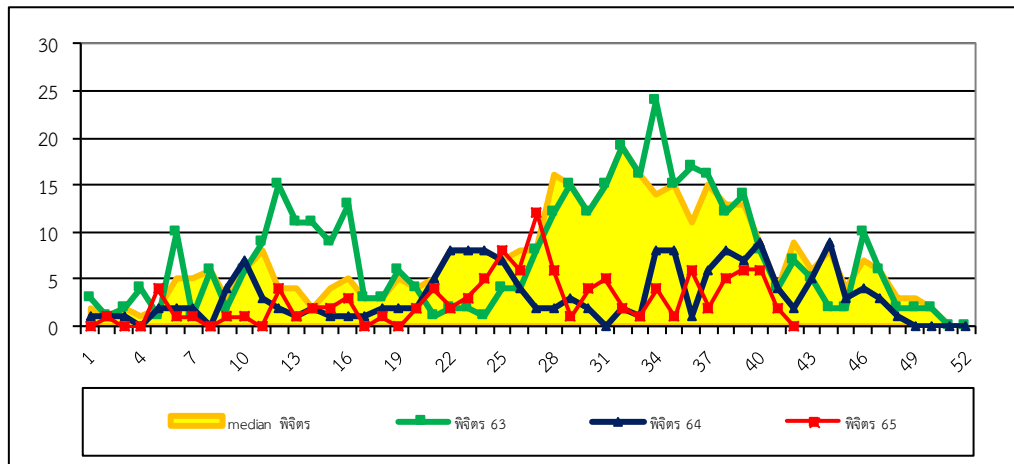
รูปที่ 4 จำนวนผู้ป่วยโรคไข้เลือดออก จำแนกรายสัปดาห์ จังหวัดกำแพงเพชร สัปดาห์ที่ 42

ที่มา: รายงาน 506 สำนักงานป้องกันควบคุมโรคที่ 3 นครสวรรค์



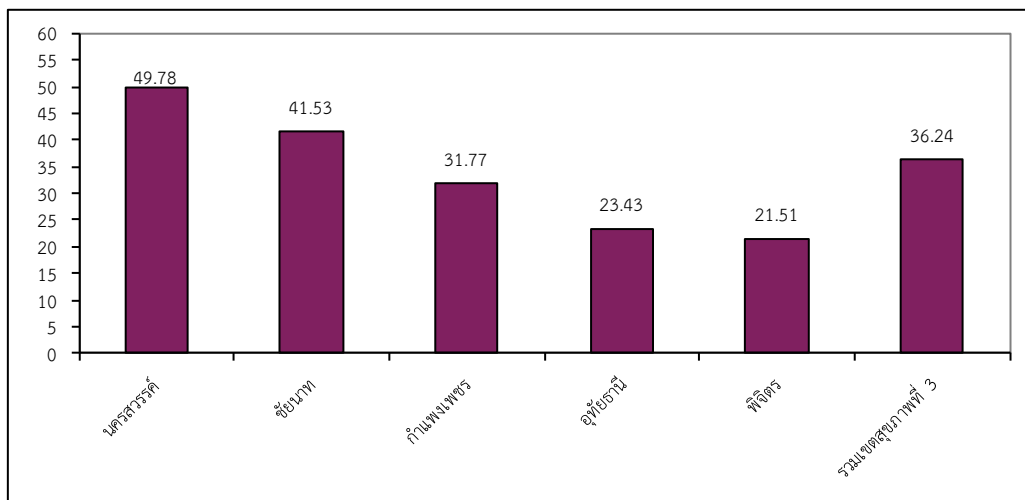
รูปที่ 5 จำนวนผู้ป่วยโรคไข้เลือดออก จำแนกรายสัปดาห์ จังหวัดอุทัยธานี สัปดาห์ที่ 42

ที่มา: รายงาน 506 สำนักงานป้องกันควบคุมโรคที่ 3 นครสวรรค์



รูปที่ 6 จำนวนผู้ป่วยโรคไข้เลือดออก จำแนกรายสัปดาห์ จังหวัดพิจิตร สัปดาห์ที่ 42

ที่มา: รายงาน 506 สำนักงานป้องกันควบคุมโรคที่ 3 นครสวรรค์



รูปที่ 7 อัตราป่วยสะสมโรคไข้เลือดออกต่อประชากรแสนคนรายจังหวัดและเขตสุขภาพที่ 3 ณ สัปดาห์ที่ 42

ที่มา: รายงาน 506 สำนักงานป้องกันควบคุมโรคที่ 3 นครสวรรค์