



กรมควบคุมโรค

สำนักงานป้องกันควบคุมโรคที่ 3 จังหวัดนครสวรรค์

# รายงานเฝ้าระวังโรคไข้เลือดออกประจำสัปดาห์ เขตสุขภาพที่ 3

ประจำสัปดาห์ที่ 38 วันที่ 18 – 24 กันยายน 2565

กลุ่มระบาดวิทยาและตอบโต้ภาวะฉุกเฉินทางสาธารณสุข

สำนักงานป้องกันควบคุมโรคที่ 3 จังหวัดนครสวรรค์

โทร 056-221822 ต่อ 114 โทรสาร 056-226620 e-mail : epiodpc3@gmail.com

## สถานการณ์โรคไข้เลือดออกปี 2565 ภาพรวมประเทศไทย

สถานการณ์โรคไข้เลือดออก ปี 2565 ในภาพรวมทั้งประเทศ (ตั้งแต่วันที่ 18 – 24 กันยายน 2565) มีรายงานผู้ป่วยสะสมจำนวน 26,286 ราย (อัตราป่วยเท่ากับ 39.72 ต่อประชากรแสนคน) มีรายงานผู้ป่วยเสียชีวิต จำนวน 21 ราย อัตราตาย เท่ากับ 0.03 ต่อประชากรแสนคน อัตราป่วยตาย ร้อยละ 0.08 ภาคที่มีอัตราป่วยสูงสุด คือ ภาคเหนือ (อัตราป่วยเท่ากับ 94.56 ต่อประชากรแสนคน) รองลงมา คือ ภาคกลาง (อัตราป่วยเท่ากับ 33.33 ต่อประชากรแสนคน) ภาคตะวันออกเฉียงเหนือ (อัตราป่วยเท่ากับ 25.61 ต่อประชากรแสนคน) และภาคใต้ (อัตราป่วยเท่ากับ 18.18 ต่อประชากรแสนคน) ตามลำดับ (ตารางที่ 1)

### ตารางที่ 1 การจัดลำดับภูมิภาค ปี 2565 ตามอัตราป่วยสะสม ประเทศไทย

ลำดับที่	ภาค	จำนวนป่วย	จำนวนตาย	อัตราป่วย/พชก.แสนคน	อัตราตาย/พชก.แสนคน	อัตราป่วยตาย	ประชากร
1	ภาคเหนือ	11,357	9	94.56	0.07	0.08	12,010,024
2	ภาคกลาง	7,614	8	33.33	0.04	0.11	22,842,228
3	ภาคตะวันออกเฉียงเหนือ	5,589	3	25.61	0.01	0.05	21,826,920
4	ภาคใต้	1,726	1	18.18	0.01	0.06	9,492,267

แหล่งข้อมูล...ข้อมูลจากกองระบาดวิทยา กรมควบคุมโรค กระทรวงสาธารณสุข ณ วันที่ 28 กันยายน 2565

เขตสุขภาพที่มีอัตราป่วยสูงสุด 3 อันดับแรก คือ **เขตสุขภาพที่ 1** (อัตราป่วยเท่ากับ 141.65 ต่อประชากรแสนคน) รองลงมา คือ **เขตสุขภาพที่ 2** (อัตราป่วยเท่ากับ 64.49 ต่อประชากรแสนคน) และ**เขตสุขภาพที่ 13** (อัตราป่วยเท่ากับ 43.94 ต่อประชากรแสนคน) ตามลำดับ เมื่อพิจารณาเขตสุขภาพในภาคเหนือ พบว่า**เขตสุขภาพที่ 1** มีอัตราป่วยเท่ากับ 141.65 ต่อประชากรแสนคน (เป็นอันดับที่ 1 ของประเทศ) **เขตสุขภาพที่ 2** มีอัตราป่วยเท่ากับ 64.49 ต่อประชากรแสนคน (เป็นอันดับที่ 2 ของประเทศ) และ **เขตสุขภาพที่ 3** มีอัตราป่วยเท่ากับ 30.49 ต่อประชากรแสนคน (เป็นอันดับที่ 7 ของประเทศ) (ตารางที่ 2)

ตารางที่ 2 ลำดับเขตสุขภาพ ปี 2565 ตามอัตราป่วยสะสม ประเทศไทย

เขตสุขภาพ	ลำดับที่ของประเทศไทย														
	สัปดาห์ที่ 38			สัปดาห์ที่ 37			สัปดาห์ที่ 36			สัปดาห์ที่ 35			สัปดาห์ที่ 34		
	ลำดับ	อัตราป่วยสะสม	จำนวนตายสะสม	ลำดับ	อัตราป่วยสะสม	จำนวนตายสะสม	ลำดับ	อัตราป่วยสะสม	จำนวนตายสะสม	ลำดับ	อัตราป่วยสะสม	จำนวนตายสะสม	ลำดับ	อัตราป่วยสะสม	จำนวนตายสะสม
1	1	141.65	5	1	139.14	5	1	135.99	5	1	128.44	5	1	126.12	3
2	2	64.49	2	2	62.17	2	2	59.82	1	2	57.50	1	2	53.06	1
3	7	30.49	2	7	29.94	2	8	27.41	2	8	26.04	2	5	25.02	2
4	13	15.92	1	13	14.99	1	13	13.35	1	13	12.76	1	13	11.21	1
5	6	35.38	1	6	33.54	1	6	29.72	1	7	26.31	1	7	22.93	1
6	5	36.89	5	5	34.15	5	5	30.43	4	5	29.08	4	8	21.69	4
7	8	29.84	0	8	28.42	0	7	27.86	0	6	26.68	0	6	23.97	0
8	11	17.17	1	11	16.37	0	11	15.86	0	11	14.92	0	12	13.43	0
9	10	19.05	1	9	18.46	2	9	17.18	2	9	15.23	2	9	13.90	1
10	4	40.72	1	4	40.20	1	4	39.04	1	3	37.26	1	3	35.29	1
11	12	16.72	0	12	16.01	0	12	15.43	0	12	14.29	0	10	13.82	0
12	9	19.50	1	10	17.78	1	10	16.96	1	10	15.04	1	11	13.54	1
13	3	43.94	1	3	43.89	1	3	39.76	0	4	36.38	0	4	29.81	0

แหล่งข้อมูล...ข้อมูลจากกองระบาดวิทยา กรมควบคุมโรค กระทรวงสาธารณสุข ณ วันที่ 28 กันยายน 2565

จังหวัดในเขตสุขภาพที่ 3 ปี 2565

จังหวัด	ลำดับที่ของประเทศไทย														
	สัปดาห์ที่ 38			สัปดาห์ที่ 37			สัปดาห์ที่ 36			สัปดาห์ที่ 35			สัปดาห์ที่ 34		
	ลำดับ	อัตราป่วยสะสม	จำนวนตายสะสม	ลำดับ	อัตราป่วยสะสม	จำนวนตายสะสม	ลำดับ	อัตราป่วยสะสม	จำนวนตายสะสม	ลำดับ	อัตราป่วยสะสม	จำนวนตายสะสม	ลำดับ	อัตราป่วยสะสม	จำนวนตายสะสม
ชัยนาท	17	41.82	1	19	38.70	1	20	35.26	1	18	33.39	1	18	31.21	1
นครสวรรค์	19	40.10	0	15	40.10	0	18	36.13	0	17	34.01	0	14	34.01	0
กำแพงเพชร	33	25.42	0	33	24.57	0	33	23.03	0	34	21.77	0	32	20.50	0
อุทัยธานี	44	20.61	0	43	20.30	0	44	19.69	0	41	19.07	0	47	15.38	0
พิจิตร	53	17.76	1	52	17.95	1	52	16.24	1	52	16.06	1	44	15.68	1

แหล่งข้อมูล...ข้อมูลจากกองระบาดวิทยา กรมควบคุมโรค กระทรวงสาธารณสุข ณ วันที่ 28 กันยายน 2565

จังหวัดที่มีอัตราป่วยสูงสุด 3 อันดับแรก คือ **จังหวัดแม่ฮ่องสอน** (อัตราป่วยเท่ากับ 1968.41 ต่อประชากรแสนคน) รองลงมา คือ **จังหวัดตาก** (อัตราป่วยเท่ากับ 176.77 ต่อประชากรแสนคน) และ **จังหวัดเชียงใหม่** (อัตราป่วยเท่ากับ 83.60 ต่อประชากรแสนคน) เมื่อพิจารณาจังหวัดในเขตสุขภาพที่ 3 พบว่า **จังหวัดชัยนาท** มีอัตราป่วยเท่ากับ 41.82 ต่อประชากรแสนคน (เป็นอันดับที่ 17 ของประเทศ) รองลงมาคือ **จังหวัดนครสวรรค์** มีอัตราป่วยเท่ากับ 40.10 ต่อประชากรแสนคน (เป็นอันดับที่ 19 ของประเทศ) **จังหวัดกำแพงเพชร** มีอัตราป่วยเท่ากับ 25.42 ต่อประชากรแสนคน (เป็นอันดับที่ 33 ของประเทศ) **จังหวัดอุทัยธานี** มีอัตราป่วยเท่ากับ 20.61 ต่อประชากรแสนคน (เป็นอันดับที่ 44 ของประเทศ) และ **จังหวัดพิจิตร** มีอัตราป่วยเท่ากับ 17.76 ต่อประชากรแสนคน (เป็นอันดับที่ 53 ของประเทศ) (ตารางที่ 3)

ตารางที่ 3 การจัดลำดับจังหวัด 5 อันดับแรกของประเทศไทย และจังหวัดในเขตสุขภาพที่ 3 ปี 2565 ตามอัตราป่วยสะสม

ลำดับที่	จังหวัด	จำนวนป่วย	จำนวนตาย	อัตราป่วย/ปชกแสนคน	อัตราตาย/ปชกแสนคน	อัตราป่วยตาย(ร้อยละ)	ประชากร
1	แม่ฮ่องสอน	5628	3	1968.41	1.05	0.05	285916
2	ตาก	1196	1	176.77	0.15	0.08	676583
3	เชียงใหม่	1496	2	83.60	0.11	0.13	1789385
4	ชลบุรี	1215	3	76.72	0.19	0.25	1583672
5	น่าน	344	0	72.29	0.00	0.00	475875

แหล่งข้อมูล...ข้อมูลจากกองระบาดวิทยา กรมควบคุมโรค กระทรวงสาธารณสุข ณ วันที่ 28 กันยายน 2565

#### จังหวัดในเขตสุขภาพที่ 3

ลำดับที่	จังหวัด	จำนวนป่วย	จำนวนตาย	อัตราป่วย/ปชกแสนคน	อัตราตาย/ปชกแสนคน	อัตราป่วยตาย(ร้อยละ)	ประชากร
17	ชัยนาท	134	1	41.82	0.31	0.75	320,432
19	นครสวรรค์	415	0	40.10	0.00	0.00	1,035,028
33	กำแพงเพชร	181	0	25.42	0.00	0.00	712,143
44	อุทัยธานี	67	0	20.61	0.00	0.00	325,116
53	พิจิตร	94	1	17.76	0.19	1.06	529,395

แหล่งข้อมูล...ข้อมูลจากกองระบาดวิทยา กรมควบคุมโรค กระทรวงสาธารณสุข ณ วันที่ 28 กันยายน 2565

#### สถานการณ์โรคไข้เลือดออกปี 2565 เขตสุขภาพที่ 3 จำแนกรายจังหวัด

สถานการณ์โรคไข้เลือดออก ปี 2565 สัปดาห์ที่ 38 (วันที่ 18 – 24 กันยายน 2565) จากรายงาน 506 สำนักงานป้องกันควบคุมโรคที่ 3 จังหวัดนครสวรรค์ พบว่ามีรายงานผู้ป่วยสะสม ในเขตสุขภาพที่ 3 (วันที่ 1 มกราคม – 24 กันยายน 2565) จำนวน 917 ราย คิดเป็นอัตราป่วยเท่ากับ 31.56 ต่อประชากรแสนคน มีรายงานผู้ป่วยเสียชีวิต จำนวน 2 ราย อัตราตาย 0.07 ต่อประชากรแสนคน อัตราป่วยตาย ร้อยละ 0.22 เมื่อจำแนกข้อมูลรายจังหวัด พบว่า จังหวัดที่มีอัตราป่วยมากที่สุด คือ **จังหวัดนครสวรรค์** มีอัตราป่วยเท่ากับ 44.68 ต่อประชากรแสนคน รองลงมาคือ **จังหวัดชัยนาท** มีอัตราป่วยเท่ากับ 37.25 ต่อประชากรแสนคน **จังหวัดกำแพงเพชร** อัตราป่วยเท่ากับ 25.06 ต่อประชากรแสนคน **จังหวัดอุทัยธานี** มีอัตราป่วยเท่ากับ 20.39 ต่อประชากรแสนคน และ **จังหวัดพิจิตร** มีอัตราป่วยเท่ากับ 19.08 ต่อประชากรแสนคน (ตารางที่ 4)

ตารางที่ 4 อัตราป่วยและตายโรคไข้เลือดออก จังหวัดในเขตสุขภาพที่ 3 จำแนกรายจังหวัด สัปดาห์ที่ 38

ลำดับ	จังหวัด	ประชากร	จำนวนป่วยสัปดาห์ที่ 38			อัตราต่อประชากรแสนคน		อัตราป่วยตาย	จำนวนป่วยสัปดาห์ย้อนหลัง					
			ป่วยสะสม	ป่วย	ตายสะสม	ป่วย	ตาย		สัปดาห์ที่ 37		สัปดาห์ที่ 36		สัปดาห์ที่ 35	
									สะสม	ป่วย	สะสม	ป่วย	สะสม	ป่วย
1	นครสวรรค์	1,000,351	447	16	0	44.68	0.00	0.00	431	20	411	23	388	21
2	ชัยนาท	327,488	122	3	1	37.25	0.31	0.82	119	6	113	4	109	5
3	กำแพงเพชร	714,417	179	4	0	25.06	0.00	0.00	175	8	167	8	159	5
4	อุทัยธานี	328,618	67	1	0	20.39	0.00	0.00	66	2	64	3	61	4
5	พิจิตร	534,583	102	2	1	19.08	0.19	0.98	100	2	98	7	91	1
รวมเขตสุขภาพที่ 3		2,905,457	917	26	2	31.56	0.07	0.22	891	38	853	45	808	36

แหล่งข้อมูล : จากรายงาน 506 สำนักงานป้องกันควบคุมโรคที่ 3 นครสวรรค์ ข้อมูล ณ วันที่ 29 กันยายน 2565

ข้อมูลประชากร จากสำนักงานสาธารณสุขจังหวัดในเขตสุขภาพที่ 3

### สถานการณ์โรคไข้เลือดออก ปี 2565 จำแนกรายอำเภอ 10 อันดับแรก

สถานการณ์โรคไข้เลือดออก ปี 2565 เมื่อจำแนกรายอำเภอ 10 อันดับแรกในเขตสุขภาพที่ 3 พบว่า อ.แม่वंก (จ.นครสวรรค์) มีอัตราป่วยเท่ากับ 144.49 ต่อประชากรแสนคน รองลงมาได้แก่ อ.มโนรมย์ (จ.ชัยนาท) มีอัตราป่วยเท่ากับ 113.99 ต่อประชากรแสนคน อ.สรรพยา (จ.ชัยนาท) มีอัตราป่วยเท่ากับ 109.76 ต่อประชากรแสนคน อ.ไพศาลี (จ.นครสวรรค์) มีอัตราป่วยเท่ากับ 93.46 ต่อประชากรแสนคน อ.หนองมะโมง (จ.ชัยนาท) มีอัตราป่วยเท่ากับ 81.12 ต่อประชากรแสนคน อ.แม่เปิน (จ.นครสวรรค์) มีอัตราป่วยเท่ากับ 78.92 ต่อประชากรแสนคน อ.ชุมแสง (จ.นครสวรรค์) มีอัตราป่วยเท่ากับ 68.49 ต่อประชากรแสนคน อ.ตากฟ้า (จ.นครสวรรค์) มีอัตราป่วยเท่ากับ 67.17 ต่อประชากรแสนคน อ.ทรายทองวัฒนา (จ.กำแพงเพชร) มีอัตราป่วยเท่ากับ 65.93 ต่อประชากรแสนคน และ อ.บ้านไร่ (จ.อุทัยธานี) มีอัตราป่วยเท่ากับ 54.94 ต่อประชากรแสนคน (ตารางที่ 5)

ตารางที่ 5 อัตราป่วยและตายโรคไข้เลือดออกจำแนกรายอำเภอ ในเขตสุขภาพที่ 3 สัปดาห์ที่ 38

ลำดับ	อำเภอ	จังหวัด	ประชากร	จำนวนป่วยสัปดาห์ที่ 38			อัตราต่อประชากรแสนคน		อัตราป่วยตาย	จำนวนป่วยสัปดาห์ย้อนหลัง					
				ป่วยสะสม	ป่วย	ตาย	ป่วย	ตาย		สัปดาห์ที่ 37		สัปดาห์ที่ 36		สัปดาห์ที่ 35	
										สะสม	ป่วย	สะสม	ป่วย	สะสม	ป่วย
1	แม่वंก	นครสวรรค์	42,218	61	0	0	144.49	0.00	0.00	61	1	60	0	60	0
2	มโนรมย์	ชัยนาท	32,458	37	0	0	113.99	0.00	0.00	37	0	37	3	34	4
3	สรรพยา	ชัยนาท	41,909	46	0	0	109.76	0.00	0.00	46	4	42	0	42	0
4	ไพศาลี	นครสวรรค์	70,618	66	3	0	93.46	0.00	0.00	63	5	58	3	55	3
5	หนองมะโมง	ชัยนาท	19,725	16	1	0	81.12	0.00	0.00	15	2	13	0	13	1
6	แม่เปิน	นครสวรรค์	21,542	17	4	1	78.92	4.64	5.88	13	1	12	1	11	0
7	ชุมแสง	นครสวรรค์	61,323	42	3	1	68.49	1.63	2.38	39	3	36	9	27	3
8	ตากฟ้า	นครสวรรค์	34,239	23	0	0	67.17	0.00	0.00	23	1	22	0	22	0
9	ทรายทองวัฒนา	กำแพงเพชร	22,750	15	0	0	65.93	0.00	0.00	15	3	12	0	12	0
10	บ้านไร่	อุทัยธานี	69,167	38	1	0	54.94	0.00	0.00	37	0	37	2	35	3

แหล่งข้อมูล : จากรายงาน 506 สำนักงานป้องกันควบคุมโรคที่ 3 นครสวรรค์ ข้อมูล ณ วันที่ 29 กันยายน 2565

ข้อมูลประชากร จากสำนักงานสาธารณสุขจังหวัดในเขตสุขภาพที่ 3

## แนวโน้มโรคไข้เลือดออก ปี 2565 ที่น่าสนใจ

สถานการณ์โรคไข้เลือดออก ณ สัปดาห์ที่ 38 พอสรุปสถานการณ์โรคได้ดังนี้

- อำเภอที่มีอัตราป่วยสะสมสูงสุด ได้แก่ อ.แม่वंก (จ.นครสวรรค์) อ.มโนรมย์ (จ.ชัยนาท) อ.ทรายทองวัฒนา (จ.กำแพงเพชร) อ.บ้านไร่ (จ.อุทัยธานี) และ อ.สามง่าม (จ.พิจิตร) (ตารางที่ 6-10)
- พบอำเภอที่มีรายงานผู้ป่วยเพิ่มขึ้นในช่วง 3 – 4 สัปดาห์ติดต่อกัน ได้แก่ อ.ไพศาลี อ.แม่เปิน อ.ชุมแสง อ.เมืองนครสวรรค์ (จ.นครสวรรค์) และ อ.เมืองกำแพงเพชร (จ.กำแพงเพชร)

ตารางที่ 6 อัตราป่วยและตายโรคไข้เลือดออก จังหวัดนครสวรรค์ จำแนกรายอำเภอ สัปดาห์ที่ 38

ลำดับ	อำเภอ	ประชากร	สัปดาห์ที่ 38			อัตราต่อประชากรแสนคน		อัตราป่วยตาย	จำนวนป่วยสัปดาห์ย้อนหลัง					
			ป่วยสะสม	ป่วย	ตายสะสม	ป่วย	ตาย		สัปดาห์ที่ 37		สัปดาห์ที่ 36		สัปดาห์ที่ 35	
									สะสม	ป่วย	สะสม	ป่วย	สะสม	ป่วย
1	แม่वंก	42,218	61	0	0	144.49	0.00	0.00	61	1	60	0	60	0
2	ไพศาลี	70,618	66	3	0	93.46	0.00	0.00	63	5	58	3	55	3
3	แม่เปิน	21,542	17	4	0	78.92	0.00	0.00	13	1	12	1	11	0
4	ชุมแสง	61,323	42	3	0	68.49	0.00	0.00	39	3	36	9	27	3
5	ตากฟ้า	34,239	23	0	0	67.17	0.00	0.00	23	1	22	0	22	0
6	หนองบัว	67,086	32	0	0	47.70	0.00	0.00	32	1	31	0	31	2
7	เมือง	238,081	96	3	0	40.32	0.00	0.00	93	4	89	9	80	6
8	ตากถี	94,322	37	0	0	39.23	0.00	0.00	37	2	35	0	35	1
9	ท่าตะโก	67,974	24	0	0	35.31	0.00	0.00	24	1	23	0	23	1
10	ชุมตาบง	17,975	6	0	0	33.38	0.00	0.00	6	0	6	1	5	0
11	พยุหะคีรี	59,572	12	0	0	20.14	0.00	0.00	12	0	12	0	12	3
12	ลาดยาว	79,381	15	2	0	18.90	0.00	0.00	13	1	12	0	12	1
13	โกรกพระ	35,584	5	0	0	14.05	0.00	0.00	5	0	5	0	5	1
14	บรรพตพิสัย	81,111	10	0	0	12.33	0.00	0.00	10	0	10	0	10	0
15	เก้าเลี้ยว	29,325	1	1	0	3.41	0.00	0.00	0	0	0	0	0	0
รวม		1,000,351	447	16	0	44.68	0.00	0.00	431	20	411	23	388	21

แหล่งข้อมูล : จากรายงาน 506 สำนักงานป้องกันควบคุมโรคที่ 3 นครสวรรค์ ข้อมูล ณ วันที่ 29 กันยายน 2565

ข้อมูลประชากร จากสำนักงานสาธารณสุขจังหวัดนครสวรรค์

ตารางที่ 7 อัตราป่วยและตายโรคไข้เลือดออก จังหวัดชัยนาท จำแนกรายอำเภอ สัปดาห์ที่ 38

ลำดับ	อำเภอ	ประชากร	สัปดาห์ที่ 38			อัตราต่อประชากรแสนคน		อัตราป่วยตาย	จำนวนป่วยสัปดาห์ย้อนหลัง					
			ป่วยสะสม	ป่วย	ตายสะสม	ป่วย	ตาย		สัปดาห์ที่ 37		สัปดาห์ที่ 36		สัปดาห์ที่ 35	
									สะสม	ป่วย	สะสม	ป่วย	สะสม	ป่วย
1	มโนรมย์	32,458	37	0	0	113.99	0.00	0.00	37	0	37	3	34	4
2	สรรพยา	41,909	46	0	0	109.76	0.00	0.00	46	4	42	0	42	0
3	หนองมะโมง	19,725	16	1	0	81.12	0.00	0.00	15	2	13	0	13	1
4	สรรคบุรี	65,211	12	2	0	18.40	0.00	0.00	10	0	10	0	10	0
5	หันคา	55,135	7	0	0	12.70	0.00	0.00	7	0	7	1	6	0
6	เมือง	70,508	3	0	1	4.25	1.42	33.33	3	0	3	0	3	0
7	วัดสิงห์	25,493	1	0	0	3.92	0.00	0.00	1	0	1	0	1	0
8	เนินขาม	17,049	0	0	0	0.00	0.00	0.00	0	0	0	0	0	0
รวม		327,488	122	3	1	37.25	0.31	0.82	119	6	113	4	109	5

แหล่งข้อมูล : จากรายงาน 506 สำนักงานป้องกันควบคุมโรคที่ 3 นครสวรรค์ ข้อมูล ณ วันที่ 29 กันยายน 2565

ข้อมูลประชากร จากสำนักงานสาธารณสุขจังหวัดชัยนาท

ตารางที่ 8 อัตราป่วยและตายโรคไข้เลือดออก จังหวัดกำแพงเพชร จำแนกรายอำเภอ สัปดาห์ที่ 38

ลำดับ	อำเภอ	ประชากร	สัปดาห์ที่ 38			อัตราต่อชก.แสนคน		อัตรา ป่วยตาย	จำนวนป่วยสัปดาห์ย้อนหลัง					
			ป่วย สะสม	ป่วย	ตาย สะสม	ป่วย	ตาย		สัปดาห์ที่ 37		สัปดาห์ที่ 36		สัปดาห์ที่ 35	
									สะสม	ป่วย	สะสม	ป่วย	สะสม	ป่วย
1	ทรายทองวัฒนา	22,750	15	0	0	65.93	0.00	0.00	15	3	12	0	12	0
2	ลานกระบือ	42,849	23	0	0	53.68	0.00	0.00	23	1	22	1	21	0
3	โกสัมพีนคร	28,231	13	0	0	46.05	0.00	0.00	13	0	13	1	12	0
4	คลองขลุง	68,848	30	1	0	43.57	0.00	0.00	29	0	29	4	25	2
5	ไทรยางม	50,403	19	0	0	37.70	0.00	0.00	19	1	18	0	18	1
6	พรานกระต่าย	70,439	16	1	0	22.71	0.00	0.00	15	1	14	0	14	0
7	เมือง	209,224	44	1	0	21.03	0.00	0.00	43	2	41	1	40	1
8	บึงสามัคคี	25,598	3	1	0	11.72	0.00	0.00	2	0	2	0	2	1
9	ชาลวาลักษณ์บุรี	103,173	11	0	0	10.66	0.00	0.00	11	0	11	0	11	0
10	คลองลาน	62,468	4	0	0	6.40	0.00	0.00	4	0	4	1	3	0
11	ปางศิลาทอง	30,434	1	0	0	3.29	0.00	0.00	1	0	1	0	1	0
รวม		714,417	179	4	0	25.06	0.00	0.00	175	8	167	8	159	5

แหล่งข้อมูล : จากรายงาน 506 สำนักงานป้องกันควบคุมโรคที่ 3 นครสวรรค์ ข้อมูล ณ วันที่ 29 กันยายน 2565

ข้อมูลประชากร จากสำนักงานสาธารณสุขจังหวัดกำแพงเพชร

ตารางที่ 9 อัตราป่วยและตายโรคไข้เลือดออก จังหวัดอุทัยธานี จำแนกรายอำเภอ สัปดาห์ที่ 38

ลำดับ	อำเภอ	ประชากร	สัปดาห์ที่ 38			อัตราต่อชก.แสนคน		อัตรา ป่วยตาย	จำนวนป่วยสัปดาห์ย้อนหลัง					
			ป่วย สะสม	ป่วย	ตาย สะสม	ป่วย	ตาย		สัปดาห์ที่ 37		สัปดาห์ที่ 36		สัปดาห์ที่ 35	
									สะสม	ป่วย	สะสม	ป่วย	สะสม	ป่วย
1	บ้านไร่	69,167	38	1	0	54.94	0.00	0.00	37	0	37	2	35	3
2	ห้วยคต	20,328	5	0	0	24.60	0.00	0.00	5	0	5	1	4	1
3	เมือง	50,020	12	0	0	23.99	0.00	0.00	12	1	11	0	11	0
4	สว่างอารมณ์	31,745	6	0	0	18.90	0.00	0.00	6	1	5	0	5	0
5	หนองขาหย่าง	16,058	1	0	0	6.23	0.00	0.00	1	0	1	0	1	0
6	หนองฉาง	43,604	2	0	0	4.59	0.00	0.00	2	0	2	0	2	0
7	ลานสัก	59,138	2	0	0	3.38	0.00	0.00	2	0	2	0	2	0
8	ทัพทัน	38,558	1	0	0	2.59	0.00	0.00	1	0	1	0	1	0
รวม		328,618	67	1	0	20.39	0.00	0.00	66	2	64	3	61	4

แหล่งข้อมูล : จากรายงาน 506 สำนักงานป้องกันควบคุมโรคที่ 3 นครสวรรค์ ข้อมูล ณ วันที่ 29 กันยายน 2565

ข้อมูลประชากร จากสำนักงานสาธารณสุขจังหวัดอุทัยธานี

ตารางที่ 10 อัตราป่วยและตายโรคไข้เลือดออก จังหวัดพิจิตร จำแนกรายอำเภอ สัปดาห์ที่ 38

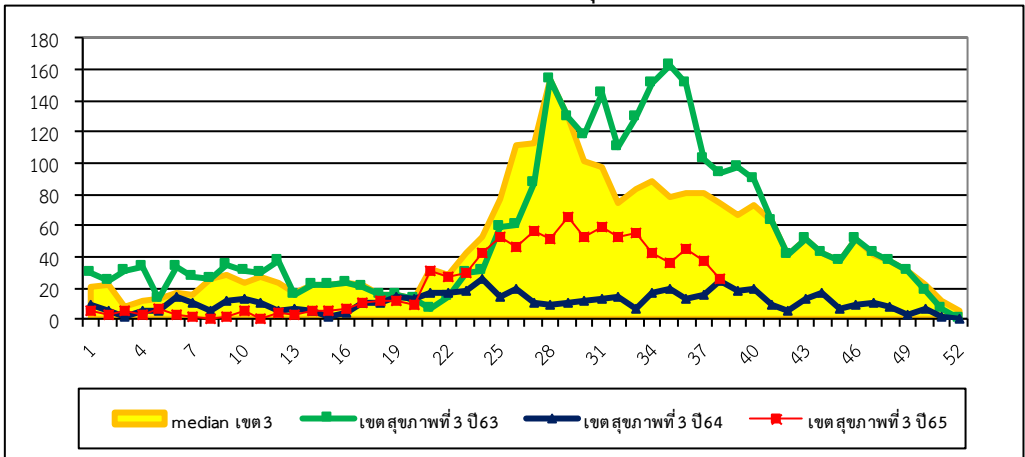
ลำดับ	อำเภอ	ประชากร	สัปดาห์ที่ 38			อัตราต่อปก.แสนคน		อัตราป่วยตาย	จำนวนป่วยสัปดาห์ย้อนหลัง					
			ป่วย สะสม	ป่วย	ตาย สะสม	ป่วย	ตาย		สัปดาห์ที่ 37		สัปดาห์ที่ 36		สัปดาห์ที่ 35	
									สะสม	ป่วย	สะสม	ป่วย	สะสม	ป่วย
1	สามง่าม	41,982	21	0	1	50.02	2.38	4.76	21	1	20	0	20	0
2	วชิรบุรี	31,352	12	0	0	38.28	0.00	0.00	12	0	12	0	12	0
3	วังทรายพูน	24,371	9	0	0	36.93	0.00	0.00	9	0	9	0	9	0
4	ดงเจริญ	19,667	7	0	0	35.59	0.00	0.00	7	0	7	0	7	0
5	โพธิ์ประทับช้าง	43,609	9	2	0	20.64	0.00	0.00	7	0	7	3	4	0
6	ทับคล้อ	42,788	8	0	0	18.70	0.00	0.00	8	1	7	0	7	0
7	บึงนาราง	28,722	4	0	0	13.93	0.00	0.00	4	0	4	1	3	1
8	เมือง	108,551	14	0	0	12.90	0.00	0.00	14	0	14	1	13	0
9	สากเหล็ก	23,455	3	0	0	12.79	0.00	0.00	3	0	3	0	3	0
10	ตะพานหิน	66,034	8	0	0	12.11	0.00	0.00	8	0	8	2	6	0
11	โพทะเล	59,125	4	0	0	6.77	0.00	0.00	4	0	4	0	4	0
12	บางมูลนาก	44,927	3	0	0	6.68	0.00	0.00	3	0	3	0	3	0
รวม		534,583	102	2	1	19.08	0.19	0.98	100	2	98	7	91	1

แหล่งข้อมูล : จากรายงาน 506 สำนักงานป้องกันควบคุมโรคที่ 3 นครสวรรค์ ข้อมูล ณ วันที่ 29 กันยายน 2565

ข้อมูลประชากร จากสำนักงานสาธารณสุขจังหวัดพิจิตร

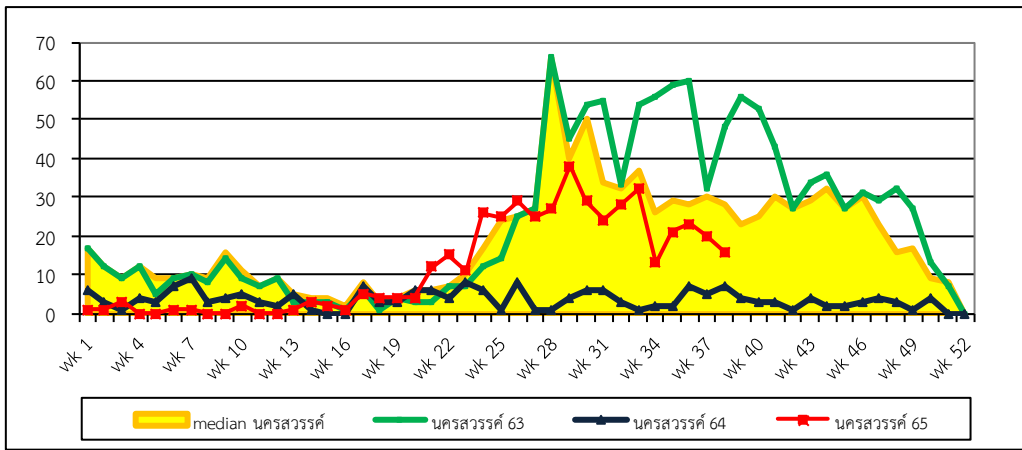
การกระจายการเกิดโรคไข้เลือดออกปี 2565 จำแนกรายสัปดาห์ เปรียบเทียบกับปี 2563-2564 และ ค่ามัธยฐาน 5 ปีย้อนหลัง

จำแนกรายสัปดาห์ในเขตสุขภาพที่ 3



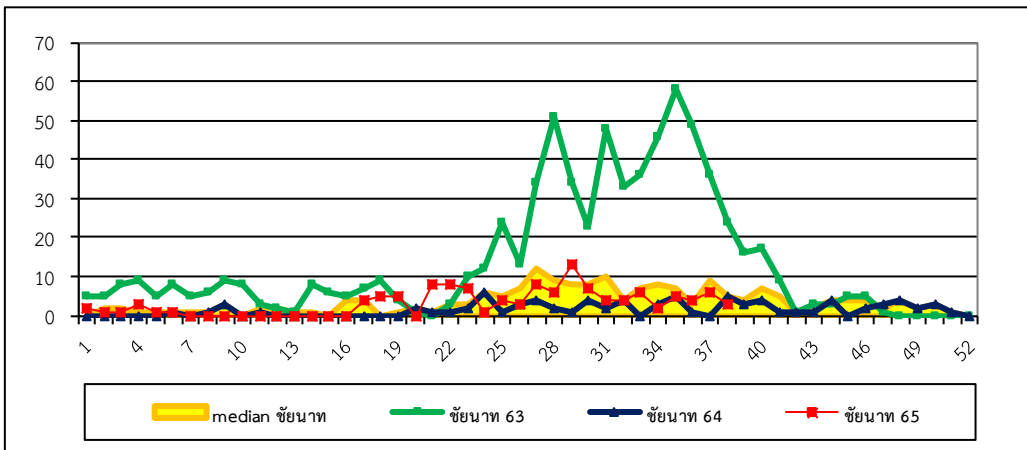
รูปที่ 1 จำนวนผู้ป่วยโรคไข้เลือดออก จำแนกรายสัปดาห์ ภาพรวมในเขตสุขภาพที่ 3 สัปดาห์ที่ 38

ที่มา: รายงาน 506 สำนักงานป้องกันควบคุมโรคที่ 3 นครสวรรค์



รูปที่ 2 จำนวนผู้ป่วยโรคไข้เลือดออก จำแนกรายสัปดาห์ จังหวัดนครสวรรค์ สัปดาห์ที่ 38

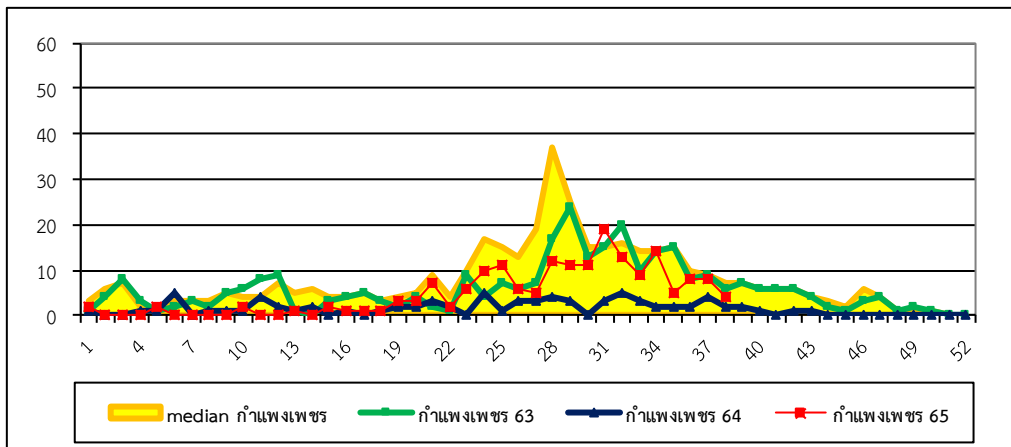
ที่มา:รายงาน 506 สำนักงานป้องกันควบคุมโรคที่ 3 นครสวรรค์



รูปที่ 3 จำนวนผู้ป่วยโรคไข้เลือดออก จำแนกรายสัปดาห์ จังหวัดชัยนาท สัปดาห์ที่ 38

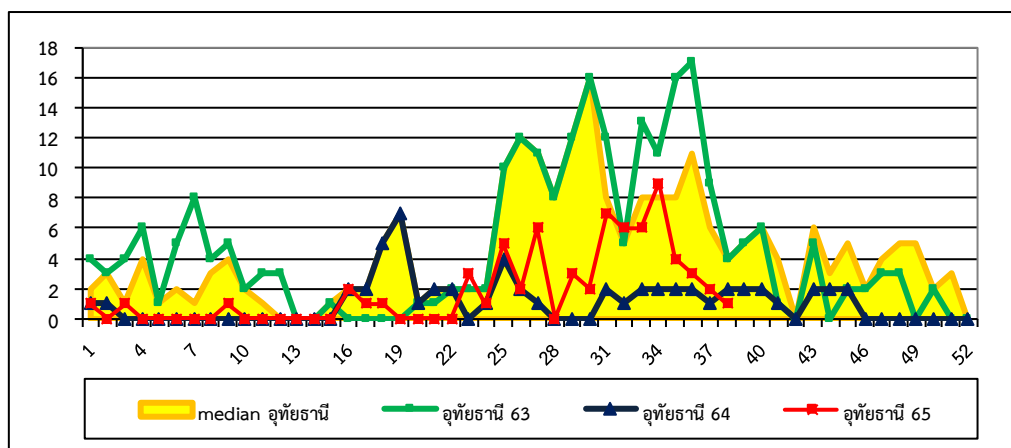
ที่มา:รายงาน 506 สำนักงานป้องกันควบคุมโรคที่ 3 นครสวรรค์





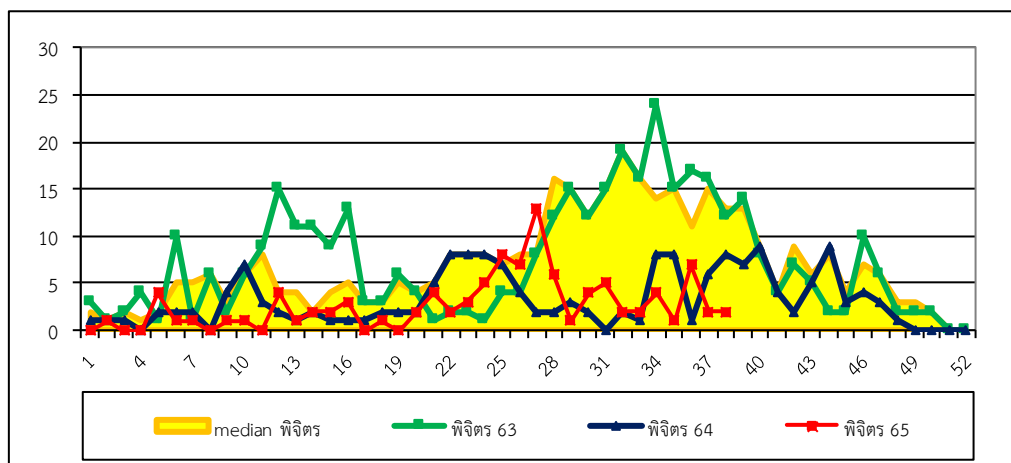
รูปที่ 4 จำนวนผู้ป่วยโรคไข้เลือดออก จำแนกรายสัปดาห์ จังหวัดกำแพงเพชร สัปดาห์ที่ 38

ที่มา: รายงาน 506 สำนักงานป้องกันควบคุมโรคที่ 3 นครสวรรค์



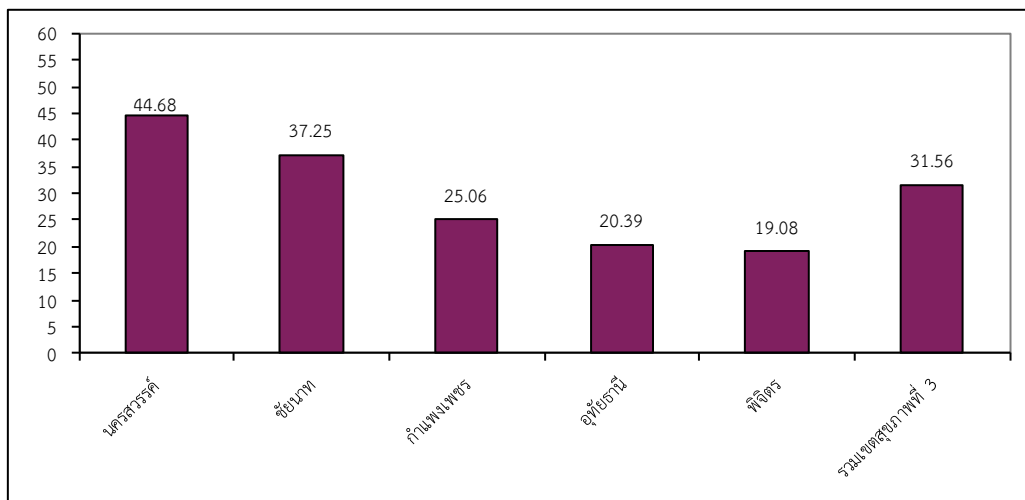
รูปที่ 5 จำนวนผู้ป่วยโรคไข้เลือดออก จำแนกรายสัปดาห์ จังหวัดอุทัยธานี สัปดาห์ที่ 38

ที่มา: รายงาน 506 สำนักงานป้องกันควบคุมโรคที่ 3 นครสวรรค์



รูปที่ 6 จำนวนผู้ป่วยโรคไข้เลือดออก จำแนกรายสัปดาห์ จังหวัดพิจิตร สัปดาห์ที่ 38

ที่มา: รายงาน 506 สำนักงานป้องกันควบคุมโรคที่ 3 นครสวรรค์



รูปที่ 7 อัตราป่วยสะสมโรคไข้เลือดออกต่อประชากรแสนคนรายจังหวัดและเขตสุขภาพที่ 3 ณ สัปดาห์ที่ 38

ที่มา: รายงาน 506 สำนักงานป้องกันควบคุมโรคที่ 3 นครสวรรค์