



# สถานการณ์โรคไข้เลือดออก

## เขตสุขภาพที่ 3



งานโรคติดต่อนำโดยแมลง



สำนักงานป้องกันควบคุมโรคที่ 3 จังหวัดนครสวรรค์



เบอร์โทร : 056-221822 ต่อ 152



E-mail : [vbd.dpc3@gmail.com](mailto:vbd.dpc3@gmail.com)

สัปดาห์ที่ 34  
ปี 2565

ข้อมูล ณ วันที่  
31 สิงหาคม 2565

# สถานการณ์ ไข้เลือดออก

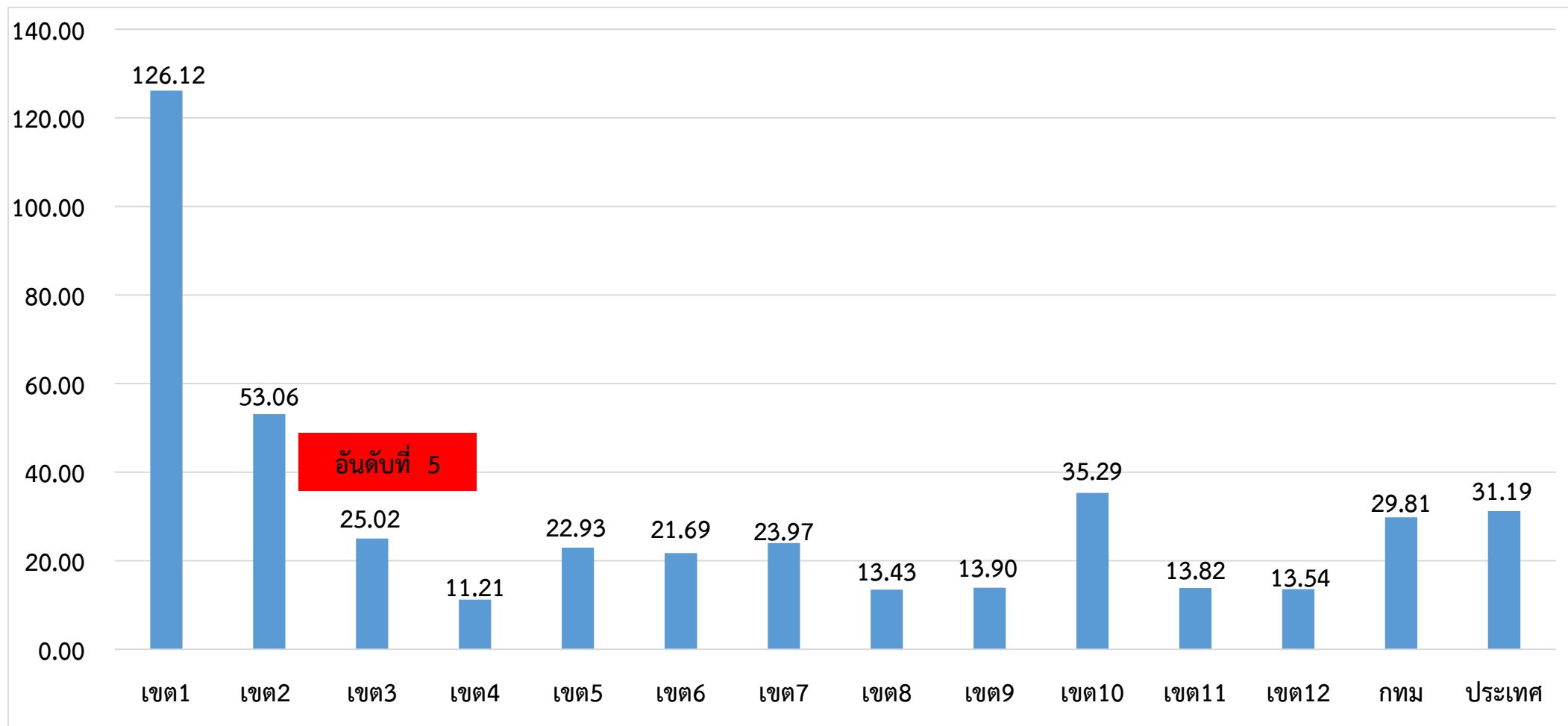
ระดับประเทศ	2565	2564	2563	2562	2561	2560
ป่วย (ราย)	20,639	7,419	54,751	88,566	57,812	36,393
ตาย (ราย)	15	6	41	105	83	51
อัตราป่วยต่อแสน	31.19	11.16	82.49	133.21	87.20	55.09
อัตราป่วยตาย %	0.07	0.08	0.07	0.12	0.14	0.14

มีรายงานผู้ป่วยเพิ่มขึ้นจากสัปดาห์ที่ผ่านมา + 1,259 ราย  
ณ ช่วงเวลาเดียวกัน ปี 2565 มีรายงานผู้ป่วยมากกว่าปี 2564 (2.8 เท่า)

ที่มา: รายงานกองโรคติดต่อฯ โดยแมลง ณ วันที่ 31 ส.ค. 2565

# สถานการณ์โรคไข้เลือดออก จำแนกรายเขตสุขภาพ ตั้งแต่วันที่ 1 มกราคม - 31 สิงหาคม 2565

อัตราป่วยต่อแสนประชากร



ที่มา: รายงาน 506 กองระบาดวิทยา ณ วันที่ 31 ส.ค. 2565

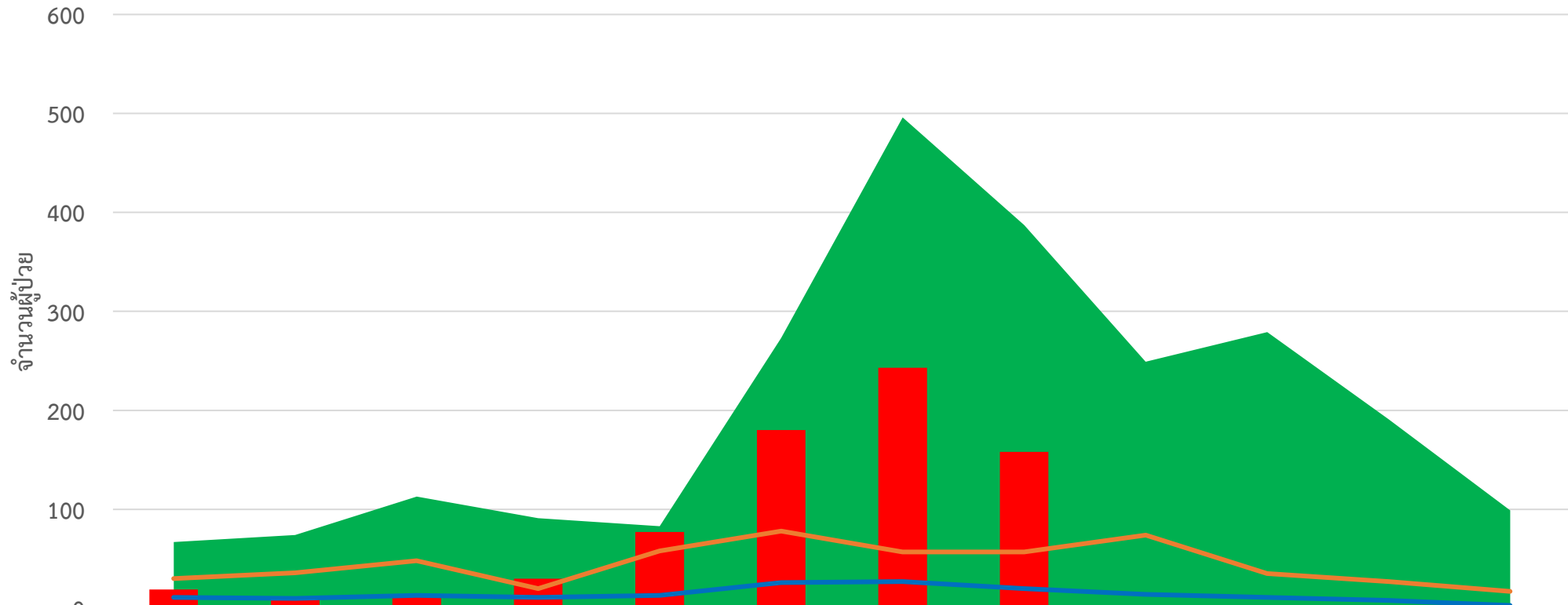
สัปดาห์ที่ 34  
ปี 2565

ข้อมูล ณ วันที่  
31 สิงหาคม 2565

# สถานการณ์ ไข้เลือดออก

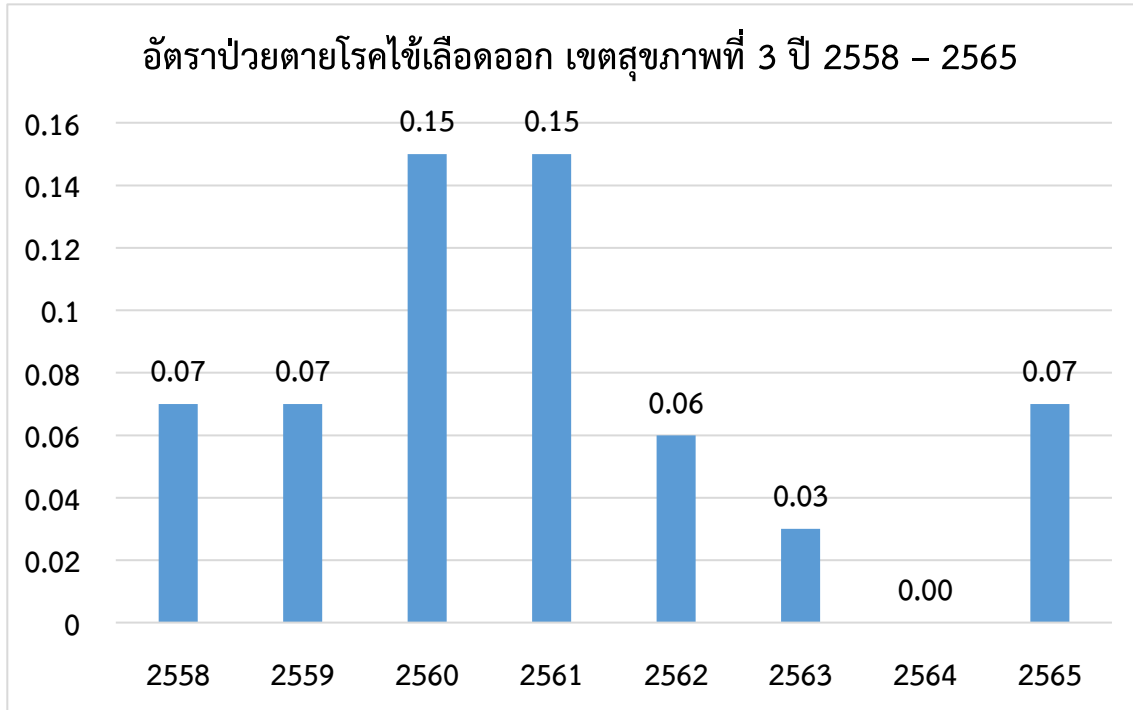
เขต 3	ป่วย (ราย)	ตาย (ราย)	อัตราป่วยต่อแสน	อัตราป่วยตาย (%)	ลำดับของประเทศ
ชัยนาท	100 (+0)	1	31.21	1.00	18
นครสวรรค์	352 (+20)	0	34.01	0.00	14
อุทัยธานี	50 (+5)	0	15.38	0.00	47
พิจิตร	83 (+2)	1	15.68	1.20	44
กำแพงเพชร	146 (+22)	0	20.50	0.00	32
<b>เขตสุขภาพ</b>	<b>731(+49)</b>	<b>2</b>	<b>25.02</b>	<b>0.27</b>	<b>5</b>

## จำนวนผู้ป่วยใช้เลือดออกรายเดือน เขตสุขภาพที่ 3



	ม.ค.	ก.พ.	มี.ค.	เม.ย.	พ.ค.	มิ.ย.	ก.ค.	ส.ค.	ก.ย.	ต.ค.	พ.ย.	ธ.ค.
<span style="color: green;">■</span> Median	67	74	113	91	83	273	496	387	249	279	191	99
<span style="color: red;">■</span> 2565	19	11	13	30	77	180	243	158	0	0	0	0
<span style="color: orange;">—</span> 2564	30	36	48	20	58	78	57	57	74	35	27	17
<span style="color: blue;">—</span> พยากรณ์โรค ปี 2565	11	10	13	11	13	26	27	20	14	11	8	3

## สถานการณ์การเสียชีวิตด้วยโรคไข้เลือดออก เขตสุขภาพที่ 3



### จำนวนผู้เสียชีวิตโรคไข้เลือดออกเขตสุขภาพที่ 3 ปี 2558 - 2565

จังหวัด	2558	2559	2560	2561	2562	2563	2564	2565
กำแพงเพชร	1	0	2	2	1	0	0	0
ชัยนาท	1	0	0	0	1	0	0	1
พิจิตร	1	1	1	2	0	0	0	1
นครสวรรค์	3	0	0	5	0	1	0	0
อุทัยธานี	0	0	0	0	0	0	0	0
<b>รวม</b>	<b>5</b>	<b>1</b>	<b>3</b>	<b>9</b>	<b>2</b>	<b>1</b>	<b>0</b>	<b>2</b>

อำเภอที่มีอัตราป่วยโรคไข้เลือดออกสูงสุด 10 อันดับแรก  
ใน 4 สัปดาห์ล่าสุด (สัปดาห์ที่ 29 – 32 ปี 65 )

อันดับ	จังหวัด	อำเภอ	จำนวนผู้ป่วย	อัตราป่วยต่อประชากร 100,000 คน
1	นครสวรรค์	แม่เปิน	8	38.28
2	ชัยนาท	มโนรมย์	12	36.79
3	กำแพงเพชร	ลานกระบือ	11	25.6
4	นครสวรรค์	ตากฟ้า	10	24.71
5	นครสวรรค์	ชุมตาบง	4	21.02
6	นครสวรรค์	ไพศาลี	14	19.56
7	นครสวรรค์	แม่วงก์	9	16.98
8	กำแพงเพชร	คลองขลุง	11	15.42
9	พิจิตร	วังทรายพูน	3	12.18
10	นครสวรรค์	เมืองนครสวรรค์	28	11.43

ที่มา : โปรแกรมทันระบาด ณ วันที่ 24 ส.ค. 2565

อำเภอที่มีอัตราป่วยโรคไข้เลือดออกสูงสุด 10 อันดับแรก  
ใน 4 สัปดาห์ล่าสุด (สัปดาห์ที่ 30 – 33 ปี 65 )

อันดับ	จังหวัด	อำเภอ	จำนวนผู้ป่วย	อัตราป่วยต่อประชากร 100,000 คน
1	นครสวรรค์	แม่เปิน	9	43.07
2	นครสวรรค์	ชุมตาบง	5	26.27
3	กำแพงเพชร	ลานกระบือ	9	20.94
4	นครสวรรค์	แม่วงก์	11	20.75
5	นครสวรรค์	ชุมแสง	12	18.59
6	กำแพงเพชร	คลองขลุง	13	18.22
7	นครสวรรค์	ไพศาลี	11	15.37
8	พิจิตร	วังทรายพูน	3	12.18
9	นครสวรรค์	เมืองนครสวรรค์	29	11.84
10	ชัยนาท	หนองมะโมง	2	10.14

ที่มา : โปรแกรมทันระบาด ณ วันที่ 31 ส.ค. 2565

อำเภอที่มีอัตราป่วยสะสมโรคไข้เลือดออกสูงสุด 10 อันดับแรก  
(สัปดาห์ที่ 33/65)

อันดับ	จังหวัด	อำเภอ	จำนวนผู้ป่วยสะสม	อัตราป่วยสะสมต่อประชากรแสนคน
1	นครสวรรค์	แม่วงก์	57	135.01
2	ชัยนาท	สรรพยา	42	100.22
3	นครสวรรค์	ไพศาลี	50	70.80
4	นครสวรรค์	ตากฟ้า	22	64.25
5	ชัยนาท	มโนรมย์	20	61.62
6	ชัยนาท	หนองมะโมง	12	60.84
7	นครสวรรค์	แม่เปิน	10	46.42
8	กำแพงเพชร	ทรายทองวัฒนา	10	43.96
9	พิจิตร	วชิรบำรุง	13	41.46
10	นครสวรรค์	หนองบัว	27	40.25

ที่มา: รายงาน 506 สคร.3 ณ 24 ส.ค. 2565

อำเภอที่มีอัตราป่วยสะสมโรคไข้เลือดออกสูงสุด 10 อันดับแรก  
(สัปดาห์ที่ 34/65)

อันดับ	จังหวัด	อำเภอ	จำนวนผู้ป่วยสะสม	อัตราป่วยสะสมต่อประชากรแสนคน
1	นครสวรรค์	แม่วงก์	60	142.12
2	ชัยนาท	สรรพยา	42	100.22
3	ชัยนาท	มโนรมย์	27	83.18
4	นครสวรรค์	ไพศาลี	52	73.64
5	นครสวรรค์	ตากฟ้า	22	64.25
6	ชัยนาท	หนองมะโมง	12	60.84
7	กำแพงเพชร	ทรายทองวัฒนา	12	52.75
8	นครสวรรค์	แม่เปิน	11	51.06
9	กำแพงเพชร	ลานกระบือ	21	49.01
10	นครสวรรค์	หนองบัว	28	41.74

ที่มา: รายงาน 506 สคร.3 ณ วันที่ 31 ส.ค. 2565





# เป้าหมายลดโรคไข้เลือดออก เขตสุขภาพ ที่ 3

	ปี 2561	ปี 2562	ปี 2563	ปี 2564	ปี 2565
เป้าหมาย: ลดอัตราป่วยโรค ไข้เลือดออก	ไม่น้อยกว่า ร้อยละ 10 ของค้ำชัญฐาน ย้อนหลัง 5 ปี (พ.ศ.2556-2560)	ไม่น้อยกว่า ร้อยละ 15 ของค้ำชัญฐาน ย้อนหลัง 5 ปี (พ.ศ.2557-2561)	ไม่น้อยกว่า ร้อยละ 20 ของค้ำชัญฐาน ย้อนหลัง 5 ปี (พ.ศ.2558-2562)	ไม่น้อยกว่า ร้อยละ 25 ของค้ำชัญฐาน ย้อนหลัง 5 ปี (พ.ศ.2559-2563)	ไม่น้อยกว่า ร้อยละ 15 ของค้ำชัญฐาน ย้อนหลัง 5 ปี (พ.ศ.2560-2564)
ค้ำชัญฐานย้อนหลัง5ปี	68.74	68.74	107.83	107.83	97.06
ค่าเป้าหมาย	61.87	58.43	86.27	80.87	82.06
ผลงาน	197.42	107.80	95.88	18.00	25.02
เป้าหมาย: อัตราป่วยตาย	ร้อยละ 0.11	ไม่เกินร้อยละ 0.10	ไม่เกินร้อยละ 0.10	ไม่เกินร้อยละ 0.10	ไม่เกินร้อยละ 0.10
ผลงาน	0.15	0.06	0.03	0.00	0.07



# เป้าหมายลดโรคไข้เลือดออก เขตสุขภาพ ที่ 3 ปี2565

	เขต3	ชัยนาท	นครสวรรค์	อุทัยธานี	พิจิตร	กำแพงเพชร
เป้าหมาย: ลดอัตราป่วยโรค ไข้เลือดออก	ไม่น้อยกว่าร้อยละ 15 ของค้ำมัธฐานย้อนหลัง 5 ปี (พ.ศ.2560-2564)					
ไม่น้อยกว่า ร้อยละ 15 ของค้ำมัธฐานย้อนหลัง 5 ปี (พ.ศ.2560-2564)	97.06	90.58	119.18	105.40	98.33	62.79
ค่าเป้าหมาย	82.06	75.58	104.18	90.40	83.33	47.79
ผลงาน	25.02	31.21	34.01	15.38	15.68	20.50
เป้าหมาย: อัตราป่วยตาย	อัตราป่วยตาย ไม่เกินร้อยละ 0.10					
ผลงาน	0.07	0.31	0.00	0.00	0.19	0.00

**Thank you**

