



# สรุปผลการตรวจราชการ ภาพรวมประเทศ

## รอบที่ 2 ประจำปีงบประมาณ พ.ศ. 2565

### ผลการตรวจราชการประเด็นที่ 6 : ระบบธรรมาภิบาล

โดย

นายแพทย์ภาณุมาศ ญาณเวทย์สกุล  
ผู้ตรวจราชการเขตสุขภาพที่ 2

ผู้นำเสนอ

นางสาววรกมล อยู่ناع

ผู้อำนวยการกลุ่มตรวจสอบภายใน  
สำนักงานปลัดกระทรวงสาธารณสุข

# ประเด็นที่ 6 : ระบบธรรมาภิบาล



สำนักงานสาธารณสุขจังหวัด

โรงพยาบาลศูนย์/โรงพยาบาลทั่วไป จำนวน 1 แห่ง

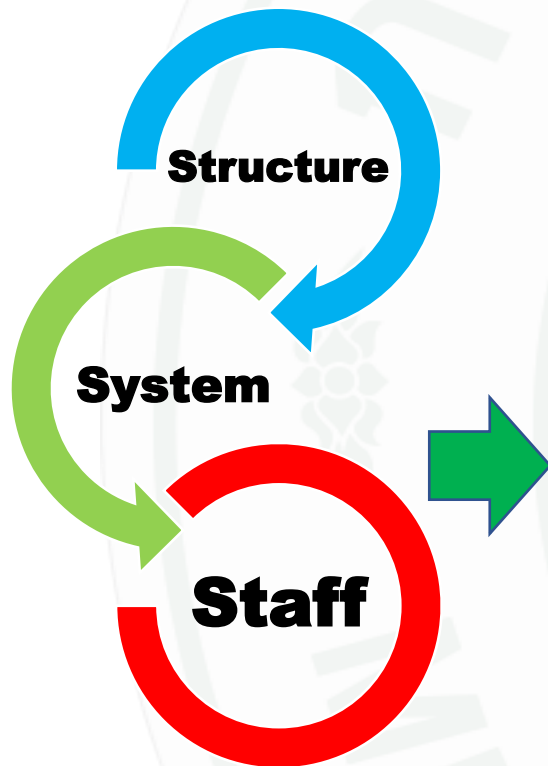
โรงพยาบาลชุมชน จำนวน 1 แห่ง

รวม 228 แห่ง

# KPI

## การกำกับติดตามการใช้จ่ายเงินตามแผนเงินบำรุง

ติดตามความมี  
ประสิทธิภาพของ  
แผนเงินบำรุง ครอบคลุม  
หน่วยบริการทุกแห่ง



# 4 P

**Plan**

**Procurement**

**Port**

**Pay**

การควบคุม  
การใช้จ่ายเงิน  
ตามแผนเงินบำรุง  
ของหน่วยบริการ



### เป้าหมาย/ ผลลัพธ์

รอบที่ 1

หน่วยบริการทุกแห่งมีแผนเงินบำรุงที่ได้รับอนุมัติ ร้อยละ 100

รอบที่ 2

ประสิทธิภาพการใช้จ่ายเงินนอกงบประมาณ (เงินบำรุง)  
ผ่านเกณฑ์ไม่น้อยกว่าร้อยละ 80

# ผลการตรวจราชการประจำปีงบประมาณ พ.ศ. 2565

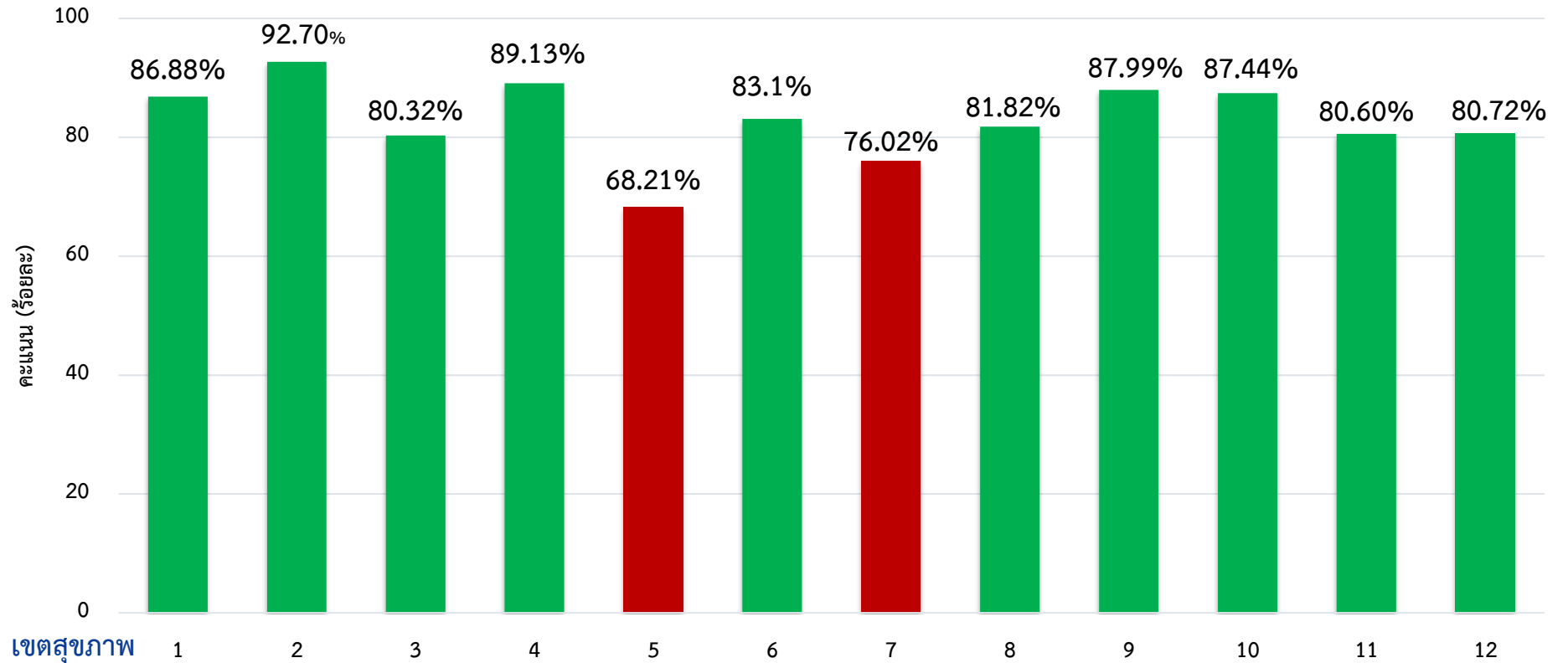
ผลลัพธ์

ผลประเมิน

รอบที่ 2

ประสิทธิภาพการควบคุม กำกับ ติดตาม ด้านค่าใช้จ่ายตามแผนเงินบำรุง ผ่านเกณฑ์ไม่น้อยกว่าร้อยละ 80

แผนภูมิแสดงประสิทธิภาพการควบคุม กำกับ ติดตาม ด้านค่าใช้จ่ายตามแผนเงินบำรุง



# ประสิทธิภาพด้านการใช้จ่ายเงินตามแผนเงินบำรุง



## ข้อตรวจพบ 4 P

### PLAN

- ข้อมูลนำเข้าแผนเงินบำรุงไม่ถูกต้อง/ครบถ้วน ไม่สอดคล้องกับแผนจัดซื้อ/จัดจ้าง และแผนปฏิบัติการประจำปี
- ไม่ได้จัดทำแผนกลยุทธ์ทางการเงิน (ล่วงหน้า ๓ ปี) กรณีมีสัญญาจ้างผูกพันมากกว่า ๑ ปี
- แผนปฏิบัติการโรงพยาบาล (รพช.) ไม่ได้จัดทำ
- แผนจัดซื้อจัดจ้างไม่ครอบคลุม/ไม่ปรับแผนตามข้อเท็จจริง

### PROCUREMENT

- จัดซื้อจัดจ้างนอกแผน
- การจัดซื้อจัดจ้าง เอกสารไม่ครบถ้วน และจัดซื้อโดยไม่ผ่านการอนุมัติ จากผู้มีอำนาจ และจัดทำเอกสารย้อนหลัง/ส่งเบิกล่าช้า
- เอกสารการจัดซื้อ/จัดจ้างสูญหาย

### PORT

- จัดทำบัญชีวัสดุไม่ครบทุกประเภท/ไม่เป็นปัจจุบัน
- การรับวัสดุเข้าคลัง และจ่ายออกทั้งจำนวน โดยไม่รายงานคลังย่อย
- ฝากวัสดุไว้ที่บริษัท/ให้บริษัทยืมมาออกจากคลัง
- การตรวจสอบพัสดุประจำปีไม่ครอบคลุมทุกประเภท

### PAYMENT

- การรับรู้เจ้าหนี้โดยไม่มีเอกสารการจัดซื้อ/จ้าง
- เจ้าหนี้ค้างนาน/ไม่มีการบริหารจัดการเจ้าหนี้การค้า
- ไม่รายงานเจ้าหนี้ค้างชำระให้ผู้บริหารทราบ
- ขาดการสอบทานและยืนยันยอด ความมีอยู่จริงของเจ้าหนี้

# ปัญหา/จุดร่วม หรือความเสี่ยงต่อความสำเร็จของงาน



## STRUCTURE

- การถ่ายทอดนโยบายสู่การปฏิบัติแผนปฏิบัติงานประจำปี แผนเงินบำรุง และแผนจัดซื้อจัดจ้างต้องสอดคล้องกัน
- ส่วนกลางไม่มีผู้รับผิดชอบหลักในการบริหารแผนเงินนอกงบประมาณที่ชัดเจน
- หน่วยบริการมีจุดจัดซื้อ/คลังเก็บวัสดุหลายจุด ส่งผลให้การบริหารพัสดุไม่มีประสิทธิภาพ

## SYSTEM

- ระดับจังหวัดต้อง Monitor แผนเงินบำรุง อาจใช้เทคโนโลยีเข้ามาช่วย
- โปรแกรมที่หลากหลายมาใช้ในการบริหารจัดการคลังพัสดุ
- ขาดการควบคุม กำกับ และการรายงานทรัพย์สินของหน่วยงาน

## STAFF

- ผู้บริหารและผู้ปฏิบัติงานเข้าใจคลาดเคลื่อนระหว่างแผนเงินบำรุง และแผน Planfin
- ผู้ควบคุมและผู้ปฏิบัติงานการจัดซื้อ/ควบคุมคลังขาดทักษะ ประสิทธิภาพและความเข้าใจระเบียบที่เกี่ยวข้อง
- (รพช.) อัตรากำลังด้านพัสดุไม่เพียงพอ / ไม่มีกรอบ ตน.นักวิเคราะห์นโยบายและแผน

# ข้อเสนอแนะ เพื่อการปรับปรุงพัฒนา



## รพศ. /รพท. และ รพช.

### กระบวนการจัดทำ และขออนุมัติแผน

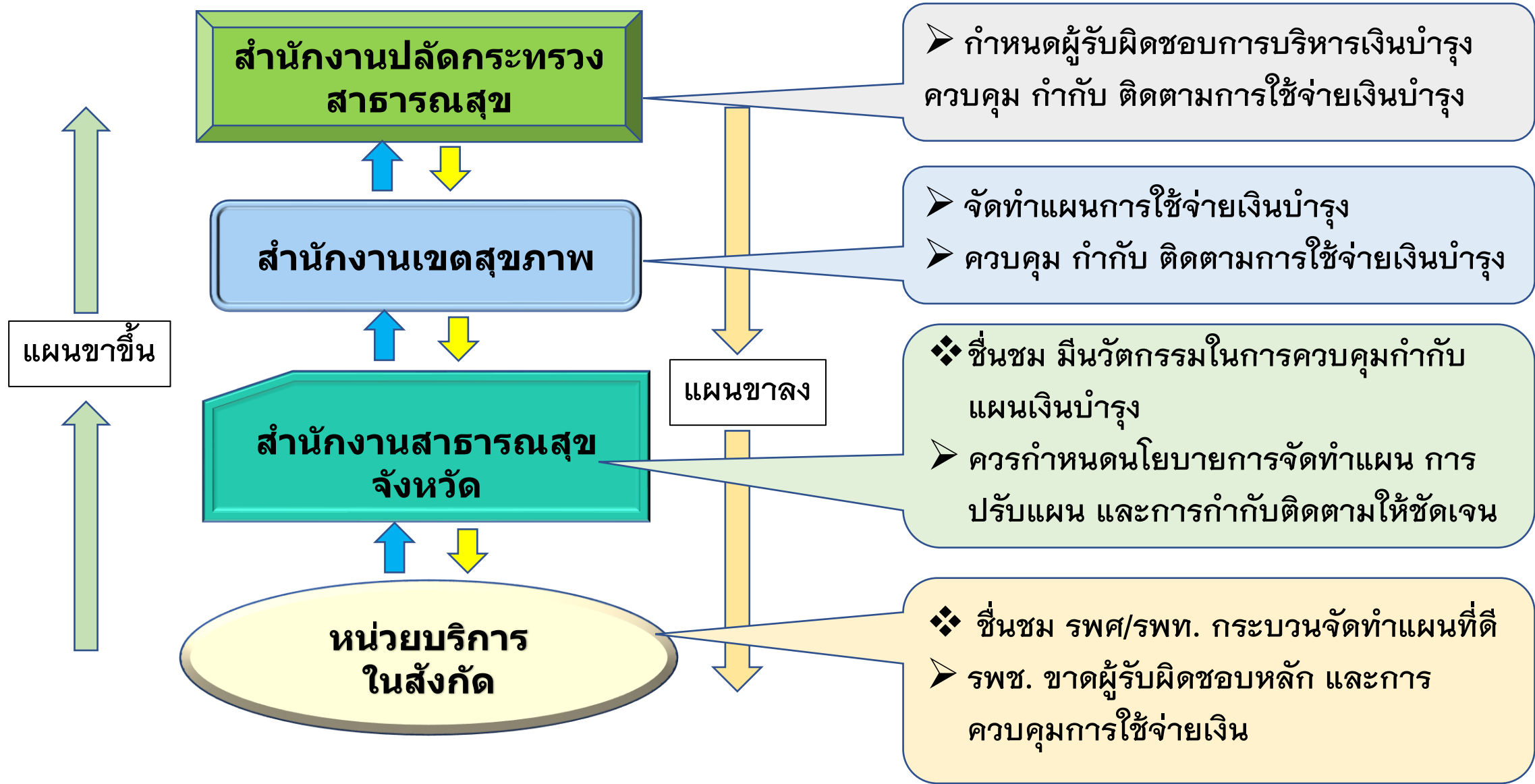
1. งานแผนและยุทธศาสตร์เป็นผู้รับผิดชอบหลัก รวบรวม วิเคราะห์แผนเงินบำรุง เสนอขออนุมัติภายในเดือนกันยายน
2. - ควบคุม กำกับ การใช้จ่ายตามที่ได้รับอนุมัติ /รายงานแผน ผลผู้บริหารทราบ/ทบทวนปรับแผนเงินบำรุง  
- ควบคุม กำกับการจัดซื้อจ้างให้เป็นไปตามแผน
3. - ต้องมีแผนกลยุทธ์ทางการเงินรองรับการก่อหนี้ผูกพันเกิน ๑ ปี  
- การจัดซื้อ/จ้าง และการควบคุมพัสดุถือปฏิบัติตามระเบียบพัสดุ และต้องรายงานคลังย่อย  
- กำหนดแนวทางการจ่ายชำระเจ้าหนี้ชัดเจนเป็นรูปธรรม  
- สอบทานและยืนยันยอดเจ้าหนี้ที่แท้จริง

## สำนักงานสาธารณสุขจังหวัด

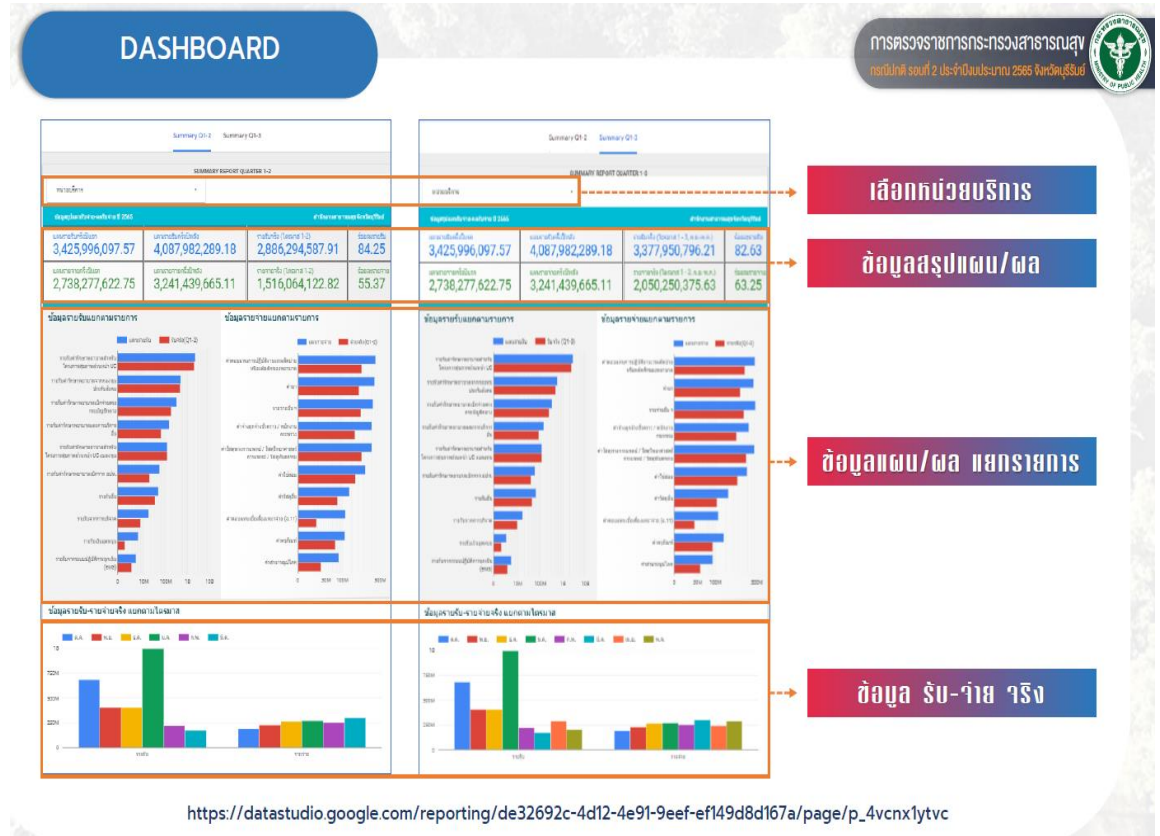
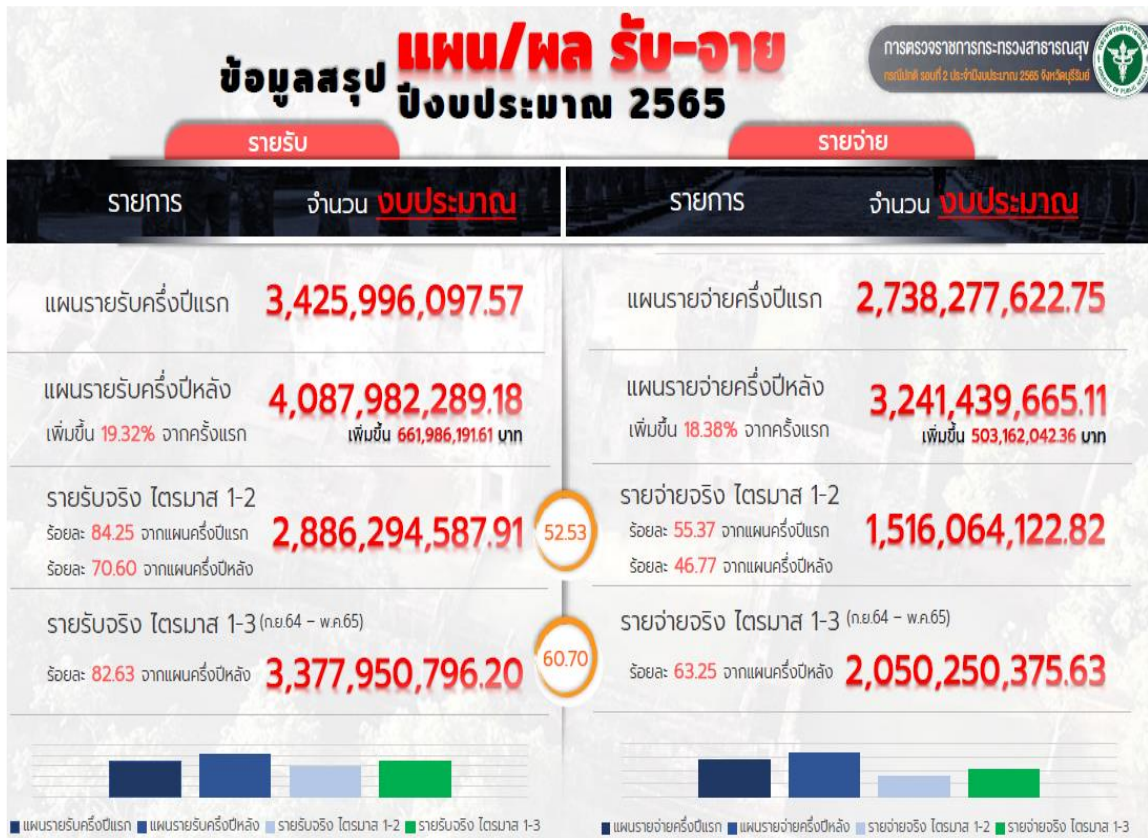
### กระบวนการควบคุมกำกับ ติดตาม ประเมินผล

1. - สอบทานความมีประสิทธิภาพแผนรายรับ – จ่าย เงินบำรุง  
- สรุปวิเคราะห์เปรียบเทียบแผน – ผลการดำเนินงาน ตามแผนเงินบำรุงและรายงานผู้บริหารทราบ
2. - ทีมพี่เลี้ยง (Coaching) ตรวจเยี่ยมติดตามตามแผนเงิน บำรุง เชื่อมโยงทั้งระบบ (ด้านรับ-จ่าย) ตั้งแต่ กระบวนการซื้อ/จ้างการบริหารคลัง ความถูกต้อง ระบบบัญชี/การบริหารเจ้าหนี้ และระบบการจัดเก็บ รายได้

**ข้อเสนอเชิงนโยบาย : การกำกับ ติดตาม และการบริหารแผนเงินนอกงบประมาณ (เงินบำรุง)**



# นวัตกรรมระดับจังหวัดบุรีรัมย์

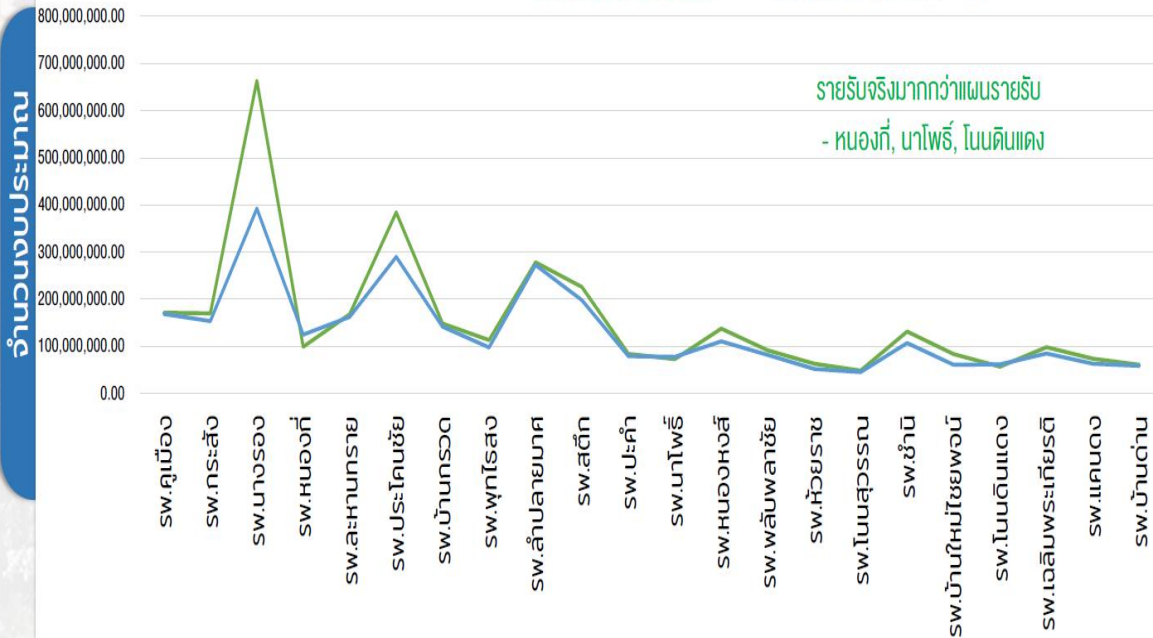




# นวัตกรรมระดับจังหวัดบุรีรัมย์

## เปรียบเทียบ แผนรายรับ และ รายรับจริง

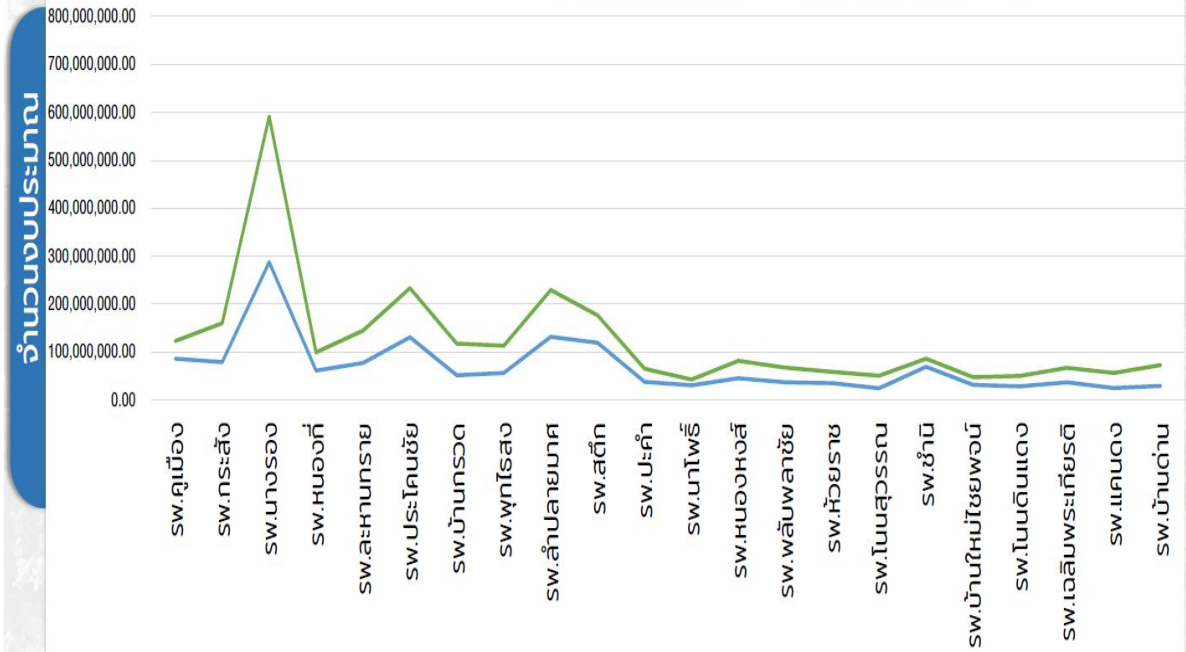
การตรวจราชการกระทรวงสาธารณสุข  
กรณีปกติ รอบที่ 2 ประจำปีงบประมาณ 2565 จังหวัดบุรีรัมย์



หน่วยบริการ

## เปรียบเทียบ แผนรายจ่าย และ รายจ่ายจริง

การตรวจราชการกระทรวงสาธารณสุข  
กรณีปกติ รอบที่ 2 ประจำปีงบประมาณ 2565 จังหวัดบุรีรัมย์



หน่วยบริการ



# Thank You



02-590-1545



internal\_audit\_moph@hotmail.com



<https://iad.moph.go.th>



กลุ่มตรวจสอบภายใน สำนักงานปลัดกระทรวงสาธารณสุข

ตึกสำนักงานปลัดกระทรวงสาธารณสุข อาคาร 5 ชั้น 4 ถนนติวานนท์ ต.ตลาดขวัญ อ.เมือง จ.นนทบุรี 11000