



กรมควบคุมโรค

สำนักงานป้องกันควบคุมโรคที่ 3 จังหวัดนครสวรรค์

# รายงานเฝ้าระวังโรคไข้เลือดออกประจำสัปดาห์ เขตสุขภาพที่ 3

ประจำสัปดาห์ที่ 32 วันที่ 7 – 13 สิงหาคม 2565

กลุ่มระบาดวิทยาและตอบโต้ภาวะฉุกเฉินทางสาธารณสุข

สำนักงานป้องกันควบคุมโรคที่ 3 จังหวัดนครสวรรค์

โทร 056-221822 ต่อ 114 โทรสาร 056-226620 e-mail : epiodpc3@gmail.com

## สถานการณ์โรคไข้เลือดออกปี 2565 ภาพรวมประเทศไทย

สถานการณ์โรคไข้เลือดออก ปี 2565 ในภาพรวมทั้งประเทศ (ตั้งแต่วันที่ 7 – 13 สิงหาคม 2565) มีรายงานผู้ป่วยสะสมจำนวน 17,104 ราย (อัตราป่วยเท่ากับ 25.85 ต่อประชากรแสนคน) มีรายงานผู้ป่วยเสียชีวิต จำนวน 14 ราย อัตราตาย เท่ากับ 0.02 ต่อประชากรแสนคน อัตราป่วยตาย ร้อยละ 0.08 ภาคที่มีอัตราป่วยสูงสุด คือ ภาคเหนือ (อัตราป่วยเท่ากับ 70.46 ต่อประชากรแสนคน) รองลงมา คือ ภาคตะวันออกเฉียงเหนือ (อัตราป่วยเท่ากับ 17.57 ต่อประชากรแสนคน) ภาคกลาง (อัตราป่วยเท่ากับ 16.29 ต่อประชากรแสนคน) และภาคใต้ (อัตราป่วยเท่ากับ 11.43 ต่อประชากรแสนคน) ตามลำดับ (ตารางที่ 1)

### ตารางที่ 1 การจัดลำดับภูมิภาค ปี 2565 ตามอัตราป่วยสะสม ประเทศไทย

ลำดับที่	ภาค	จำนวนป่วย	จำนวนตาย	อัตราป่วย/พช.แสนคน	อัตราตาย/พช.แสนคน	อัตราป่วยตาย	ประชากร
1	ภาคเหนือ	8,462	5	70.46	0.04	0.06	12,010,024
2	ภาคตะวันออกเฉียงเหนือ	3,836	2	17.57	0.01	0.05	21,826,920
3	ภาคกลาง	3,721	6	16.29	0.03	0.16	22,842,228
4	ภาคใต้	1,085	1	11.43	0.01	0.09	9,492,267

แหล่งข้อมูล...ข้อมูลจากกองระบาดวิทยา กรมควบคุมโรค กระทรวงสาธารณสุข ณ วันที่ 17 สิงหาคม 2565

เขตสุขภาพที่มีอัตราป่วยสูงสุด 3 อันดับแรก คือ **เขตสุขภาพที่ 1** (อัตราป่วยเท่ากับ 107.84 ต่อประชากรแสนคน) รองลงมา คือ **เขตสุขภาพที่ 2** (อัตราป่วยเท่ากับ 46.07 ต่อประชากรแสนคน) และ**เขตสุขภาพที่ 10** (อัตราป่วยเท่ากับ 31.54 ต่อประชากรแสนคน) ตามลำดับ เมื่อพิจารณาเขตสุขภาพในภาคเหนือ พบว่า**เขตสุขภาพที่ 1** มีอัตราป่วยเท่ากับ 107.84 ต่อประชากรแสนคน (เป็นอันดับที่ 1 ของประเทศ) **เขตสุขภาพที่ 2** มีอัตราป่วยเท่ากับ 46.07 ต่อประชากรแสนคน (เป็นอันดับที่ 2 ของประเทศ) และ **เขตสุขภาพที่ 3** มีอัตราป่วยเท่ากับ 20.36 ต่อประชากรแสนคน (เป็นอันดับที่ 5 ของประเทศ) (ตารางที่ 2)

ตารางที่ 2 ลำดับเขตสุขภาพ ปี 2565 ตามอัตราป่วยสะสม ประเทศไทย

เขตสุขภาพ	ลำดับที่ของประเทศไทย														
	สัปดาห์ที่ 32			สัปดาห์ที่ 31			สัปดาห์ที่ 30			สัปดาห์ที่ 29			สัปดาห์ที่ 28		
	ลำดับ	อัตราป่วยสะสม	จำนวนตายสะสม	ลำดับ	อัตราป่วยสะสม	จำนวนตายสะสม	ลำดับ	อัตราป่วยสะสม	จำนวนตายสะสม	ลำดับ	อัตราป่วยสะสม	จำนวนตายสะสม	ลำดับ	อัตราป่วยสะสม	จำนวนตายสะสม
1	1	107.84	2	1	104.77	2	1	91.62	1	1	85.91	1	1	66.35	0
2	2	46.07	1	2	44.20	1	2	39.65	1	2	37.21	1	2	31.24	1
3	5	20.36	2	4	19.85	2	6	17.11	2	6	15.19	2	7	13.76	2
4	13	7.41	1	13	6.99	1	13	6.81	1	13	6.44	1	12	5.48	1
5	7	20.16	1	7	17.91	1	7	16.33	0	7	15.02	0	6	14.36	0
6	8	14.00	4	8	16.72	4	8	14.60	3	8	11.29	1	8	10.36	1
7	6	20.28	0	6	19.10	0	5	17.54	0	5	15.91	0	5	14.89	0
8	12	11.22	0	11	10.02	0	11	8.41	0	12	6.60	0	13	4.70	0
9	11	11.23	1	12	9.76	1	12	7.60	1	11	6.72	0	11	6.02	0
10	3	31.54	1	3	28.93	1	3	26.27	1	3	22.61	1	3	19.34	1
11	10	11.35	0	9	11.00	0	10	9.26	0	10	8.50	0	10	7.64	0
12	9	11.50	1	10	10.86	1	9	10.08	1	9	9.50	1	9	7.84	1
13	4	23.06	0	5	19.41	0	4	19.43	0	4	19.39	0	4	15.97	0

แหล่งข้อมูล...ข้อมูลจากกองระบาดวิทยา กรมควบคุมโรค กระทรวงสาธารณสุข ณ วันที่ 17 สิงหาคม 2565

จังหวัดในเขตสุขภาพที่ 3 ปี 2565

จังหวัด	ลำดับที่ของประเทศไทย														
	สัปดาห์ที่ 32			สัปดาห์ที่ 31			สัปดาห์ที่ 30			สัปดาห์ที่ 29			สัปดาห์ที่ 28		
	ลำดับ	อัตราป่วยสะสม	จำนวนตายสะสม	ลำดับ	อัตราป่วยสะสม	จำนวนตายสะสม	ลำดับ	อัตราป่วยสะสม	จำนวนตายสะสม	ลำดับ	อัตราป่วยสะสม	จำนวนตายสะสม	ลำดับ	อัตราป่วยสะสม	จำนวนตายสะสม
ชัยนาท	12	29.96	1	13	28.09	1	11	26.21	1	8	25.59	1	12	20.91	1
นครสวรรค์	15	27.44	0	15	27.44	0	13	24.64	0	17	20.10	0	13	20.10	0
กำแพงเพชร	39	14.32	0	37	14.32	0	52	8.14	0	48	8.14	0	41	8.14	0
พิจิตร	40	14.17	1	36	14.36	1	34	14.17	1	32	13.03	1	38	8.31	1
อุทัยธานี	47	11.69	0	54	8.61	0	46	8.61	0	45	8.30	0	43	7.69	0

แหล่งข้อมูล...ข้อมูลจากกองระบาดวิทยา กรมควบคุมโรค กระทรวงสาธารณสุข ณ วันที่ 17 สิงหาคม 2565

จังหวัดที่มีอัตราป่วยสูงสุด 3 อันดับแรก คือ **จังหวัดแม่ฮ่องสอน** (อัตราป่วยเท่ากับ 1556.75 ต่อประชากรแสนคน) รองลงมา คือ **จังหวัดตาก** (อัตราป่วยเท่ากับ 131.54 ต่อประชากรแสนคน) และ **จังหวัดเชียงใหม่** (อัตราป่วยเท่ากับ 59.63 ต่อประชากรแสนคน) เมื่อพิจารณาจังหวัดในเขตสุขภาพที่ 3 พบว่า **จังหวัดชัยนาท** มีอัตราป่วยเท่ากับ 29.96 ต่อประชากรแสนคน (เป็นอันดับที่ 12 ของประเทศ) รองลงมาคือ **จังหวัดนครสวรรค์** มีอัตราป่วยเท่ากับ 27.44 ต่อประชากรแสนคน (เป็นอันดับที่ 15 ของประเทศ) **จังหวัดกำแพงเพชร** มีอัตราป่วยเท่ากับ 14.32 ต่อประชากรแสนคน (เป็นอันดับที่ 39 ของประเทศ) **จังหวัดพิจิตร** มีอัตราป่วยเท่ากับ 14.17 ต่อประชากรแสนคน (เป็นอันดับที่ 40 ของประเทศ) และ **จังหวัดอุทัยธานี** มีอัตราป่วยเท่ากับ 11.69 ต่อประชากรแสนคน (เป็นอันดับที่ 47 ของประเทศ) (ตารางที่ 3)

ตารางที่ 3 การจัดลำดับจังหวัด 5 อันดับแรกของประเทศไทย และจังหวัดในเขตสุขภาพที่ 3 ปี 2565 ตามอัตราป่วยสะสม

ลำดับที่	จังหวัด	จำนวนป่วย	จำนวนตาย	อัตราป่วย/ปชกแสนคน	อัตราตาย/ปชกแสนคน	อัตราป่วยตาย(ร้อยละ)	ประชากร
1	แม่ฮ่องสอน	4451	2	1556.75	0.70	0.04	285916
2	ตาก	890	0	131.54	0.00	0.00	676583
3	เชียงใหม่	1067	0	59.63	0.00	0.00	1789385
4	น่าน	249	0	52.32	0.00	0.00	475875
5	ศรีสะเกษ	636	1	43.63	0.07	0.16	1457556

แหล่งข้อมูล...ข้อมูลจากกองระบาดวิทยา กรมควบคุมโรค กระทรวงสาธารณสุข ณ วันที่ 17 สิงหาคม 2565

#### จังหวัดในเขตสุขภาพที่ 3

ลำดับที่	จังหวัด	จำนวนป่วย	จำนวนตาย	อัตราป่วย/ปชกแสนคน	อัตราตาย/ปชกแสนคน	อัตราป่วยตาย(ร้อยละ)	ประชากร
12	ชัยนาท	96	1	29.96	0.31	1.04	320,432
15	นครสวรรค์	284	0	27.44	0.00	0.00	1,035,028
39	กำแพงเพชร	102	0	14.32	0.00	0.00	712,143
40	พิจิตร	75	1	14.17	0.19	1.33	529,395
47	อุทัยธานี	38	0	11.69	0.00	0.00	325,116

แหล่งข้อมูล...ข้อมูลจากกองระบาดวิทยา กรมควบคุมโรค กระทรวงสาธารณสุข ณ วันที่ 17 สิงหาคม 2565

#### สถานการณ์โรคไข้เลือดออกปี 2565 เขตสุขภาพที่ 3 จำแนกรายจังหวัด

สถานการณ์โรคไข้เลือดออก ปี 2565 สัปดาห์ที่ 32 (วันที่ 7 - 13 สิงหาคม 2565) จากรายงาน 506 สำนักงานป้องกันควบคุมโรคที่ 3 จังหวัดนครสวรรค์ พบว่ามีรายงานผู้ป่วยสะสม ในเขตสุขภาพที่ 3 (วันที่ 1 มกราคม - 13 สิงหาคม 2565) จำนวน 621 ราย คิดเป็นอัตราป่วยเท่ากับ 21.37 ต่อประชากรแสนคน มีรายงานผู้ป่วยเสียชีวิต จำนวน 2 ราย อัตราตาย 0.07 ต่อประชากรแสนคน อัตราป่วยตาย ร้อยละ 0.32 เมื่อจำแนกข้อมูลรายจังหวัด พบว่า จังหวัดที่มีอัตราป่วยมากที่สุด คือ **จังหวัดนครสวรรค์** มีอัตราป่วยเท่ากับ 31.09 ต่อประชากรแสนคน รองลงมาคือ **จังหวัดชัยนาท** มีอัตราป่วยเท่ากับ 27.18 ต่อประชากรแสนคน **จังหวัดพิจิตร** มีอัตราป่วยเท่ากับ 15.15 ต่อประชากรแสนคน **จังหวัดกำแพงเพชร** อัตราป่วยเท่ากับ 14.28 ต่อประชากรแสนคน และ **จังหวัดอุทัยธานี** มีอัตราป่วยเท่ากับ 11.56 ต่อประชากรแสนคน (ตารางที่ 4)

ตารางที่ 4 อัตราป่วยและตายโรคไข้เลือดออก จังหวัดในเขตสุขภาพที่ 3 จำแนกรายจังหวัด สัปดาห์ที่ 32

ลำดับ	จังหวัด	ประชากร	จำนวนป่วยสัปดาห์ที่ 32			อัตราต่อประชากรแสนคน		อัตราป่วยตาย	จำนวนป่วยสัปดาห์ย้อนหลัง					
			ป่วยสะสม	ป่วย	ตายสะสม	ป่วย	ตาย		สัปดาห์ที่ 31		สัปดาห์ที่ 30		สัปดาห์ที่ 29	
									สะสม	ป่วย	สะสม	ป่วย	สะสม	ป่วย
1	นครสวรรค์	1,000,351	311	20	0	31.09	0.00	0.00	291	23	268	29	239	36
2	ชัยนาท	327,488	89	2	1	27.18	0.31	1.12	87	2	85	5	80	13
3	พิจิตร	534,583	81	0	1	15.15	0.19	1.23	81	1	80	3	77	1
4	กำแพงเพชร	714,417	102	0	0	14.28	0.00	0.00	102	7	95	11	84	11
5	อุทัยธานี	328,618	38	2	0	11.56	0.00	0.00	36	7	29	2	27	3
<b>รวมเขตสุขภาพที่ 3</b>		<b>2,905,457</b>	<b>621</b>	<b>24</b>	<b>2</b>	<b>21.37</b>	<b>0.07</b>	<b>0.32</b>	<b>597</b>	<b>40</b>	<b>557</b>	<b>50</b>	<b>507</b>	<b>64</b>

แหล่งข้อมูล : จากรายงาน 506 สำนักงานป้องกันควบคุมโรคที่ 3 นครสวรรค์ ข้อมูล ณ วันที่ 18 สิงหาคม 2565

ข้อมูลประชากร จากสำนักงานสาธารณสุขจังหวัดในเขตสุขภาพที่ 3

### สถานการณ์โรคไข้เลือดออก ปี 2565 จำแนกรายอำเภอ 10 อันดับแรก

สถานการณ์โรคไข้เลือดออก ปี 2565 เมื่อจำแนกรายอำเภอ 10 อันดับแรกในเขตสุขภาพที่ 3 พบว่า อ.แม่वंก (จ.นครสวรรค์) มีอัตราป่วยเท่ากับ 130.28 ต่อประชากรแสนคน รองลงมาได้แก่ อ.สรรพยา (จ.ชัยนาท) มีอัตราป่วยเท่ากับ 97.83 ต่อประชากรแสนคน อ.ไพศาลี (จ.นครสวรรค์) มีอัตราป่วยเท่ากับ 66.56 ต่อประชากรแสนคน อ.มโนรมย์ (จ.ชัยนาท) มีอัตราป่วยเท่ากับ 61.62 ต่อประชากรแสนคน อ.ตากฟ้า (จ.นครสวรรค์) มีอัตราป่วยเท่ากับ 61.33 ต่อประชากรแสนคน อ.หนองมะโมง (จ.ชัยนาท) มีอัตราป่วยเท่ากับ 60.84 ต่อประชากรแสนคน อ.วชิรบุรี (จ.พิจิตร) มีอัตราป่วยเท่ากับ 41.46 ต่อประชากรแสนคน อ.แม่เปิน (จ.นครสวรรค์) มีอัตราป่วยเท่ากับ 41.78 ต่อประชากรแสนคน อ.ทรายทองวัฒนา (จ.กำแพงเพชร) มีอัตราป่วยเท่ากับ 39.56 ต่อประชากรแสนคน และ อ.หนองบัว (จ.นครสวรรค์) มีอัตราป่วยเท่ากับ 38.76 ต่อประชากรแสนคน (ตารางที่ 5)

ตารางที่ 5 อัตราป่วยและตายโรคไข้เลือดออกจำแนกรายอำเภอ ในเขตสุขภาพที่ 3 สัปดาห์ที่ 32

ลำดับ	อำเภอ	จังหวัด	ประชากร	จำนวนป่วยสัปดาห์ที่ 32			อัตราต่อประชากรแสนคน		อัตราป่วยตาย	จำนวนป่วยสัปดาห์ย้อนหลัง					
				ป่วยสะสม	ป่วย	ตาย	ป่วย	ตาย		สัปดาห์ที่ 31		สัปดาห์ที่ 30		สัปดาห์ที่ 29	
										สะสม	ป่วย	สะสม	ป่วย	สะสม	ป่วย
1	แม่वंก	นครสวรรค์	42,218	55	1	0	130.28	0.00	0.00	54	1	53	4	49	2
2	สรรพยา	ชัยนาท	41,909	41	1	0	97.83	0.00	0.00	40	1	39	1	38	1
3	ไพศาลี	นครสวรรค์	70,618	47	1	0	66.56	0.00	0.00	46	3	43	4	39	4
4	มโนรมย์	ชัยนาท	32,458	20	0	0	61.62	0.00	0.00	20	0	20	2	18	10
5	ตากฟ้า	นครสวรรค์	34,239	21	1	0	61.33	0.00	0.00	20	0	20	1	19	7
6	หนองมะโมง	ชัยนาท	19,725	12	0	0	60.84	0.00	0.00	12	1	11	1	10	0
7	วชิรบุรี	พิจิตร	31,352	13	0	0	41.46	0.00	0.00	13	0	13	0	13	0
8	แม่เปิน	นครสวรรค์	21,542	9	1	1	41.78	4.64	11.11	8	3	5	3	2	0
9	ทรายทองวัฒนา	กำแพงเพชร	22,750	9	0	0	39.56	0.00	0.00	9	0	9	0	9	1
10	หนองบัว	นครสวรรค์	67,086	26	0	0	38.76	0.00	0.00	26	0	26	1	25	4

แหล่งข้อมูล : จากรายงาน 506 สำนักงานป้องกันควบคุมโรคที่ 3 นครสวรรค์ ข้อมูล ณ วันที่ 18 สิงหาคม 2565

ข้อมูลประชากร จากสำนักงานสาธารณสุขจังหวัดในเขตสุขภาพที่ 3

## แนวโน้มโรคไข้เลือดออก ปี 2565 ที่น่าสนใจ

สถานการณ์โรคไข้เลือดออก ณ สัปดาห์ที่ 32 พอสรุปสถานการณ์โรคได้ดังนี้

- อำเภอที่มีอัตราป่วยสะสมสูงสุด ได้แก่ อ.แม่वंก (จ.นครสวรรค์) อ.สรรพยา (จ.ชัยนาท) อ.วชิรบำรุง (จ.พิจิตร) อ.ทรายทองวัฒนา (จ.กำแพงเพชร) และ อ.บ้านไร่ (จ.อุทัยธานี) (ตารางที่ 6-10)
- พบอำเภอที่มีรายงานผู้ป่วยเพิ่มขึ้นในช่วง 3 – 4 สัปดาห์ติดต่อกัน ได้แก่ อ.แม่वंก อ.ไพศาลี อ.แม่เปิน อ.ตากลิ อ.ชุมตาบง อ.เมืองนครสวรรค์ อ.ลาดยาว (จ.นครสวรรค์) และ อ.สรรพยา (จ.ชัยนาท)

ตารางที่ 6 อัตราป่วยและตายโรคไข้เลือดออก จังหวัดนครสวรรค์ จำแนกรายอำเภอ สัปดาห์ที่ 32

ลำดับ	อำเภอ	ประชากร	สัปดาห์ที่ 32			อัตราต่อชก.แสนคน		อัตราป่วยตาย	จำนวนป่วยสัปดาห์ย้อนหลัง					
			ป่วยสะสม	ป่วย	ตายสะสม	ป่วย	ตาย		สัปดาห์ที่ 31		สัปดาห์ที่ 30		สัปดาห์ที่ 29	
									สะสม	ป่วย	สะสม	ป่วย	สะสม	ป่วย
1	แม่वंก	42,218	55	1	0	130.28	0.00	0.00	54	1	53	4	49	2
2	ไพศาลี	70,618	47	1	0	66.56	0.00	0.00	46	3	43	4	39	4
3	ตากฟ้า	34,239	21	1	0	61.33	0.00	0.00	20	0	20	1	19	7
4	แม่เปิน	21,542	9	1	0	41.78	0.00	0.00	8	3	5	3	2	0
5	หนองบัว	67,086	26	0	0	38.76	0.00	0.00	26	0	26	1	25	4
6	ตากลิ	94,322	32	1	0	33.93	0.00	0.00	31	3	28	1	27	2
7	ท่าตะโก	67,974	21	3	0	30.89	0.00	0.00	18	1	17	0	17	3
8	ชุมแสง	61,323	14	3	0	22.83	0.00	0.00	11	2	9	0	9	0
9	ชุมตาบง	17,975	4	1	0	22.25	0.00	0.00	3	1	2	2	0	0
10	เมือง	238,081	51	4	0	21.42	0.00	0.00	47	5	42	10	32	7
11	พยุหะคีรี	59,572	8	1	0	13.43	0.00	0.00	7	2	5	0	5	1
12	ลาดยาว	79,381	10	3	0	12.60	0.00	0.00	7	1	6	2	4	0
13	บรรพตพิสัย	81,111	10	0	0	12.33	0.00	0.00	10	1	9	1	8	6
14	โกรกพระ	35,584	3	0	0	8.43	0.00	0.00	3	0	3	0	3	0
15	เก้าเลี้ยว	29,325	0	0	0	0.00	0.00	0.00	0	0	0	0	0	0
รวม		1,000,351	311	20	0	31.09	0.00	0.00	291	23	268	29	239	36

แหล่งข้อมูล : จากรายงาน 506 สำนักงานป้องกันควบคุมโรคที่ 3 นครสวรรค์ ข้อมูล ณ วันที่ 18 สิงหาคม 2565

ข้อมูลประชากร จากสำนักงานสาธารณสุขจังหวัดนครสวรรค์

ตารางที่ 7 อัตราป่วยและตายโรคไข้เลือดออก จังหวัดชัยนาท จำแนกรายอำเภอ สัปดาห์ที่ 32

ลำดับ	อำเภอ	ประชากร	สัปดาห์ที่ 32			อัตราต่อชก.แสนคน		อัตราป่วยตาย	จำนวนป่วยสัปดาห์ย้อนหลัง					
			ป่วยสะสม	ป่วย	ตายสะสม	ป่วย	ตาย		สัปดาห์ที่ 31		สัปดาห์ที่ 30		สัปดาห์ที่ 29	
									สะสม	ป่วย	สะสม	ป่วย	สะสม	ป่วย
1	สรรพยา	41,909	41	1	0	97.83	0.00	0.00	40	1	39	1	38	1
2	มโนรมย์	32,458	20	0	0	61.62	0.00	0.00	20	0	20	2	18	10
3	หนองมะโมง	19,725	12	0	0	60.84	0.00	0.00	12	1	11	1	10	0
4	สรรคบุรี	65,211	8	1	0	12.27	0.00	0.00	7	0	7	1	6	1
5	หันคา	55,135	4	0	0	7.25	0.00	0.00	4	0	4	0	4	0
6	เมือง	70,508	3	0	1	4.25	1.42	33.33	3	0	3	0	3	1
7	วัดสิงห์	25,493	1	0	0	3.92	0.00	0.00	1	0	1	0	1	0
8	เนินขาม	17,049	0	0	0	0.00	0.00	0.00	0	0	0	0	0	0
รวม		327,488	89	2	1	27.18	0.31	1.12	87	2	85	5	80	13

แหล่งข้อมูล : จากรายงาน 506 สำนักงานป้องกันควบคุมโรคที่ 3 นครสวรรค์ ข้อมูล ณ วันที่ 18 สิงหาคม 2565

ข้อมูลประชากร จากสำนักงานสาธารณสุขจังหวัดชัยนาท

ตารางที่ 8 อัตราป่วยและตายโรคไข้เลือดออก จังหวัดพิจิตร จำแนกรายอำเภอ สัปดาห์ที่ 32

ลำดับ	อำเภอ	ประชากร	สัปดาห์ที่ 32			อัตราต่อปก.แสนคน		อัตราป่วยตาย	จำนวนป่วยสัปดาห์ย้อนหลัง					
			ป่วย สะสม	ป่วย	ตาย สะสม	ป่วย	ตาย		สัปดาห์ที่ 31		สัปดาห์ที่ 30		สัปดาห์ที่ 29	
									สะสม	ป่วย	สะสม	ป่วย	สะสม	ป่วย
1	วชิรบำรุง	31,352	13	0	0	41.46	0.00	0.00	13	0	13	0	13	0
2	สามง่าม	41,982	15	0	1	35.73	2.38	6.67	15	1	14	0	14	0
3	ดงเจริญ	19,667	7	0	0	35.59	0.00	0.00	7	0	7	0	7	0
4	วังทรายพูน	24,371	8	0	0	32.83	0.00	0.00	8	0	8	2	6	0
5	ทับคล้อ	42,788	7	0	0	16.36	0.00	0.00	7	0	7	0	7	0
6	สากเหล็ก	23,455	3	0	0	12.79	0.00	0.00	3	0	3	0	3	0
7	เมือง	108,551	11	0	0	10.13	0.00	0.00	11	0	11	1	10	0
8	โพธิ์ประทับช้าง	43,609	4	0	0	9.17	0.00	0.00	4	0	4	0	4	0
9	ตะพานหิน	66,034	5	0	0	7.57	0.00	0.00	5	0	5	0	5	0
10	โพทะเล	59,125	4	0	0	6.77	0.00	0.00	4	0	4	0	4	0
11	บางมูลนาก	44,927	3	0	0	6.68	0.00	0.00	3	0	3	0	3	1
12	บึงนาราง	28,722	1	0	0	3.48	0.00	0.00	1	0	1	0	1	0
รวม		534,583	81	0	1	15.15	0.19	1.23	81	1	80	3	77	1

แหล่งข้อมูล : จากรายงาน 506 สำนักงานป้องกันควบคุมโรคที่ 3 นครสวรรค์ ข้อมูล ณ วันที่ 18 สิงหาคม 2565

ข้อมูลประชากร จากสำนักงานสาธารณสุขจังหวัดพิจิตร

ตารางที่ 9 อัตราป่วยและตายโรคไข้เลือดออก จังหวัดกำแพงเพชร จำแนกรายอำเภอ สัปดาห์ที่ 32

ลำดับ	อำเภอ	ประชากร	สัปดาห์ที่ 32			อัตราต่อปก.แสนคน		อัตรา ป่วยตาย	จำนวนป่วยสัปดาห์ย้อนหลัง					
			ป่วย สะสม	ป่วย	ตาย สะสม	ป่วย	ตาย		สัปดาห์ที่ 31		สัปดาห์ที่ 30		สัปดาห์ที่ 29	
									สะสม	ป่วย	สะสม	ป่วย	สะสม	ป่วย
1	ทรายทองวัฒนา	22,750	9	0	0	39.56	0.00	0.00	9	0	9	0	9	1
2	โกสัมพีนคร	28,231	10	0	0	35.42	0.00	0.00	10	0	10	1	9	1
3	ลานกระบือ	42,849	14	0	0	32.67	0.00	0.00	14	2	12	4	8	3
4	ไทรงาม	50,403	16	0	0	31.74	0.00	0.00	16	1	15	3	12	1
5	พรานกระต่าย	70,439	12	0	0	17.04	0.00	0.00	12	0	12	0	12	2
6	คลองขลุง	68,848	10	0	0	14.52	0.00	0.00	10	2	8	1	7	1
7	เมือง	209,224	21	0	0	10.04	0.00	0.00	21	2	19	2	17	2
8	ขามเฒ่า	103,173	7	0	0	6.78	0.00	0.00	7	0	7	0	7	0
9	คลองลาน	62,468	3	0	0	4.80	0.00	0.00	3	0	3	0	3	0
10	ปางศิลาทอง	30,434	0	0	0	0.00	0.00	0.00	0	0	0	0	0	0
11	บึงสามัคคี	25,598	0	0	0	0.00	0.00	0.00	0	0	0	0	0	0
รวม		714,417	102	0	0	14.28	0.00	0.00	102	7	95	11	84	11

แหล่งข้อมูล : จากรายงาน 506 สำนักงานป้องกันควบคุมโรคที่ 3 นครสวรรค์ ข้อมูล ณ วันที่ 18 สิงหาคม 2565

ข้อมูลประชากร จากสำนักงานสาธารณสุขจังหวัดกำแพงเพชร

ตารางที่ 10 อัตราป่วยและตายโรคไข้เลือดออก จังหวัดอุทัยธานี จำแนกรายอำเภอ สัปดาห์ที่ 32

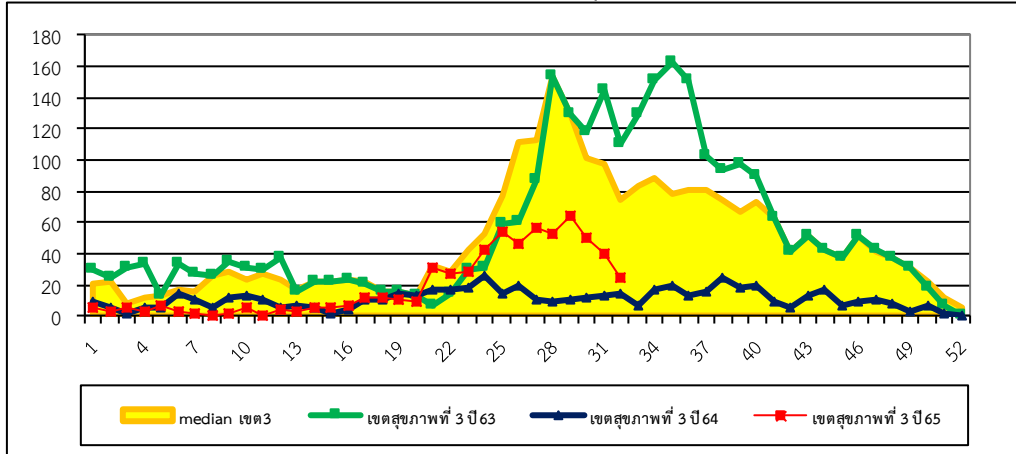
ลำดับ	อำเภอ	ประชากร	สัปดาห์ที่ 32			อัตราต่อชก.แสนคน		อัตรา ป่วยตาย	จำนวนป่วยสัปดาห์ย้อนหลัง					
			ป่วย สะสม	ป่วย	ตาย	ป่วย	ตาย		สัปดาห์ที่ 31		สัปดาห์ที่ 30		สัปดาห์ที่ 29	
									สะสม	ป่วย	สะสม	ป่วย	สะสม	ป่วย
1	บ้านไร่	69,167	23	0	0	33.25	0.00	0.00	23	3	20	1	19	1
2	เมือง	50,020	9	0	0	17.99	0.00	0.00	9	3	6	0	6	1
3	สว่างอารมณ์	31,745	2	1	0	6.30	0.00	0.00	1	0	1	0	1	0
4	ห้วยคต	20,328	1	1	0	4.92	0.00	0.00	0	0	0	0	0	0
5	ทัพทัน	38,558	1	0	0	2.59	0.00	0.00	1	0	1	0	1	1
6	หนองฉาง	43,604	1	0	0	2.29	0.00	0.00	1	1	0	0	0	0
7	ลานสัก	59,138	1	0	0	1.69	0.00	0.00	1	0	1	1	0	0
8	หนองขาหย่าง	16,058	0	0	0	0.00	0.00	0.00	0	0	0	0	0	0
รวม		328,618	38	2	0	11.56	0.00	0.00	36	7	29	2	27	3

แหล่งข้อมูล : จากรายงาน 506 สำนักงานป้องกันควบคุมโรคที่ 3 นครสวรรค์ ข้อมูล ณ วันที่ 18 สิงหาคม 2565

ข้อมูลประชากร จากสำนักงานสาธารณสุขจังหวัดอุทัยธานี

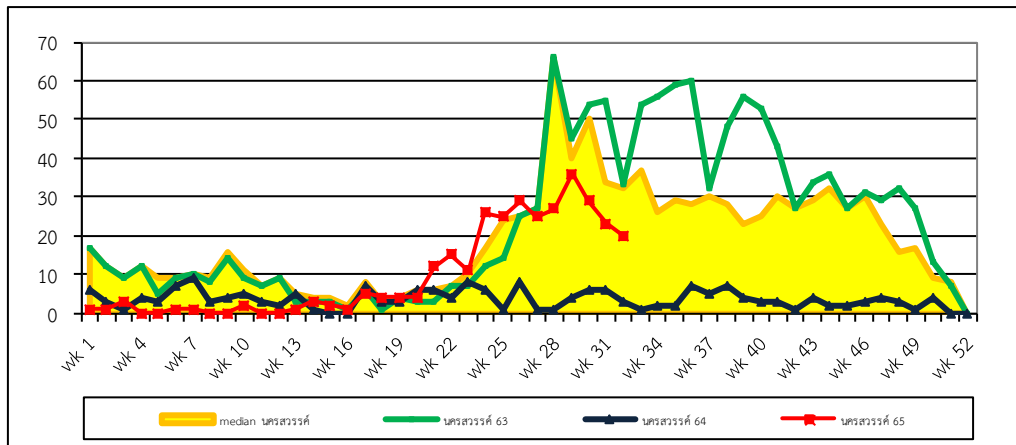
การกระจายการเกิดโรคไข้เลือดออกปี 2565 จำแนกรายสัปดาห์ เปรียบเทียบกับปี 2563-2564 และ ค่ามัธยฐาน 5 ปีย้อนหลัง

จำแนกรายสัปดาห์ในเขตสุขภาพที่ 3



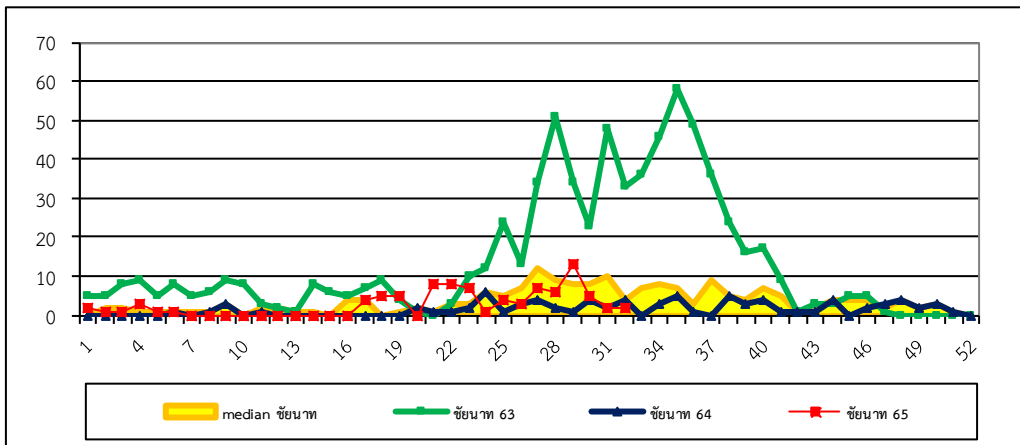
รูปที่ 1 จำนวนผู้ป่วยโรคไข้เลือดออก จำแนกรายสัปดาห์ ภาพรวมในเขตสุขภาพที่ 3 สัปดาห์ที่ 32

ที่มา: รายงาน 506 สำนักงานป้องกันควบคุมโรคที่ 3 นครสวรรค์



รูปที่ 2 จำนวนผู้ป่วยโรคไข้เลือดออก จำแนกรายสัปดาห์ จังหวัดนครสวรรค์ สัปดาห์ที่ 32

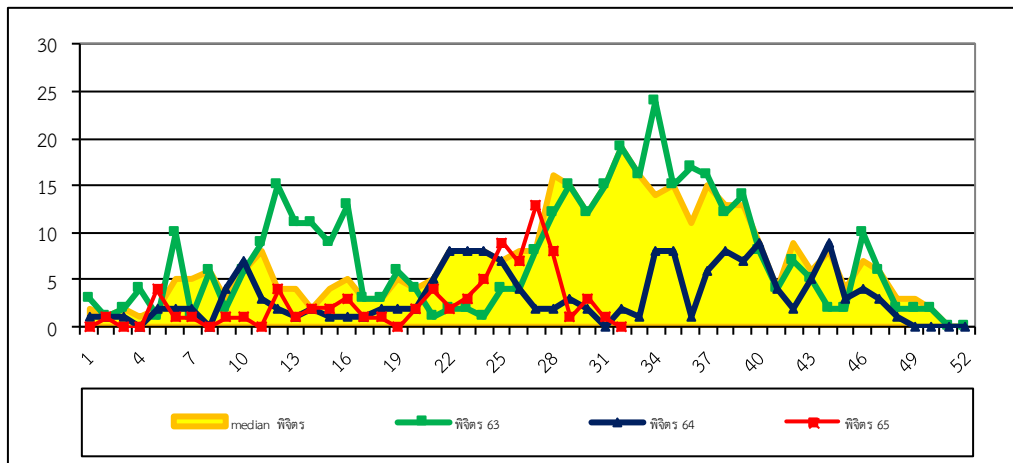
ที่มา:รายงาน 506 สำนักงานป้องกันควบคุมโรคที่ 3 นครสวรรค์



รูปที่ 3 จำนวนผู้ป่วยโรคไข้เลือดออก จำแนกรายสัปดาห์ จังหวัดชัยนาท สัปดาห์ที่ 32

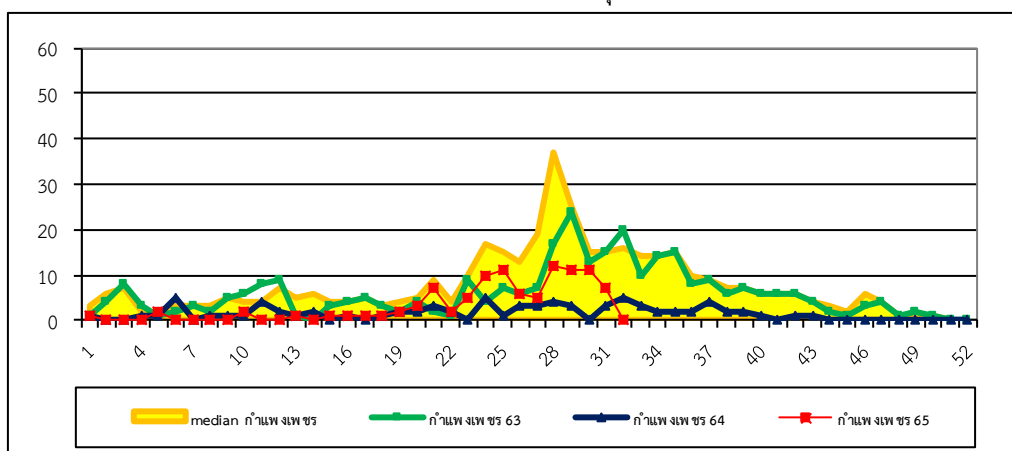
ที่มา:รายงาน 506 สำนักงานป้องกันควบคุมโรคที่ 3 นครสวรรค์





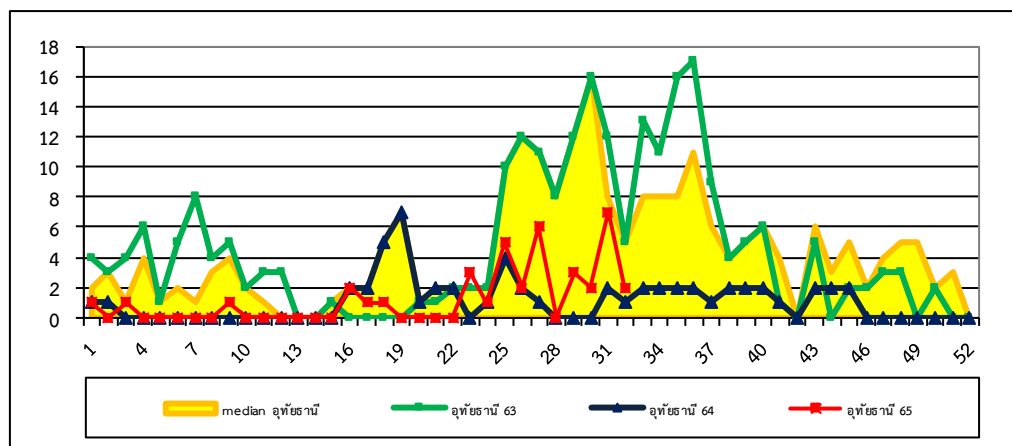
รูปที่ 4 จำนวนผู้ป่วยโรคไข้เลือดออก จำแนกรายสัปดาห์ จังหวัดพิจิตร สัปดาห์ที่ 32

ที่มา: รายงาน 506 สำนักงานป้องกันควบคุมโรคที่ 3 นครสวรรค์



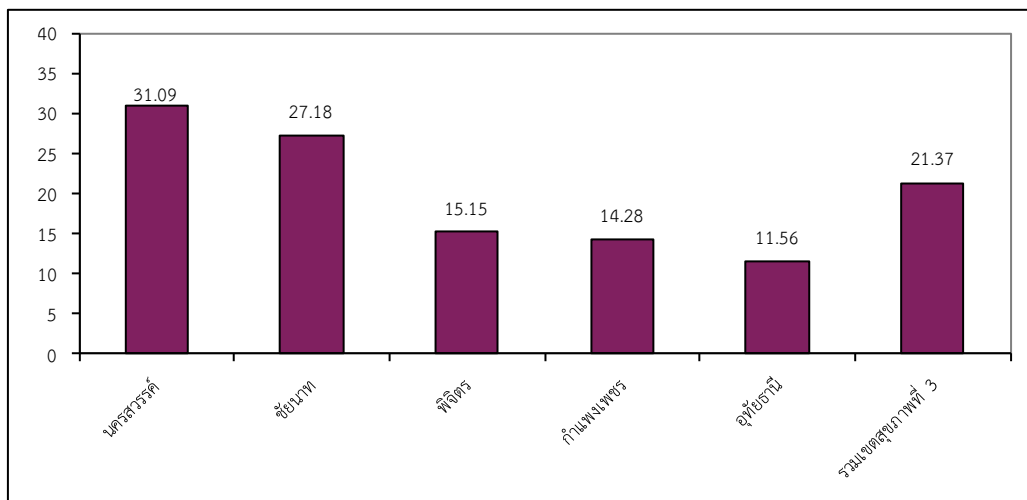
รูปที่ 5 จำนวนผู้ป่วยโรคไข้เลือดออก จำแนกรายสัปดาห์ จังหวัดกำแพงเพชร สัปดาห์ที่ 32

ที่มา: รายงาน 506 สำนักงานป้องกันควบคุมโรคที่ 3 นครสวรรค์



รูปที่ 6 จำนวนผู้ป่วยโรคไข้เลือดออก จำแนกรายสัปดาห์ จังหวัดอุทัยธานี สัปดาห์ที่ 32

ที่มา: รายงาน 506 สำนักงานป้องกันควบคุมโรคที่ 3 นครสวรรค์



รูปที่ 7 อัตราป่วยสะสมโรคไข้เลือดออกต่อประชากรแสนคนรายจังหวัดและเขตสุขภาพที่ 3 ณ สัปดาห์ที่ 32

ที่มา: รายงาน 506 สำนักงานป้องกันควบคุมโรคที่ 3 นครสวรรค์