



กรมควบคุมโรค

สำนักงานป้องกันควบคุมโรคที่ 3 จังหวัดนครสวรรค์

รายงานเฝ้าระวังโรคไข้เลือดออกประจำสัปดาห์ เขตสุขภาพที่ 3

ประจำสัปดาห์ที่ 30 วันที่ 24 – 30 กรกฎาคม 2565

กลุ่มระบาดวิทยาและตอบโต้ภาวะฉุกเฉินทางสาธารณสุข

สำนักงานป้องกันควบคุมโรคที่ 3 จังหวัดนครสวรรค์

โทร 056-221822 ต่อ 114 โทรสาร 056-226620 e-mail : epiodpc3@gmail.com

สถานการณ์โรคไข้เลือดออกปี 2565 ภาพรวมประเทศไทย

สถานการณ์โรคไข้เลือดออก ปี 2565 ในภาพรวมทั้งประเทศ (ตั้งแต่วันที่ 24 – 30 กรกฎาคม 2565) มีรายงานผู้ป่วยสะสมจำนวน 14,486 ราย (อัตราป่วยเท่ากับ 21.89 ต่อประชากรแสนคน) มีรายงานผู้ป่วยเสียชีวิต จำนวน 11 ราย อัตราตายเท่ากับ 0.02 ต่อประชากรแสนคน อัตราป่วยตาย ร้อยละ 0.08 ภาคที่มีอัตราป่วยสูงสุด คือ ภาคเหนือ (อัตราป่วยเท่ากับ 59.94 ต่อประชากรแสนคน) รองลงมา คือ ภาคกลาง (อัตราป่วยเท่ากับ 14.49 ต่อประชากรแสนคน) ภาคภาคตะวันออกเฉียงเหนือ (อัตราป่วยเท่ากับ 14.01 ต่อประชากรแสนคน) และภาคใต้ (อัตราป่วยเท่ากับ 9.69 ต่อประชากรแสนคน) ตามลำดับ (ตารางที่ 1)

ตารางที่ 1 การจัดลำดับภูมิภาค ปี 2565 ตามอัตราป่วยสะสม ประเทศไทย

ลำดับที่	ภาค	จำนวนป่วย	จำนวนตาย	อัตราป่วย/พช.แสนคน	อัตราตาย/พช.แสนคน	อัตราป่วยตาย	ประชากร
1	ภาคเหนือ	7,199	4	59.94	0.03	0.06	12,010,024
2	ภาคกลาง	3,309	4	14.49	0.02	0.12	22,842,228
3	ภาคตะวันออกเฉียงเหนือ	3,058	2	14.01	0.01	0.07	21,826,920
4	ภาคใต้	920	1	9.69	0.01	0.11	9,492,267

แหล่งข้อมูล...ข้อมูลจากกองระบาดวิทยา กรมควบคุมโรค กระทรวงสาธารณสุข ณ วันที่ 3 สิงหาคม 2565

เขตสุขภาพที่มีอัตราป่วยสูงสุด 3 อันดับแรก คือ **เขตสุขภาพที่ 1** (อัตราป่วยเท่ากับ 91.62 ต่อประชากรแสนคน) รองลงมา คือ **เขตสุขภาพที่ 2** (อัตราป่วยเท่ากับ 39.65 ต่อประชากรแสนคน) และ**เขตสุขภาพที่ 10** (อัตราป่วยเท่ากับ 26.27 ต่อประชากรแสนคน) ตามลำดับ เมื่อพิจารณาเขตสุขภาพในภาคเหนือ พบว่า**เขตสุขภาพที่ 1** มีอัตราป่วยเท่ากับ 91.62 ต่อประชากรแสนคน (เป็นอันดับที่ 1 ของประเทศ) **เขตสุขภาพที่ 2** มีอัตราป่วยเท่ากับ 39.65 ต่อประชากรแสนคน (เป็นอันดับที่ 2 ของประเทศ) และ **เขตสุขภาพที่ 3** มีอัตราป่วยเท่ากับ 17.11 ต่อประชากรแสนคน (เป็นอันดับที่ 6 ของประเทศ) (ตารางที่ 2)

ตารางที่ 2 ลำดับเขตสุขภาพ ปี 2565 ตามอัตราป่วยสะสม ประเทศไทย

เขตสุขภาพ	ลำดับที่ของประเทศไทย														
	สัปดาห์ที่ 30			สัปดาห์ที่ 29			สัปดาห์ที่ 28			สัปดาห์ที่ 27			สัปดาห์ที่ 26		
	ลำดับ	อัตราป่วยสะสม	จำนวนตายสะสม	ลำดับ	อัตราป่วยสะสม	จำนวนตายสะสม	ลำดับ	อัตราป่วยสะสม	จำนวนตายสะสม	ลำดับ	อัตราป่วยสะสม	จำนวนตายสะสม	ลำดับ	อัตราป่วยสะสม	จำนวนตายสะสม
1	1	91.62	1	1	85.91	1	1	66.35	0	1	57.50	0	1	54.68	0
2	2	39.65	1	2	37.21	1	2	31.24	1	2	27.65	1	2	20.37	1
3	6	17.11	2	6	15.19	2	7	13.76	2	7	11.26	2	6	11.02	2
4	13	6.81	1	13	6.44	1	12	5.48	1	12	4.76	1	11	4.41	1
5	7	16.33	0	7	15.02	0	6	14.36	0	5	13.35	0	5	11.72	0
6	8	14.60	3	8	11.29	1	8	10.36	1	8	8.64	1	8	7.47	1
7	5	17.54	0	5	15.91	0	5	14.89	0	6	12.31	0	7	9.66	0
8	11	8.41	0	12	6.60	0	13	4.70	0	13	3.93	0	13	3.50	0
9	12	7.60	1	11	6.72	0	11	6.02	0	11	4.90	0	12	4.11	0
10	3	26.27	1	3	22.61	1	3	19.34	1	4	14.13	1	4	13.14	1
11	10	9.26	0	10	8.50	0	10	7.64	0	10	7.03	0	10	6.59	0
12	9	10.08	1	9	9.50	1	9	7.84	1	9	7.32	2	9	6.60	1
13	4	19.43	0	4	19.39	0	4	15.97	0	3	14.24	0	3	14.24	0

แหล่งข้อมูล...ข้อมูลจากกองระบาดวิทยา กรมควบคุมโรค กระทรวงสาธารณสุข ณ วันที่ 3 สิงหาคม 2565

จังหวัดในเขตสุขภาพที่ 3 ปี 2565

จังหวัด	ลำดับที่ของประเทศไทย														
	สัปดาห์ที่ 30			สัปดาห์ที่ 29			สัปดาห์ที่ 28			สัปดาห์ที่ 27			สัปดาห์ที่ 26		
	ลำดับ	อัตราป่วยสะสม	จำนวนตายสะสม	ลำดับ	อัตราป่วยสะสม	จำนวนตายสะสม	ลำดับ	อัตราป่วยสะสม	จำนวนตายสะสม	ลำดับ	อัตราป่วยสะสม	จำนวนตายสะสม	ลำดับ	อัตราป่วยสะสม	จำนวนตายสะสม
ชัยนาท	11	26.21	1	8	25.59	1	12	20.91	1	10	20.91	1	10	18.72	1
นครสวรรค์	13	24.64	0	17	20.10	0	13	20.10	0	15	14.30	0	13	14.30	0
พิจิตร	34	14.17	1	32	13.03	1	38	8.31	1	36	8.31	1	30	8.31	1
อุทัยธานี	46	8.61	0	45	8.30	0	43	7.69	0	51	5.54	0	45	5.54	0
กำแพงเพชร	52	8.14	0	48	8.14	0	41	8.14	0	41	7.30	0	36	7.30	0

แหล่งข้อมูล...ข้อมูลจากกองระบาดวิทยา กรมควบคุมโรค กระทรวงสาธารณสุข ณ วันที่ 3 สิงหาคม 2565

จังหวัดที่มีอัตราป่วยสูงสุด 3 อันดับแรก คือ **จังหวัดแม่ฮ่องสอน** (อัตราป่วยเท่ากับ 1378.03 ต่อประชากรแสนคน) รองลงมา คือ **จังหวัดตาก** (อัตราป่วยเท่ากับ 114.40 ต่อประชากรแสนคน) และ **จังหวัดน่าน** (อัตราป่วยเท่ากับ 46.65 ต่อประชากรแสนคน) เมื่อพิจารณาจังหวัดในเขตสุขภาพที่ 3 พบว่า **จังหวัดชัยนาท** มีอัตราป่วยเท่ากับ 26.21 ต่อประชากรแสนคน (เป็นอันดับที่ 11 ของประเทศ) รองลงมาคือ **จังหวัดนครสวรรค์** มีอัตราป่วยเท่ากับ 24.64 ต่อประชากรแสนคน (เป็นอันดับที่ 13 ของประเทศ) **จังหวัดพิจิตร** มีอัตราป่วยเท่ากับ 14.17 ต่อประชากรแสนคน (เป็นอันดับที่ 34 ของประเทศ) **จังหวัดอุทัยธานี** มีอัตราป่วยเท่ากับ 8.61 ต่อประชากรแสนคน (เป็นอันดับที่ 46 ของประเทศ) และ **จังหวัดกำแพงเพชร** มีอัตราป่วยเท่ากับ 8.14 ต่อประชากรแสนคน (เป็นอันดับที่ 52 ของประเทศ) (ตารางที่ 3)

ตารางที่ 3 การจัดลำดับจังหวัด 5 อันดับแรกของประเทศไทย และจังหวัดในเขตสุขภาพที่ 3 ปี 2565 ตามอัตราป่วยสะสม

ลำดับที่	จังหวัด	จำนวนป่วย	จำนวนตาย	อัตราป่วย/ปชกแสนคน	อัตราตาย/ปชกแสนคน	อัตราป่วยตาย(ร้อยละ)	ประชากร
1	แม่ฮ่องสอน	3940	1	1378.03	0.35	0.03	285916
2	ตาก	774	0	114.40	0.00	0.00	676583
3	น่าน	222	0	46.65	0.00	0.00	475875
4	เชียงใหม่	796	0	44.48	0.00	0.00	1789385
5	ศรีสะเกษ	548	1	37.60	0.07	0.18	1457556

แหล่งข้อมูล...ข้อมูลจากกองระบาดวิทยา กรมควบคุมโรค กระทรวงสาธารณสุข ณ วันที่ 3 สิงหาคม 2565

จังหวัดในเขตสุขภาพที่ 3

ลำดับที่	จังหวัด	จำนวนป่วย	จำนวนตาย	อัตราป่วย/ปชกแสนคน	อัตราตาย/ปชกแสนคน	อัตราป่วยตาย(ร้อยละ)	ประชากร
11	ชัยนาท	84	1	26.21	0.31	1.19	320,432
13	นครสวรรค์	255	0	24.64	0.00	0.00	1,035,028
34	พิจิตร	75	1	14.17	0.19	1.33	529,395
46	อุทัยธานี	28	0	8.61	0.00	0.00	325,116
52	กำแพงเพชร	58	0	8.14	0.00	0.00	712,143

แหล่งข้อมูล...ข้อมูลจากกองระบาดวิทยา กรมควบคุมโรค กระทรวงสาธารณสุข ณ วันที่ 3 สิงหาคม 2565

สถานการณ์โรคไข้เลือดออกปี 2565 เขตสุขภาพที่ 3 จำแนกรายจังหวัด

สถานการณ์โรคไข้เลือดออก ปี 2565 สัปดาห์ที่ 30 (วันที่ 24 – 30 กรกฎาคม 2565) จากรายงาน 506 สำนักงานป้องกันควบคุมโรคที่ 3 จังหวัดนครสวรรค์ พบว่ามีรายงานผู้ป่วยสะสม ในเขตสุขภาพที่ 3 (วันที่ 1 มกราคม – 30 กรกฎาคม 2565) จำนวน 543 ราย คิดเป็นอัตราป่วยเท่ากับ 18.69 ต่อประชากรแสนคน มีรายงานผู้ป่วยเสียชีวิต จำนวน 2 ราย อัตราตาย 0.07 ต่อประชากรแสนคน อัตราป่วยตาย ร้อยละ 0.37 เมื่อจำแนกข้อมูลรายจังหวัด พบว่า จังหวัดที่มีอัตราป่วยมากที่สุด คือ **จังหวัดชัยนาท** มีอัตราป่วยเท่ากับ 25.65 ต่อประชากรแสนคน รองลงมาคือ **จังหวัดนครสวรรค์** มีอัตราป่วยเท่ากับ 25.59 ต่อประชากรแสนคน **จังหวัดพิจิตร** มีอัตราป่วยเท่ากับ 14.96 ต่อประชากรแสนคน **จังหวัดกำแพงเพชร** อัตราป่วยเท่ากับ 13.30 ต่อประชากรแสนคน และ **จังหวัดอุทัยธานี** มีอัตราป่วยเท่ากับ 8.52 ต่อประชากรแสนคน (ตารางที่ 4)

ตารางที่ 4 อัตราป่วยและตายโรคไข้เลือดออก จังหวัดในเขตสุขภาพที่ 3 จำแนกรายจังหวัด สัปดาห์ที่ 30

ลำดับ	จังหวัด	ประชากร	จำนวนป่วยสัปดาห์ที่ 30			อัตราต่อประชากรแสนคน		อัตราป่วยตาย	จำนวนป่วยสัปดาห์ย้อนหลัง					
			ป่วยสะสม	ป่วย	ตายสะสม	ป่วย	ตาย		สัปดาห์ที่ 29		สัปดาห์ที่ 28		สัปดาห์ที่ 27	
									สะสม	ป่วย	สะสม	ป่วย	สะสม	ป่วย
1	ชัยนาท	327,488	84	4	1	25.65	0.31	1.19	80	13	67	6	61	7
2	นครสวรรค์	1,000,351	256	19	0	25.59	0.00	0.00	237	34	203	27	176	25
3	พิจิตร	534,583	80	3	1	14.96	0.19	1.25	77	1	76	8	68	13
4	กำแพงเพชร	714,417	95	11	0	13.30	0.00	0.00	84	11	73	12	61	5
5	อุทัยธานี	328,618	28	1	0	8.52	0.00	0.00	27	3	24	0	24	6
รวมเขตสุขภาพที่ 3		2,905,457	543	38	2	18.69	0.07	0.37	505	62	443	53	390	56

แหล่งข้อมูล : จากรายงาน 506 สำนักงานป้องกันควบคุมโรคที่ 3 นครสวรรค์ ข้อมูล ณ วันที่ 4 สิงหาคม 2565

ข้อมูลประชากร จากสำนักงานสาธารณสุขจังหวัดในเขตสุขภาพที่ 3

สถานการณ์โรคไข้เลือดออก ปี 2565 จำแนกรายอำเภอ 10 อันดับแรก

สถานการณ์โรคไข้เลือดออก ปี 2565 เมื่อจำแนกรายอำเภอ 10 อันดับแรกในเขตสุขภาพที่ 3 พบว่า อ.แม่वंก (จ.นครสวรรค์) มีอัตราป่วยเท่ากับ 123.17 ต่อประชากรแสนคน รองลงมาได้แก่ อ.สรรพยา (จ.ชัยนาท) มีอัตราป่วยเท่ากับ 93.06 ต่อประชากรแสนคน อ.มโนรมย์ (จ.ชัยนาท) มีอัตราป่วยเท่ากับ 61.62 ต่อประชากรแสนคน อ.ตากฟ้า (จ.นครสวรรค์) มีอัตราป่วยเท่ากับ 58.41 ต่อประชากรแสนคน อ.ไพศาลี (จ.นครสวรรค์) มีอัตราป่วยเท่ากับ 58.06 ต่อประชากรแสนคน อ.หนองมะโมง (จ.ชัยนาท) มีอัตราป่วยเท่ากับ 50.70 ต่อประชากรแสนคน อ.วชิรบุรี (จ.พิจิตร) มีอัตราป่วยเท่ากับ 41.46 ต่อประชากรแสนคน อ.ทรายทองวัฒนา (จ.กำแพงเพชร) มีอัตราป่วยเท่ากับ 39.56 ต่อประชากรแสนคน อ.หนองบัว (จ.นครสวรรค์) มีอัตราป่วยเท่ากับ 38.76 ต่อประชากรแสนคน และ อ.ดงเจริญ (จ.พิจิตร) มีอัตราป่วยเท่ากับ 35.59 ต่อประชากรแสนคน (ตารางที่ 5)

ตารางที่ 5 อัตราป่วยและตายโรคไข้เลือดออกจำแนกรายอำเภอ ในเขตสุขภาพที่ 3 สัปดาห์ที่ 30

ลำดับ	อำเภอ	จังหวัด	ประชากร	จำนวนป่วยสัปดาห์ที่ 30			อัตราต่อประชากรแสนคน		อัตราป่วยตาย	จำนวนป่วยสัปดาห์ย้อนหลัง					
				ป่วยสะสม	ป่วย	ตาย	ป่วย	ตาย		สัปดาห์ที่ 29		สัปดาห์ที่ 28		สัปดาห์ที่ 27	
										สะสม	ป่วย	สะสม	ป่วย	สะสม	ป่วย
1	แม่वंก	นครสวรรค์	42,218	52	3	0	123.17	0.00	0.00	49	2	47	7	40	4
2	สรรพยา	ชัยนาท	41,909	39	1	0	93.06	0.00	0.00	38	1	37	1	36	0
3	มโนรมย์	ชัยนาท	32,458	20	2	0	61.62	0.00	0.00	18	10	8	4	4	1
4	ตากฟ้า	นครสวรรค์	34,239	20	1	0	58.41	0.00	0.00	19	7	12	2	10	0
5	ไพศาลี	นครสวรรค์	70,618	41	2	0	58.06	0.00	0.00	39	4	35	3	32	3
6	หนองมะโมง	ชัยนาท	19,725	10	0	0	50.70	0.00	0.00	10	0	10	1	9	6
7	วชิรบุรี	พิจิตร	31,352	13	0	0	41.46	0.00	0.00	13	0	13	0	13	0
8	ทรายทองวัฒนา	กำแพงเพชร	22,750	9	0	0	39.56	0.00	0.00	9	1	8	0	8	0
9	หนองบัว	นครสวรรค์	67,086	26	1	0	38.76	0.00	0.00	25	4	21	2	19	1
10	ดงเจริญ	พิจิตร	19,667	7	0	1	35.59	5.08	14.29	7	0	7	1	6	3

แหล่งข้อมูล : จากรายงาน 506 สำนักงานป้องกันควบคุมโรคที่ 3 นครสวรรค์ ข้อมูล ณ วันที่ 4 สิงหาคม 2565

ข้อมูลประชากร จากสำนักงานสาธารณสุขจังหวัดในเขตสุขภาพที่ 3

แนวโน้มโรคไข้เลือดออก ปี 2565 ที่น่าสนใจ

สถานการณ์โรคไข้เลือดออก ณ สัปดาห์ที่ 30 พอสรุปสถานการณ์โรคได้ดังนี้

- อำเภอที่มีอัตราป่วยสะสมสูงสุด ได้แก่ อ.สรรพยา (จ.ชัยนาท) อ.แม่वंก (จ.นครสวรรค์) อ.วชิรบุรี (จ.พิจิตร) อ.ทรายทองวัฒนา (จ.กำแพงเพชร) และ อ.บ้านไร่ (จ.อุทัยธานี) (ตารางที่ 6-10)
- พบอำเภอที่มีรายงานผู้ป่วยเพิ่มขึ้นในช่วง 3 – 4 สัปดาห์ติดต่อกัน ได้แก่ อ.สรรพยา อ.มโนรมย์ (จ.ชัยนาท) อ.แม่वंก อ.ไพศาลี อ.ตากฟ้า อ.หนองบัว อ.เมืองนครสวรรค์ (จ.นครสวรรค์) และ อ.ไทรงาม อ.ลานกระบือ อ.คลองขลุง อ.เมืองกำแพงเพชร (จ.กำแพงเพชร)

ตารางที่ 6 อัตราป่วยและตายโรคไข้เลือดออก จังหวัดชัยนาท จำแนกรายอำเภอ สัปดาห์ที่ 30

ลำดับ	อำเภอ	ประชากร	สัปดาห์ที่ 30			อัตราต่อชก.แสนคน		อัตราป่วยตาย	จำนวนป่วยสัปดาห์ย้อนหลัง					
			ป่วยสะสม	ป่วย	ตายสะสม	ป่วย	ตาย		สัปดาห์ที่ 29		สัปดาห์ที่ 28		สัปดาห์ที่ 27	
									สะสม	ป่วย	สะสม	ป่วย	สะสม	ป่วย
1	สรรพยา	41,909	39	1	0	93.06	0.00	0.00	38	1	37	1	36	0
2	มโนรมย์	32,458	20	2	0	61.62	0.00	0.00	18	10	8	4	4	1
3	หนองมะโมง	19,725	10	0	0	50.70	0.00	0.00	10	0	10	1	9	6
4	สรรคบุรี	65,211	7	1	0	10.73	0.00	0.00	6	1	5	0	5	0
5	หันคา	55,135	4	0	0	7.25	0.00	0.00	4	0	4	0	4	0
6	เมือง	70,508	3	0	1	4.25	1.42	33.33	3	1	2	0	2	0
7	วัดสิงห์	25,493	1	0	0	3.92	0.00	0.00	1	0	1	0	1	0
8	เนินขาม	17,049	0	0	0	0.00	0.00	0.00	0	0	0	0	0	0
รวม		327,488	84	4	1	25.65	0.31	1.19	80	13	67	6	61	7

แหล่งข้อมูล : จากรายงาน 506 สำนักงานป้องกันควบคุมโรคที่ 3 นครสวรรค์ ข้อมูล ณ วันที่ 4 สิงหาคม 2565

ข้อมูลประชากร จากสำนักงานสาธารณสุขจังหวัดชัยนาท

ตารางที่ 7 อัตราป่วยและตายโรคไข้เลือดออก จังหวัดนครสวรรค์ จำแนกรายอำเภอ สัปดาห์ที่ 30

ลำดับ	อำเภอ	ประชากร	สัปดาห์ที่ 30			อัตราต่อปก.แสนคน		อัตราป่วยตาย	จำนวนป่วยสัปดาห์ย้อนหลัง					
			ป่วยสะสม	ป่วย	ตายสะสม	ป่วย	ตาย		สัปดาห์ที่ 29		สัปดาห์ที่ 28		สัปดาห์ที่ 27	
									สะสม	ป่วย	สะสม	ป่วย	สะสม	ป่วย
1	แม่वंก	42,218	52	3	0	123.17	0.00	0.00	49	2	47	7	40	4
2	ตากฟ้า	34,239	20	1	0	58.41	0.00	0.00	19	7	12	2	10	0
3	ไพศาลี	70,618	41	2	0	58.06	0.00	0.00	39	4	35	3	32	3
4	หนองบัว	67,086	26	1	0	38.76	0.00	0.00	25	4	21	2	19	1
5	ตากถี	94,322	27	0	0	28.63	0.00	0.00	27	2	25	0	25	1
6	ท่าตะโก	67,974	17	0	0	25.01	0.00	0.00	17	3	14	1	13	6
7	แม่เปิน	21,542	5	3	0	23.21	0.00	0.00	2	0	2	1	1	0
8	เมือง	238,081	37	6	0	15.54	0.00	0.00	31	6	25	6	19	5
9	ชุมแสง	61,323	9	0	0	14.68	0.00	0.00	9	0	9	1	8	1
10	บรรพตพิสัย	81,111	9	1	0	11.10	0.00	0.00	8	6	2	0	2	1
11	โกรกพระ	35,584	3	0	0	8.43	0.00	0.00	3	0	3	2	1	0
12	พยุหะคีรี	59,572	4	0	0	6.71	0.00	0.00	4	0	4	1	3	1
13	ลาดยาว	79,381	5	1	0	6.30	0.00	0.00	4	0	4	1	3	2
14	ชุมตาบง	17,975	1	1	0	5.56	0.00	0.00	0	0	0	0	0	0
15	เก้าเลี้ยว	29,325	0	0	0	0.00	0.00	0.00	0	0	0	0	0	0
รวม		1,000,351	256	19	0	25.59	0.00	0.00	237	34	203	27	176	25

แหล่งข้อมูล : จากรายงาน 506 สำนักงานป้องกันควบคุมโรคที่ 3 นครสวรรค์ ข้อมูล ณ วันที่ 4 สิงหาคม 2565

ข้อมูลประชากร จากสำนักงานสาธารณสุขจังหวัดนครสวรรค์

ตารางที่ 8 อัตราป่วยและตายโรคไข้เลือดออก จังหวัดพิจิตร จำแนกรายอำเภอ สัปดาห์ที่ 30

ลำดับ	อำเภอ	ประชากร	สัปดาห์ที่ 30			อัตราต่อปก.แสนคน		อัตราป่วยตาย	จำนวนป่วยสัปดาห์ย้อนหลัง					
			ป่วยสะสม	ป่วย	ตายสะสม	ป่วย	ตาย		สัปดาห์ที่ 29		สัปดาห์ที่ 28		สัปดาห์ที่ 27	
									สะสม	ป่วย	สะสม	ป่วย	สะสม	ป่วย
1	วชิรบำรุง	31,352	13	0	0	41.46	0.00	0.00	13	0	13	0	13	0
2	ตงเจริญ	19,667	7	0	0	35.59	0.00	0.00	7	0	7	1	6	3
3	สามง่าม	41,982	14	0	1	33.35	2.38	7.14	14	0	14	1	13	0
4	วังทรายพูน	24,371	8	2	0	32.83	0.00	0.00	6	0	6	0	6	2
5	ทับคล้อ	42,788	7	0	0	16.36	0.00	0.00	7	0	7	0	7	1
6	สากเหล็ก	23,455	3	0	0	12.79	0.00	0.00	3	0	3	2	1	0
7	เมือง	108,551	11	1	0	10.13	0.00	0.00	10	0	10	0	10	2
8	โพธิ์ประทับช้าง	43,609	4	0	0	9.17	0.00	0.00	4	0	4	1	3	1
9	ตะพานหิน	66,034	5	0	0	7.57	0.00	0.00	5	0	5	1	4	4
10	โพทะเล	59,125	4	0	0	6.77	0.00	0.00	4	0	4	2	2	0
11	บางมูลนาก	44,927	3	0	0	6.68	0.00	0.00	3	1	2	0	2	0
12	บึงนาราง	28,722	1	0	0	3.48	0.00	0.00	1	0	1	0	1	0
รวม		534,583	80	3	1	14.96	0.19	1.25	77	1	76	8	68	13

แหล่งข้อมูล : จากรายงาน 506 สำนักงานป้องกันควบคุมโรคที่ 3 นครสวรรค์ ข้อมูล ณ วันที่ 4 สิงหาคม 2565

ข้อมูลประชากร จากสำนักงานสาธารณสุขจังหวัดพิจิตร

ตารางที่ 9 อัตราป่วยและตายโรคไข้เลือดออก จังหวัดกำแพงเพชร จำแนกรายอำเภอ สัปดาห์ที่ 30

ลำดับ	อำเภอ	ประชากร	สัปดาห์ที่ 30			อัตราต่อปก.แสนคน		อัตรา ป่วยตาย	จำนวนป่วยสัปดาห์ย้อนหลัง					
			ป่วย สะสม	ป่วย	ตาย สะสม	ป่วย	ตาย		สัปดาห์ที่ 29		สัปดาห์ที่ 28		สัปดาห์ที่ 27	
									สะสม	ป่วย	สะสม	ป่วย	สะสม	ป่วย
1	ทรายทองวัฒนา	22,750	9	0	0	39.56	0.00	0.00	9	1	8	0	8	0
2	โกสัมพีนคร	28,231	10	1	0	35.42	0.00	0.00	9	1	8	0	8	0
3	ไทรงาม	50,403	15	3	0	29.76	0.00	0.00	12	1	11	1	10	0
4	ลานกระบือ	42,849	12	4	0	28.01	0.00	0.00	8	3	5	2	3	0
5	พรานกระต่าย	70,439	12	0	0	17.04	0.00	0.00	12	2	10	1	9	1
6	คลองขลุง	68,848	8	1	0	11.62	0.00	0.00	7	1	6	2	4	2
7	เมือง	209,224	19	2	0	9.08	0.00	0.00	17	2	15	3	12	0
8	ขามเฒ่า	103,173	7	0	0	6.78	0.00	0.00	7	0	7	1	6	2
9	คลองลาน	62,468	3	0	0	4.80	0.00	0.00	3	0	3	2	1	0
10	ปางศิลาทอง	30,434	0	0	0	0.00	0.00	0.00	0	0	0	0	0	0
11	บึงสามัคคี	25,598	0	0	0	0.00	0.00	0.00	0	0	0	0	0	0
รวม		714,417	95	11	0	13.30	0.00	0.00	84	11	73	12	61	5

แหล่งข้อมูล : จากรายงาน 506 สำนักงานป้องกันควบคุมโรคที่ 3 นครสวรรค์ ข้อมูล ณ วันที่ 4 สิงหาคม 2565

ข้อมูลประชากร จากสำนักงานสาธารณสุขจังหวัดกำแพงเพชร

ตารางที่ 10 อัตราป่วยและตายโรคไข้เลือดออก จังหวัดอุทัยธานี จำแนกรายอำเภอ สัปดาห์ที่ 30

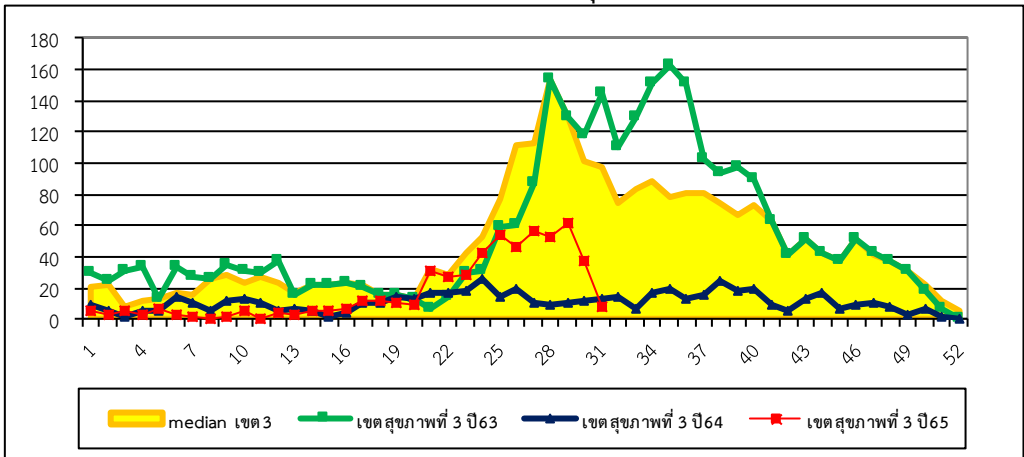
ลำดับ	อำเภอ	ประชากร	สัปดาห์ที่ 30			อัตราต่อปก.แสนคน		อัตรา ป่วยตาย	จำนวนป่วยสัปดาห์ย้อนหลัง					
			ป่วย สะสม	ป่วย	ตาย	ป่วย	ตาย		สัปดาห์ที่ 29		สัปดาห์ที่ 28		สัปดาห์ที่ 27	
									สะสม	ป่วย	สะสม	ป่วย	สะสม	ป่วย
1	บ้านไร่	69,167	19	0	0	27.47	0.00	0.00	19	1	18	0	18	6
2	เมือง	50,020	6	0	0	12.00	0.00	0.00	6	1	5	0	5	0
3	สว่างอารมณ์	31,745	1	0	0	3.15	0.00	0.00	1	0	1	0	1	0
4	ทัพทัน	38,558	1	0	0	2.59	0.00	0.00	1	1	0	0	0	0
5	ลานสัก	59,138	1	1	0	1.69	0.00	0.00	0	0	0	0	0	0
6	หนองขาหย่าง	16,058	0	0	0	0.00	0.00	0.00	0	0	0	0	0	0
7	ห้วยคต	20,328	0	0	0	0.00	0.00	0.00	0	0	0	0	0	0
8	หนองฉาง	43,604	0	0	0	0.00	0.00	0.00	0	0	0	0	0	0
รวม		328,618	28	1	0	8.52	0.00	0.00	27	3	24	0	24	6

แหล่งข้อมูล : จากรายงาน 506 สำนักงานป้องกันควบคุมโรคที่ 3 นครสวรรค์ ข้อมูล ณ วันที่ 4 สิงหาคม 2565

ข้อมูลประชากร จากสำนักงานสาธารณสุขจังหวัดอุทัยธานี

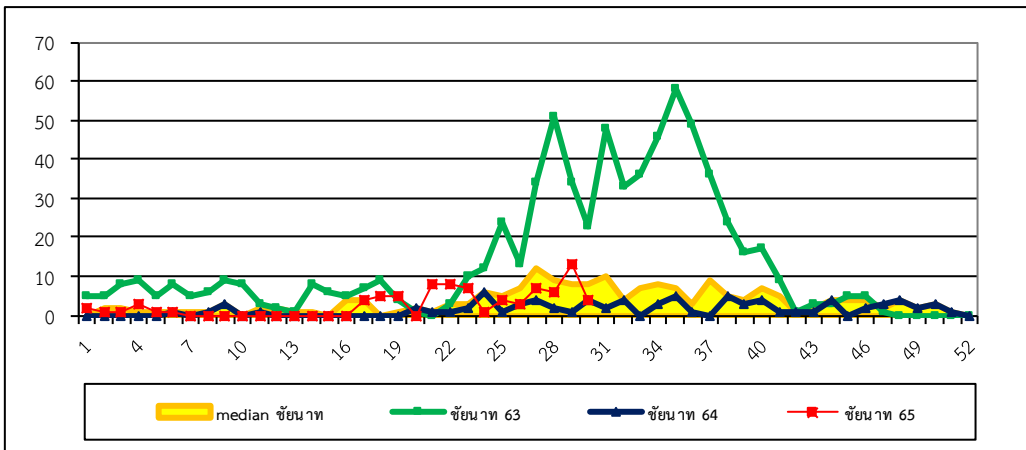
การกระจายการเกิดโรคไข้เลือดออกปี 2565 จำแนกรายสัปดาห์ เปรียบเทียบกับปี 2563-2564 และ ค่ามัธยฐาน 5 ปีย้อนหลัง

จำแนกรายสัปดาห์ในเขตสุขภาพที่ 3



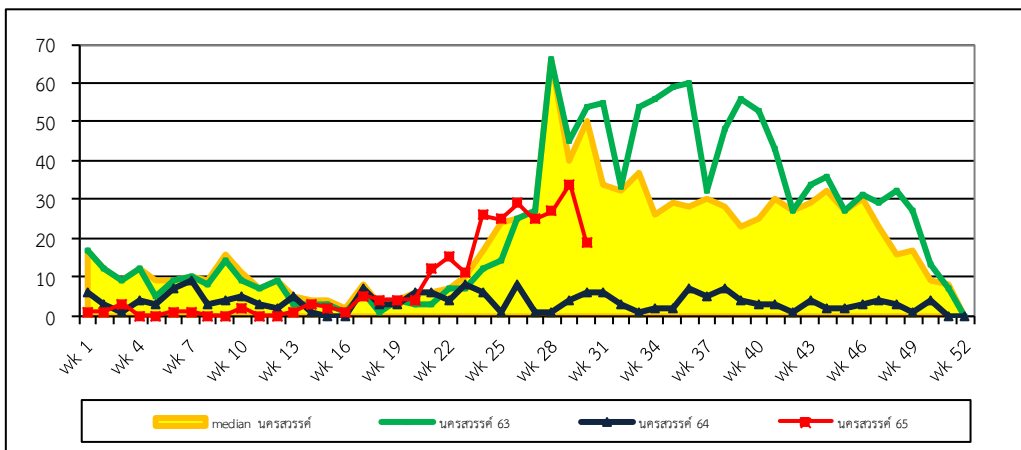
รูปที่ 1 จำนวนผู้ป่วยโรคไข้เลือดออก จำแนกรายสัปดาห์ ภาพรวมในเขตสุขภาพที่ 3 สัปดาห์ที่ 30

ที่มา: รายงาน 506 สำนักงานป้องกันควบคุมโรคที่ 3 นครสวรรค์



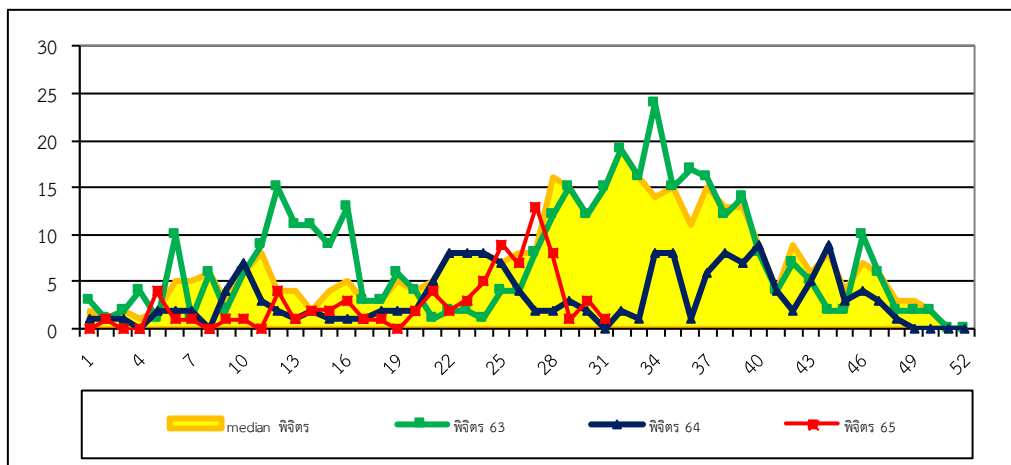
รูปที่ 2 จำนวนผู้ป่วยโรคไข้เลือดออก จำแนกรายสัปดาห์ จังหวัดชัยนาท สัปดาห์ที่ 30

ที่มา:รายงาน 506 สำนักงานป้องกันควบคุมโรคที่ 3 นครสวรรค์



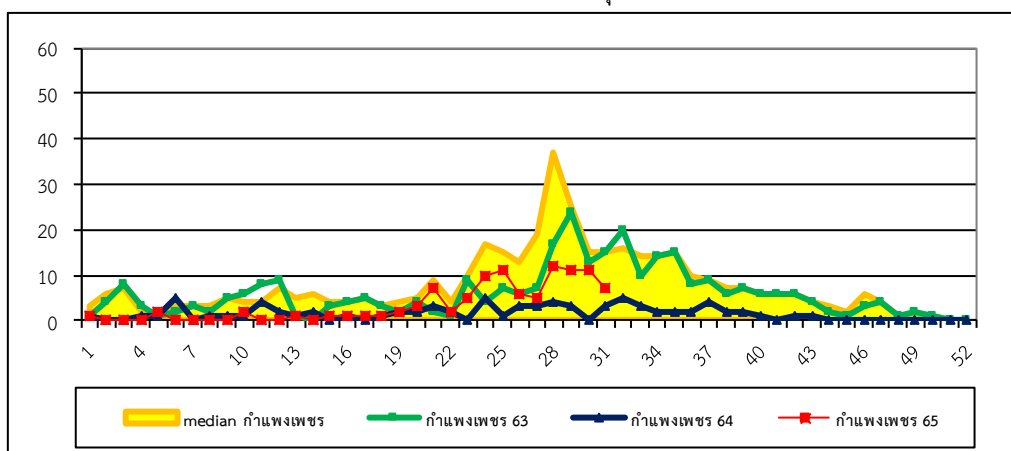
รูปที่ 3 จำนวนผู้ป่วยโรคไข้เลือดออก จำแนกรายสัปดาห์ จังหวัดนครสวรรค์ สัปดาห์ที่ 30

ที่มา:รายงาน 506 สำนักงานป้องกันควบคุมโรคที่ 3 นครสวรรค์



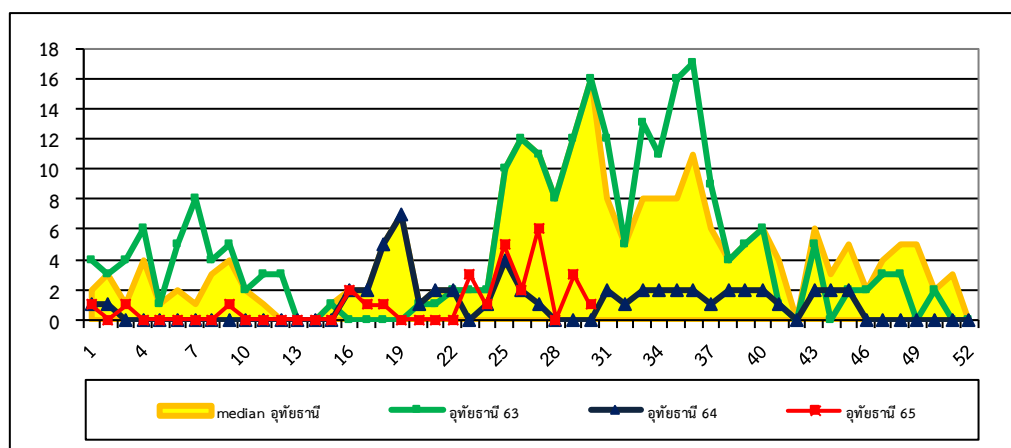
รูปที่ 4 จำนวนผู้ป่วยโรคไข้เลือดออก จำแนกรายสัปดาห์ จังหวัดพิจิตร สัปดาห์ที่ 30

ที่มา: รายงาน 506 สำนักงานป้องกันควบคุมโรคที่ 3 นครสวรรค์



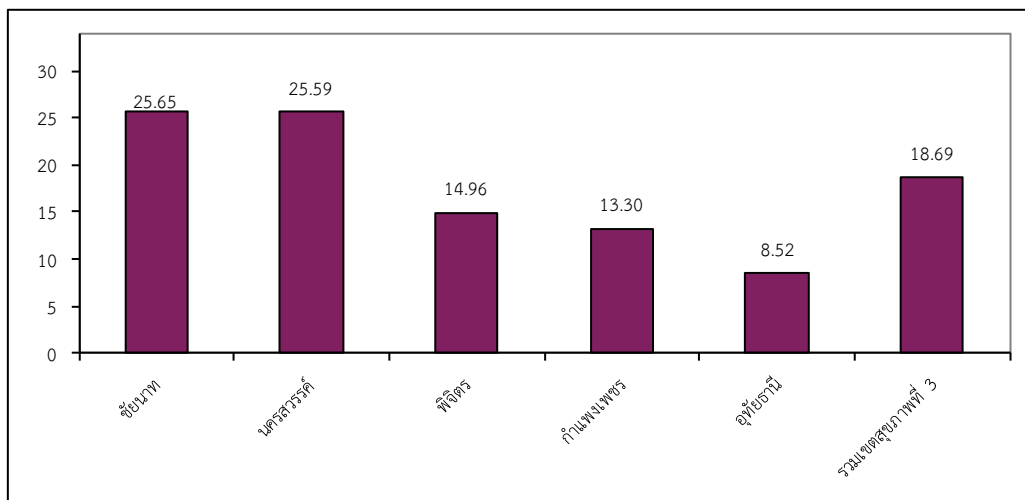
รูปที่ 5 จำนวนผู้ป่วยโรคไข้เลือดออก จำแนกรายสัปดาห์ จังหวัดกำแพงเพชร สัปดาห์ที่ 30

ที่มา: รายงาน 506 สำนักงานป้องกันควบคุมโรคที่ 3 นครสวรรค์



รูปที่ 6 จำนวนผู้ป่วยโรคไข้เลือดออก จำแนกรายสัปดาห์ จังหวัดอุทัยธานี สัปดาห์ที่ 30

ที่มา: รายงาน 506 สำนักงานป้องกันควบคุมโรคที่ 3 นครสวรรค์



รูปที่ 7 อัตราป่วยสะสมโรคไข้เลือดออกต่อประชากรแสนคนรายจังหวัดและเขตสุขภาพที่ 3 ณ สัปดาห์ที่ 30

ที่มา: รายงาน 506 สำนักงานป้องกันควบคุมโรคที่ 3 นครสวรรค์