



สถานการณ์โรคไข้เลือดออก

เขตสุขภาพที่ 3



งานโรคติดต่อนำโดยแมลง



สำนักงานป้องกันควบคุมโรคที่ 3 จังหวัดนครสวรรค์



เบอร์โทร : 056-221822 ต่อ 152



E-mail : vbd.dpc3@gmail.com

สัปดาห์ที่ 15
ปี 2565

ข้อมูล ณ วันที่
20 เมษายน 2565

สถานการณ์ ไข้เลือดออก

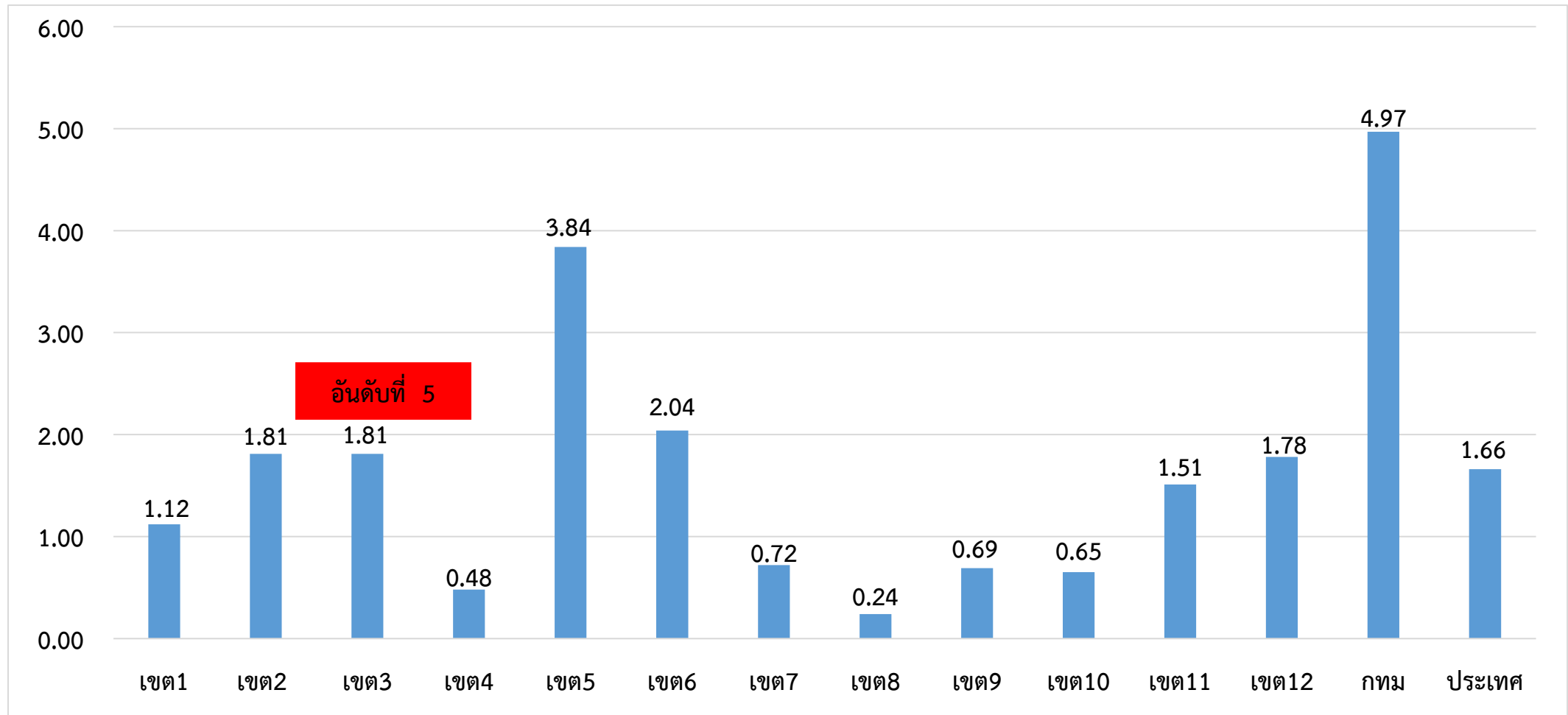
| ระดับประเทศ | 2565 | 2564 | 2563 | 2562 | 2561 | 2560 |
|-----------------|-------|-------|--------|--------|-------|-------|
| ป่วย (ราย) | 1,098 | 2,777 | 10,788 | 19,230 | 8,873 | 8,959 |
| ตาย (ราย) | 2 | 2 | 8 | 27 | 15 | 16 |
| อัตราป่วยต่อแสน | 1.66 | 4.18 | 16.25 | 28.92 | 13.38 | 13.56 |
| อัตราป่วยตาย % | 0.18 | 0.07 | 0.07 | 0.14 | 0.17 | 0.18 |

มีรายงานผู้ป่วยเพิ่มขึ้นจากสัปดาห์ที่ผ่านมา + 107 ราย
ณ ช่วงเวลาเดียวกัน ปี 2565 มีรายงานผู้ป่วยน้อยกว่าปี 2564 ร้อยละ 60

ที่มา: รายงานกองโรคติดต่อฯ โดยแมลง ณ วันที่ 20 เม.ย. 2565

สถานการณ์โรคไข้เลือดออก จำแนกรายเขตสุขภาพ ตั้งแต่วันที่ 1 มกราคม - 20 เมษายน 2565

อัตราป่วยต่อแสนประชากร



ที่มา: รายงาน 506 กองระบาดวิทยา ณ วันที่ 20 เม.ย. 2565

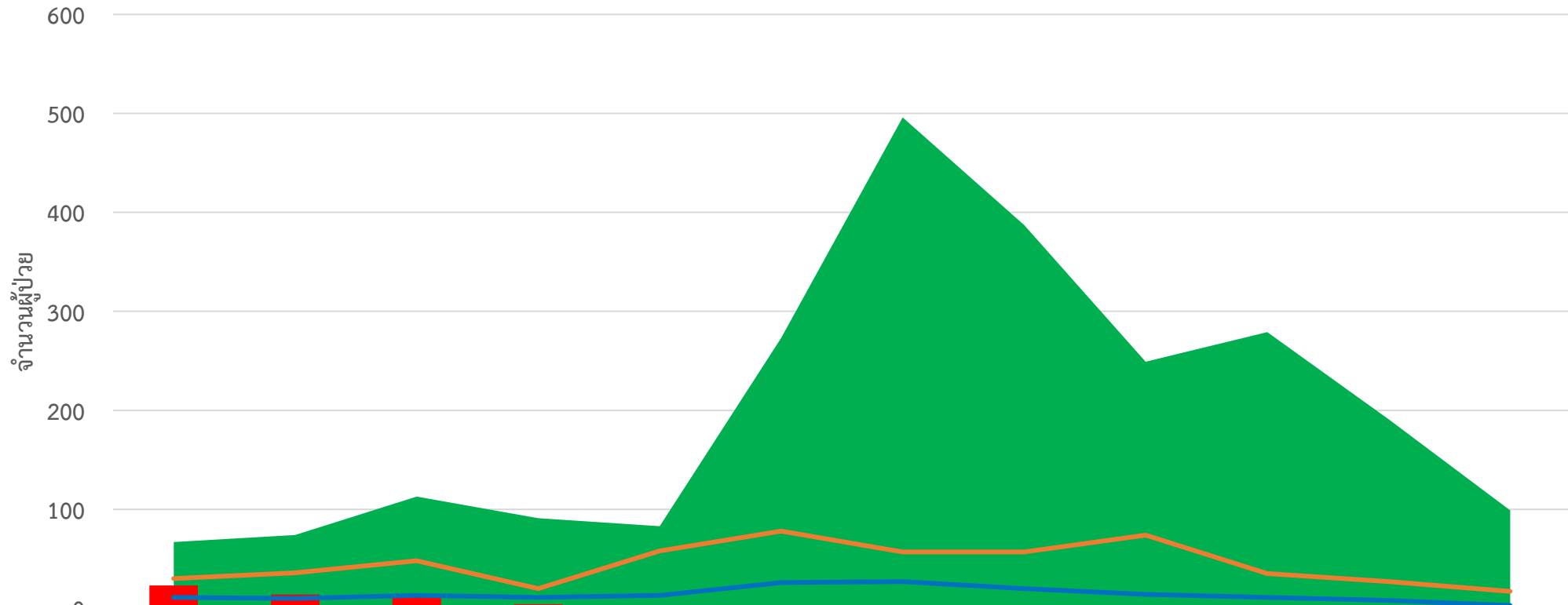
สัปดาห์ที่ 15
ปี 2565

ข้อมูล ณ วันที่
20 เมษายน 2565

สถานการณ์ ไข้เลือดออก

| เขต 3 | ป่วย (ราย) | ตาย (ราย) | อัตราป่วยต่อแสน | อัตราป่วยตาย (%) | ลำดับของประเทศ |
|------------------|----------------|-----------|-----------------|------------------|----------------|
| ชัยนาท | 9 (+0) | 1 | 2.81 | 11.11 | 15 |
| นครสวรรค์ | 13 (+0) | 0 | 1.26 | 0.00 | 25 |
| อุทัยธานี | 3 (+0) | 0 | 0.92 | 0.00 | 31 |
| พิจิตร | 24 (+13) | 0 | 4.53 | 0.00 | 8 |
| กำแพงเพชร | 4 (+0) | 0 | 0.56 | 0.00 | 42 |
| เขตสุขภาพ | 53(+13) | 1 | 1.81 | 1.89 | 5 |

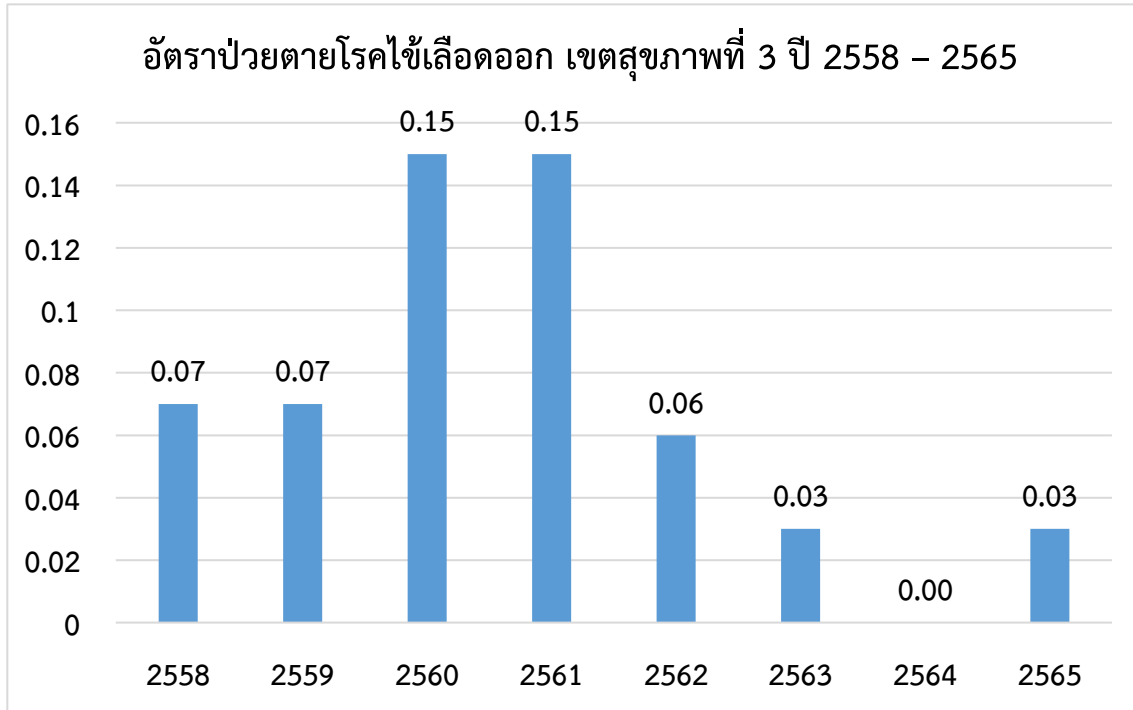
จำนวนผู้ป่วยไข้เลือดออกรายเดือน เขตสุขภาพที่ 3



| | ม.ค. | ก.พ. | มี.ค. | เม.ย. | พ.ค. | มิ.ย. | ก.ค. | ส.ค. | ก.ย. | ต.ค. | พ.ย. | ธ.ค. |
|--------------------|------|------|-------|-------|------|-------|------|------|------|------|------|------|
| Median | 67 | 74 | 113 | 91 | 83 | 273 | 496 | 387 | 249 | 279 | 191 | 99 |
| 2565 | 23 | 14 | 12 | 4 | 0 | 0 | 0 | 0 | 0 | 0 | 0 | 0 |
| 2564 | 30 | 36 | 48 | 20 | 58 | 78 | 57 | 57 | 74 | 35 | 27 | 17 |
| พยากรณ์โรค ปี 2565 | 11 | 10 | 13 | 11 | 13 | 26 | 27 | 20 | 14 | 11 | 8 | 3 |

ที่มา: รายงาน 506 กองระบาดวิทยา ณ วันที่ 20 เม.ย. 2565

สถานการณ์การเสียชีวิตด้วยโรคไข้เลือดออก เขตสุขภาพที่ 3



จำนวนผู้เสียชีวิตโรคไข้เลือดออกเขตสุขภาพที่ 3 ปี 2558 - 2565

| จังหวัด | 2558 | 2559 | 2560 | 2561 | 2562 | 2563 | 2564 | 2565 |
|------------|----------|----------|----------|----------|----------|----------|----------|----------|
| กำแพงเพชร | 1 | 0 | 2 | 2 | 1 | 0 | 0 | 0 |
| ชัยนาท | 1 | 0 | 0 | 0 | 1 | 0 | 0 | 1 |
| พิจิตร | 1 | 1 | 1 | 2 | 0 | 0 | 0 | 0 |
| นครสวรรค์ | 3 | 0 | 0 | 5 | 0 | 1 | 0 | 0 |
| อุทัยธานี | 0 | 0 | 0 | 0 | 0 | 0 | 0 | 0 |
| รวม | 5 | 1 | 3 | 9 | 2 | 1 | 0 | 1 |

อำเภอที่มีอัตราป่วยโรคไข้เลือดออกสูงสุด 10 อันดับแรก
ใน 4 สัปดาห์ล่าสุด (สัปดาห์ที่ 10 - 13 ปี 65)

| อันดับ | จังหวัด | อำเภอ | จำนวนผู้ป่วย | อัตราป่วยต่อประชากร 100,000 คน |
|--------|-----------|------------|--------------|--------------------------------|
| 1 | กำแพงเพชร | โกสัมพีนคร | 2 | 6.93 |
| 2 | นครสวรรค์ | ตากฟ้า | 1 | 2.47 |
| 3 | นครสวรรค์ | แม่วงก์ | 1 | 1.89 |
| 4 | นครสวรรค์ | ไพศาลี | 1 | 1.4 |
| 5 | นครสวรรค์ | ตาคลี | 1 | 0.92 |
| 6 | - | - | - | - |
| 7 | - | - | - | - |
| 8 | - | - | - | - |
| 9 | - | - | - | - |
| 10 | - | - | - | - |

ที่มา : โปรแกรมทันระบาด ณ วันที่ 12 เม.ย. 2565

อำเภอที่มีอัตราป่วยโรคไข้เลือดออกสูงสุด 10 อันดับแรก
ใน 4 สัปดาห์ล่าสุด (สัปดาห์ที่ 11 - 14 ปี 65)

| อันดับ | จังหวัด | อำเภอ | จำนวนผู้ป่วย | อัตราป่วยต่อประชากร 100,000 คน |
|--------|-----------|-----------|--------------|--------------------------------|
| 1 | พิจิตร | สามง่าม | 3 | 7.09 |
| 2 | พิจิตร | วชิรบารมี | 2 | 6.39 |
| 3 | นครสวรรค์ | ตากฟ้า | 1 | 2.47 |
| 4 | นครสวรรค์ | ไพศาลี | 1 | 1.4 |
| 5 | นครสวรรค์ | ตาคลี | 1 | 0.92 |
| 6 | - | - | - | - |
| 7 | - | - | - | - |
| 8 | - | - | - | - |
| 9 | - | - | - | - |
| 10 | - | - | - | - |

ที่มา : โปรแกรมทันระบาด ณ วันที่ 20 เม.ย. 2565

อำเภอที่มีอัตราป่วยสะสมโรคไข้เลือดออกสูงสุด 10 อันดับแรก
(สัปดาห์ที่ 14/65)

| อันดับ | จังหวัด | อำเภอ | จำนวนผู้ป่วยสะสม | อัตราป่วยสะสมต่อประชากรแสนคน |
|--------|-----------|-----------------|------------------|------------------------------|
| 1 | ชัยนาท | มโนรมย์ | 3 | 9.24 |
| 2 | พิจิตร | โพธิ์ประทับช้าง | 4 | 9.17 |
| 3 | กำแพงเพชร | โกสัมพีนคร | 2 | 7.08 |
| 4 | พิจิตร | เมือง | 6 | 5.53 |
| 5 | กำแพงเพชร | ทรายทองวัฒนา | 1 | 4.40 |
| 6 | นครสวรรค์ | ไพศาลี | 3 | 4.25 |
| 7 | นครสวรรค์ | ตาคลี | 4 | 4.24 |
| 8 | ชัยนาท | หันคา | 2 | 3.63 |
| 9 | อุทัยธานี | สว่างอารมณ์ | 1 | 3.15 |
| 10 | ชัยนาท | สรรคบุรี | 2 | 3.07 |

ที่มา: รายงาน 506 สคร.3 ณ 12 เม.ย. 2565

อำเภอที่มีอัตราป่วยสะสมโรคไข้เลือดออกสูงสุด 10 อันดับแรก
(สัปดาห์ที่ 15/65)

| อันดับ | จังหวัด | อำเภอ | จำนวนผู้ป่วยสะสม | อัตราป่วยสะสมต่อประชากรแสนคน |
|--------|-----------|-----------------|------------------|------------------------------|
| 1 | ชัยนาท | มโนรมย์ | 3 | 9.24 |
| 2 | พิจิตร | โพธิ์ประทับช้าง | 4 | 9.17 |
| 3 | กำแพงเพชร | โกสัมพีนคร | 2 | 7.08 |
| 4 | นครสวรรค์ | ตาคลี | 6 | 6.36 |
| 5 | นครสวรรค์ | ไพศาลี | 4 | 5.66 |
| 6 | พิจิตร | เมือง | 6 | 5.53 |
| 7 | กำแพงเพชร | ทรายทองวัฒนา | 1 | 4.40 |
| 8 | ชัยนาท | หันคา | 2 | 3.63 |
| 9 | อุทัยธานี | สว่างอารมณ์ | 1 | 3.15 |
| 10 | ชัยนาท | สรรคบุรี | 2 | 3.07 |

ที่มา: รายงาน 506 สคร.3 ณ วันที่ 20 เม.ย. 2565



เป้าหมายลดโรคไข้เลือดออก เขตสุขภาพ ที่ 3

| | ปี 2561 | ปี 2562 | ปี 2563 | ปี 2564 | ปี 2565 |
|--|--|--|--|--|--|
| เป้าหมาย: ลดอัตราป่วยโรค ไข้เลือดออก | ไม่น้อยกว่า ร้อยละ 10 ของค้ำชัญฐาน ย้อนหลัง 5 ปี (พ.ศ.2556-2560) | ไม่น้อยกว่า ร้อยละ 15 ของค้ำชัญฐาน ย้อนหลัง 5 ปี (พ.ศ.2557-2561) | ไม่น้อยกว่า ร้อยละ 20 ของค้ำชัญฐาน ย้อนหลัง 5 ปี (พ.ศ.2558-2562) | ไม่น้อยกว่า ร้อยละ 25 ของค้ำชัญฐาน ย้อนหลัง 5 ปี (พ.ศ.2559-2563) | ไม่น้อยกว่า ร้อยละ 15 ของค้ำชัญฐาน ย้อนหลัง 5 ปี (พ.ศ.2560-2564) |
| ค้ำชัญฐานย้อนหลัง5ปี | 68.74 | 68.74 | 107.83 | 107.83 | 97.06 |
| ค่าเป้าหมาย | 61.87 | 58.43 | 86.27 | 80.87 | 82.06 |
| ผลงาน | 197.42 | 107.80 | 95.88 | 18.00 | 1.81 |
| เป้าหมาย: อัตราป่วยตาย | ร้อยละ 0.11 | ไม่เกินร้อยละ 0.10 | ไม่เกินร้อยละ 0.10 | ไม่เกินร้อยละ 0.10 | ไม่เกินร้อยละ 0.10 |
| ผลงาน | 0.15 | 0.06 | 0.03 | 0.00 | 0.03 |



เป้าหมายลดโรคไข้เลือดออก เขตสุขภาพ ที่ 3 ปี2565

| | เขต3 | ชัยนาท | นครสวรรค์ | อุทัยธานี | พิจิตร | กำแพงเพชร |
|--|---|--------|-----------|-----------|--------|-----------|
| เป้าหมาย: ลดอัตราป่วยโรค ไข้เลือดออก | ไม่น้อยกว่าร้อยละ 15 ของค้ำมัธยฐานย้อนหลัง 5 ปี (พ.ศ.2560-2564) | | | | | |
| ไม่น้อยกว่า ร้อยละ 15 ของค้ำมัธยฐานย้อนหลัง 5 ปี (พ.ศ.2560-2564) | 97.06 | 90.58 | 119.18 | 105.40 | 98.33 | 62.79 |
| ค่าเป้าหมาย | 82.06 | 75.58 | 104.18 | 90.40 | 83.33 | 47.79 |
| ผลงาน | 1.81 | 2.81 | 1.26 | 0.92 | 4.53 | 0.56 |
| เป้าหมาย: อัตราป่วยตาย | อัตราป่วยตาย ไม่เกินร้อยละ 0.10 | | | | | |
| ผลงาน | 0.03 | 0.31 | 0.00 | 0.00 | 0.00 | 0.00 |

Thank you

