



กรมควบคุมโรค

สำนักงานป้องกันควบคุมโรคที่ 3 จังหวัดนครสวรรค์

# รายงานเฝ้าระวังโรคไข้เลือดออกประจำสัปดาห์ เขตสุขภาพที่ 3

ประจำสัปดาห์ที่ 18 วันที่ 1 – 7 พฤษภาคม 2565

กลุ่มระบาดวิทยาและตอบโต้ภาวะฉุกเฉินทางสาธารณสุข

สำนักงานป้องกันควบคุมโรคที่ 3 จังหวัดนครสวรรค์

โทร 056-221822 ต่อ 114 โทรสาร 056-226620 e-mail : epiodpc3@gmail.com

## สถานการณ์โรคไข้เลือดออกปี 2565 ภาพรวมประเทศไทย

สถานการณ์โรคไข้เลือดออก ปี 2565 ในภาพรวมทั้งประเทศ (ตั้งแต่วันที่ 1 – 7 พฤษภาคม 2565) มีรายงานผู้ป่วยสะสมจำนวน 1810 ราย (อัตราป่วยเท่ากับ 2.74 ต่อประชากรแสนคน) มีรายงานผู้ป่วยเสียชีวิต จำนวน 2 ราย อัตราตาย เท่ากับ 0.003 ต่อประชากรแสนคน อัตราป่วยตาย ร้อยละ 0.11 ภาคที่มีอัตราป่วยสูงสุด คือ ภาคกลาง (อัตราป่วยเท่ากับ 4.05 ต่อประชากรแสนคน) รองลงมา คือ ภาคเหนือ (อัตราป่วยเท่ากับ 3.28 ต่อประชากรแสนคน) ภาคใต้ (อัตราป่วยเท่ากับ 2.89 ต่อประชากรแสนคน) และภาคตะวันออกเฉียงเหนือ (อัตราป่วยเท่ากับ 0.99 ต่อประชากรแสนคน) ตามลำดับ (ตารางที่ 1)

### ตารางที่ 1 การจัดลำดับภูมิภาค ปี 2565 ตามอัตราป่วยสะสม ประเทศไทย

ลำดับที่	ภาค	จำนวนป่วย	จำนวนตาย	อัตราป่วย/พชก.แสนคน	อัตราตาย/พชก.แสนคน	อัตราป่วยตาย	ประชากร
1	ภาคกลาง	925	1	4.05	0.004	0.11	22,842,228
2	ภาคเหนือ	394	1	3.28	0.01	0.25	12,010,024
3	ภาคใต้	274	0	2.89	0.00	0.00	9,492,267
4	ภาคตะวันออกเฉียงเหนือ	217	0	0.99	0.00	0.00	21,826,920

แหล่งข้อมูล...ข้อมูลจากกองระบาดวิทยา กรมควบคุมโรค กระทรวงสาธารณสุข ณ วันที่ 11 พฤษภาคม 2565

เขตสุขภาพที่มีอัตราป่วยสูงสุด 3 อันดับแรก คือ **เขตสุขภาพที่ 13** (อัตราป่วยเท่ากับ 7.15 ต่อประชากรแสนคน) รองลงมา คือ **เขตสุขภาพที่ 5** (อัตราป่วยเท่ากับ 5.51 ต่อประชากรแสนคน) และ**เขตสุขภาพที่ 1** (อัตราป่วยเท่ากับ 4.09 ต่อประชากรแสนคน) ตามลำดับ เมื่อพิจารณาเขตสุขภาพในภาคเหนือ พบว่า**เขตสุขภาพที่ 1** มีอัตราป่วยเท่ากับ 4.09 ต่อประชากรแสนคน (เป็นอันดับที่ 3 ของประเทศ) **เขตสุขภาพที่ 2** มีอัตราป่วยเท่ากับ 2.91 ต่อประชากรแสนคน (เป็นอันดับที่ 5 ของประเทศ) และ **เขตสุขภาพที่ 3** มีอัตราป่วยเท่ากับ 2.05 ต่อประชากรแสนคน (เป็นอันดับที่ 8 ของประเทศ) (ตารางที่ 2)

ตารางที่ 2 ลำดับเขตสุขภาพ ปี 2565 ตามอัตราป่วยสะสม ประเทศไทย

เขตสุขภาพ	ลำดับที่ของประเทศไทย														
	ลำดับที่ 18			ลำดับที่ 17			ลำดับที่ 16			ลำดับที่ 15			ลำดับที่ 14		
	ลำดับ	อัตราป่วยสะสม	จำนวนตายสะสม	ลำดับ	อัตราป่วยสะสม	จำนวนตายสะสม	ลำดับ	อัตราป่วยสะสม	จำนวนตายสะสม	ลำดับ	อัตราป่วยสะสม	จำนวนตายสะสม	ลำดับ	อัตราป่วยสะสม	จำนวนตายสะสม
1	3	4.09	0	8	2.25	0	8	1.21	0	8	1.12	0	8	1.12	0
2	5	2.91	0	6	2.52	0	5	2.12	0	4	1.81	0	4	1.75	0
3	8	2.05	1	5	2.57	1	4	2.43	1	5	1.81	1	7	1.37	1
4	11	1.00	0	12	0.72	0	12	0.68	0	12	0.48	0	12	0.44	0
5	2	5.51	0	2	4.78	0	2	4.31	0	2	3.84	0	2	3.24	0
6	6	2.77	1	3	2.76	1	3	2.48	1	3	2.04	1	3	1.76	1
7	12	0.94	0	11	0.84	0	10	0.76	0	9	0.72	0	9	0.70	0
8	13	0.53	0	13	0.44	0	13	0.40	0	13	0.24	0	13	0.24	0
9	10	1.13	0	9	1.03	0	11	0.69	0	10	0.69	0	11	0.60	0
10	9	1.42	0	10	1.02	0	9	0.89	0	11	0.65	0	10	0.65	0
11	4	3.23	0	4	2.63	0	7	1.74	0	7	1.51	0	6	1.45	0
12	7	2.58	0	7	2.42	0	6	2.00	0	6	1.78	0	5	1.52	0
13	1	7.15	0	1	6.26	0	1	5.61	0	1	4.97	0	1	4.65	0

แหล่งข้อมูล...ข้อมูลจากกองระบาดวิทยา กรมควบคุมโรค กระทรวงสาธารณสุข ณ วันที่ 11 พฤษภาคม 2565

จังหวัดในเขตสุขภาพที่ 3 ปี 2565

จังหวัด	ลำดับที่ของประเทศไทย														
	ลำดับที่ 18			ลำดับที่ 17			ลำดับที่ 16			ลำดับที่ 15			ลำดับที่ 14		
	ลำดับ	อัตราป่วยสะสม	จำนวนตายสะสม	ลำดับ	อัตราป่วยสะสม	จำนวนตายสะสม	ลำดับ	อัตราป่วยสะสม	จำนวนตายสะสม	ลำดับ	อัตราป่วยสะสม	จำนวนตายสะสม	ลำดับ	อัตราป่วยสะสม	จำนวนตายสะสม
พิจิตร	15	4.16	0	5	7.18	0	3	7.18	0	8	4.53	0	17	2.08	0
ชัยนาท	20	2.81	1	20	2.81	1	17	2.81	1	15	2.81	1	12	2.81	1
นครสวรรค์	30	2.03	0	26	2.03	0	24	1.64	0	25	1.26	0	24	1.26	0
อุทัยธานี	43	0.92	0	39	0.92	0	34	0.92	0	31	0.92	0	30	0.92	0
กำแพงเพชร	53	0.70	0	53	0.56	0	49	0.56	0	42	0.56	0	42	0.56	0

แหล่งข้อมูล...ข้อมูลจากกองระบาดวิทยา กรมควบคุมโรค กระทรวงสาธารณสุข ณ วันที่ 11 พฤษภาคม 2565

จังหวัดที่มีอัตราป่วยสูงสุด 3 อันดับแรก คือ **จังหวัดแม่ฮ่องสอน** (อัตราป่วยเท่ากับ 72.40 ต่อประชากรแสนคน) รองลงมา คือ **จังหวัดระยอง** (อัตราป่วยเท่ากับ 20.04 ต่อประชากรแสนคน) และ **จังหวัดนครปฐม** (อัตราป่วยเท่ากับ 11.49 ต่อประชากรแสนคน) เมื่อพิจารณาจังหวัดในเขตสุขภาพที่ 3 พบว่า **จังหวัดพิจิตร** มีอัตราป่วยเท่ากับ 4.16 ต่อประชากรแสนคน (เป็นอันดับที่ 15 ของประเทศ) รองลงมาคือ **จังหวัดชัยนาท** มีอัตราป่วยเท่ากับ 2.81 ต่อประชากรแสนคน (เป็นอันดับที่ 20 ของประเทศ) **จังหวัดนครสวรรค์** มีอัตราป่วยเท่ากับ 2.03 ต่อประชากรแสนคน (เป็นอันดับที่ 30 ของประเทศ) **จังหวัดอุทัยธานี** มีอัตราป่วยเท่ากับ 0.92 ต่อประชากรแสนคน (เป็นอันดับที่ 43 ของประเทศ) และ **จังหวัดกำแพงเพชร** มีอัตราป่วยเท่ากับ 0.70 ต่อประชากรแสนคน (เป็นอันดับที่ 53 ของประเทศ) (ตารางที่ 3)

ตารางที่ 3 การจัดลำดับจังหวัด 5 อันดับแรกของประเทศไทย และจังหวัดในเขตสุขภาพที่ 3 ปี 2565 ตามอัตราป่วยสะสม

ลำดับที่	จังหวัด	จำนวนป่วย	จำนวนตาย	อัตราป่วย/ปชกแสนคน	อัตราตาย/ปชกแสนคน	อัตราป่วยตาย(ร้อยละ)	ประชากร
1	แม่ฮ่องสอน	207	0	72.40	0.00	0.00	285916
2	ระยอง	39	0	20.04	0.00	0.00	194573
3	นครปฐม	106	0	11.49	0.00	0.00	922171
4	ราชบุรี	92	0	10.60	0.00	0.00	868281
5	ตาก	63	0	9.31	0.00	0.00	676583

แหล่งข้อมูล...ข้อมูลจากกองระบาดวิทยา กรมควบคุมโรค กระทรวงสาธารณสุข ณ วันที่ 11 พฤษภาคม 2565

#### จังหวัดในเขตสุขภาพที่ 3

ลำดับที่	จังหวัด	จำนวนป่วย	จำนวนตาย	อัตราป่วย/ปชกแสนคน	อัตราตาย/ปชกแสนคน	อัตราป่วยตาย(ร้อยละ)	ประชากร
15	พิจิตร	22	0	4.16	0.00	0.00	529,395
20	ชัยนาท	9	1	2.81	0.31	11.11	320,432
30	นครสวรรค์	21	0	2.03	0.00	0.00	1,035,028
43	อุทัยธานี	3	0	0.92	0.00	0.00	325,116
53	กำแพงเพชร	5	0	0.70	0.00	0.00	712,143

แหล่งข้อมูล...ข้อมูลจากกองระบาดวิทยา กรมควบคุมโรค กระทรวงสาธารณสุข ณ วันที่ 11 พฤษภาคม 2565

#### สถานการณ์โรคไข้เลือดออกปี 2565 เขตสุขภาพที่ 3 จำแนกรายจังหวัด

สถานการณ์โรคไข้เลือดออก ปี 2565 สัปดาห์ที่ 18 (วันที่ 1 – 7 พฤษภาคม 2565) จากรายงาน 506 สำนักงานป้องกันควบคุมโรคที่ 3 จังหวัดนครสวรรค์ พบว่ามีรายงานผู้ป่วยสะสม ในเขตสุขภาพที่ 3 (วันที่ 1 มกราคม – 7 พฤษภาคม 2565) จำนวน 59 ราย คิดเป็นอัตราป่วยเท่ากับ 2.03 ต่อประชากรแสนคน มีรายงานผู้ป่วยเสียชีวิต จำนวน 1 ราย อัตราตาย 0.03 ต่อประชากรแสนคน อัตราป่วยตาย ร้อยละ 1.69 เมื่อจำแนกข้อมูลรายจังหวัด พบว่า จังหวัดที่มีอัตราป่วยมากที่สุด คือ **จังหวัดพิจิตร** มีอัตราป่วยเท่ากับ 4.12 ต่อประชากรแสนคน รองลงมาคือ **จังหวัดชัยนาท** มีอัตราป่วยเท่ากับ 2.75 ต่อประชากรแสนคน **จังหวัดนครสวรรค์** อัตราป่วยเท่ากับ 2.00 ต่อประชากรแสนคน **จังหวัดอุทัยธานี** มีอัตราป่วยเท่ากับ 0.91 ต่อประชากรแสนคน และ **จังหวัดกำแพงเพชร** มีอัตราป่วยเท่ากับ 0.70 ต่อประชากรแสนคน (ตารางที่ 4)

ตารางที่ 4 อัตราป่วยและตายโรคไข้เลือดออก จังหวัดในเขตสุขภาพที่ 3 จำแนกรายจังหวัด สัปดาห์ที่ 18

ลำดับ	จังหวัด	ประชากร	จำนวนป่วยสัปดาห์ที่ 18			อัตราต่อประชากรแสนคน		อัตราป่วยตาย	จำนวนป่วยสัปดาห์ย้อนหลัง					
			ป่วยสะสม	ป่วย	ตายสะสม	ป่วย	ตาย		สัปดาห์ที่ 17		สัปดาห์ที่ 16		สัปดาห์ที่ 15	
									สะสม	ป่วย	สะสม	ป่วย	สะสม	ป่วย
1	พิจิตร	534,583	22	0	0	4.12	0.00	0.00	22	1	23	3	20	2
2	ชัยนาท	327,488	9	0	1	2.75	0.31	11.11	9	0	9	0	9	0
3	นครสวรรค์	1,000,351	20	0	0	2.00	0.00	0.00	20	3	17	1	16	2
4	อุทัยธานี	328,618	3	0	0	0.91	0.00	0.00	3	0	3	0	3	0
5	กำแพงเพชร	714,417	5	0	0	0.70	0.00	0.00	5	0	5	0	5	1
<b>รวมเขตสุขภาพที่ 3</b>		<b>2,905,457</b>	<b>59</b>	<b>0</b>	<b>1</b>	<b>2.03</b>	<b>0.03</b>	<b>1.69</b>	<b>59</b>	<b>4</b>	<b>57</b>	<b>4</b>	<b>53</b>	<b>5</b>

แหล่งข้อมูล : จากรายงาน 506 สำนักงานป้องกันควบคุมโรคที่ 3 นครสวรรค์ ข้อมูล ณ วันที่ 12 พฤษภาคม 2565

ข้อมูลประชากร จากสำนักงานสาธารณสุขจังหวัดในเขตสุขภาพที่ 3

### สถานการณ์โรคไข้เลือดออก ปี 2565 จำแนกรายอำเภอ 10 อันดับแรก

สถานการณ์โรคไข้เลือดออก ปี 2565 เมื่อจำแนกรายอำเภอ 10 อันดับแรกในเขตสุขภาพที่ 3 พบว่า อ.วชิรบุรีมี (จ.พิจิตร) มีอัตราป่วยเท่ากับ 19.14 ต่อประชากรแสนคน รองลงมาได้แก่ อ.สามง่าม(จ.พิจิตร) มีอัตราป่วยเท่ากับ 16.67 ต่อประชากรแสนคน อ.โกสัมพีนคร (จ.กำแพงเพชร) มีอัตราป่วยเท่ากับ 10.63 ต่อประชากรแสนคน อ.มโนรมย์ (จ.ชัยนาท) มีอัตราป่วยเท่ากับ 9.24 ต่อประชากรแสนคน อ.ตาคลี (จ.นครสวรรค์) มีอัตราป่วยเท่ากับ 6.36 ต่อประชากรแสนคน อ.ท่าตะโก (จ.นครสวรรค์) มีอัตราป่วยเท่ากับ 5.88 ต่อประชากรแสนคน อ.ตากฟ้า (จ.นครสวรรค์) มีอัตราป่วยเท่ากับ 5.84 ต่อประชากรแสนคน อ.ไพศาลี (จ.นครสวรรค์) มีอัตราป่วยเท่ากับ 5.66 ต่อประชากรแสนคน อ.เมือง (จ.พิจิตร) มีอัตราป่วยเท่ากับ 5.53 ต่อประชากรแสนคน และ อ.ทรายทองวัฒนา (จ.กำแพงเพชร) มีอัตราป่วยเท่ากับ 4.40 ต่อประชากรแสนคน (ตารางที่ 5)

ตารางที่ 5 อัตราป่วยและตายโรคไข้เลือดออกจำแนกรายอำเภอ ในเขตสุขภาพที่ 3 สัปดาห์ที่ 18

ลำดับ	อำเภอ	จังหวัด	ประชากร	จำนวนป่วยสัปดาห์ที่ 18			อัตราต่อประชากรแสนคน		อัตราป่วยตาย	จำนวนป่วยสัปดาห์ย้อนหลัง					
				ป่วยสะสม	ป่วย	ตาย	ป่วย	ตาย		สัปดาห์ที่ 17		สัปดาห์ที่ 16		สัปดาห์ที่ 15	
										สะสม	ป่วย	สะสม	ป่วย	สะสม	ป่วย
1	วชิรบุรี	พิจิตร	31,352	6	0	0	19.14	0.00	0.00	6	1	7	3	4	1
2	สามง่าม	พิจิตร	41,982	7	0	0	16.67	0.00	0.00	7	0	7	0	7	0
3	โกสัมพีนคร	กำแพงเพชร	28,231	3	0	0	10.63	0.00	0.00	3	0	3	0	3	1
4	มโนรมย์	ชัยนาท	32,458	3	0	0	9.24	0.00	0.00	3	0	3	0	3	0
5	ตาคลี	นครสวรรค์	94,322	6	0	0	6.36	0.00	0.00	6	0	6	0	6	0
6	ท่าตะโก	นครสวรรค์	67,974	4	0	0	5.88	0.00	0.00	4	2	2	1	1	1
7	ตากฟ้า	นครสวรรค์	34,239	2	0	0	5.84	0.00	0.00	2	0	2	0	2	0
8	ไพศาลี	นครสวรรค์	70,618	4	0	0	5.66	0.00	0.00	4	0	4	0	4	1
9	เมือง	พิจิตร	108,551	6	0	0	5.53	0.00	0.00	6	0	6	0	6	0
10	ทรายทองวัฒนา	กำแพงเพชร	22,750	1	0	0	4.40	0.00	0.00	1	0	1	0	1	0

แหล่งข้อมูล : จากรายงาน 506 สำนักงานป้องกันควบคุมโรคที่ 3 นครสวรรค์ ข้อมูล ณ วันที่ 12 พฤษภาคม 2565

ข้อมูลประชากร จากสำนักงานสาธารณสุขจังหวัดในเขตสุขภาพที่ 3

## แนวโน้มโรคไข้เลือดออก ปี 2565 ที่น่าสนใจ

สถานการณ์โรคไข้เลือดออก ณ สัปดาห์ที่ 18 พอสรุปสถานการณ์โรคได้ดังนี้

- อำเภอที่มีอัตราป่วยสะสมสูงสุด ได้แก่ อ.วชิรขารมี (จ.พิจิตร) อ.มโนรมย์ (จ.ชัยนาท) อ.ตาคลี (จ.นครสวรรค์) อ.สว่างอารมณ์ (จ.อุทัยธานี) และ อ.โกสัมพินคร (จ.กำแพงเพชร) (ตารางที่ 6-10)
- ไม่พบอำเภอที่มีรายงานผู้ป่วยเพิ่มขึ้นในช่วง 3 – 4 สัปดาห์ติดต่อกัน

ตารางที่ 6 อัตราป่วยและตายโรคไข้เลือดออก จังหวัดพิจิตร จำแนกรายอำเภอ สัปดาห์ที่ 18

ลำดับ	อำเภอ	ประชากร	สัปดาห์ที่ 18			อัตราต่อประชากรแสนคน		อัตราป่วยตาย	จำนวนป่วยสัปดาห์ย้อนหลัง					
			ป่วยสะสม	ป่วย	ตายสะสม	ป่วย	ตาย		สัปดาห์ที่ 17		สัปดาห์ที่ 16		สัปดาห์ที่ 15	
									สะสม	ป่วย	สะสม	ป่วย	สะสม	ป่วย
1	วชิรขารมี	31,352	6	0	0	19.14	0.00	0.00	6	1	7	3	4	1
2	สามง่าม	41,982	7	0	0	16.67	0.00	0.00	7	0	7	0	7	0
3	เมือง	108,551	6	0	0	5.53	0.00	0.00	6	0	6	0	6	0
4	วังทรายพูน	24,371	1	0	0	4.10	0.00	0.00	1	0	1	0	1	1
5	โพธิ์ประทับช้าง	43,609	1	0	0	2.29	0.00	0.00	1	0	1	0	1	0
6	โพทะเล	59,125	1	0	0	1.69	0.00	0.00	1	0	1	0	1	0
7	ตะพานหิน	66,034	0	0	0	0.00	0.00	0.00	0	0	0	0	0	0
8	ทับคล้อ	42,788	0	0	0	0.00	0.00	0.00	0	0	0	0	0	0
9	บางมูลนาก	44,927	0	0	0	0.00	0.00	0.00	0	0	0	0	0	0
10	บึงนาราง	28,722	0	0	0	0.00	0.00	0.00	0	0	0	0	0	0
11	สากเหล็ก	23,455	0	0	0	0.00	0.00	0.00	0	0	0	0	0	0
12	ดงเจริญ	19,667	0	0	0	0.00	0.00	0.00	0	0	0	0	0	0
รวม		534,583	22	0	0	4.12	0.00	0.00	22	1	23	3	20	2

แหล่งข้อมูล : จากรายงาน 506 สำนักงานป้องกันควบคุมโรคที่ 3 นครสวรรค์ ข้อมูล ณ วันที่ 12 พฤษภาคม 2565

ข้อมูลประชากร จากสำนักงานสาธารณสุขจังหวัดพิจิตร

ตารางที่ 7 อัตราป่วยและตายโรคไข้เลือดออก จังหวัดชัยนาท จำแนกรายอำเภอ สัปดาห์ที่ 18

ลำดับ	อำเภอ	ประชากร	สัปดาห์ที่ 18			อัตราต่อประชากรแสนคน		อัตราป่วยตาย	จำนวนป่วยสัปดาห์ย้อนหลัง					
			ป่วยสะสม	ป่วย	ตายสะสม	ป่วย	ตาย		สัปดาห์ที่ 17		สัปดาห์ที่ 16		สัปดาห์ที่ 15	
									สะสม	ป่วย	สะสม	ป่วย	สะสม	ป่วย
1	มโนรมย์	32,458	3	0	0	9.24	0.00	0.00	3	0	3	0	3	0
2	หันคา	55,135	2	0	0	3.63	0.00	0.00	2	0	2	0	2	0
3	สรรคบุรี	65,211	2	0	0	3.07	0.00	0.00	2	0	2	0	2	0
4	เมือง	70,508	2	0	1	2.84	1.42	50.00	2	0	2	0	2	0
5	สรรพยา	41,909	0	0	0	0.00	0.00	0.00	0	0	0	0	0	0
6	หนองมะโมง	19,725	0	0	0	0.00	0.00	0.00	0	0	0	0	0	0
7	วัดสิงห์	25,493	0	0	0	0.00	0.00	0.00	0	0	0	0	0	0
8	เนินขาม	17,049	0	0	0	0.00	0.00	0.00	0	0	0	0	0	0
รวม		327,488	9	0	1	2.75	0.31	11.11	9	0	9	0	9	0

แหล่งข้อมูล : จากรายงาน 506 สำนักงานป้องกันควบคุมโรคที่ 3 นครสวรรค์ ข้อมูล ณ วันที่ 12 พฤษภาคม 2565

ข้อมูลประชากร จากสำนักงานสาธารณสุขจังหวัดชัยนาท

ตารางที่ 8 อัตราป่วยและตายโรคไข้เลือดออก จังหวัดนครสวรรค์ จำแนกรายอำเภอ สัปดาห์ที่ 18

ลำดับ	อำเภอ	ประชากร	สัปดาห์ที่ 18			อัตราต่อประชากรแสนคน		อัตราป่วยตาย	จำนวนป่วยสัปดาห์ย้อนหลัง					
			ป่วยสะสม	ป่วย	ตายสะสม	ป่วย	ตาย		สัปดาห์ที่ 17		สัปดาห์ที่ 16		สัปดาห์ที่ 15	
									สะสม	ป่วย	สะสม	ป่วย	สะสม	ป่วย
1	ตากถี	94,322	6	0	0	6.36	0.00	0.00	6	0	6	0	6	0
2	ท่าตะโก	67,974	4	0	0	5.88	0.00	0.00	4	2	2	1	1	1
3	ตากฟ้า	34,239	2	0	0	5.84	0.00	0.00	2	0	2	0	2	0
4	ไพศาลี	70,618	4	0	0	5.66	0.00	0.00	4	0	4	0	4	1
5	แม่วงก์	42,218	1	0	0	2.37	0.00	0.00	1	0	1	0	1	0
6	ชุมแสง	61,323	1	0	0	1.63	0.00	0.00	1	0	1	0	1	0
7	เมือง	238,081	2	0	0	0.84	0.00	0.00	2	1	1	0	1	0
8	แม่เปิน	21,542	0	0	0	0.00	0.00	0.00	0	0	0	0	0	0
9	บรรพตพิสัย	81,111	0	0	0	0.00	0.00	0.00	0	0	0	0	0	0
10	ลาดยาว	79,381	0	0	0	0.00	0.00	0.00	0	0	0	0	0	0
11	โกรกพระ	35,584	0	0	0	0.00	0.00	0.00	0	0	0	0	0	0
12	ชุมตาบง	17,975	0	0	0	0.00	0.00	0.00	0	0	0	0	0	0
13	พยุหะคีรี	59,572	0	0	0	0.00	0.00	0.00	0	0	0	0	0	0
14	หนองบัว	67,086	0	0	0	0.00	0.00	0.00	0	0	0	0	0	0
15	เก้าเลี้ยว	29,325	0	0	0	0.00	0.00	0.00	0	0	0	0	0	0
รวม		1,000,351	20	0	0	2.00	0.00	0.00	20	3	17	1	16	2

แหล่งข้อมูล : จากรายงาน 506 สำนักงานป้องกันควบคุมโรคที่ 3 นครสวรรค์ ข้อมูล ณ วันที่ 12 พฤษภาคม 2565

ข้อมูลประชากร จากสำนักงานสาธารณสุขจังหวัดนครสวรรค์

ตารางที่ 9 อัตราป่วยและตายโรคไข้เลือดออก จังหวัดอุทัยธานี จำแนกรายอำเภอ สัปดาห์ที่ 18

ลำดับ	อำเภอ	ประชากร	สัปดาห์ที่ 18			อัตราต่อประชากรแสนคน		อัตราป่วยตาย	จำนวนป่วยสัปดาห์ย้อนหลัง					
			ป่วยสะสม	ป่วย	ตาย	ป่วย	ตาย		สัปดาห์ที่ 17		สัปดาห์ที่ 16		สัปดาห์ที่ 15	
									สะสม	ป่วย	สะสม	ป่วย	สะสม	ป่วย
1	สว่างอารมณ์	31,745	1	0	0	3.15	0.00	0.00	1	0	1	0	1	0
2	บ้านไร่	69,167	2	0	0	2.89	0.00	0.00	2	0	2	0	2	0
3	เมือง	50,020	0	0	0	0.00	0.00	0.00	0	0	0	0	0	0
4	หนองขาหย่าง	16,058	0	0	0	0.00	0.00	0.00	0	0	0	0	0	0
5	ห้วยคต	20,328	0	0	0	0.00	0.00	0.00	0	0	0	0	0	0
6	หนองฉาง	43,604	0	0	0	0.00	0.00	0.00	0	0	0	0	0	0
7	ลานสัก	59,138	0	0	0	0.00	0.00	0.00	0	0	0	0	0	0
8	ทัพทัน	38,558	0	0	0	0.00	0.00	0.00	0	0	0	0	0	0
รวม		328,618	3	0	0	0.91	0.00	0.00	3	0	3	0	3	0

แหล่งข้อมูล : จากรายงาน 506 สำนักงานป้องกันควบคุมโรคที่ 3 นครสวรรค์ ข้อมูล ณ วันที่ 12 พฤษภาคม 2565

ข้อมูลประชากร จากสำนักงานสาธารณสุขจังหวัดอุทัยธานี

ตารางที่ 10 อัตราป่วยและตายโรคไข้เลือดออก จังหวัดกำแพงเพชร จำแนกรายอำเภอ สัปดาห์ที่ 18

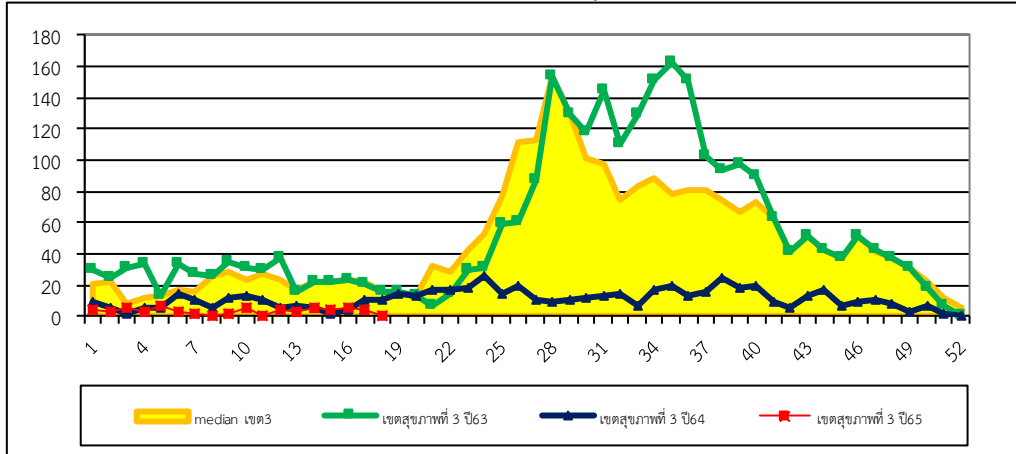
ลำดับ	อำเภอ	ประชากร	สัปดาห์ที่ 18			อัตราต่อปก.แสนคน		อัตรา ป่วยตาย	จำนวนป่วยสัปดาห์ย้อนหลัง					
			ป่วย สะสม	ป่วย	ตาย สะสม	ป่วย	ตาย		สัปดาห์ที่ 17		สัปดาห์ที่ 16		สัปดาห์ที่ 15	
									สะสม	ป่วย	สะสม	ป่วย	สะสม	ป่วย
1	โกสัมพีนคร	28,231	3	0	0	10.63	0.00	0.00	3	0	3	0	3	1
2	ทรายทองวัฒนา	22,750	1	0	0	4.40	0.00	0.00	1	0	1	0	1	0
3	ลานกระบือ	42,849	1	0	0	2.33	0.00	0.00	1	0	1	0	1	0
4	พรานกระต่าย	70,439	0	0	0	0.00	0.00	0.00	0	0	0	0	0	0
5	ไทรงาม	50,403	0	0	0	0.00	0.00	0.00	0	0	0	0	0	0
6	ปางศิลาทอง	30,434	0	0	0	0.00	0.00	0.00	0	0	0	0	0	0
7	คลองลาน	62,468	0	0	0	0.00	0.00	0.00	0	0	0	0	0	0
8	ขามเฒ่า	103,173	0	0	0	0.00	0.00	0.00	0	0	0	0	0	0
9	คลองขลุง	68,848	0	0	0	0.00	0.00	0.00	0	0	0	0	0	0
10	เมือง	209,224	0	0	0	0.00	0.00	0.00	0	0	0	0	0	0
11	บึงสามัคคี	25,598	0	0	0	0.00	0.00	0.00	0	0	0	0	0	0
รวม		714,417	5	0	0	0.70	0.00	0.00	5	0	5	0	5	1

แหล่งข้อมูล : จากรายงาน 506 สำนักงานป้องกันควบคุมโรคที่ 3 นครสวรรค์ ข้อมูล ณ วันที่ 12 พฤษภาคม 2565

ข้อมูลประชากร จากสำนักงานสาธารณสุขจังหวัดกำแพงเพชร

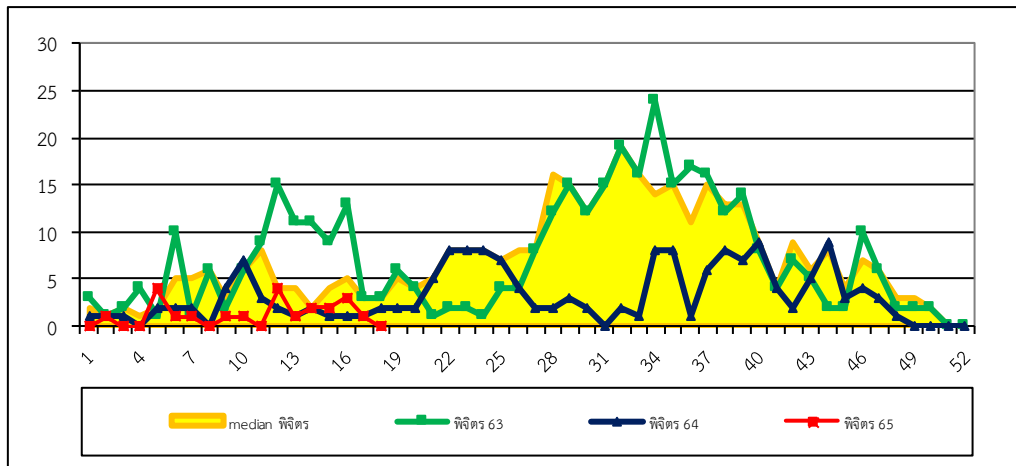
การกระจายการเกิดโรคไข้เลือดออกปี 2565 จำแนกรายสัปดาห์ เปรียบเทียบกับปี 2563-2564 และ ค่ามัธยฐาน 5 ปีย้อนหลัง

จำแนกรายสัปดาห์ในเขตสุขภาพที่ 3



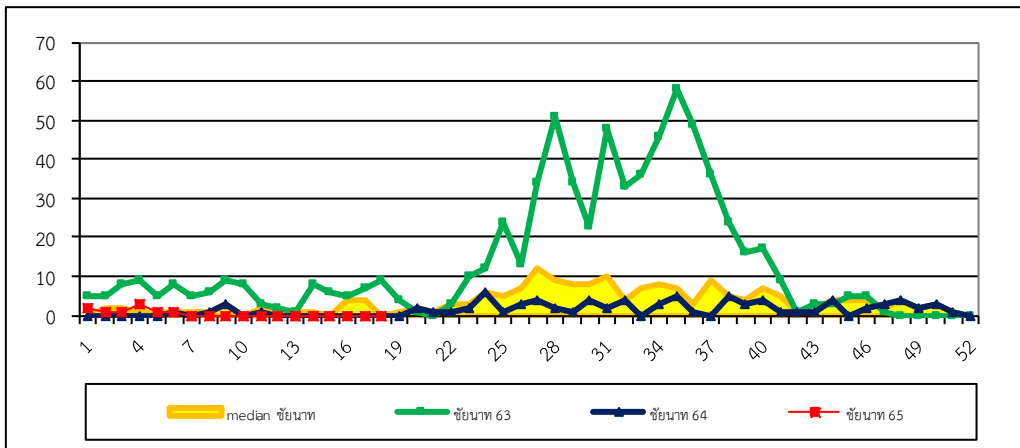
รูปที่ 1 จำนวนผู้ป่วยโรคไข้เลือดออก จำแนกรายสัปดาห์ ภาพรวมในเขตสุขภาพที่ 3 สัปดาห์ที่ 18

ที่มา: รายงาน 506 สำนักงานป้องกันควบคุมโรคที่ 3 นครสวรรค์



รูปที่ 2 จำนวนผู้ป่วยโรคไข้เลือดออก จำแนกรายสัปดาห์ จังหวัดพิจิตร สัปดาห์ที่ 18

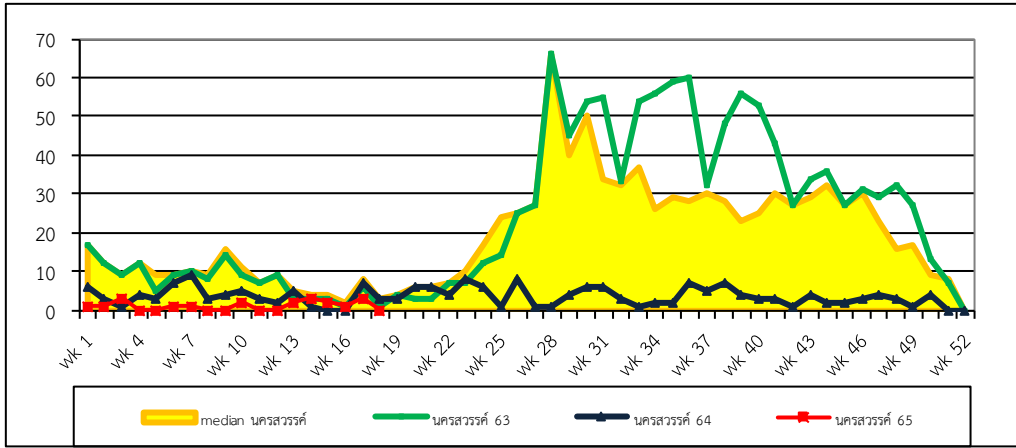
ที่มา: รายงาน 506 สำนักงานป้องกันควบคุมโรคที่ 3 นครสวรรค์



รูปที่ 3 จำนวนผู้ป่วยโรคไข้เลือดออก จำแนกรายสัปดาห์ จังหวัดชัยนาท สัปดาห์ที่ 18

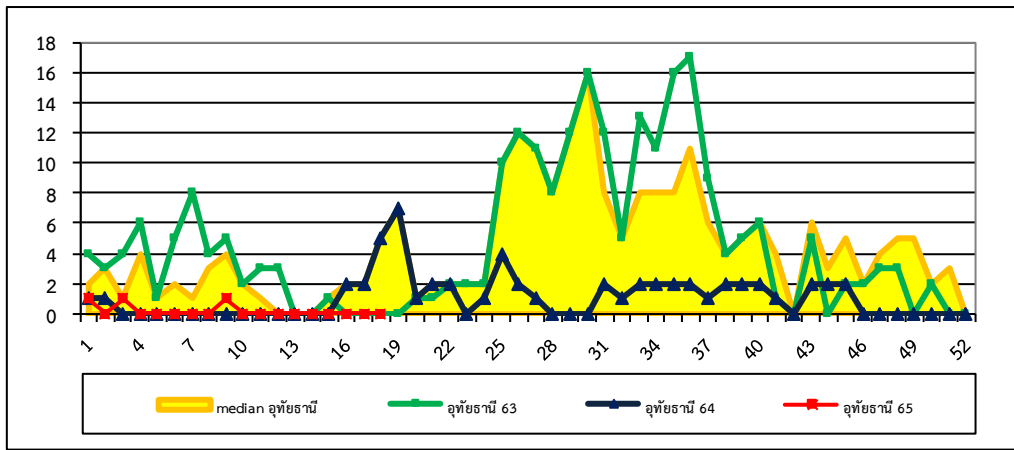
ที่มา: รายงาน 506 สำนักงานป้องกันควบคุมโรคที่ 3 นครสวรรค์





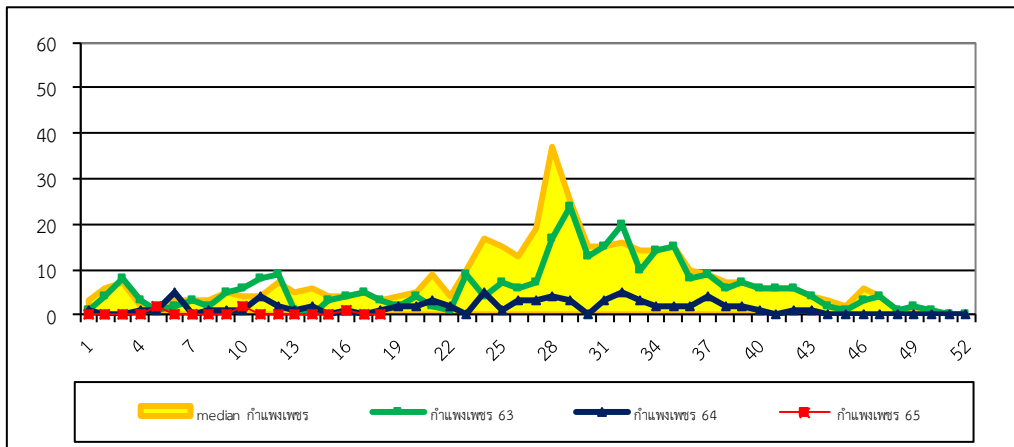
รูปที่ 4 จำนวนผู้ป่วยโรคไข้เลือดออก จำแนกรายสัปดาห์ จังหวัดนครศรีธรรมราช สัปดาห์ที่ 18

ที่มา: รายงาน 506 สำนักงานป้องกันควบคุมโรคที่ 3 นครศรีธรรมราช



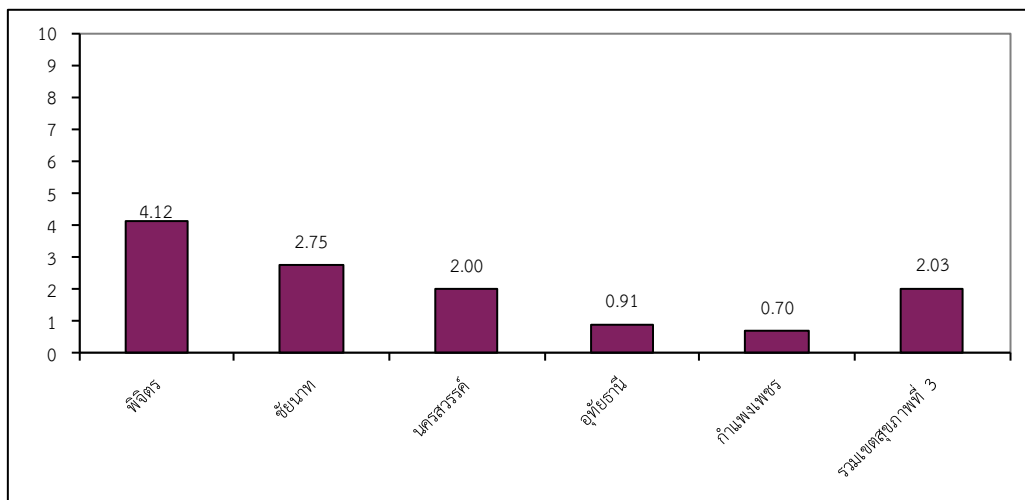
รูปที่ 5 จำนวนผู้ป่วยโรคไข้เลือดออก จำแนกรายสัปดาห์ จังหวัดอุทัยธานี สัปดาห์ที่ 18

ที่มา: รายงาน 506 สำนักงานป้องกันควบคุมโรคที่ 3 นครศรีธรรมราช



รูปที่ 6 จำนวนผู้ป่วยโรคไข้เลือดออก จำแนกรายสัปดาห์ จังหวัดกำแพงเพชร สัปดาห์ที่ 18

ที่มา: รายงาน 506 สำนักงานป้องกันควบคุมโรคที่ 3 นครศรีธรรมราช



รูปที่ 7 อัตราป่วยสะสมโรคไข้เลือดออกต่อประชากรแสนคนรายจังหวัดและเขตสุขภาพที่ 3 ณ สัปดาห์ที่ 18

ที่มา: รายงาน 506 สำนักงานป้องกันควบคุมโรคที่ 3 นครสวรรค์