



กรมควบคุมโรค

สำนักงานป้องกันควบคุมโรคที่ 3 จังหวัดนครสวรรค์

# รายงานเฝ้าระวังโรคไข้เลือดออกประจำสัปดาห์ เขตสุขภาพที่ 3

ประจำสัปดาห์ที่ 11 วันที่ 13 – 19 มีนาคม 2565

กลุ่มระบาดวิทยาและตอบโต้ภาวะฉุกเฉินทางสาธารณสุข

สำนักงานป้องกันควบคุมโรคที่ 3 จังหวัดนครสวรรค์

โทร 056-221822 ต่อ 114 โทรสาร 056-226620 e-mail : epiodpc3@gmail.com

## สถานการณ์โรคไข้เลือดออกปี 2565 ภาพรวมประเทศไทย

สถานการณ์โรคไข้เลือดออก ปี 2565 ในภาพรวมทั้งประเทศ (ตั้งแต่วันที่ 13 – 19 มีนาคม 2565) มีรายงานผู้ป่วยสะสมจำนวน 727 ราย (อัตราป่วยเท่ากับ 1.10 ต่อประชากรแสนคน) มีรายงานผู้ป่วยเสียชีวิต จำนวน 2 ราย อัตราตาย เท่ากับ 0.003 ต่อประชากรแสนคน อัตราป่วยตาย ร้อยละ 0.28 ภาคที่มีอัตราป่วยสูงสุด คือ ภาคกลาง (อัตราป่วยเท่ากับ 1.75 ต่อประชากรแสนคน) รองลงมา คือ ภาคใต้ (อัตราป่วยเท่ากับ 1.16 ต่อประชากรแสนคน) ภาคเหนือ (อัตราป่วยเท่ากับ 1.06 ต่อประชากรแสนคน) และภาคตะวันออกเฉียงเหนือ (อัตราป่วยเท่ากับ 0.41 ต่อประชากรแสนคน) ตามลำดับ (ตารางที่ 1)

### ตารางที่ 1 การจัดลำดับภูมิภาค ปี 2565 ตามอัตราป่วยสะสม ประเทศไทย

ลำดับที่	ภาค	จำนวนป่วย	จำนวนตาย	อัตราป่วย/พชก.แสนคน	อัตราตาย/พชก.แสนคน	อัตราป่วยตาย	ประชากร
1	ภาคกลาง	400	1	1.75	0.004	0.25	22,842,228
2	ภาคใต้	110	0	1.16	0.00	0.00	9,492,267
3	ภาคเหนือ	127	1	1.06	0.01	0.79	12,010,024
4	ภาคตะวันออกเฉียงเหนือ	90	0	0.41	0.00	0.00	21,826,920

แหล่งข้อมูล...ข้อมูลจากกองระบาดวิทยา กรมควบคุมโรค กระทรวงสาธารณสุข ณ วันที่ 23 มีนาคม 2565

เขตสุขภาพที่มีอัตราป่วยสูงสุด 3 อันดับแรก คือ **เขตสุขภาพที่ 5** (อัตราป่วยเท่ากับ 2.68 ต่อประชากรแสนคน) รองลงมา คือ **เขตสุขภาพที่ 13** (อัตราป่วยเท่ากับ 2.53 ต่อประชากรแสนคน) และ **เขตสุขภาพที่ 6** (อัตราป่วยเท่ากับ 1.44 ต่อประชากรแสนคน) ตามลำดับ เมื่อพิจารณาเขตสุขภาพในภาคเหนือ พบว่า **เขตสุขภาพที่ 2** มีอัตราป่วยเท่ากับ 1.13 ต่อประชากรแสนคน (เป็นอันดับที่ 5 ของประเทศ) **เขตสุขภาพที่ 3** มีอัตราป่วยเท่ากับ 1.13 ต่อประชากรแสนคน (เป็นอันดับที่ 6 ของประเทศ) และ **เขตสุขภาพที่ 1** มีอัตราป่วยเท่ากับ 1.07 ต่อประชากรแสนคน (เป็นอันดับที่ 8 ของประเทศ) (ตารางที่ 2)

ตารางที่ 2 ลำดับเขตสุขภาพ ปี 2565 ตามอัตราป่วยสะสม ประเทศไทย

เขตสุขภาพ	ลำดับที่ของประเทศไทย														
	สัปดาห์ที่ 11			สัปดาห์ที่ 10			สัปดาห์ที่ 9			สัปดาห์ที่ 8			สัปดาห์ที่ 7		
	ลำดับ	อัตราป่วยสะสม	จำนวนตายสะสม	ลำดับ	อัตราป่วยสะสม	จำนวนตายสะสม	ลำดับ	อัตราป่วยสะสม	จำนวนตายสะสม	ลำดับ	อัตราป่วยสะสม	จำนวนตายสะสม	ลำดับ	อัตราป่วยสะสม	จำนวนตายสะสม
1	8	1.07	0	7	0.92	0	6	0.92	0	12	0.15	0	12	0.14	0
2	5	1.13	0	5	1.02	0	5	0.99	0	5	0.82	0	5	0.74	0
3	6	1.13	1	8	0.72	1	8	0.68	1	7	0.62	1	6	0.55	1
4	12	0.33	0	12	0.31	0	12	0.28	0	11	0.26	0	11	0.26	0
5	1	2.68	0	2	2.34	0	2	2.17	0	2	2.14	0	2	1.72	0
6	3	1.44	1	3	1.38	1	3	1.22	1	3	1.12	1	3	0.96	1
7	9	0.54	0	9	0.52	0	9	0.52	0	8	0.44	0	8	0.36	0
8	13	0.16	0	13	0.09	0	13	0.07	0	13	0.15	0	13	0.13	0
9	10	0.48	0	10	0.46	0	10	0.46	0	10	0.27	0	10	0.27	0
10	11	0.48	0	11	0.41	0	11	0.41	0	9	0.37	0	9	0.33	0
11	7	1.09	0	6	1.00	0	7	0.89	0	6	0.80	0	7	0.51	0
12	4	1.22	0	4	1.18	0	4	1.00	0	4	0.98	0	4	0.84	0
13	2	2.53	0	1	2.55	0	1	2.19	0	1	2.19	0	1	2.06	0

แหล่งข้อมูล...ข้อมูลจากกองระบาดวิทยา กรมควบคุมโรค กระทรวงสาธารณสุข ณ วันที่ 23 มีนาคม 2565

จังหวัดในเขตสุขภาพที่ 3 ปี 2565

จังหวัด	ลำดับที่ของประเทศไทย														
	สัปดาห์ที่ 11			สัปดาห์ที่ 10			สัปดาห์ที่ 9			สัปดาห์ที่ 8			สัปดาห์ที่ 7		
	ลำดับ	อัตราป่วยสะสม	จำนวนตายสะสม	ลำดับ	อัตราป่วยสะสม	จำนวนตายสะสม	ลำดับ	อัตราป่วยสะสม	จำนวนตายสะสม	ลำดับ	อัตราป่วยสะสม	จำนวนตายสะสม	ลำดับ	อัตราป่วยสะสม	จำนวนตายสะสม
ชัยนาท	8	2.81	1	9	2.50	1	6	2.50	1	4	2.50	1	3	2.50	1
พิจิตร	13	2.08	0	-	-	0	-	-	0	-	-	0	-	-	0
อุทัยธานี	27	0.92	0	24	0.92	0	32	0.62	0	27	0.62	0	24	0.62	0
นครสวรรค์	30	0.77	0	29	0.77	0	26	0.77	0	23	0.77	0	27	0.58	0
กำแพงเพชร	49	0.28	0	44	0.28	0	42	0.28	0	-	-	0	-	-	0

แหล่งข้อมูล...ข้อมูลจากกองระบาดวิทยา กรมควบคุมโรค กระทรวงสาธารณสุข ณ วันที่ 23 มีนาคม 2565

จังหวัดที่มีอัตราป่วยสูงสุด 3 อันดับแรก คือ **จังหวัดแม่ฮ่องสอน** (อัตราป่วยเท่ากับ 15.39 ต่อประชากรแสนคน) รองลงมา คือ **จังหวัดนครปฐม** (อัตราป่วยเท่ากับ 7.92 ต่อประชากรแสนคน) และ **จังหวัดชุมพร** (อัตราป่วยเท่ากับ 4.32 ต่อประชากรแสนคน) เมื่อพิจารณาจังหวัดในเขตสุขภาพที่ 3 พบว่า **จังหวัดชัยนาท** มีอัตราป่วยเท่ากับ 2.81 ต่อประชากรแสนคน (เป็นอันดับที่ 8 ของประเทศ) รองลงมาคือ **จังหวัดพิจิตร** มีอัตราป่วยเท่ากับ 2.08 ต่อประชากรแสนคน (เป็นอันดับที่ 13 ของประเทศ) **จังหวัดอุทัยธานี** มีอัตราป่วยเท่ากับ 0.92 ต่อประชากรแสนคน (เป็นอันดับที่ 27 ของประเทศ) **จังหวัดนครสวรรค์** มีอัตราป่วยเท่ากับ 0.77 ต่อประชากรแสนคน (เป็นอันดับที่ 30 ของประเทศ) และ **จังหวัดกำแพงเพชร** มีอัตราป่วยเท่ากับ 0.28 ต่อประชากรแสนคน (เป็นอันดับที่ 49 ของประเทศ) (ตารางที่ 3)

ตารางที่ 3 การจัดลำดับจังหวัด 5 อันดับแรกของประเทศไทย และจังหวัดในเขตสุขภาพที่ 3 ปี 2565 ตามอัตราป่วยสะสม

ลำดับที่	จังหวัด	จำนวนป่วย	จำนวนตาย	อัตราป่วย/ปชกแสนคน	อัตราตาย/ปชกแสนคน	อัตราป่วยตาย(ร้อยละ)	ประชากร
1	แม่ฮ่องสอน	44	0	15.39	0.00	0.00	285916
2	นครปฐม	73	0	7.92	0.00	0.00	922171
3	ชุมพร	22	0	4.32	0.00	0.00	509479
4	พัทลุง	20	0	3.83	0.00	0.00	522541
5	ประจวบคีรีขันธ์	18	0	3.25	0.00	0.00	553171

แหล่งข้อมูล...ข้อมูลจากกองระบาดวิทยา กรมควบคุมโรค กระทรวงสาธารณสุข ณ วันที่ 23 มีนาคม 2565

#### จังหวัดในเขตสุขภาพที่ 3

ลำดับที่	จังหวัด	จำนวนป่วย	จำนวนตาย	อัตราป่วย/ปชกแสนคน	อัตราตาย/ปชกแสนคน	อัตราป่วยตาย(ร้อยละ)	ประชากร
8	ชัยนาท	9	1	2.81	0.31	11.11	320,432
13	พิจิตร	11	0	2.08	0.00	0.00	529,395
27	อุทัยธานี	3	0	0.92	0.00	0.00	325,116
30	นครสวรรค์	8	0	0.77	0.00	0.00	1,035,028
49	กำแพงเพชร	2	0	0.28	0.00	0.00	712,143

แหล่งข้อมูล...ข้อมูลจากกองระบาดวิทยา กรมควบคุมโรค กระทรวงสาธารณสุข ณ วันที่ 23 มีนาคม 2565

#### สถานการณ์โรคไข้เลือดออกปี 2565 เขตสุขภาพที่ 3 จำแนกรายจังหวัด

สถานการณ์โรคไข้เลือดออก ปี 2565 สัปดาห์ที่ 11 (วันที่ 13 – 19 มีนาคม 2565) จากรายงาน 506 สำนักงานป้องกันควบคุมโรคที่ 3 จังหวัดนครสวรรค์ พบว่ามีรายงานผู้ป่วยสะสม ในเขตสุขภาพที่ 3 (วันที่ 1 มกราคม – 19 มีนาคม 2565) จำนวน 33 ราย คิดเป็นอัตราป่วยเท่ากับ 1.14 ต่อประชากรแสนคน มีรายงานผู้ป่วยเสียชีวิต จำนวน 1 ราย อัตราตาย 0.03 ต่อประชากรแสนคน อัตราป่วยตาย ร้อยละ 3.03 เมื่อจำแนกข้อมูลรายจังหวัด พบว่า จังหวัดที่มีอัตราป่วยมากที่สุด คือ **จังหวัดชัยนาท** มีอัตราป่วยเท่ากับ 2.75 ต่อประชากรแสนคน รองลงมาคือ **จังหวัดพิจิตร** มีอัตราป่วยเท่ากับ 2.06 ต่อประชากรแสนคน **จังหวัดอุทัยธานี** อัตราป่วยเท่ากับ 0.91 ต่อประชากรแสนคน **จังหวัดนครสวรรค์** มีอัตราป่วยเท่ากับ 0.80 ต่อประชากรแสนคน และ **จังหวัดกำแพงเพชร** มีอัตราป่วยเท่ากับ 0.28 ต่อประชากรแสนคน (ตารางที่ 4)

ตารางที่ 4 อัตราป่วยและตายโรคไข้เลือดออก จังหวัดในเขตสุขภาพที่ 3 จำแนกรายจังหวัด สัปดาห์ที่ 11

ลำดับ	จังหวัด	ประชากร	จำนวนป่วยสัปดาห์ที่ 11			อัตราต่อประชากรแสนคน		อัตราป่วยตาย	จำนวนป่วยสัปดาห์ย้อนหลัง					
			ป่วยสะสม	ป่วย	ตายสะสม	ป่วย	ตาย		สัปดาห์ที่ 10		สัปดาห์ที่ 9		สัปดาห์ที่ 8	
									สะสม	ป่วย	สะสม	ป่วย	สะสม	ป่วย
1	ชัยนาท	327,488	9	0	1	2.75	0.31	11.11	9	0	9	0	9	0
2	พิจิตร	534,583	11	0	0	2.06	0.00	0.00	11	0	11	1	10	0
3	อุทัยธานี	328,618	3	0	0	0.91	0.00	0.00	3	0	3	1	2	0
4	นครสวรรค์	1,000,351	8	0	0	0.80	0.00	0.00	8	0	8	0	8	0
5	กำแพงเพชร	714,417	2	0	0	0.28	0.00	0.00	2	0	2	0	0	0
รวมเขตสุขภาพที่ 3		2,905,457	33	0	1	1.14	0.03	3.03	33	0	33	2	29	0

แหล่งข้อมูล : จากรายงาน 506 สำนักงานป้องกันควบคุมโรคที่ 3 นครสวรรค์ ข้อมูล ณ วันที่ 24 มีนาคม 2565

ข้อมูลประชากร จากสำนักงานสาธารณสุขจังหวัดในเขตสุขภาพที่ 3

### สถานการณ์โรคไข้เลือดออก ปี 2565 จำแนกรายอำเภอ 10 อันดับแรก

สถานการณ์โรคไข้เลือดออก ปี 2565 เมื่อจำแนกรายอำเภอ 10 อันดับแรกในเขตสุขภาพที่ 3 พบว่า อ.มโนรมย์ (จ.ชัยนาท) มีอัตราป่วยเท่ากับ 9.24 ต่อประชากรแสนคน รองลงมาได้แก่ อ.โพธิ์ประทับช้าง (จ.พิจิตร) มีอัตราป่วยเท่ากับ 9.17 ต่อประชากรแสนคน อ.เมือง (จ.พิจิตร) มีอัตราป่วยเท่ากับ 5.53 ต่อประชากรแสนคน อ.ทรายทองวัฒนา (จ.กำแพงเพชร) มีอัตราป่วยเท่ากับ 4.40 ต่อประชากรแสนคน อ.ไพศาลี (จ.นครสวรรค์) มีอัตราป่วยเท่ากับ 4.25 ต่อประชากรแสนคน อ.ตาคลี (จ.นครสวรรค์) มีอัตราป่วยเท่ากับ 4.24 ต่อประชากรแสนคน อ.หันคา (จ.ชัยนาท) มีอัตราป่วยเท่ากับ 3.63 ต่อประชากรแสนคน อ.สว่างอารมณ์ (จ.อุทัยธานี) มีอัตราป่วยเท่ากับ 3.15 ต่อประชากรแสนคน อ.สรรคบุรี (จ.ชัยนาท) มีอัตราป่วยเท่ากับ 3.07 ต่อประชากรแสนคน และ อ.บ้านไร่ (จ.อุทัยธานี) มีอัตราป่วยเท่ากับ 2.89 ต่อประชากรแสนคน (ตารางที่ 5)

ตารางที่ 5 อัตราป่วยและตายโรคไข้เลือดออกจำแนกรายอำเภอ ในเขตสุขภาพที่ 3 สัปดาห์ที่ 11

ลำดับ	อำเภอ	จังหวัด	ประชากร	จำนวนป่วยสัปดาห์ที่ 11			อัตราต่อประชากรแสนคน		อัตราป่วยตาย	จำนวนป่วยสัปดาห์ย้อนหลัง					
				ป่วยสะสม	ป่วย	ตาย	ป่วย	ตาย		สัปดาห์ที่ 10		สัปดาห์ที่ 9		สัปดาห์ที่ 8	
										สะสม	ป่วย	สะสม	ป่วย	สะสม	ป่วย
1	มโนรมย์	ชัยนาท	32,458	3	0	0	9.24	0.00	0.00	3	0	3	0	3	0
2	โพธิ์ประทับช้าง	พิจิตร	43,609	4	0	0	9.17	0.00	0.00	4	0	4	0	4	0
3	เมือง	พิจิตร	108,551	6	0	0	5.53	0.00	0.00	6	0	6	1	5	0
4	ทรายทองวัฒนา	กำแพงเพชร	22,750	1	0	0	4.40	0.00	0.00	1	0	1	0	1	0
5	ไพศาลี	นครสวรรค์	70,618	3	0	0	4.25	0.00	0.00	3	0	3	0	3	0
6	ตาคลี	นครสวรรค์	94,322	4	0	0	4.24	0.00	0.00	4	0	4	0	4	0
7	หันคา	ชัยนาท	55,135	2	0	0	3.63	0.00	0.00	2	0	2	0	2	0
8	สว่างอารมณ์	อุทัยธานี	31,745	1	0	0	3.15	0.00	0.00	1	0	1	0	1	0
9	สรรคบุรี	ชัยนาท	65,211	2	0	0	3.07	0.00	0.00	2	0	2	0	2	0
10	บ้านไร่	อุทัยธานี	69,167	2	0	0	2.89	0.00	0.00	2	0	2	1	1	0

แหล่งข้อมูล : จากรายงาน 506 สำนักงานป้องกันควบคุมโรคที่ 3 นครสวรรค์ ข้อมูล ณ วันที่ 24 มีนาคม 2565

ข้อมูลประชากร จากสำนักงานสาธารณสุขจังหวัดในเขตสุขภาพที่ 3

## แนวโน้มโรคไข้เลือดออก ปี 2565 ที่น่าสนใจ

สถานการณ์โรคไข้เลือดออก ณ สัปดาห์ที่ 11 พอสรุปสถานการณ์โรคได้ดังนี้

- อำเภอที่มีอัตราป่วยสะสมสูงสุด ได้แก่ อ.มโนรมย์ (จ.ชัยนาท) อ.โพธิ์ประทับช้าง (จ.พิจิตร) อ.สว่างอารมณ์ (จ.อุทัยธานี) อ.ไพศาลี (จ.นครสวรรค์) และ อ.ทรายทองวัฒนา (จ.กำแพงเพชร) (ตารางที่ 6-10)
- ไม่พบอำเภอที่มีรายงานผู้ป่วยเพิ่มขึ้นในช่วง 3 – 4 สัปดาห์ติดต่อกัน

ตารางที่ 6 อัตราป่วยและตายโรคไข้เลือดออก จังหวัดชัยนาท จำแนกรายอำเภอ สัปดาห์ที่ 11

ลำดับ	อำเภอ	ประชากร	สัปดาห์ที่ 11			อัตราต่อชก.แสนคน		อัตราป่วยตาย	จำนวนป่วยสัปดาห์ย้อนหลัง					
			ป่วยสะสม	ป่วย	ตายสะสม	ป่วย	ตาย		สัปดาห์ที่ 10		สัปดาห์ที่ 9		สัปดาห์ที่ 8	
									สะสม	ป่วย	สะสม	ป่วย	สะสม	ป่วย
1	มโนรมย์	32,458	3	0	0	9.24	0.00	0.00	3	0	3	0	3	0
2	หันคา	55,135	2	0	0	3.63	0.00	0.00	2	0	2	0	2	0
3	สรรคบุรี	65,211	2	0	0	3.07	0.00	0.00	2	0	2	0	2	0
4	เมือง	70,508	2	0	1	2.84	1.42	50.00	2	0	2	0	2	0
5	สรรพยา	41,909	0	0	0	0.00	0.00	0.00	0	0	0	0	0	0
6	หนองมะโมง	19,725	0	0	0	0.00	0.00	0.00	0	0	0	0	0	0
7	วัดสิงห์	25,493	0	0	0	0.00	0.00	0.00	0	0	0	0	0	0
8	เนินขาม	17,049	0	0	0	0.00	0.00	0.00	0	0	0	0	0	0
รวม		327,488	9	0	1	2.75	0.31	11.11	9	0	9	0	9	0

แหล่งข้อมูล : จากรายงาน 506 สำนักงานป้องกันควบคุมโรคที่ 3 นครสวรรค์ ข้อมูล ณ วันที่ 24 มีนาคม 2565

ข้อมูลประชากร จากสำนักงานสาธารณสุขจังหวัดชัยนาท

ตารางที่ 7 อัตราป่วยและตายโรคไข้เลือดออก จังหวัดพิจิตร จำแนกรายอำเภอ สัปดาห์ที่ 11

ลำดับ	อำเภอ	ประชากร	สัปดาห์ที่ 11			อัตราต่อชก.แสนคน		อัตราป่วยตาย	จำนวนป่วยสัปดาห์ย้อนหลัง					
			ป่วยสะสม	ป่วย	ตายสะสม	ป่วย	ตาย		สัปดาห์ที่ 10		สัปดาห์ที่ 9		สัปดาห์ที่ 8	
									สะสม	ป่วย	สะสม	ป่วย	สะสม	ป่วย
1	โพธิ์ประทับช้าง	43,609	4	0	0	9.17	0.00	0.00	4	0	4	0	4	0
2	เมือง	108,551	6	0	0	5.53	0.00	0.00	6	0	6	1	5	0
3	โพทะเล	59,125	1	0	0	1.69	0.00	0.00	1	0	1	0	1	0
4	ตะพานหิน	66,034	0	0	0	0.00	0.00	0.00	0	0	0	0	0	0
5	ทับคล้อ	42,788	0	0	0	0.00	0.00	0.00	0	0	0	0	0	0
6	สามง่าม	41,982	0	0	0	0.00	0.00	0.00	0	0	0	0	0	0
7	บางมูลนาก	44,927	0	0	0	0.00	0.00	0.00	0	0	0	0	0	0
8	บึงนาราง	28,722	0	0	0	0.00	0.00	0.00	0	0	0	0	0	0
9	สากเหล็ก	23,455	0	0	0	0.00	0.00	0.00	0	0	0	0	0	0
10	วังทรายพูน	24,371	0	0	0	0.00	0.00	0.00	0	0	0	0	0	0
11	วชิรบำรุง	31,352	0	0	0	0.00	0.00	0.00	0	0	0	0	0	0
12	ดงเจริญ	19,667	0	0	0	0.00	0.00	0.00	0	0	0	0	0	0
รวม		534,583	11	0	0	2.06	0.00	0.00	11	0	11	1	10	0

แหล่งข้อมูล : จากรายงาน 506 สำนักงานป้องกันควบคุมโรคที่ 3 นครสวรรค์ ข้อมูล ณ วันที่ 24 มีนาคม 2565

ข้อมูลประชากร จากสำนักงานสาธารณสุขจังหวัดพิจิตร

ตารางที่ 8 อัตราป่วยและตายโรคไข้เลือดออก จังหวัดอุทัยธานี จำแนกรายอำเภอ สัปดาห์ที่ 11

ลำดับ	อำเภอ	ประชากร	สัปดาห์ที่ 11			อัตราต่อปก.แสนคน		อัตราป่วยตาย	จำนวนป่วยสัปดาห์ย้อนหลัง					
			ป่วย สะสม	ป่วย	ตาย	ป่วย	ตาย		สัปดาห์ที่ 10		สัปดาห์ที่ 9		สัปดาห์ที่ 8	
									สะสม	ป่วย	สะสม	ป่วย	สะสม	ป่วย
1	สว่างอารมณ์	31,745	1	0	0	3.15	0.00	0.00	1	0	1	0	1	0
2	บ้านไร่	69,167	2	0	0	2.89	0.00	0.00	2	0	2	1	1	0
3	เมือง	50,020	0	0	0	0.00	0.00	0.00	0	0	0	0	0	0
4	หนองขาหย่าง	16,058	0	0	0	0.00	0.00	0.00	0	0	0	0	0	0
5	ห้วยคต	20,328	0	0	0	0.00	0.00	0.00	0	0	0	0	0	0
6	หนองฉาง	43,604	0	0	0	0.00	0.00	0.00	0	0	0	0	0	0
7	ลานสัก	59,138	0	0	0	0.00	0.00	0.00	0	0	0	0	0	0
8	ทัพทัน	38,558	0	0	0	0.00	0.00	0.00	0	0	0	0	0	0
รวม		328,618	3	0	0	0.91	0.00	0.00	3	0	3	1	2	0

แหล่งข้อมูล : จากรายงาน 506 สำนักงานป้องกันควบคุมโรคที่ 3 นครสวรรค์ ข้อมูล ณ วันที่ 24 มีนาคม 2565

ข้อมูลประชากร จากสำนักงานสาธารณสุขจังหวัดอุทัยธานี

ตารางที่ 9 อัตราป่วยและตายโรคไข้เลือดออก จังหวัดนครสวรรค์ จำแนกรายอำเภอ สัปดาห์ที่ 11

ลำดับ	อำเภอ	ประชากร	สัปดาห์ที่ 11			อัตราต่อปก.แสนคน		อัตราป่วยตาย	จำนวนป่วยสัปดาห์ย้อนหลัง					
			ป่วยสะสม	ป่วย	ตาย สะสม	ป่วย	ตาย		สัปดาห์ที่ 10		สัปดาห์ที่ 9		สัปดาห์ที่ 8	
									สะสม	ป่วย	สะสม	ป่วย	สะสม	ป่วย
1	ไพศาลี	70,618	3	0	0	4.25	0.00	0.00	3	0	3	0	3	0
2	ตากสิน	94,322	4	0	0	4.24	0.00	0.00	4	0	4	0	4	0
3	ชุมแสง	61,323	1	0	0	1.63	0.00	0.00	1	0	1	0	1	0
4	แม่เปิน	21,542	0	0	0	0.00	0.00	0.00	0	0	0	0	0	0
5	เมือง	238,081	0	0	0	0.00	0.00	0.00	0	0	0	0	0	0
6	ตากฟ้า	34,239	0	0	0	0.00	0.00	0.00	0	0	0	0	0	0
7	บรรพตพิสัย	81,111	0	0	0	0.00	0.00	0.00	0	0	0	0	0	0
8	ลาดยาว	79,381	0	0	0	0.00	0.00	0.00	0	0	0	0	0	0
9	แม่วงก์	42,218	0	0	0	0.00	0.00	0.00	0	0	0	0	0	0
10	โกรกพระ	35,584	0	0	0	0.00	0.00	0.00	0	0	0	0	0	0
11	ชุมตาบง	17,975	0	0	0	0.00	0.00	0.00	0	0	0	0	0	0
12	ท่าตะโก	67,974	0	0	0	0.00	0.00	0.00	0	0	0	0	0	0
13	พยุหะคีรี	59,572	0	0	0	0.00	0.00	0.00	0	0	0	0	0	0
14	หนองบัว	67,086	0	0	0	0.00	0.00	0.00	0	0	0	0	0	0
15	เก้าเลี้ยว	29,325	0	0	0	0.00	0.00	0.00	0	0	0	0	0	0
รวม		1,000,351	8	0	0	0.80	0.00	0.00	8	0	8	0	8	0

แหล่งข้อมูล : จากรายงาน 506 สำนักงานป้องกันควบคุมโรคที่ 3 นครสวรรค์ ข้อมูล ณ วันที่ 24 มีนาคม 2565

ข้อมูลประชากร จากสำนักงานสาธารณสุขจังหวัดนครสวรรค์

ตารางที่ 10 อัตราป่วยและตายโรคไข้เลือดออก จังหวัดกำแพงเพชร จำแนกรายอำเภอ สัปดาห์ที่ 11

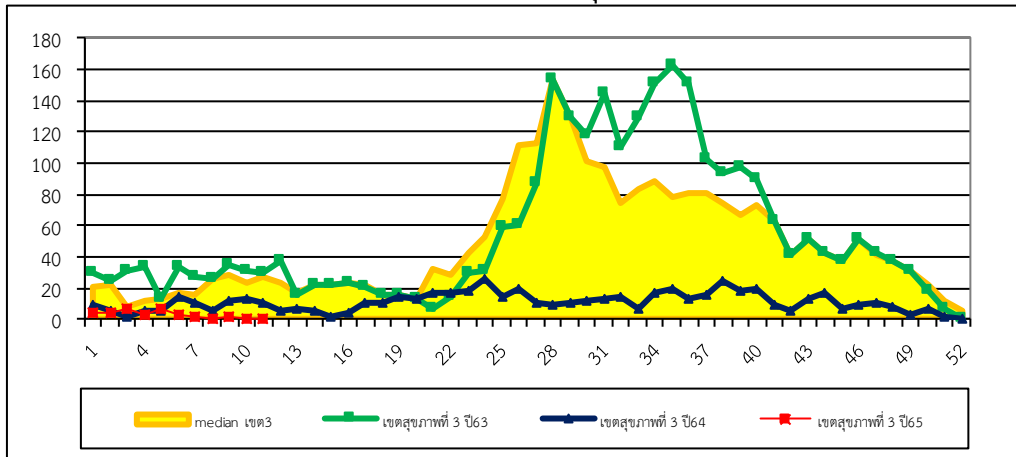
ลำดับ	อำเภอ	ประชากร	สัปดาห์ที่ 11			อัตราต่อชก.แสนคน		อัตรา ป่วยตาย	จำนวนป่วยสัปดาห์ย้อนหลัง					
			ป่วย สะสม	ป่วย	ตาย สะสม	ป่วย	ตาย		สัปดาห์ที่ 10		สัปดาห์ที่ 9		สัปดาห์ที่ 8	
									สะสม	ป่วย	สะสม	ป่วย	สะสม	ป่วย
1	ทรายทองวัฒนา	22,750	1	0	0	4.40	0.00	0.00	1	0	1	0	1	0
2	ลานกระบือ	42,849	1	0	0	2.33	0.00	0.00	1	0	1	0	1	0
3	พรานกระต่าย	70,439	0	0	0	0.00	0.00	0.00	0	0	0	0	0	0
4	ไทรงาม	50,403	0	0	0	0.00	0.00	0.00	0	0	0	0	0	0
5	ปางศิลาทอง	30,434	0	0	0	0.00	0.00	0.00	0	0	0	0	0	0
6	โกสัมพีนคร	28,231	0	0	0	0.00	0.00	0.00	0	0	0	0	0	0
7	คลองลาน	62,468	0	0	0	0.00	0.00	0.00	0	0	0	0	0	0
8	ขาณุวรลักษบุรี	103,173	0	0	0	0.00	0.00	0.00	0	0	0	0	0	0
9	คลองขลุง	68,848	0	0	0	0.00	0.00	0.00	0	0	0	0	0	0
10	เมือง	209,224	0	0	0	0.00	0.00	0.00	0	0	0	0	0	0
11	บึงสามัคคี	25,598	0	0	0	0.00	0.00	0.00	0	0	0	0	0	0
<b>รวม</b>		<b>714,417</b>	<b>2</b>	<b>0</b>	<b>0</b>	<b>0.28</b>	<b>0.00</b>	<b>0.00</b>	<b>2</b>	<b>0</b>	<b>2</b>	<b>0</b>	<b>2</b>	<b>0</b>

แหล่งข้อมูล : จากรายงาน 506 สำนักงานป้องกันควบคุมโรคที่ 3 นครสวรรค์ ข้อมูล ณ วันที่ 24 มีนาคม 2565

ข้อมูลประชากร จากสำนักงานสาธารณสุขจังหวัดกำแพงเพชร

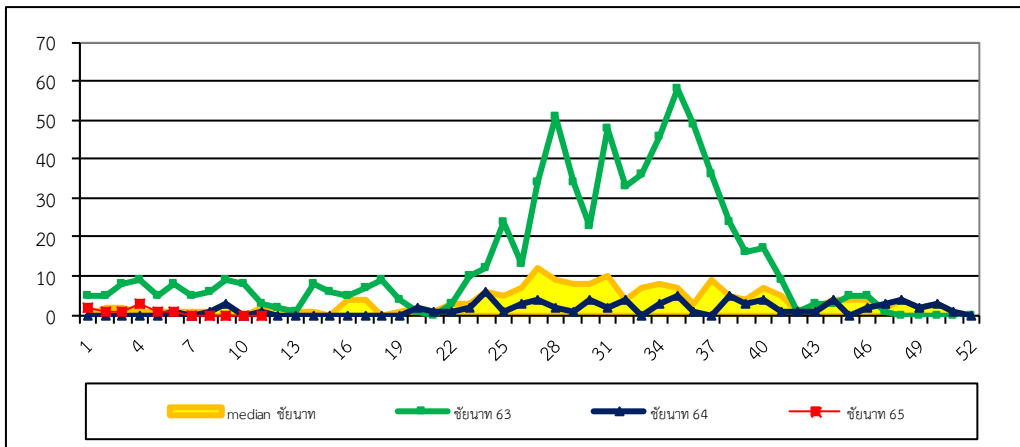
การกระจายการเกิดโรคไข้เลือดออกปี 2565 จำแนกรายสัปดาห์ เปรียบเทียบกับปี 2563-2564 และ ค่ามัธยฐาน 5 ปีย้อนหลัง

จำแนกรายสัปดาห์ในเขตสุขภาพที่ 3



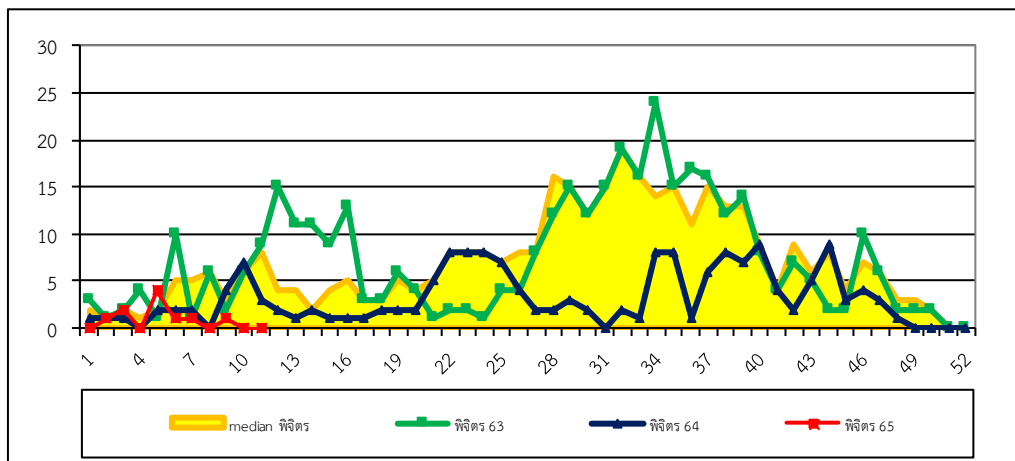
รูปที่ 1 จำนวนผู้ป่วยโรคไข้เลือดออก จำแนกรายสัปดาห์ ภาพรวมในเขตสุขภาพที่ 3 สัปดาห์ที่ 11

ที่มา: รายงาน 506 สำนักงานป้องกันควบคุมโรคที่ 3 นครสวรรค์



รูปที่ 2 จำนวนผู้ป่วยโรคไข้เลือดออก จำแนกรายสัปดาห์ จังหวัดชัยนาท สัปดาห์ที่ 11

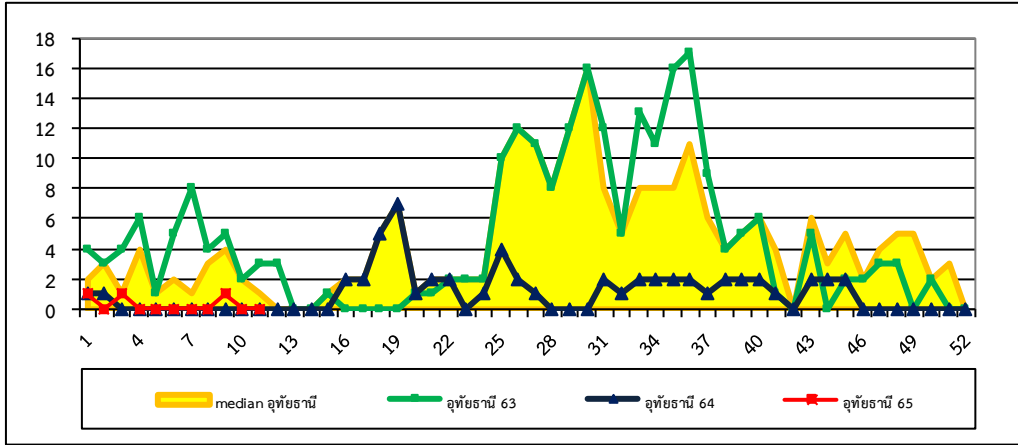
ที่มา:รายงาน 506 สำนักงานป้องกันควบคุมโรคที่ 3 นครสวรรค์



รูปที่ 3 จำนวนผู้ป่วยโรคไข้เลือดออก จำแนกรายสัปดาห์ จังหวัดพิจิตร สัปดาห์ที่ 11

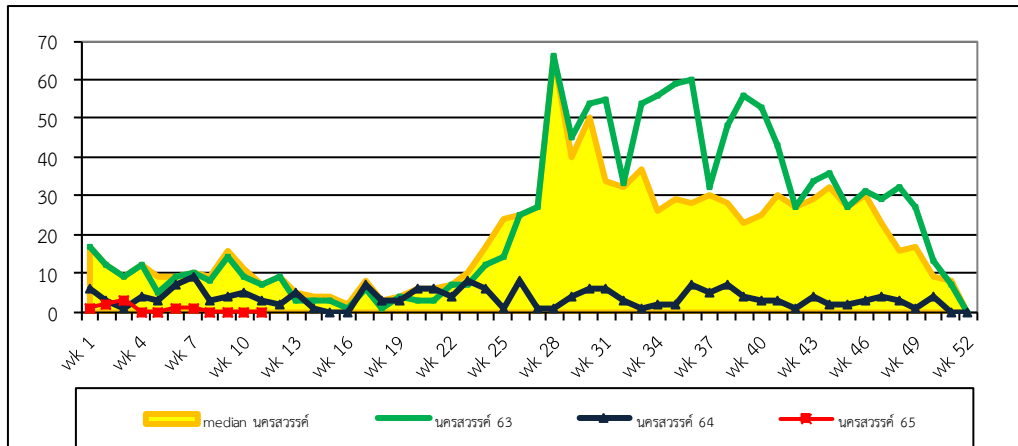
ที่มา: รายงาน 506 สำนักงานป้องกันควบคุมโรคที่ 3 นครสวรรค์





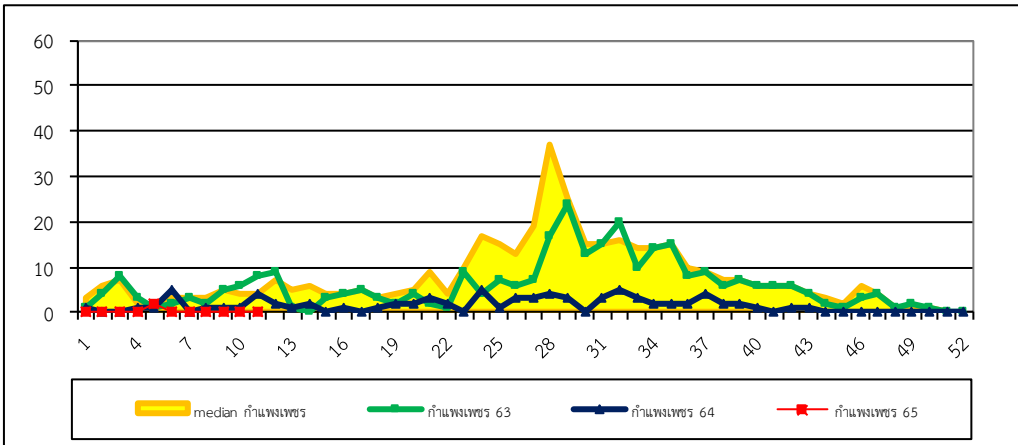
รูปที่ 4 จำนวนผู้ป่วยโรคใช้เลือดออก จำแนกรายสัปดาห์ จังหวัดอุทัยธานี สัปดาห์ที่ 11

ที่มา: รายงาน 506 สำนักงานป้องกันควบคุมโรคที่ 3 นครสวรรค์



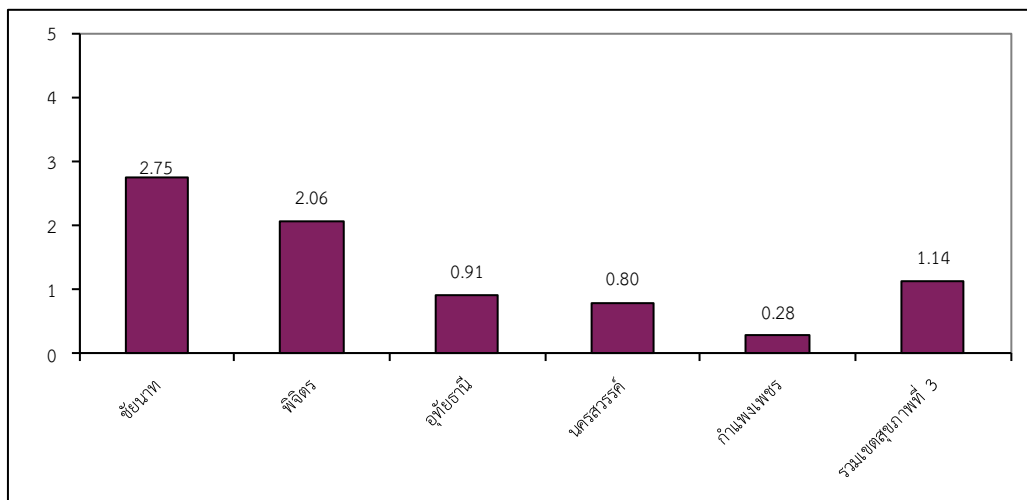
รูปที่ 5 จำนวนผู้ป่วยโรคใช้เลือดออก จำแนกรายสัปดาห์ จังหวัดนครสวรรค์ สัปดาห์ที่ 11

ที่มา:รายงาน 506 สำนักงานป้องกันควบคุมโรคที่ 3 นครสวรรค์



รูปที่ 6 จำนวนผู้ป่วยโรคใช้เลือดออก จำแนกรายสัปดาห์ จังหวัดกำแพงเพชร สัปดาห์ที่ 11

ที่มา: รายงาน 506 สำนักงานป้องกันควบคุมโรคที่ 3 นครสวรรค์



รูปที่ 7 อัตราป่วยสะสมโรคไข้เลือดออกต่อประชากรแสนคนรายจังหวัดและเขตสุขภาพที่ 3 ณ สัปดาห์ที่ 11

ที่มา: รายงาน 506 สำนักงานป้องกันควบคุมโรคที่ 3 นครสวรรค์