



สถานการณ์โรคไข้เลือดออก

เขตสุขภาพที่ 3



งานโรคติดต่อนำโดยแมลง



สำนักงานป้องกันควบคุมโรคที่ 3 จังหวัดนครสวรรค์



เบอร์โทร : 056-221822 ต่อ 152



E-mail : vbd.dpc3@gmail.com

สัปดาห์ที่ 51
ปี 2564

ข้อมูล ณ วันที่
29 ธันวาคม 2564

สถานการณ์

ไข้เลือดออก

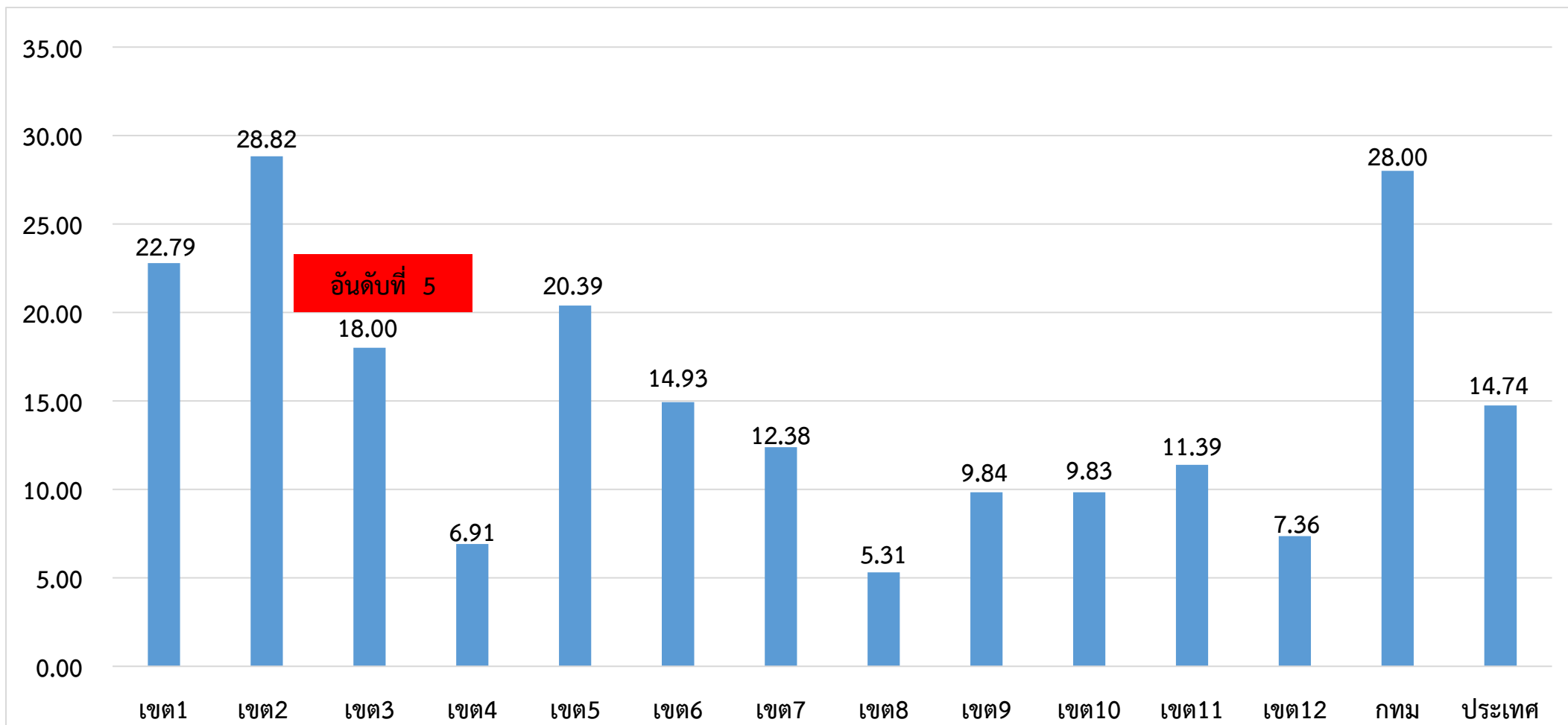
| ระดับประเทศ | 2564 | 2563 | 2562 | 2561 | 2560 | 2559 |
|-----------------|-------|--------|---------|--------|--------|--------|
| ป่วย (ราย) | 9,798 | 71,277 | 130,436 | 86,958 | 53,028 | 63,930 |
| ตาย (ราย) | 6 | 51 | 141 | 114 | 62 | 64 |
| อัตราป่วยต่อแสน | 14.74 | 107.39 | 196.18 | 131.16 | 80.27 | 97.11 |
| อัตราป่วยตาย % | 0.06 | 0.07 | 0.11 | 0.13 | 0.12 | 0.10 |

มีรายงานผู้ป่วยเพิ่มขึ้นจากสัปดาห์ที่ผ่านมา +136 ราย
ณ ช่วงเวลาเดียวกัน ปี 2564 มีรายงานผู้ป่วยน้อยกว่าปี 2563 ร้อยละ 86

ที่มา: รายงานกองโรคติดต่อฯ โดยแมลง ณ วันที่ 29 ธ.ค. 2564

สถานการณ์โรคไข้เลือดออก จำแนกรายเขตสุขภาพ ตั้งแต่วันที่ 1 มกราคม – 29 ธันวาคม 2564

อัตราป่วยต่อแสนประชากร



ที่มา: รายงาน 506 กองระบาดวิทยา ณ วันที่ 29 ธ.ค. 2564

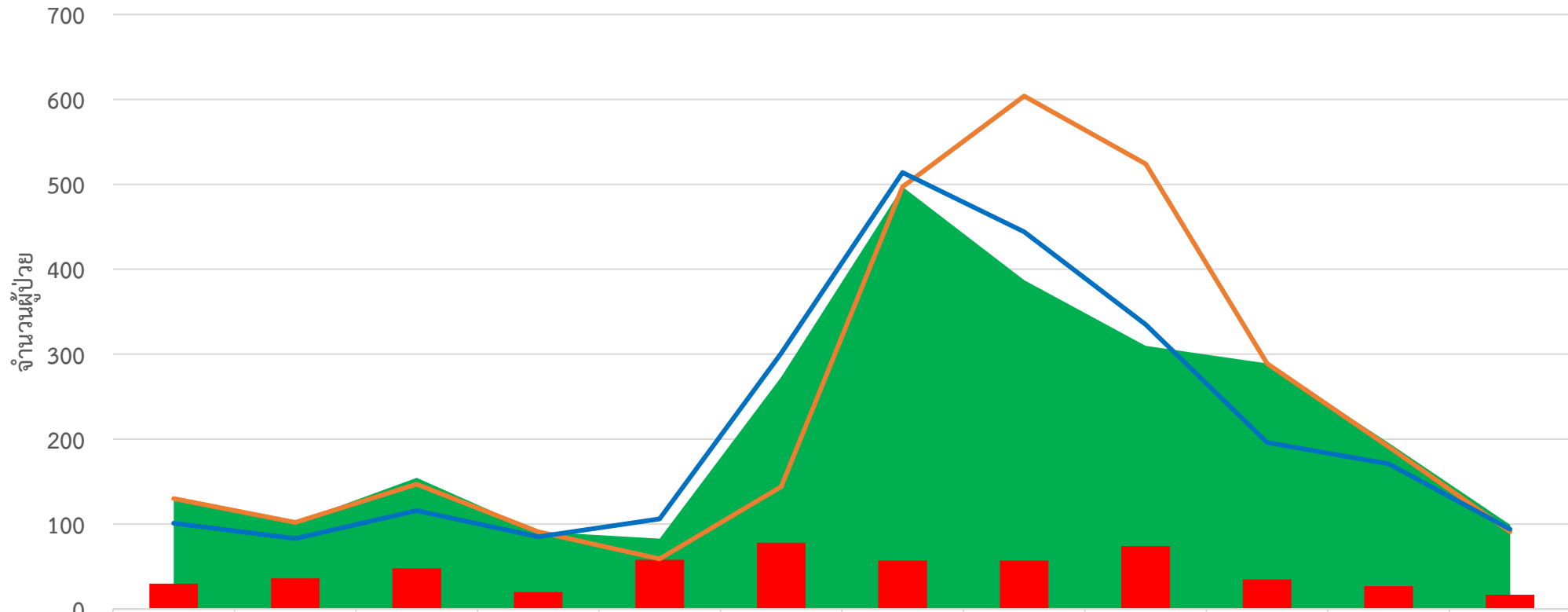
สัปดาห์ที่ 51
ปี 2564

ข้อมูล ณ วันที่
29 ธันวาคม 2564

สถานการณ์ ไข้เลือดออก

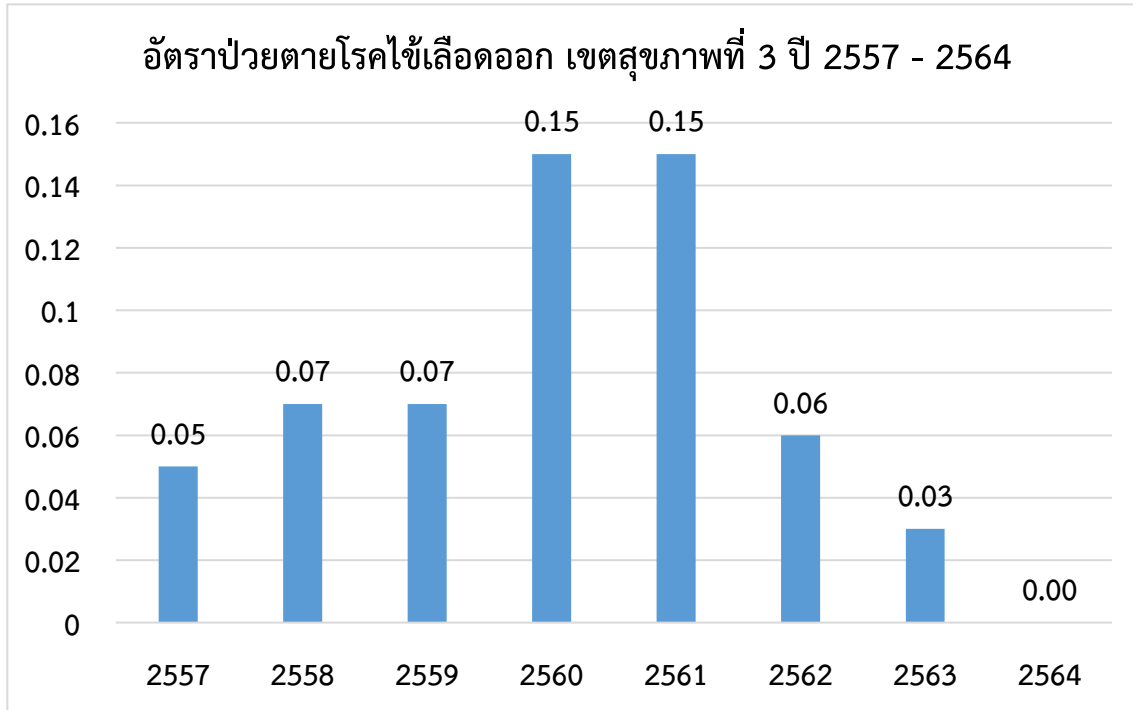
| เขต 3 | ป่วย (ราย) | ตาย (ราย) | อัตราป่วยต่อแสน | อัตราป่วยตาย (%) | ลำดับของประเทศ |
|------------------|------------------|-----------|-----------------|------------------|----------------|
| ชัยนาท | 81 (+3) | 0 | 24.74 | 0.00 | 15 |
| นครสวรรค์ | 195 (+6) | 0 | 18.36 | 0.00 | 19 |
| อุทัยธานี | 56 (+0) | 0 | 17.02 | 0.00 | 22 |
| พิจิตร | 126 (+1) | 0 | 23.43 | 0.00 | 16 |
| กำแพงเพชร | 79 (+0) | 0 | 10.87 | 0.00 | 33 |
| เขตสุขภาพ | 537 (+10) | 0 | 18.00 | 0.00 | 5 |

จำนวนผู้ป่วยไข้เลือดออกรายเดือน เขตสุขภาพที่ 3



| | ม.ค. | ก.พ. | มี.ค. | เม.ย. | พ.ค. | มิ.ย. | ก.ค. | ส.ค. | ก.ย. | ต.ค. | พ.ย. | ธ.ค. |
|--------------------|------|------|-------|-------|------|-------|------|------|------|------|-------|------|
| Median | 130 | 102 | 154.5 | 91 | 83 | 273 | 497 | 387 | 310 | 289 | 195.5 | 99 |
| 2564 | 30 | 36 | 48 | 20 | 58 | 78 | 57 | 57 | 74 | 35 | 27 | 17 |
| 2563 | 130 | 102 | 147 | 91 | 59 | 144 | 497 | 604 | 524 | 289 | 191 | 91 |
| พยากรณ์โรค ปี 2564 | 101 | 83 | 116 | 85 | 106 | 301 | 514 | 444 | 335 | 196 | 171 | 94 |

สถานการณ์การเสียชีวิตด้วยโรคไข้เลือดออก เขตสุขภาพที่ 3



จำนวนผู้เสียชีวิตโรคไข้เลือดออกเขตสุขภาพที่ 3 ปี 2557 - 2564

| จังหวัด | 2557 | 2558 | 2559 | 2560 | 2561 | 2562 | 2563 | 2564 |
|------------|----------|----------|----------|----------|----------|----------|----------|----------|
| กำแพงเพชร | 1 | 1 | 0 | 2 | 2 | 1 | 0 | 0 |
| ชัยนาท | 0 | 1 | 0 | 0 | 0 | 1 | 0 | 0 |
| พิจิตร | 0 | 0 | 1 | 1 | 2 | 0 | 0 | 0 |
| นครสวรรค์ | 0 | 3 | 0 | 0 | 5 | 0 | 1 | 0 |
| อุทัยธานี | 0 | 0 | 0 | 0 | 0 | 0 | 0 | 0 |
| รวม | 1 | 5 | 1 | 3 | 9 | 2 | 1 | 0 |

อำเภอที่มีอัตราป่วยโรคไข้เลือดออกสูงสุด 10 อันดับแรก
ใน 4 สัปดาห์ล่าสุด (สัปดาห์ที่ 46 – 49 ปี 64)

| อันดับ | จังหวัด | อำเภอ | จำนวน ผู้ป่วย | อัตราป่วยต่อ ประชากร 100,000 คน |
|--------|-----------|----------------|------------------|---------------------------------------|
| 1 | ชัยนาท | สรรคบุรี | 5 | 7.63 |
| 2 | ชัยนาท | มโนรมย์ | 2 | 6.12 |
| 3 | นครสวรรค์ | ตาคลี | 6 | 5.54 |
| 4 | อุทัยธานี | บ้านไร่ | 2 | 2.89 |
| 5 | นครสวรรค์ | โกรกพระ | 1 | 2.81 |
| 6 | ชัยนาท | สรรพยา | 1 | 2.37 |
| 7 | ชัยนาท | หันคา | 1 | 1.81 |
| 8 | นครสวรรค์ | ชุมแสง | 1 | 1.55 |
| 9 | ชัยนาท | เมืองชัยนาท | 1 | 1.41 |
| 10 | นครสวรรค์ | เมืองนครสวรรค์ | 1 | 0.41 |

ที่มา : โปรแกรมทันระบาด ณ วันที่ 22 ธ.ค. 2564

อำเภอที่มีอัตราป่วยโรคไข้เลือดออกสูงสุด 10 อันดับแรก
ใน 4 สัปดาห์ล่าสุด (สัปดาห์ที่ 47 – 50 ปี 64)

| อันดับ | จังหวัด | อำเภอ | จำนวน ผู้ป่วย | อัตราป่วยต่อ ประชากร 100,000 คน |
|--------|-----------|-----------------|------------------|---------------------------------------|
| 1 | ชัยนาท | สรรคบุรี | 6 | 9.16 |
| 2 | ชัยนาท | มโนรมย์ | 2 | 6.12 |
| 3 | นครสวรรค์ | ตาคลี | 6 | 5.54 |
| 4 | นครสวรรค์ | ชุมตาบง | 1 | 5.25 |
| 5 | ชัยนาท | หนองมะโมง | 1 | 5.07 |
| 6 | ชัยนาท | เมืองชัยนาท | 2 | 2.83 |
| 7 | นครสวรรค์ | โกรกพระ | 1 | 2.81 |
| 8 | ชัยนาท | สรรพยา | 1 | 2.37 |
| 9 | พิจิตร | โพธิ์ประทับช้าง | 1 | 2.26 |
| 10 | ชัยนาท | หันคา | 1 | 1.81 |

ที่มา : โปรแกรมทันระบาด ณ วันที่ 29 ธ.ค. 2564

อำเภอที่มีอัตราป่วยสะสมโรคไข้เลือดออกสูงสุด 10 อันดับแรก
(สัปดาห์ที่ 50)

| อันดับ | จังหวัด | อำเภอ | จำนวนผู้ป่วยสะสม | อัตราป่วยสะสมต่อประชากรแสนคน |
|--------|-----------|-----------------|------------------|------------------------------|
| 1 | พิจิตร | โพธิ์ประทับช้าง | 71 | 162.81 |
| 2 | ชัยนาท | สรรพยา | 36 | 85.90 |
| 3 | ชัยนาท | มโนรมย์ | 21 | 64.70 |
| 4 | อุทัยธานี | เมือง | 24 | 47.98 |
| 5 | นครสวรรค์ | แม่เปิน | 8 | 37.14 |
| 6 | นครสวรรค์ | ตากคลี | 33 | 34.99 |
| 7 | พิจิตร | ตะพานหิน | 22 | 33.32 |
| 8 | พิจิตร | เมือง | 36 | 33.16 |
| 9 | นครสวรรค์ | เมือง | 63 | 26.46 |
| 10 | พิจิตร | ทับคล้อ | 11 | 25.71 |

ที่มา: รายงาน 506 สคร.3 ณ 22 ธ.ค. 2564

อำเภอที่มีอัตราป่วยสะสมโรคไข้เลือดออกสูงสุด 10 อันดับแรก
(สัปดาห์ที่ 51)

| อันดับ | จังหวัด | อำเภอ | จำนวนผู้ป่วยสะสม | อัตราป่วยสะสมต่อประชากรแสนคน |
|--------|-----------|-----------------|------------------|------------------------------|
| 1 | พิจิตร | โพธิ์ประทับช้าง | 71 | 162.81 |
| 2 | ชัยนาท | สรรพยา | 36 | 85.90 |
| 3 | ชัยนาท | มโนรมย์ | 21 | 64.70 |
| 4 | อุทัยธานี | เมือง | 24 | 47.98 |
| 5 | นครสวรรค์ | ตากคลี | 37 | 39.23 |
| 6 | นครสวรรค์ | แม่เปิน | 8 | 37.14 |
| 7 | พิจิตร | ตะพานหิน | 22 | 33.32 |
| 8 | พิจิตร | เมือง | 36 | 33.16 |
| 9 | นครสวรรค์ | เมือง | 64 | 26.88 |
| 10 | พิจิตร | ทับคล้อ | 11 | 25.71 |

ที่มา: รายงาน 506 สคร.3 ณ วันที่ 29 ธ.ค. 2564

จังหวัดที่มีอัตราป่วยสะสมสูงสุด 10 อันดับแรก ในช่วง 4 สัปดาห์ที่ผ่านมา
(12 กันยายน - 9 ตุลาคม 2564)

| อันดับ | จังหวัด | จำนวนป่วย(ราย) | อัตราป่วย (ต่อแสนประชากร) |
|--------|-----------------|----------------|------------------------------|
| 1 | แม่ฮ่องสอน | 27 | 9.53 |
| 2 | ชุมพร | 20 | 3.91 |
| 3 | อุตรดิตถ์ | 15 | 3.30 |
| 4 | ร้อยเอ็ด | 39 | 2.99 |
| 5 | พิจิตร | 16 | 2.97 |
| 6 | สุรินทร์ | 34 | 2.43 |
| 7 | นครปฐม | 21 | 2.29 |
| 8 | ตาก | 14 | 2.12 |
| 9 | กาฬสินธุ์ | 20 | 2.03 |
| 10 | ประจวบคีรีขันธ์ | 11 | 1.99 |

หมายเหตุ ข้อมูลในช่วงสัปดาห์ล่าสุดอาจมีความล่าช้าของการรายงาน จึงไม่นำข้อมูลมาใช้ในการวิเคราะห์
ที่มา: กองโรคติดต่อฯ โดยแมลง วันที่ 29 ธ.ค. 2564



เป้าหมายลดโรคไข้เลือดออก เขตสุขภาพ ที่ 3

| | ปี 2560 | ปี 2561 | ปี 2562 | ปี 2563 | ปี 2564 |
|--|---|---|---|---|---|
| เป้าหมาย: ลดอัตราป่วยโรค ไข้เลือดออก | ไม่น้อยกว่า ร้อยละ 16 ของค้ำชยฐาน ย้อนหลัง 5 ปี (พ.ศ.2555-2559) | ไม่น้อยกว่า ร้อยละ 10 ของค้ำชยฐาน ย้อนหลัง 5 ปี (พ.ศ.2556-2560) | ไม่น้อยกว่า ร้อยละ 15 ของค้ำชยฐาน ย้อนหลัง 5 ปี (พ.ศ.2557-2561) | ไม่น้อยกว่า ร้อยละ 20 ของค้ำชยฐาน ย้อนหลัง 5 ปี (พ.ศ.2558-2562) | ไม่น้อยกว่า ร้อยละ 25 ของค้ำชยฐาน ย้อนหลัง 5 ปี (พ.ศ.2559-2563) |
| ค้ำชยฐานย้อนหลัง5ปี | 154.25 | 68.74 | 68.74 | 107.83 | 107.83 |
| ค่าเป้าหมาย | 129.57 | 61.87 | 58.43 | 86.27 | 80.87 |
| ผลงาน | 64.57 | 197.42 | 107.80 | 95.88 | 18.00 |
| เป้าหมาย: อัตราป่วยตาย | ร้อยละ 0.15 | ไม่เกินร้อยละ 0.11 | ไม่เกินร้อยละ 0.10 | ไม่เกินร้อยละ 0.10 | ไม่เกินร้อยละ 0.10 |
| ผลงาน | 0.15 | 0.15 | 0.06 | 0.03 | 00.00 |



เป้าหมายลดโรคไข้เลือดออก เขตสุขภาพ ที่ 3 ปี2564

| | เขต3 | ชัยนาท | นครสวรรค์ | อุทัยธานี | พิจิตร | กำแพงเพชร |
|--|---|--------|-----------|-----------|--------|-----------|
| เป้าหมาย: ลดอัตราป่วยโรค ไข้เลือดออก | ไม่น้อยกว่าร้อยละ 25 ของค้ำขวัญฐานย้อนหลัง 5 ปี (พ.ศ.2559-2563) | | | | | |
| ไม่น้อยกว่า ร้อยละ 25 ของค้ำขวัญฐานย้อนหลัง 5 ปี (พ.ศ.2559-2563) | 107.83 | 59.08 | 131.35 | 188.42 | 102.27 | 68.42 |
| ค่าเป้าหมาย | 80.87 | 44.31 | 105.08 | 141.32 | 76.70 | 51.32 |
| ผลงาน | 18.00 | 24.74 | 18.36 | 17.02 | 23.43 | 10.87 |
| เป้าหมาย: อัตราป่วยตาย | อัตราป่วยตาย ไม่เกินร้อยละ 0.10 | | | | | |
| ผลงาน | 0.00 | 0.00 | 0.00 | 0.00 | 0.00 | 0.00 |

Thank you

