

โครงการ ลดภาระงานสนับสนุน ในโรงพยาบาลส่งเสริมสุขภาพตำบล (Back office) จังหวัดอุทัยธานี



“ได้เวลา ได้งาน ได้ใจ คนอุทัยสุขภาพดี”



เขตสุขภาพที่ 3

จังหวัดกำแพงเพชร
3 อำเภอ 27 รพ.สต.

จังหวัดพิจิตร
12 อำเภอ 110 รพ.สต.



จังหวัดอุทัยธานี
8 อำเภอ 89 รพ.สต.

จังหวัดนครสวรรค์
6 อำเภอ 63 รพ.สต.

จังหวัดชัยนาท
3 อำเภอ 31 รพ.สต.

พื้นที่เป้าหมาย



สำนักงานสาธารณสุขจังหวัดอุทัยธานี
UTHAI THANI PROVINCIAL HEALTH OFFICE



ปีงบประมาณ 2563 - 2564

- ดำเนินการทั้งจังหวัด
- รพ.สต. 89 แห่ง

พื้นที่นำร่อง ในปีงบประมาณ 2562

- อำเภอหนองฉาง
- รพ.สต. 13 แห่ง



ในปีงบประมาณ ๒๕๖๕ จังหวัดอุทัยธานี มีการดำเนินงานตามโครงการลดภาระงานสนับสนุนในหน่วยบริการปฐมภูมิอย่างต่อเนื่อง ซึ่งการดำเนินงานลดภาระงานสนับสนุนในหน่วยบริการปฐมภูมิในครั้งนี้ ได้ให้ทุกพื้นที่กลุ่มเป้าหมาย จำนวน ๘ แห่ง (ร้อยละ ๑๐๐) ดำเนินงานลดภาระงานสนับสนุนดังกล่าว

โดยดำเนินงานตามโครงการ ทั้งสิ้น ๓ ด้าน คือ ด้านพัสดุ,ด้านการเงินและบัญชี และ ด้านการจัดระบบคลังยา

ด้านพัสดุ
(การจัดซื้อ/จัดจ้าง)

ด้านการเงิน และการบัญชี

การ Refill ยา



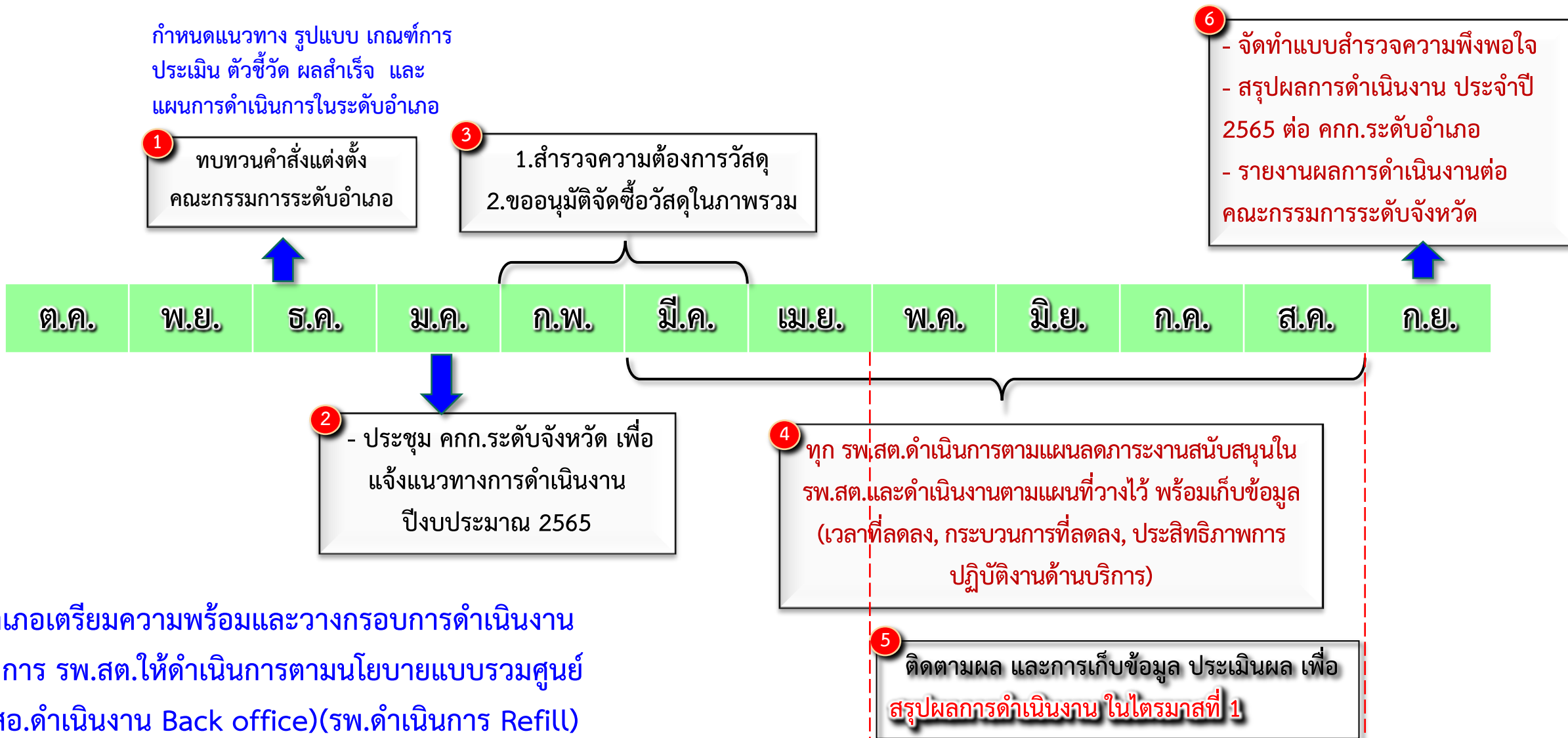
การดำเนินงาน



- สำนักงานสาธารณสุขจังหวัดอุทัยธานี ได้แต่งตั้งคณะกรรมการดำเนินงานระดับจังหวัด โครงการลดภาระงานสนับสนุนในหน่วยบริการปฐมภูมิ เขตสุขภาพที่ ๓ ประจำปีงบประมาณ พ.ศ. ๒๕๖๕ คำสั่งที่ ๕๑๗๖/๒๕๖๕ ลงวันที่ ๓๐ ธันวาคม ๒๕๖๔
- สำนักงานสาธารณสุขอำเภอ ทั้ง ๘ แห่ง ได้จัดทำคำสั่งแต่งตั้งคณะกรรมการดำเนินงาน โครงการลดภาระงานสนับสนุนในหน่วยบริการปฐมภูมิ ระดับอำเภอ ปี ๒๕๖๕ เรียบร้อยแล้ว
- คณะกรรมการดำเนินงานระดับจังหวัด จะดำเนินการจัดประชุมชี้แจง แต่ละCUP เพื่อให้ การขับเคลื่อนโครงการฯ เป็นไปในทิศทางเดียวกัน ผ่านระบบ Webex Meeting ของจังหวัด อุทัยธานี และมีการวางแผนการดำเนินงานร่วมกัน พร้อมกำหนดขอบเขตงานและรายละเอียด การลดภาระงานฯ ร่วมกับ สาธารณสุขอำเภอ โรงพยาบาลชุมชน และ รพ.สต. ทุกแห่ง

แผนการดำเนินงาน IMM ระดับอำเภอ (CUP)

กำหนดแนวทาง รูปแบบ เกณฑ์การประเมิน ตัวชี้วัด ผลสำเร็จ และแผนการดำเนินการในระดับอำเภอ



- อำเภอเตรียมความพร้อมและวางกรอบการดำเนินงาน
- สั่งการ รพ.สต.ให้ดำเนินการตามนโยบายแบบรวมศูนย์ (สสอ.ดำเนินงาน Back office)(รพ.ดำเนินการ Refill)



การติดตาม การดำเนินงานระดับจังหวัด

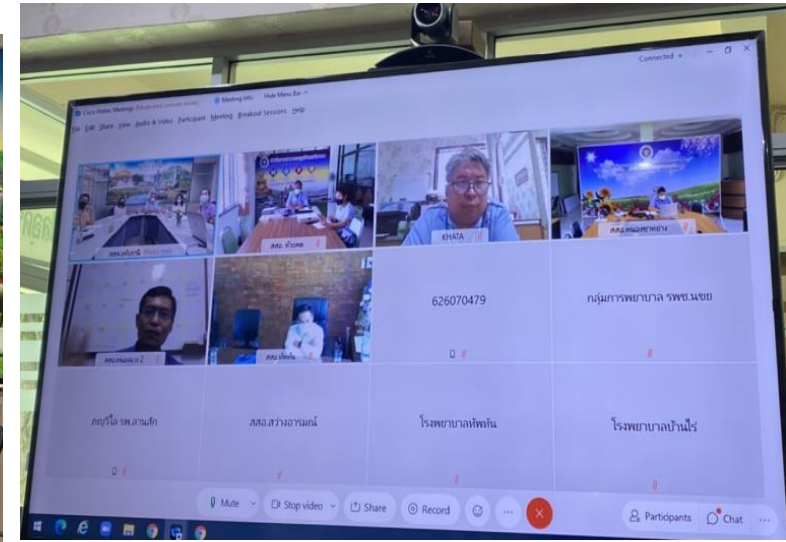
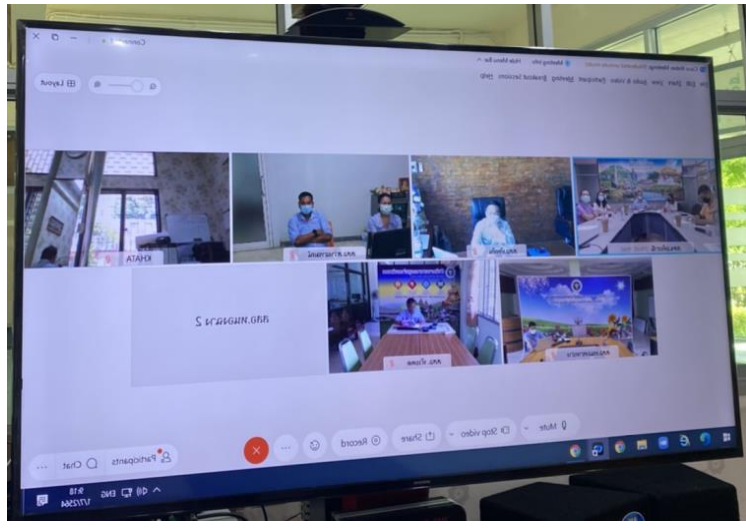


เนื่องจากปัจจุบัน เกิดสถานการณ์การแพร่ระบาดของเชื้อไวรัสโคโรนา ๒๐๑๙ (COVID-๑๙) คณะกรรมการดำเนินงานระดับจังหวัดจึงให้แต่ละ Cup นำเสนอผลการดำเนินงานตามโครงการลดภาระงาน สนับสนุนในหน่วยบริการปฐมภูมิ ผ่านระบบ Webex Meeting ของจังหวัดอุทัยธานีทุกสิ้นรายไตรมาสของแต่ละไตรมาส

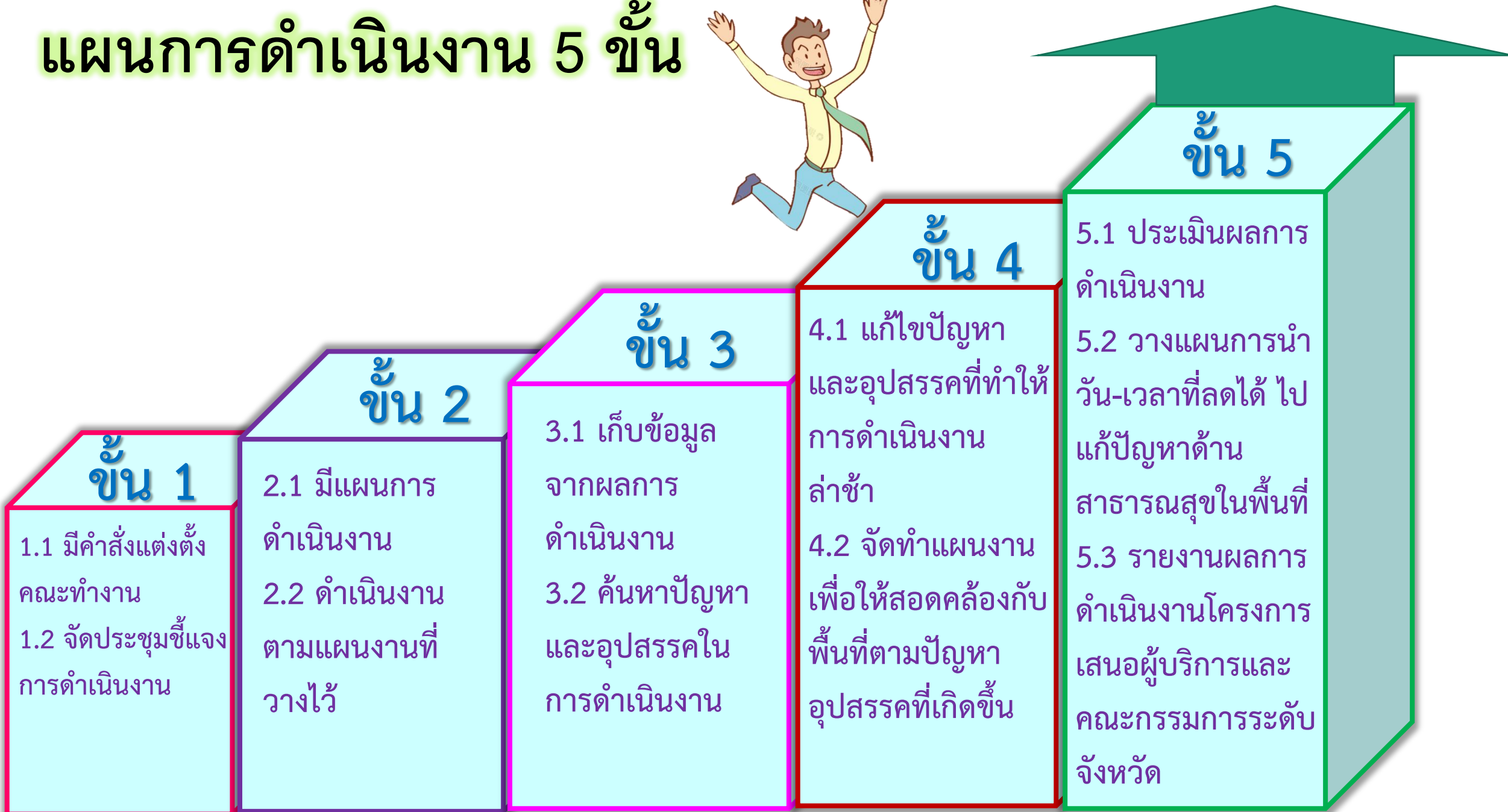
ทั้งนี้คณะกรรมการระดับจังหวัด ให้แต่ละ Cup จัดทำแผนการนำวัน-เวลาที่ลดภาระงานได้ตามโครงการไปปรับใช้โดยให้สอดคล้องกับปัญหาสาธารณสุขในพื้นที่ของแต่ละแห่ง ซึ่งแต่ละ Cup จะมีการบริการด้านสาธารณสุขที่แตกต่างกัน และให้นำเสนอแผนดังกล่าวให้คณะกรรมการระดับจังหวัดทราบ ในวันที่ดำเนินการจัดประชุมชี้แจงผ่านระบบ Webex Meeting ของจังหวัดอุทัยธานี



นำเสนอผลการดำเนินงาน ผ่านระบบ Webex Meeting



แผนการดำเนินงาน 5 ชั้น





สรุปผลการดำเนินงาน ด้านพัสดุ

ดำเนินงานด้านพัสดุ ๙ กระบวนการ ดังนี้

๑.๑) สสอ. แต่ละแห่งดำเนินการจัดทำแผนการจัดซื้อพัสดุร่วม ของ รพ.สต. ในพื้นที่ โดยมีเจ้าหน้าที่ดำเนินการจัดซื้อพัสดุตามแผนการจัดซื้อพัสดุร่วมให้แต่ละ รพ.สต. ในพื้นที่ ซึ่งพัสดุที่มีการจัดทำแผนการจัดซื้อร่วมมีด้วยกัน ๓ หมวด คือ วัสดุสำนักงาน, วัสดุงานบ้านงานครัว และวัสดุคอมพิวเตอร์

๑.๒) สสอ. ทุกแห่ง สามารถดำเนินงานตามกระบวนการด้านพัสดุทั้ง ๙ กระบวน คิดเป็นร้อยละ ๑๐๐%

๑.๓) ในปีงบประมาณ ๒๕๖๕ ให้ สสอ.แต่ละแห่งจัดทำแนวทางและแผนการดำเนินงาน การจัดซื้อจัดจ้างในรายการอื่นๆที่นอกเหนือจากพัสดุร่วมให้แก่ รพ.สต. ด้วย เช่น จ้างเหมาทำความสะอาด จัดซื้อวัสดุตามโครงการที่ได้รับจัดสรร เป็นต้น

๑.๔) รพ.สต. ทุกแห่ง ได้ดำเนินการติดตั้งโปรแกรม อนิรุทธ์ (Corner) ครบทุกแห่งเรียบร้อยแล้ว โดยใช้ฮาร์ดแวร์ และ Server ของสำนักงานสาธารณสุขจังหวัดอุทัยธานีเป็นพื้นที่จัดเก็บข้อมูลหลัก





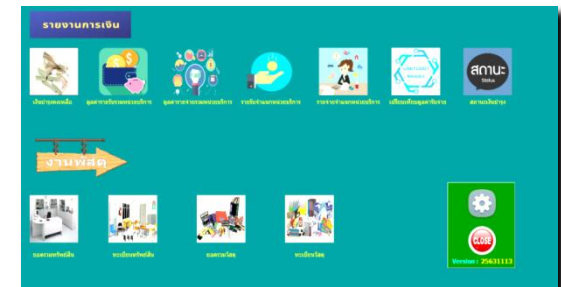
สรุปผลการดำเนินงาน ด้านการเงินและบัญชี

ดำเนินงานด้านการเงินและบัญชี ๑๓ กระบวนการ ดังนี้

๒.๑) รพ.สต. ทุกแห่ง ได้ดำเนินการติดตั้ง โปรแกรม อนิรุทธ์ (Corner) ครบทุกแห่งเรียบร้อยแล้ว โดยใช้ ฮาร์ดแวร์ และ Server ของสำนักงานสาธารณสุขจังหวัดอุทัยธานีเป็นพื้นที่จัดเก็บข้อมูลหลัก

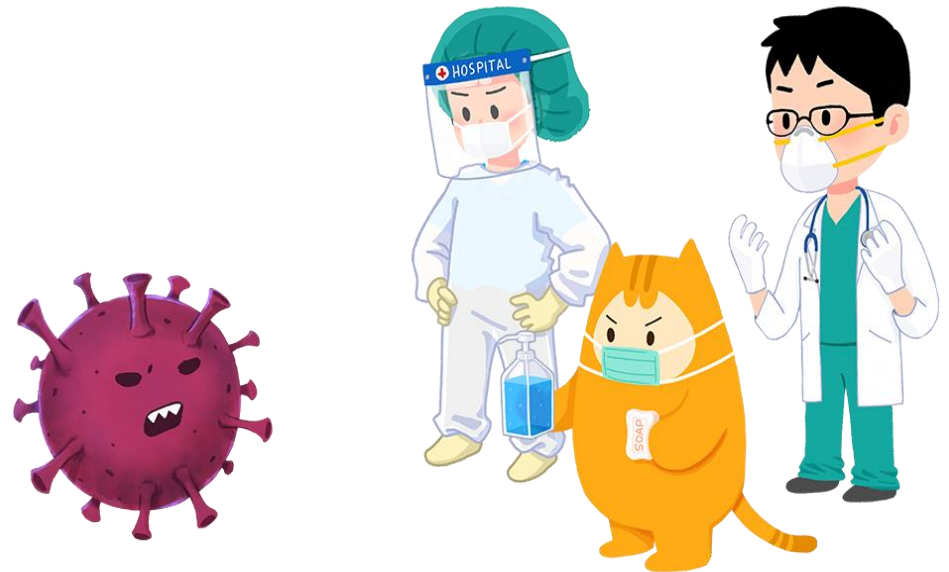
๒.๒) รพ.สต. เป็นผู้ดำเนินการคีย์ข้อมูลทางด้านการเงินและบัญชีในโปรแกรม อนิรุทธ์ (Corner) เนื่องจากข้อมูลที่จะกรอกลงในโปรแกรม อนิรุทธ์ (Corner) อยู่ที่ รพ.สต. จึงสะดวกต่อการดำเนินการและ ป้องกันการผิดพลาด

๒.๓) ข้อมูลด้านการเงิน และบัญชีที่ให้ รพ.สต. คีย์เข้าระบบนั้น จำนวน ๑๑ ข้อ (ขั้นตอนที่ ๑ - ๑๑) จากทั้งสิ้น ๑๓ ข้อ โดยข้อที่ ๑๒ - ๑๓ นั้น เป็นข้อมูลบัญชีเกณฑ์คงค้าง ที่ต้องจัดทำในโปรแกรม WINSpeed ในส่วนนี้โรงพยาบาลชุมชนแต่ละแห่งเป็นผู้ดำเนินการให้

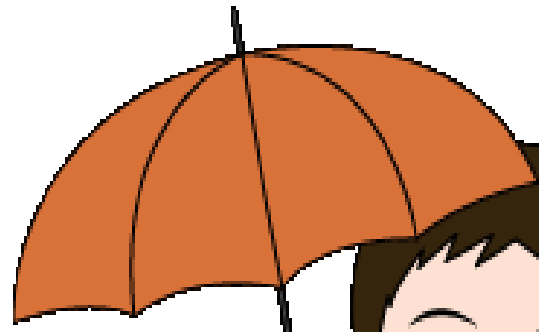


ผลการดำเนินงาน ไปปฏิบัติงานด้านสาธารณสุข

คณะกรรมการระดับจังหวัด ให้แต่ละ Cup จัดทำแผนการนำวัน-เวลาที่ลดภาระงานได้ตามโครงการไปปรับใช้โดยให้สอดคล้องกับปัญหาสาธารณสุขในพื้นที่ของแต่ละแห่ง ซึ่งแต่ละ Cup จะมีการบริการด้านสาธารณสุขที่แตกต่างกัน และให้นำเสนอแผนดังกล่าวให้คณะกรรมการระดับจังหวัดทราบ ในวันที่ดำเนินการจัดประชุมชี้แจงผ่านระบบ Webex Meeting ของจังหวัดอุทัยธานี



ขอ
คืน
ครับ



ดูแล
สุขภาพ
ด้วยนะ
ครับ

